



**Centrum pro výzkum veřejného mínění
Sociologický ústav AV ČR, v.v.i.**

Jilská 1, Praha 1
Tel./fax: 286 840 129
E-mail: jan.cervenka@soc.cas.cz

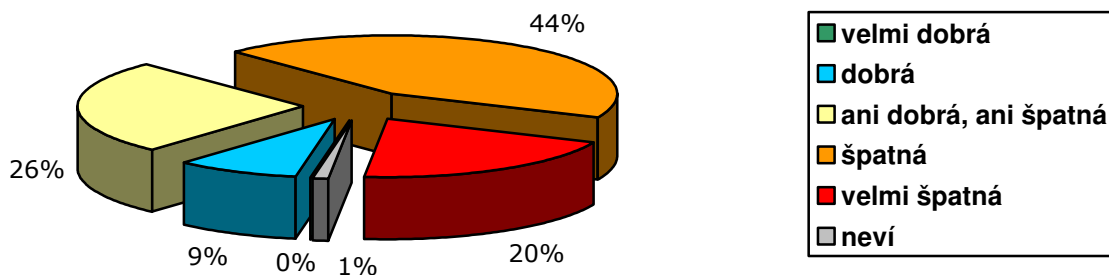
**Občané o hospodářské situaci ČR a o životní úrovni svých domácností –
červen 2011**

Technické parametry

Výzkum:	<i>Naše společnost 2011, v11-06</i>
Realizátor:	<i>CVVM, Sociologický ústav AV ČR, v.v.i.</i>
Projekt:	<i>Naše společnost – projekt kontinuálního výzkumu veřejného mínění CVVM SOÚ AV ČR, v.v.i.</i>
Termín terénního šetření:	<i>6. – 13. 6. 2011</i>
Výběr respondentů:	<i>Kvótní výběr</i>
Kvóty:	<i>Region (Oblasti NUTS 2), velikost místa bydliště, pohlaví, věk, vzdělání</i>
Zdroj dat pro kvótní výběr:	<i>Český statistický úřad</i>
Reprezentativita:	<i>Obyvatelstvo ČR ve věku od 15 let</i>
Počet dotázaných:	<i>1006</i>
Metoda sběru dat:	<i>Osobní rozhovor tazatele s respondentem</i>
Výzkumný nástroj:	<i>Standardizovaný dotazník</i>
Otázky:	<i>EV.10, IDE.1</i>
Zveřejněno dne:	<i>11. července 2011</i>
Zpracoval:	<i>Jan Červenka</i>

V rámci červnového šetření Centrum pro výzkum veřejného mínění SOÚ AV ČR, v.v.i., položilo všem respondentům dvě otázky na hodnocení současné ekonomické situace v České republice a životní úrovně jejich domácností.

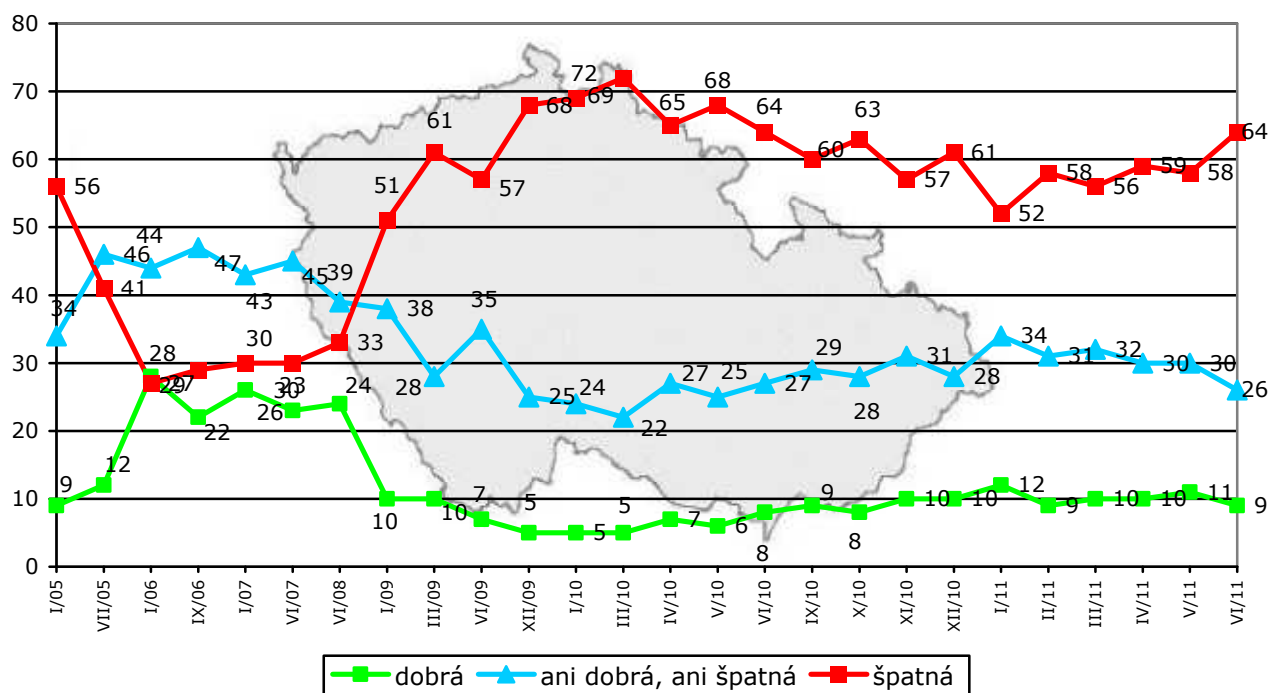
Graf 1: Hodnocení současné ekonomické situace v ČR (%)¹



¹ Znění otázky: „Jak byste hodnotil současnou ekonomickou situaci v naší zemi? Je podle Vás velmi dobrá, dobrá, ani dobrá ani špatná, špatná, velmi špatná.“

Z výsledku šetření vyplynulo (viz graf 1), že bezmála dvoutřetinová většina (64 %) české veřejnosti hodnotí současnou ekonomickou situaci v zemi negativně, v tom 20 % ji označilo za „velmi špatnou“ a 44 % za „špatnou“. Naopak příznivé hodnocení současné ekonomické situace se vyskytlo u přibližně desetiny dotázaných, kteří ji vesměs charakterizovali jako „dobrou“ (9 %), zatímco odpověď „velmi dobrá“ se vyskytovala jen sporadicky. Čtvrtina (26 %) občanů považuje současnou ekonomickou situaci v ČR za „ani dobrou, ani špatnou“. Zbývající 1 % oslovených se k tomuto dotazu nedokázalo konkrétně vyjádřit a zvolilo odpověď „nevím“.

Graf 2: Hodnocení současné ekonomické situace v ČR (%)



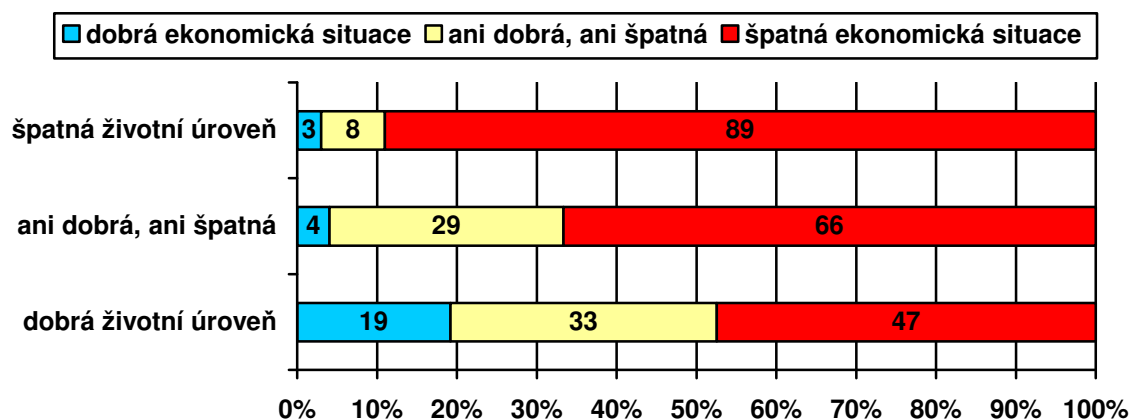
Pozn.: Dopočet do 100 % tvoří odpovědi „nevím“, kategorie „dobrá“ zahrnuje součet podílů „velmi dobrá“ a „dobrá“, kategorie „špatná“ je součtem podílů „špatná“ a „velmi špatná“.

Z časového srovnání, které nabízí graf 2, vyplývá, že oproti předchozímu šetření z května 2011 došlo k nárůstu podílu negativního hodnocení současné ekonomické situace v ČR o šest procentních bodů, což bylo provázeno čtyřbodovým poklesem u podílu odpovědí označujících situaci jako „ani dobrou, ani špatnou“. Aktuální hodnocení je přitom prakticky stejné jako v červnu 2010 a výrazně horší v porovnání s obdobím let 2005 až 2008.

Podrobnější analýza ukázala, že optimismus v hodnocení současné ekonomické situace zřetelně narůstá s deklarovanou životní úrovní (viz graf 3). Poněkud optimističtější se o situaci vyjadřují lidé ve věku od 15 do 19 a od 30 do 44 let, absolventi vysokých škol, studenti, vysoce kvalifikovaní odborníci nebo vedoucí pracovníci a z hlediska politické orientace ti, kdo se hlásí k pravici, především pak stoupenci ODS a TOP 09. Naopak relativně pesimističtějšími jsou

lidé ve věku nad 45 let, vyučení bez maturity, důchodci, nezaměstnaní, respondenti hlásící se k levici, voliči ČSSD či KSČM, případně lidé, kteří by rozhodně nešli k volbám a kteří nepreferují žádnou stranu.

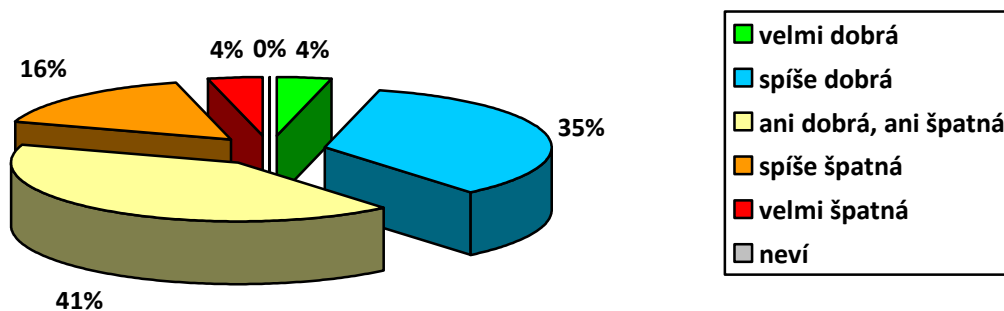
Graf 3: Hodnocení ekonomické situace ČR podle životní úrovně domácnosti (%)



Pozn.: Dopočet do 100 % tvoří odpovědi „neví“, kategorie „dobrá“ zahrnuje součet podílů „velmi dobrá“ a „dobrá“, kategorie „špatná“ je součtem podílů „špatná“ a „velmi špatná“.

Druhá otázka se týkala hodnocení životní úrovně samotných domácností, v nichž respondenti žijí.

Graf 4: Subjektivní hodnocení životní úrovně vlastní domácnosti² (%)

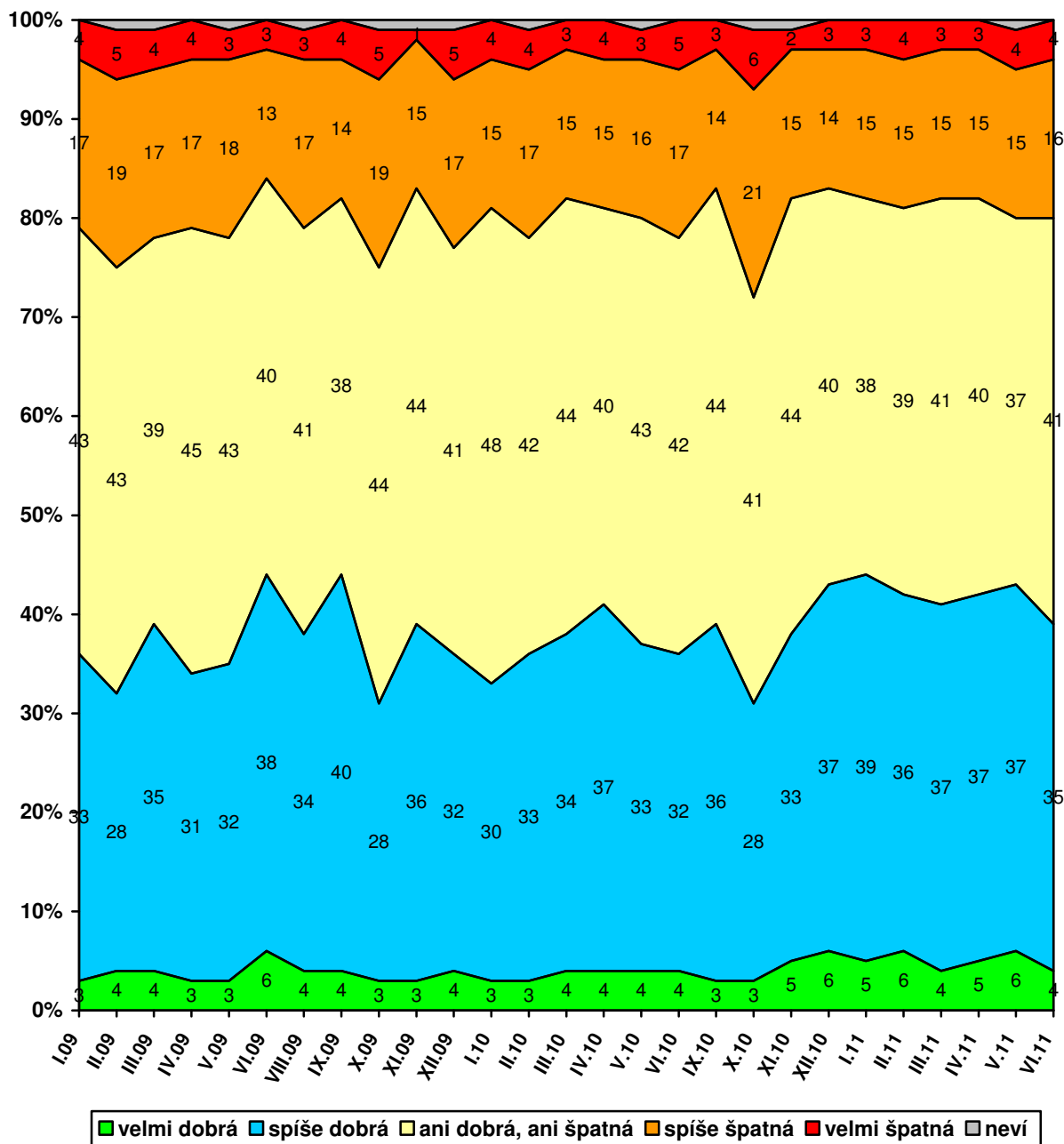


Jak ukazují výsledky v grafu 4, asi dvě pětiny (39 %) lidí mají podle vlastního vyjádření dobrou životní úroveň své domácnosti, z toho 4 % ji hodnotí jako „velmi dobrou“ a 35 % jako „spíše dobrou“. Naopak za špatnou považuje životní úroveň své domácnosti pětina (20 %) českých občanů, když 16 % ji

² Znění otázky: „Považujete životní úroveň Vaší domácnosti za velmi dobrou, za spíše dobrou, ani dobrou, ani špatnou, za spíše špatnou, nebo za velmi špatnou?“

označilo za „spíše špatnou“ a 4 % za „velmi špatnou“. Asi dvě pětiny (41 %) pak životní úroveň své domácnosti charakterizují jako „ani dobrou, ani špatnou“.

Graf 5: Subjektivní hodnocení životní úrovně vlastní domácnosti – časové srovnání (%)



Jak ukazují údaje zachycené v grafu 5, oproti předchozímu výzkumu z května 2011 došlo v hodnocení životní úrovně domácností k mírnému poklesu příznivého hodnocení (v součtu podílů „velmi dobrá“ a „spíše dobrá“ o čtyři procentní body), který se projevil v stejně velkém nárůstu podílu těch, kdo životní úroveň své domácnosti hodnotí jako „ani dobrou, ani špatnou“. V porovnání s loňským červnem se hodnocení životní úrovně domácnosti

statisticky významně neposunulo, pouze v případě hodnocení „spíše dobrá“ byl tehdy podíl o tři procentní body nižší, což je rozdíl na hranici statistické chyby.

Hodnocení životní úrovně se zlepšuje s rostoucím příjmem či stupněm dokončeného vzdělání respondenta a naopak se zhoršuje se zvyšujícím se věkem. Ke spokojenější části obyvatel patří studenti, vysoce kvalifikovaní odborní nebo vedoucí pracovníci, podnikatelé a samostatně výdělečně činní, potenciální voliči ODS či TOP 09 a ti, kdo se na pravolevé škále politické orientace hlásí k pravici či k pravému středu. Skupiny vnímající svou životní úroveň méně příznivě tvoří především důchodci, nezaměstnaní, lidé pracující v dělnických profesích, stoupenci ČSSD nebo KSČM, dotázaní, kteří se nehlásí k žádné politické straně a kteří by se neúčastnili případných voleb do Poslanecké sněmovny, a lidé, kteří sami sebe politicky řadí k levici či k levému středu.