



**Centrum pro výzkum veřejného mínění  
Sociologický ústav AV ČR, v.v.i.**  
Jilská 1, Praha 1  
Tel./fax: 286 840 129  
E-mail: paulina.tabery@soc.cas.cz

## Důvěra institucím Evropské unie a názory na uplatňování vybraných hodnot

### Technické parametry

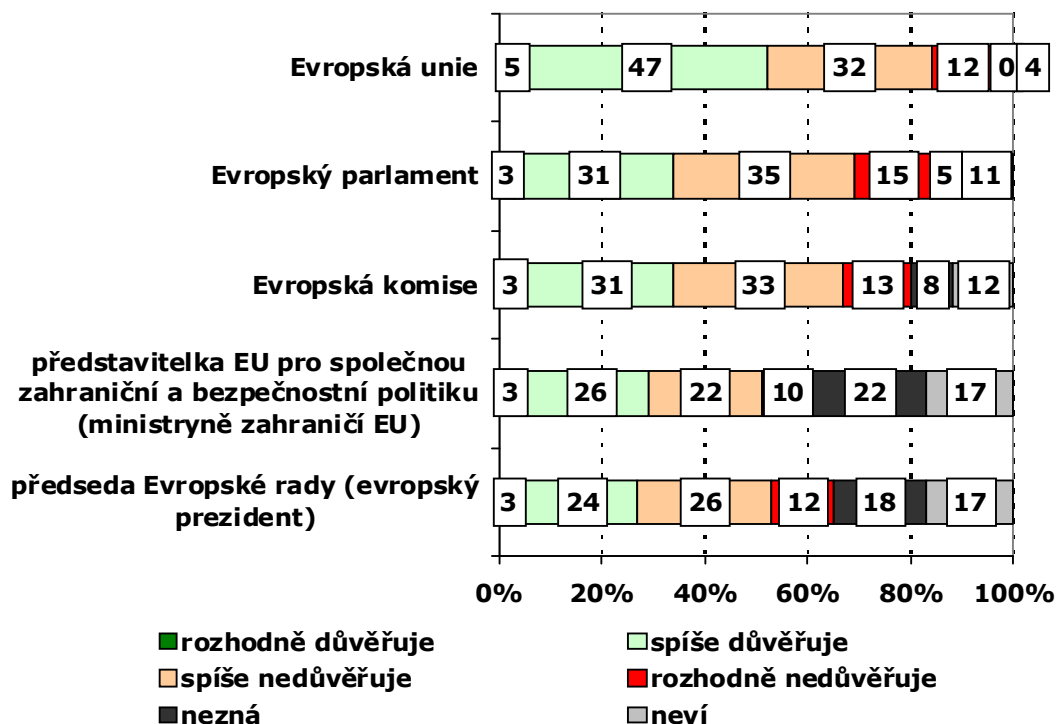
<i>Výzkum:</i>	<i>Naše společnost 2011, v11-04</i>
<i>Realizátor:</i>	<i>Centrum pro výzkum veřejného mínění, Sociologický ústav AV ČR, v.v.i.</i>
<i>Projekt:</i>	<i>Naše společnost – projekt kontinuálního výzkumu veřejného mínění CVVM SOÚ AV ČR, v.v.i.</i>
<i>Termín terénního šetření:</i>	<i>4. 4. – 11. 4. 2011</i>
<i>Výběr respondentů:</i>	<i>Kvótní výběr</i>
<i>Kvóty:</i>	<i>Region (Oblasti NUTS 2), velikost místa bydliště, pohlaví, věk, vzdělání</i>
<i>Zdroj dat pro kvótní výběr:</i>	<i>Český statistický úřad</i>
<i>Reprezentativita:</i>	<i>Obyvatelstvo ČR ve věku od 15 let</i>
<i>Počet dotázaných:</i>	<i>979</i>
<i>Metoda sběru dat:</i>	<i>Osobní rozhovor tazatele s respondentem</i>
<i>Výzkumný nástroj:</i>	<i>Standardizovaný dotazník</i>
<i>Otázky:</i>	<i>PM.162, PM.74, PM.75, PM.25</i>
<i>Zveřejněno dne:</i>	<i>30. června 2011</i>
<i>Zpracovala:</i>	<i>Paulína Tabery</i>

V dubnu 2011 bylo v pravidelném šetření Naše společnost zkoumáno téma Evropské unie. Byla zjišťována míra důvěry v Evropskou unii jako celek i v její vybrané instituce, názory na to, zda jsou rozhodnutí unie v zájmu České republiky a v zájmu obyčejných lidí, a v neposlední řadě také mínění o uplatňování různých hodnot jako jsou např. spolupráce, solidarita, rovnost nebo spravedlnost v rámci unie.

Při vyjádření důvěry Evropské unii jako celku mírně převládá podíl důvěřujících nad nedůvěřujícími. Zhruba polovina (52 %) obyvatel České republiky vyjádřila unii důvěru, více než dvě pětiny (44 %) nedůvěru. V hodnocení jednotlivých institucí a vysokých představitelů je však situace opačná, nedůvěra převládá nad důvěrou: Evropský parlament (34 % důvěřuje : 50 % nedůvěřuje), Evropská komise (34 % důvěřuje : 46 % nedůvěřuje), ministryně zahraničí EU (29 % důvěřuje : 32 % nedůvěřuje), evropský prezident (27 % důvěřuje : 38 % nedůvěřuje). Zatímco při hodnocení Evropské unie jako celku pouze 4 % občanů nebyly schopny vyjádřit svůj názor, u institucí je takových k jedné pětině, přičemž část z nich uvedla, že Evropský parlament či komisi neznají. V případě vysokých představitelů unie se již nedokáže

vyslovit podstatná část veřejnosti (u evropského prezidenta odpovědi *neví* a *nezná* uvádí 35 % dotázaných, u ministryně zahraničí EU 39 %).

**Graf 1. Důvěra vybraným institucím Evropské unie<sup>1</sup>**



Jak je vidět z časového srovnání (viz tabulka 1), od roku 2009 lze jak v případě Evropské unie jako celku, tak v případě obou vybraných institucí, Evropského parlamentu i Evropské komise, pozorovat pokles míry důvěry, přičemž současně roste míra nedůvěry. U hodnocení vysokých představitelů unie se trend rostoucí nedůvěry projevuje poněkud odlišným způsobem. Podíl důvěřujících sice neklesá, nebo naopak velmi mírně roste, avšak podíl nedůvěřujících se navyšuje rychleji a převažuje nad důvěřujícími.

**Tabulka 1. Důvěra vybraným institucím Evropské unie - časové srovnání (v %)**

rok měsíc	2003 11	2004 3	2004 5	2004 11	2005 2	2006 9	2007 2	2008 2	2009 2	2010 4	2011 4
<b>Evropská unie</b>	57	57	64	55	56	58	50	55	60	55	52
<b>Evropský parlament</b>	42	-	49	44	-	-	-	-	44	39	34
<b>Evropská komise</b>	39	-	46	41	-	-	-	-	40	38	34
<b>Ministryně zahraničí EU</b>	-	-	-	-	-	-	-	-	-	25	29
<b>Evropský prezident</b>	-	-	-	-	-	-	-	-	-	27	27

Pozn.: Hodnoty v tabulce jsou součtem odpovědí „rozhodně důvěřuje“ a „spíše důvěřuje“.

<sup>1</sup> Znění otázky: „Řekněte prosím, důvěřujete a) Evropské unii, b) Evropské komisi, c) Evropskému parlamentu, d) předsedovi Evropské rady, takzvanému evropskému prezidentovi, e) představitelce EU pro společnou zahraniční a bezpečnostní politiku (ministryni zahraničí EU).“ Varianty odpovědí: rozhodně důvěřuje, spíše důvěřuje, spíše nedůvěřuje, rozhodně nedůvěřuje.

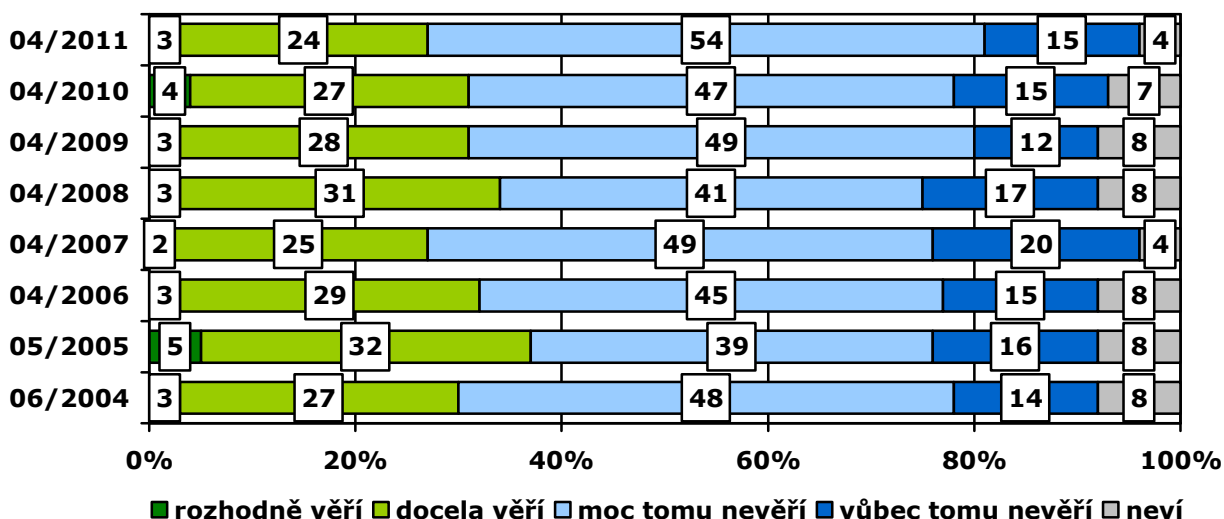
Rozdíly v důvěře Evropské unii jako celku, vybraným institucím a představitelům se projeví z hlediska věku, vzdělání, životní úrovně i politického přesvědčení. Evropské unii jako celku ve větší míře důvěřují mladí lidé do 30 let, menší důvěře se unie naopak těší u lidí starších 60 let. V případě zkoumaných institucí a představitelů jsou to opět právě občané starší 60 let, kteří jim důvěřují o něco méně, mladší ročníky, zejména 15 – 19 let, o něco častěji neznají danou instituci či představitele.

Z hlediska vzdělání Evropské unii jako celku projevují větší míru důvěry lidé s vyšším vzděláním, zejména vysokoškolským. Podobně je to v případě Evropské komise a Evropského parlamentu, zde je také viditelné, že lidé se základním vzděláním častěji tyto instituce neznají. V případě konkrétních představitelů unie již trend zvyšující se důvěry společně se vzděláním není příliš patrný, rozdíl je zejména v neznalosti daných představitelů u lidí se základním vzděláním.

Nejvýraznější rozdíly v důvěře lze pozorovat u životní úrovně. Lidé deklarující dobrou životní úroveň domácnosti ve výrazně větší míře důvěřují jak unii jako celku, tak jejím institucím i představitelům. Z hlediska přízně politickým stranám jsou to přívrženci ODS a TOP 09, kteří ve větší míře důvěřují unii, zkoumaným institucím i představitelům, menší míra důvěry je viditelná u sympatizantů ČSSD a zejména KSČM.

V otázce, zda jsou rozhodnutí Evropské unie v zájmu České republiky, převládá spíše negativní postoj. Více než dvě třetiny (69 %) občanů spíše nevěří tomu, že by rozhodnutí na evropské úrovni byly v zájmu naší země, avšak převládá mírná nedůvěra, tu naprosto deklaruje 15 % lidí. Ve srovnání s předešlými šetřeními došlo k mírnému poklesu důvěry v rozhodnutí na evropské úrovni na úroveň z roku 2007, nedůvěra naopak trochu posílila.

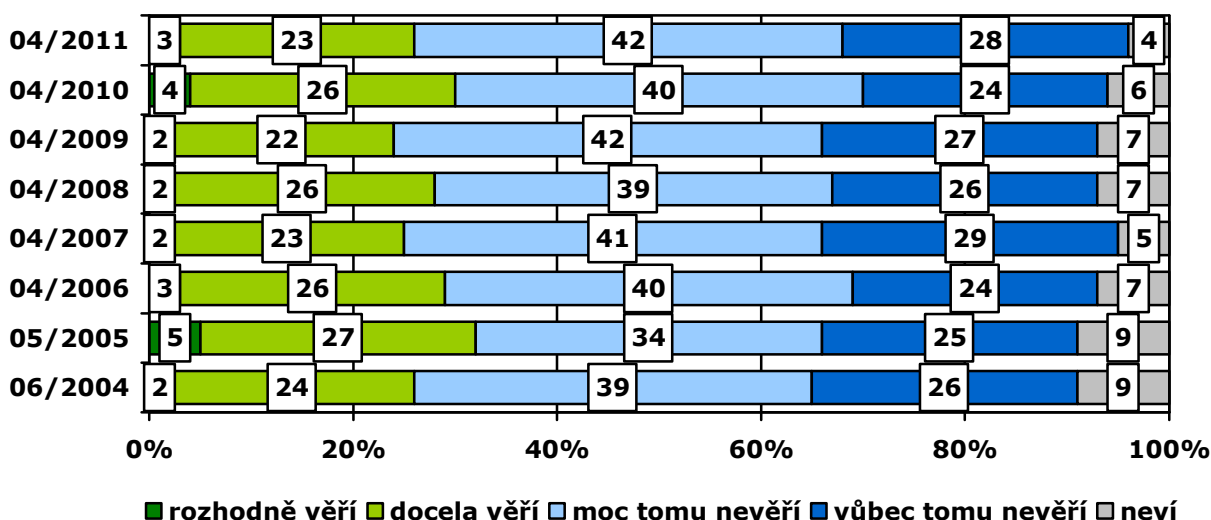
**Graf 2. Věříte, že rozhodnutí Evropské unie jsou v zájmu České republiky?<sup>2</sup>**



<sup>2</sup> Znění otázky: „Nakolik věříte tomu, že rozhodnutí Evropské unie jsou v zájmu České republiky?“  
Varianty odpovědí: rozhodně věříte, docela věříte, moc tomu nevěříte, vůbec tomu nevěříte.

Nedůvěra převažuje také při hodnocení toho, zda jsou rozhodnutí Evropské unie v zájmu obyčejných lidí - lidí, jako jsou sami dotázaní. Celková míra důvěry a nedůvěry je v zásadě stejná jako v případě posuzování celé České republiky: zhruba čtvrtina kladných odpovědí (26 %), o něco více než dvě třetiny (70 %) záporných. V případě posuzování osobní situace, je však nedůvěra o něco silnější než v případě státu jako celku, podíl naprosto nevěřících je výrazně větší, 28 % ve srovnání s 15 % u České republiky. Ve srovnání s minulým šetřením došlo k velmi malému poklesu v důvěře přibližně na úroveň roku 2009. Z dlouhodobějších dat nelze usuzovat na nějaký trend růstu či poklesu důvěry či nedůvěry, spíše lze hovořit o jakémsi kolísání na úrovni přibližně jedné čtvrtiny.

**Graf 3. Věříte, že rozhodnutí Evropské unie jsou v zájmu lidí, jako jste Vy?<sup>3</sup>**



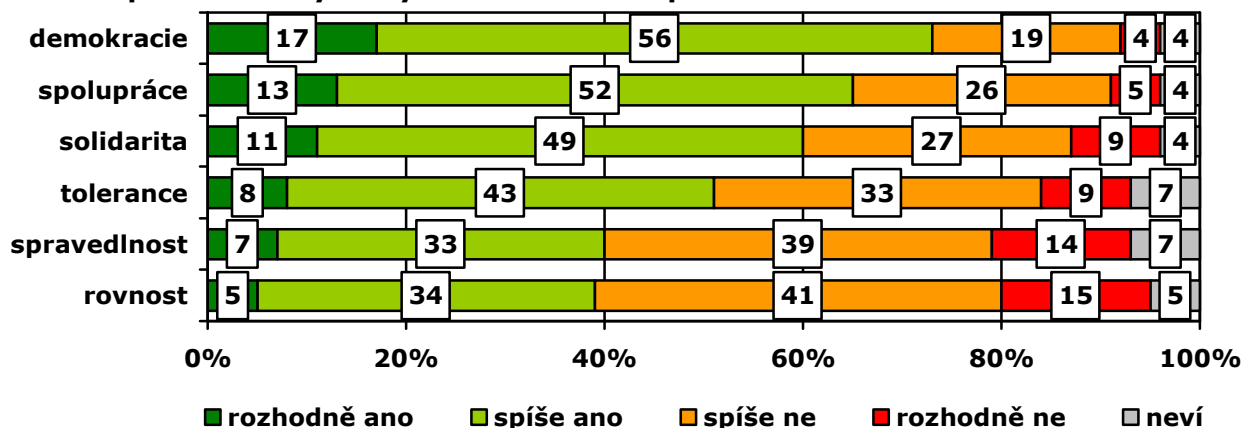
Rozdíly v názorech, se v obou případech projevují podle věku, když lidé starší 60 let v menší míře věří tomu, že rozhodnutí Evropské unie jsou v zájmu České republiky nebo v zájmu lidí jako oni. Z hlediska vzdělání jsou to lidé s vysokou školou, kteří projevují o něco vyšší míru důvěry v konání unie, a to jak v případě celé země, tak v případě obyčejných lidí. Poměrně výrazné rozdíly jsou patrné u deklarované životní úrovně. Lidé s dobrou životní úrovní častěji věří unii v obou případech. Z hlediska přízně politickým stranám jsou to potenciální voliči ODS a TOP 09, kteří vyjadřují o něco větší míru důvěry v to, že rozhodnutí Evropské unie jsou v zájmu země i jejich osobním. Opačný názor zastávají sympatizanti KSČM.

Každoročně je také zkoumáno, jak je podle české veřejnosti v rámci Evropské unie uplatňována šestice vybraných hodnot. Občané jsou přesvědčeni, že nejvíce je prosazována demokracie (73 %), a posléze i spolupráce (65 %) a solidarita (60 %). Přibližně polovina populace starší 15 let si také myslí, že je v unii uplatňována tolerance. U hodnot jako je spravedlnost a rovnost již převládá negativní názor (o jejich rozhodném

<sup>3</sup> Znění otázky: „A nakolik věříte tomu, že rozhodnutí Evropské unie jsou v zájmu lidí, jako jste Vy?“ Varianty odpovědí: rozhodně věříte, docela věříte, moc tomu nevěříte, vůbec tomu nevěříte.

neuplatnění je přesvědčeno zhruba 15 % občanů), i když dvě pětiny lidí si myslí, že v Evropské unii prosazovány jsou.

**Graf 4. Uplatňování vybraných hodnot v Evropské unii<sup>4</sup>**



Přesvědčení o uplatňování jednotlivých hodnot je poměrně stabilní. Pořadí hodnot se v posledních deseti letech nezměnilo, veřejnost je stále přesvědčena, že nejvíce se prosazuje hodnota demokracie, největší pochybnosti má ohledně spravedlnosti a rovnosti. Ve srovnání s posledním měřením nedošlo k výrazným posunům v názorech, z dlouhodobějšího hlediska se zastavilo oslabování přesvědčení o uplatňování spolupráce a od roku 2007 naopak roste přesvědčení o uplatňování solidarity v rámci unie.

**Tabulka 2. Uplatňování vybraných hodnot v Evropské unii – časové srovnání (v %)**

	10/2002	4/2006	4/2007	4/2008	4/2009	4/2010	4/2011
	ano/ne	ano/ne	ano/ne	ano/ne	ano/ne	ano/ne	ano/ne
Demokracie	73/14	75/18	70/23	72/21	74/20	75/18	73/23
Spolupráce	72/17	68/25	60/34	72/21	68/24	63/29	65/31
Solidarita	63/22	56/32	48/43	55/32	55/32	58/32	60/36
Tolerance	51/29	49/38	44/46	47/40	51/38	50/39	51/42
Spravedlnost	45/33	37/51	33/57	38/48	41/47	39/50	40/53
Rovnost	41/44	32/60	27/67	36/57	39/53	37/55	39/56

Rozdíly v názorech na uplatňování vybraných hodnot v Evropské unii jsou výrazné především z hlediska životní úrovně. Lidé s dobrou životní úrovní se častěji domnívají, že tyto hodnoty uplatňovány jsou, lidé se špatnou životní úrovní si myslí opak. Také obyvatelé starší 60 let jsou o něco méně přesvědčeni o uplatňování daných hodnot. Naopak, lidé s vysokoškolským vzděláním mají tendenci domnívat se, že uvedené hodnoty prosazovány jsou.

<sup>4</sup> Znění otázky: „Myslíte si, že se v současné době v Evropské unii uplatňují tyto hodnoty? a) demokracie, b) rovnost, c) spolupráce, d) tolerance, e) spravedlnost, f) solidarita.“ Varianty odpovědí: rozhodně ano, spíše ano, spíše ne, rozhodně ne.