

## **Důvěra ústavním institucím a spokojenost s politickou situací v dubnu 2011**

### Technické parametry

Výzkum:	<i>Naše společnost 2011, v11-04</i>
Realizátor:	<i>Centrum pro výzkum veřejného mínění, Sociologický ústav AV ČR, v.v.i.</i>
Projekt:	<i>Naše společnost – projekt kontinuálního výzkumu veřejného mínění CVVM SOÚ AV ČR, v.v.i.</i>
Termín terénního šetření:	<i>4. 4. – 11. 4. 2011</i>
Výběr respondentů:	<i>Kvótní výběr</i>
Kvóty:	<i>Region (Oblasti NUTS 2), velikost místa bydliště, pohlaví, věk, vzdělání</i>
Zdroj dat pro kvótní výběr:	<i>Český statistický úřad</i>
Reprezentativita:	<i>Obyvatelstvo ČR ve věku od 15 let</i>
Počet dotázaných:	<i>979</i>
Metoda sběru dat:	<i>Osobní rozhovor tazatele s respondentem</i>
Výzkumný nástroj:	<i>Standardizovaný dotazník</i>
Otázky:	<i>PI.1, PS.1</i>
Zveřejněno dne:	<i>27. dubna 2011</i>
Zpracoval:	<i>Daniel Kunštát</i>

V šetření CVVM SOÚ AV ČR, v.v.i., byla v dubnu 2011 respondentům položena otázka, zda důvěřují jednotlivým ústavním institucím.<sup>1</sup> Sledování důvěry občanů ústavním institucím je pravidelnou součástí našich šetření, což nám umožňuje mapovat vývoj názorů veřejnosti v dlouhodobém časovém horizontu.

**Tabulka 1:** Důvěra obyvatel ústavním institucím (v %)

<b>DŮVĚRA</b>	IV/10	V/10	IX/10	X/10	XI/10	XII/10	I/11	II/11	III/11	IV/11
Prezident	74	67	72	64	70	70	69	65	67	68
Vláda	72	64	42	30	33	33	34	30	29	21
Poslanecká sněmovna	23	18	30	21	23	25	25	21	24	18
Senát	24	21	25	21	23	25	26	24	26	25
Krajské zastupitelstvo	44	39	43	39	43	42	43	44	45	41
Obecní zastupitelstvo	61	56	58	54	60	57	62	63	61	63

Poznámka: Hodnoty v tabulce jsou součtem odpovědí „rozhodně důvěřuje“ a „spíše důvěřuje“. Dopočet do 100 % tvoří odpovědi „spíše nedůvěřuje“ a „rozhodně nedůvěřuje“ a odpověď „nevím“.

<sup>1</sup> Otázka: „Řekněte, prosím, důvěřujete prezidentovi republiky, vládě ČR, Poslanecké sněmovně ČR, Senátu ČR, svému krajskému zastupitelstvu, svému obecnímu zastupitelstvu?“

V dubnovém šetření došlo ve srovnání s předešlým měřením v hodnocení pravidelně sledovaných ústavních institucí k některým významným posunům.

Prezidentovi republiky v současnosti důvěřuje 68 % respondentů, což oproti poslednímu šetření v březnu 2011 představuje statisticky nevýznamnou změnu.

*Prezidentovi z hlediska sociodemografických diferencí častěji důvěřují oslovení s dobrou životní úrovní a potenciální voliči ODS, méně často pak především sympatizanti KSČM.*

Vládě důvěřovala v dubnu zhruba pětina dotázaných (21 %), což je o 8 procentních bodů méně než v minulém měsíci.

*Vládě častěji důvěřovali zejména lidé ve věku 30 až 44 let, dotázaní s deklarovanou dobrou životní úrovní, ekonomicky aktivní a vysokoškoláci. Nadprůměrné důvěře se vláda přirozeně těší mezi přívrženci koaličních stran (zejména ODS a TOP 09), naopak u potenciálních voličů levice (KSČM a ČSSD) je její podpora výrazně nižší.*

Důvěru Poslanecké sněmovně vyslovilo 18 procent dotázaných, Senátu pak čtvrtina (25 %). Zatímco změna v důvěryhodnosti horní komory Parlamentu ČR oproti minulému šetření není statisticky významná, u Poslanecké sněmovny se jedná o pokles o 6 procentních bodů.

*Poslanecké sněmovně i Senátu častěji důvěřují lidé s dobrou životní úrovní, ekonomicky aktivní, dotázaní s vysokoškolským vzděláním a přívrženci ODS a TOP 09. Vyšší kritičnost byla zaznamenána u lidí s deklarovanou špatnou životní úrovní a mezi sympatizanty KSČM a ČSSD.*

O něco vyšší důvěrou disponují lokální reprezentace: krajským zastupitelstvům vyjádřily důvěru více než dvě pětiny respondentů (41 %), více než tři pětiny dotázaných (63 %) důvěřují svému obecnímu zastupitelstvu. U místních zastupitelstev tudíž nedošlo k žádným významnějším změnám, avšak důvěra v krajská zastupitelstva poklesla o 4 procentní body.

*Mezi klíčovými sociodemografickými skupinami dotázaných nelze v pohledu na krajská a obecní zastupitelstva nalézt zásadnější diference.*

Kromě důvěry k výše zmíněným ústavním institucím, kterou CVVM sleduje v každém svém šetření, byli respondenti v dubnovém výzkumu dotázáni, zda důvěřují Kanceláři veřejného ochránce práv (ombudsmanovi), Ústavnímu soudu a Nejvyššímu kontrolnímu úřadu. Přehled výsledků včetně srovnání s předcházejícími výzkumy přináší tabulka 2.

**Tabulka 2:** Důvěra obyvatel Kanceláři veřejného ochránce práv (ombudsmanovi), Ústavnímu soudu a Nejvyššímu kontrolnímu úřadu (v %)

DŮVĚRA	XI/03	V/04	X/04	VI/05	XII/05	XII/06	VI/07	VI/09	XII/09	XII/10	IV/11
Ombudsman	48	51	48	53	57	62	65	65	63	57	63
Ústavní soud	50	51	47	54	50	55	59	52	51	46	56
NKÚ	54	57	52	53	55	57	58	44	41	35	44

Poznámka: Hodnoty v tabulce jsou součtem odpovědí „rozhodně důvěřuje“ a „spíše důvěřuje“. Dopočet do 100 % tvoří odpovědi „spíše nedůvěřuje“ a „rozhodně nedůvěřuje“ a odpověď „nevím“.

Kanceláři veřejného ochránce práv vyslovily v dubnu důvěru více než tři pětiny občanů (63 %), což je o 6 procentních bodů více než v posledním šetření.

Ústavnímu soudu v současnosti důvěřuje 56 % obyvatel ČR starších 15 let. V tomto případě narostl podíl důvěřujících v porovnání s posledním šetřením o 10 procentních bodů.

Nejvyššímu kontrolnímu úřadu vyjádřilo důvěru 44 % respondentů, což je o 9 procentních bodů více než v loňském (prosincovém) výzkumu.



Všem třem institucím statisticky významně častěji důvěřovali oslovení s deklarovanou dobrou životní úrovní.

V rámci dubnového šetření byla opakovaně sledována také důvěra dalším institucím: Českému statistickému úřadu, České národní bance, Úřadu na ochranu osobních údajů, Akademii věd ČR, Úřadu pro jadernou bezpečnost a Národnímu bezpečnostnímu úřadu. Přehled výsledků včetně srovnání s předcházejícími výzkumy přináší tabulka 3.

**Tabulka 3:** Důvěra dalším institucím (v %)

DŮVĚRA	IV/06	IV/07	II/08	II/09	XIII/09	II/10	IV/11
Český statistický úřad	68	60	61	65	59	64	62
Česká národní banka	66	61	59	60	60	66	66
Úřad na ochranu osobních údajů	31	33	32	36	37	38	46
Akademie věd ČR	x	x	x	x	66	x	72
Úřad pro jadernou bezpečnost	x	x	x	x	x	x	58
Národní bezpečnostní úřad	x	x	x	x	x	x	42

Poznámka: Hodnoty v tabulce jsou součtem odpovědí „rozhodně důvěřuje“ a „spíše důvěřuje“. Dopočet do 100 % tvoří odpovědi „spíše nedůvěřuje“ a „rozhodně nedůvěřuje“ a odpověď „nevím“.

Českému statistickému úřadu vyslovily v dubnu důvěru více než tři pětiny občanů (62 %), což je přibližně stejně jako v posledním šetření v únoru 2010.

České národní bance v současnosti důvěřuje 66 % obyvatel ČR starších 15 let. Ani v tomto případě se podíl důvěřujících v porovnání s posledním šetřením nezměnil.

Úřadu na ochranu osobních údajů vyjádřilo důvěru 46 % respondentů, což je o 8 procentních bodů více než v loňském (únorovém) výzkumu a zároveň se jedná o nejvyšší naměřenou míru důvěryhodnosti u této instituce.

Poprvé byly do výzkumu zařazeny také další instituce: Úřad pro jadernou bezpečnost, kterému vyslovilo důvěru 58 % dotázaných a Národní bezpečnostní úřad s podílem důvěry 42 % oslovených respondentů.

Všem institucím statisticky významně častěji důvěřovali oslovení s deklarovanou dobrou životní úrovní.

V rámci šetření byla zjišťována také spokojenost se současnou politickou situací v naší zemi.<sup>2</sup> Výsledky a časové srovnání nabízí tabulka 4 a graf.

**Tabulka 4:** Spokojenost/nespokojenost se současnou politickou situací v ČR (v %)

	IV/10	V/10	IX/10	X/10	XI/10	XII/10	I/11	II/11	III/11	IV/11
Spokojen	9	7	14	12	12	12	13	10	9	7
Ani spokojen, ani nespokojen	24	23	29	25	28	27	29	26	24	18
Nespokojen	63	66	54	60	56	59	55	62	64	72

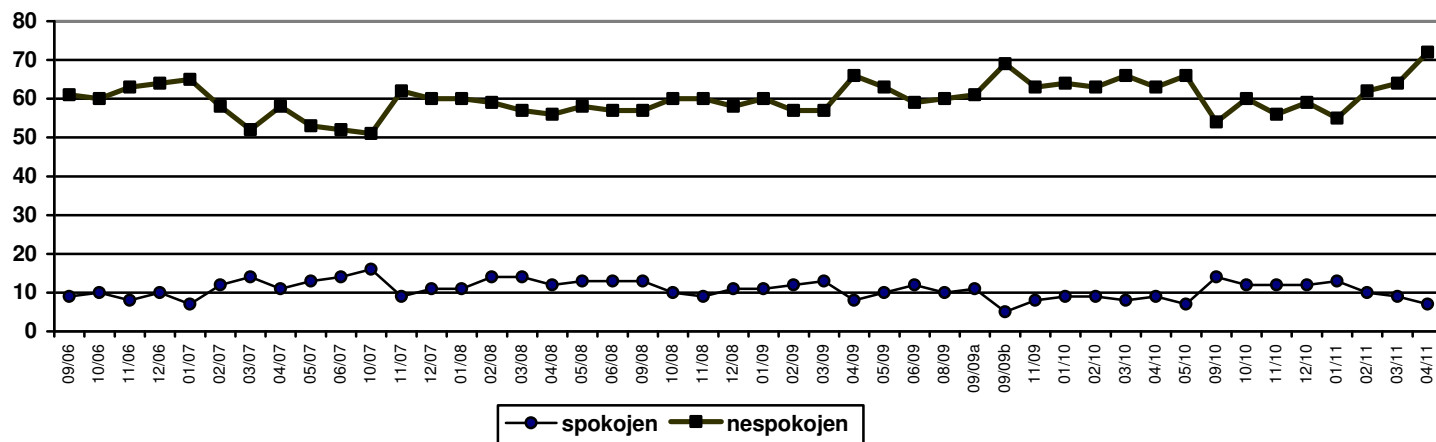
Poznámka: Hodnoty v tabulce jsou součtem odpovědí „velmi spokojen“ a „spíše spokojen“, respektive „spíše nespokojen“ a „velmi nespokojen“. Dopočet do 100 % tvoří odpověď „nevím“.

Spokojenost se současnou politickou situací vyjádřilo 7 % respondentů, tedy přibližně stejně jako v posledním šetření. Ani spokojena, ani nespokojena se cítí být necelá pětina obyvatel ČR (18 %). Nespokojenost s politickou situací však vyjadřují bezmála tři čtvrtiny dotázaných (72 %), což je o 8 procentních bodů více, než v předešlém šetření. Zbytek respondentů zvolil variantu „nevím“. Hodnocení politické situace je tak celkově vůbec nejhorší od voleb 2006.

<sup>2</sup> Otázka: „Zamyslíte-li se nad celkovou současnou politickou situací v České republice, řekl byste, že jste s ní velmi spokojen, spíše spokojen, ani spokojen, ani nespokojen, spíše nespokojen, velmi nespokojen?“

Spokojenost s politickou situací vyjadřují mírně častěji respondenti, kteří svoji životní úroveň považují za dobrou, ekonomicky aktivní a přívrženci ODS a TOP 09. Mezi nespokojené s politickou situací se častěji řadí sympatizanti KSČM a ČSSD. Větší míra nespokojenosti panuje rovněž mezi občany považujícími svoji životní úroveň za špatnou, ekonomicky neaktivními a oslovenými staršími 60 let.

**Graf:** Vývoj spokojenosti/nespokojenosti s politickou situací od parlamentních voleb v r. 2006 (v %)



Zdroj: Výzkumy CVVM.