



**Centrum pro výzkum veřejného mínění  
Sociologický ústav AV ČR, v.v.i.**  
Jilská 1, Praha 1  
Tel./fax: 286 840 129  
E-mail: daniel.kunstat@soc.cas.cz

## **Důvěra ústavním institucím a spokojenost s politickou situací v březnu 2011**

### Technické parametry

Výzkum:	<i>Naše společnost 2011, v11-03</i>
Realizátor:	<i>Centrum pro výzkum veřejného mínění, Sociologický ústav AV ČR, v.v.i.</i>
Projekt:	<i>Naše společnost – projekt kontinuálního výzkumu veřejného mínění CVVM SOÚ AV ČR, v.v.i.</i>
Termín terénního šetření:	<i>7. 3. – 14. 3. 2011</i>
Výběr respondentů:	<i>Kvótní výběr</i>
Kvóty:	<i>Region (Oblasti NUTS 2), velikost místa bydliště, pohlaví, věk, vzdělání</i>
Zdroj dat pro kvótní výběr:	<i>Český statistický úřad</i>
Reprezentativita:	<i>Obyvatelstvo ČR ve věku od 15 let</i>
Počet dotázaných:	<i>1306</i>
Metoda sběru dat:	<i>Osobní rozhovor tazatele s respondentem</i>
Výzkumný nástroj:	<i>Standardizovaný dotazník</i>
Otázky:	<i>PI.1, PS.1</i>
Zveřejněno dne:	<i>24. března 2011</i>
Zpracoval:	<i>Daniel Kunštát</i>

V šetření CVVM SOÚ AV ČR, v.v.i., byla v březnu 2011 respondentům položena otázka, zda důvěřují jednotlivým ústavním institucím.<sup>1</sup> Sledování důvěry občanů ústavním institucím je pravidelnou součástí našich šetření, což nám umožňuje mapovat vývoj názorů veřejnosti v dlouhodobém časovém horizontu.

**Tabulka 1:** Důvěra obyvatel ústavním institucím (v %)

<b>DŮVĚRA</b>	III/10	IV/10	V/10	IX/10	X/10	XI/10	XII/10	I/11	II/11	III/11
Prezident	66	74	67	72	64	70	70	69	65	67
Vláda	68	72	64	42	30	33	33	34	30	29
Poslanecká sněmovna	17	23	18	30	21	23	25	25	21	24
Senát	21	24	21	25	21	23	25	26	24	26
Krajské zastupitelstvo	37	44	39	43	39	43	42	43	44	45
Obecní zastupitelstvo	55	61	56	58	54	60	57	62	63	61

Poznámka: Hodnoty v tabulce jsou součtem odpovědí „rozhodně důvěřuje“ a „spíše důvěřuje“. Dopočet do 100 % tvoří odpovědi „spíše nedůvěřuje“ a „rozhodně nedůvěřuje“ a odpověď „nevím“.

<sup>1</sup> Otázka: „Řekněte, prosím, důvěřujete prezidentovi republiky, vládě ČR, Poslanecké sněmovně ČR, Senátu ČR, svému krajskému zastupitelstvu, svému obecnímu zastupitelstvu?“



V březnovém šetření nedošlo ve srovnání s předešlým měřením v hodnocení pravidelně sledovaných ústavních institucí k žádným zásadním posunům.

Prezidentovi republiky v současnosti důvěřuje 67 % respondentů, což oproti poslednímu šetření v únoru 2011 představuje statisticky nevýznamnou změnu.

*Prezidentovi z hlediska sociodemografických diferencí častěji důvěřují oslovení s dobrou životní úrovní a potenciální voliči ODS, méně často pak především sympatizanti KSČM.*

Vládě důvěřovala v březnu necelá třetina dotázaných (29 %), což je podobně jako u hlavy státu v zásadě stejný výsledek jako v minulém měsíci.

*Vládě častěji důvěřovali zejména lidé ve věku 30 až 44 let, dotázaní s deklarovanou dobrou životní úrovní, ekonomicky aktivní a vysokoškoláci. Nadprůměrné důvěře se vláda přirozeně těší mezi přívrženci koaličních stran (zejména ODS a TOP 09), naopak u potenciálních voličů levice (KSČM a ČSSD) je její podpora výrazně nižší.*

Důvěru Poslanecké sněmovně vyslovila téměř čtvrtina dotázaných (24 %), Senátu pak více než čtvrtina (26 %). Změny v důvěryhodnosti obou komor Parlamentu ČR oproti minulému šetření nejsou statisticky významné.

*Poslanecké sněmovně i Senátu častěji důvěřují lidé s dobrou životní úrovní, ekonomicky aktivní, dotázaní s vysokoškolským vzděláním a přívrženci ODS a TOP 09. Vyšší kritičnost byla zaznamenána u lidí s deklarovanou špatnou životní úrovní a mezi sympatizanty KSČM a ČSSD.*

O něco vyšší důvěrou disponují lokální reprezentace: krajským zastupitelstvům vyjádřily důvěru více než dvě pětiny respondentů (45 %), více než tři pětiny dotázaných (61 %) důvěřují svému obecnímu zastupitelstvu. Ani u regionálních a místních zastupitelstev tudíž nedošlo k žádným významnějším změnám.

*Mezi klíčovými sociodemografickými skupinami dotázaných nelze v pohledu na krajská a obecní zastupitelstva nalézt zásadnější difference.*

V rámci šetření byla zjišťována také spokojenost se současnou politickou situací v naší zemi.<sup>2</sup> Výsledky a časové srovnání nabízí tabulka 2 a graf.

**Tabulka 2:** Spokojenost/nespokojenost se současnou politickou situací v ČR (v %)

	III/10	IV/10	V/10	IX/10	X/10	XI/10	XII/10	I/11	II/11	III/11
Spokojen	8	9	7	14	12	12	12	13	10	9
Ani spokojen, ani nespokojen	23	24	23	29	25	28	27	29	26	24
Nespokojen	66	63	66	54	60	56	59	55	62	64

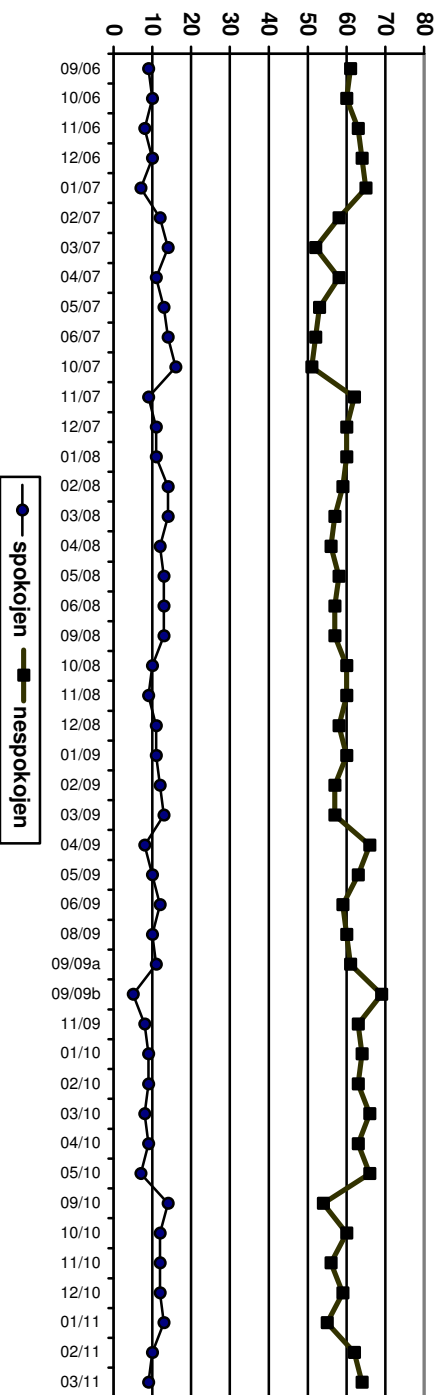
Poznámka: Hodnoty v tabulce jsou součtem odpovědí „rozhodně spokojen“ a „spíše spokojen“, respektive „spíše nespokojen“ a „rozhodně nespokojen“. Dopočet do 100 % tvoří odpověď „nevím“.

Spokojenost se současnou politickou situací vyjádřilo 9 % respondentů, tedy přibližně stejně jako v posledním šetření. Ani spokojena, ani nespokojena se cítí být čtvrtina obyvatel ČR (24 %). Nespokojenost s politickou situací vyjadřují bezmála dvě třetiny dotázaných (64 %). Zbytek respondentů zvolil variantu „nevím“.

*Spokojenost s politickou situací vyjadřují mírně častěji respondenti, kteří svoji životní úroveň považují za dobrou, ekonomicky aktivní a přívrženci ODS a TOP 09. Mezi nespokojené s politickou situací se častěji řadí sympatizanti KSČM a ČSSD. Větší míra nespokojenosti panuje rovněž mezi občany považujícími svoji životní úroveň za špatnou, ekonomicky neaktivními a oslovenými staršími 60 let.*

<sup>2</sup> Otázka: „Zamyslíte-li se nad celkovou současnou politickou situací v České republice, řekl byste, že jste s ní velmi spokojen, spíše spokojen, ani spokojen, ani nespokojen, spíše nespokojen, velmi nespokojen?“

**Graf:** Vývoj spokojenosti/nespokojenosti s politickou situáci od parlamentných volieb v r. 2006 (v %)



Zdroj: Výzkumy CVM.