

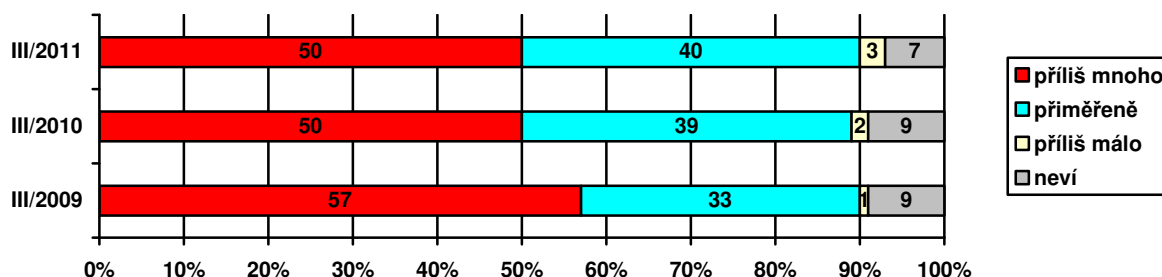
## Postoje české veřejnosti k cizincům – březen 2011

### Technické parametry

Výzkum:	Naše společnost 2011, v11-03
Realizátor:	CVVM, Sociologický ústav AV ČR, v.v.i.
Projekt:	Naše společnost – projekt kontinuálního výzkumu veřejného mínění CVVM SOÚ AV ČR, v.v.i.
Termín terénního šetření:	7. – 14. 3. 2011
Výběr respondentů:	Kvótní výběr
Kvóty:	Region (Oblasti NUTS 2), velikost místa bydliště, pohlaví, věk, vzdělání
Zdroj dat pro kvótní výběr:	Český statistický úřad
Reprezentativita:	Obyvatelstvo ČR ve věku od 15 let
Počet dotázaných:	1306
Metoda sběru dat:	Osobní rozhovor tazatele s respondentem
Výzkumný nástroj:	Standardizovaný dotazník
Otázky:	OV.43, OV.110, OV.112, OV.168, OV.186
Zveřejněno dne:	19. dubna 2011
Zpracoval:	Jan Červenka

V rámci svého březnového šetření CVVM zkoumalo názory české veřejnosti na cizince dlouhodobě či trvale žijící v České republice. Konkrétně byly zjišťovány postoje k tomu, zda je cizinců žijících v ČR příliš mnoho či nikoli, zda by cizinci měli mít právo v ČR dlouhodobě pobývat a zda by jim měla Česká republika umožňovat usazovat se zde natrvalo, jestli ČR má či nemá přijímat uprchlíky a jaké důvody pro přijímání imigrantů jsou přijatelné pro českou veřejnost.

Graf 1: Názory na množství cizinců žijících v ČR<sup>1</sup>



<sup>1</sup> Otázka: „Domníváte se, že v současné době žije cizinců na území České republiky příliš mnoho, přiměřeně, příliš málo.“

Jak ukazují výsledky zachycené v grafu 1, polovina respondentů soudí, že v České republice žije příliš mnoho cizinců. Že je cizinců u nás přiměřeně, si myslí 40 % dotázaných a pouhá 3 % občanů se domnívají, že u nás pobývá příliš málo cizinců. 7 % respondentů vybralo možnost „nevím“. Oproti loňsku se mínění české veřejnosti v tomto ohledu statisticky významně nezměnilo, avšak v porovnání s rokem 2009, kdy byla tato otázka v březnovém výzkumu položena poprvé, se podíl těch, kdo množství cizinců u nás považují za přílišné, snížil o sedm procentních bodů a naopak podíl lidí hodnotících množství cizinců v ČR jako „přiměřené“ o sedm procentních bodů vzrostl.

Možnost „příliš mnoho“ relativně častěji uváděli lidé starší 60 let, vyučení bez maturity, respondenti hodnotící životní úroveň své domácnosti jako „špatnou“ nebo „ani dobrou, ani špatnou“ a nevoliči bez preferované politické strany či stoupenci KSČM. Varianta „přiměřeně“ byla častější mezi absolventy vysokých škol, dotázanými s dobrou životní úrovní a voliči ODS či TOP 09.

Tabulka 1: Dlouhodobý pobyt cizinců v ČR<sup>2</sup> (%)

	5/2003	5/2007	3/2008	3/2009	3/2010	3/2011
vůbec ne	17	10	8	11	9	10
jen za určitých podmínek	73	74	80	78	78	79
bez omezení	5	12	9	7	10	8
neví	5	4	3	4	3	3

Pozn.: Procenta ve sloupci.

Respondentů jsme se také ptali, zda by cizinci měli mít možnost dlouhodobě pobývat na území ČR. Z nabízených odpovědí čtyřpětinová většina (79 %) vybrala „jen za určitých podmínek“, 8 % uvedlo „prakticky bez omezení“ a podle 10 % občanů by cizincům nemělo být vůbec umožněno dlouhodobě u nás pobývat. 3 % dotázaných uvedla možnost „nevím“. V porovnání s výzkumem z loňska nebyla u této otázky zaznamenána žádná statisticky významná změna. Oproti roku 2003 je ovšem patrný zřetelný úbytek lidí, kteří jsou zcela proti dlouhodobému pobytu cizinců v ČR.

Souhlas s neomezeným pobýváním cizinců v zemi se zvyšuje se zlepšujícím se hodnocením životní úrovně vlastní domácnosti respondenta. Názor, že cizinci by vůbec neměli mít právo v ČR dlouhodobě pobývat, se více objevoval mezi lidmi se základním vzděláním, dotázanými se špatnou životní úrovní a nevoliči bez stranické afilace.

Tabulka 2: Umožnit trvalé usazování (%)<sup>3</sup>

	2/2005	3/2008	3/2009	3/2010	3/2011
rozhodně ano	3	6	5	5	6
spíše ano	25	36	29	36	34
spíše ne	43	34	39	36	38
rozhodně ne	22	17	21	17	16
neví	7	7	6	6	6

Pozn.: Procenta ve sloupci.

Dále byla respondentům položena otázka, zda by mělo být umožněno usadit se v ČR každému, kdo o to projeví zájem. Mírná nadpoloviční většina dotázaných (54 %) s tímto nesouhlasí, v tom 16 % rozhodně a dalších 38 % spíše. Naopak

<sup>2</sup> Otázka: „Cizinci by podle Vás v ČR neměli mít vůbec možnost dlouhodobě pobývat, měli mít možnost dlouhodobě pobývat jen za určitých podmínek, měli mít možnost pobývat prakticky bez omezení?“

<sup>3</sup> Otázka: „Domníváte se, že každému, kdo má v úmyslu přijít do České republiky a žít zde, by to mělo být umožněno?“



souhlas vyjádřily dvě pětiny (40 %) oslovených, z toho 6 % rozhodně a 34 % „spíše“. Oproti loňskému šetření se názory českých občanů v této otázce významně neposunuly.

Častěji než ostatní vyjádřili nesouhlas s umožněním neomezeného příchodu cizinců lidé starší 60 let, naopak se vzrůstající životní úrovni roste podíl kladných odpovědí.

Tabulka 3: Má ČR přijímat uprchlíky?<sup>4</sup> (%)

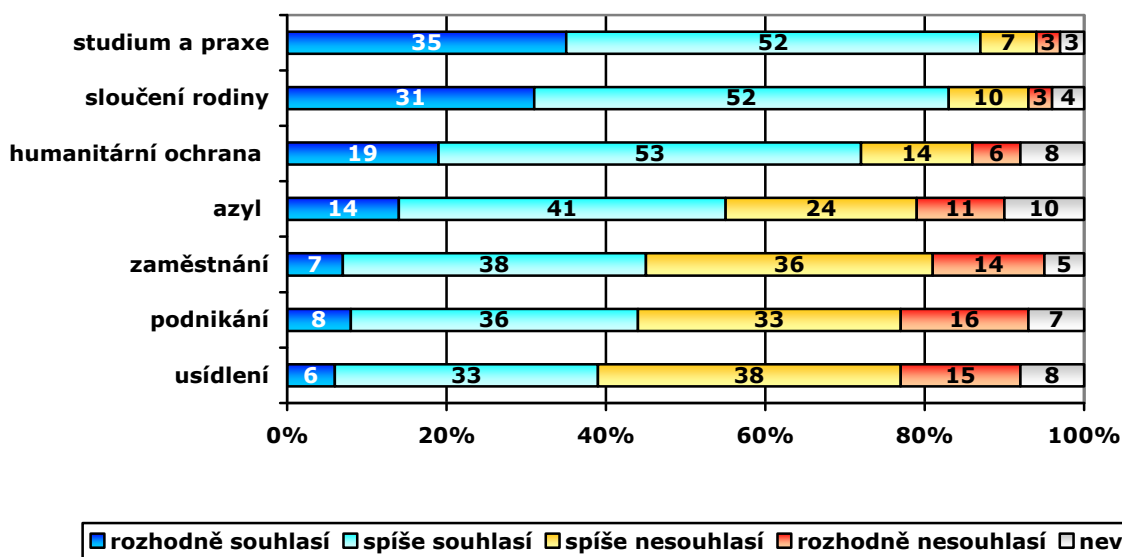
	2/2005	3/2008	3/2009	3/2010	3/2011
měla by přijímat všechny	4	6	7	7	6
měla by přijímat jen některé	68	72	68	63	64
neměla by vůbec přijímat	21	16	19	23	23
neví	7	6	6	7	7

Pozn.: Procenta ve sloupci.

Další otázka šetření se zaměřila na postoj občanů k přijímání uprchlíků. Podobně jako u přijímání cizinců obecně by ČR podle většiny dotázaných (64 %) měla přijímat jen některé uprchlíky, podle 23 % by neměla přijímat žádné uprchlíky a pouze 6 % občanů má za to, že by naše republika měla přijmout všechny uprchlíky. 7 % respondentů zvolilo možnost „nevím“. Oproti loňsku nedošlo v případě této otázky k žádné změně, avšak v porovnání s šetřeními z let 2008 a 2009 poněkud narostl podíl těch, kdo si myslí, že by Česká republika vůbec neměla přijímat uprchlíky, a naopak se snížila četnost odpovědí, že by měla přijímat jen některé uprchlíky.

Nesouhlas s přijímáním uprchlíků vyjadřují častěji nevoliči bez preferované politické strany.

Graf 2: Z jakých důvodů by měla ČR přijímat imigranty?<sup>5</sup>



<sup>4</sup> Otázka: „Řekl byste, že Česká republika by měla přijímat všechny uprchlíky, by vůbec neměla přijímat uprchlíky, by měla některé uprchlíky přijímat a některé ne?“

<sup>5</sup> Otázka: „Souhlasíte či nesouhlasíte s tím, aby Česká republika přijímala imigranty s následujícím účelem pobytu: a) sloučení rodiny, rodinní příslušníci, b) zaměstnání, c) usídlení (povolení k trvalému pobytu), d) podnikání na živnostenský list, e) studium a praxe, f) azyl, g) poskytnutí humanitární ochrany?“

Tabulka 4: Souhlas/nesouhlas s důvody pro přijímání uprchlíků – časové srovnání

	V/2007	III/2009	III/2011
studium a praxe	86/11	86/10	87/10
sloučení rodiny	78/18	79/15	83/13
humanitární ochrana	70/20	72/16	72/20
azyl	57/31	57/32	55/35
zaměstnání	53/43	49/45	45/50
podnikání	40/50	41/48	44/49
usídlení	36/53	34/54	39/53

Pozn.: Údaje v tabulce představují procentní součty podílů „rozhodně souhlasí“ + „spíše souhlasí“ a „spíše nesouhlasí“ a „rozhodně nesouhlasí“. Dopočet do 100 % u každé dvojice čísel tvoří odpovědi „nevím“.

Poslední otázka se zaměřila na přijatelnost různých důvodů pro přijímání imigrantů z pohledu české veřejnosti. Jako nejpřijatelnější důvody pro přijímání cizinců k dlouhodobému pobytu v ČR se ukazují studium v ČR (87 % „rozhodně + spíše souhlasí“) a „sloučení rodiny“ (83 %). Většina českých občanů souhlasí i s přijímáním imigrantů z důvodu „humanitární ochrany“ (72 %) a poskytnutí azylu (55 %). Naopak mírně převažující nesouhlas šetření zaznamenalo v případě pobytu imigrantů za účelem zaměstnání (45 % souhlasí, 50 % nesouhlasí) nebo podnikání (44 % souhlasí, 49 % nesouhlasí). Jako nejméně přijatelný důvod pro přijímání imigrantů je jejich přání se zde usadit, s čímž souhlas vyjádřily necelé dvě pětiny (39 %) dotázaných, zatímco mírně nadpoloviční většina (53 %) je proti.

Jak ukazují údaje v tabulce 4, oproti roku 2009 došlo k mírnému nárůstu podílu souhlasících s přijímáním imigrantů za účelem sloučení rodiny a také usídlení se v ČR, naopak pokles byl zaznamenán v případě ochoty přijímat imigranty za účelem jejich zaměstnání zde.