



**Centrum pro výzkum veřejného mínění
Sociologický ústav AV ČR, v.v.i.**
Jilská 1, Praha 1
Tel./fax: 286 840 129
E-mail: daniel.kunstat@soc.cas.cz

Důvěra ústavním institucím a spokojenost s politickou situací v únoru 2011

Technické parametry

Výzkum:	<i>Naše společnost 2011, v11-02</i>
Realizátor:	<i>Centrum pro výzkum veřejného mínění, Sociologický ústav AV ČR, v.v.i.</i>
Projekt:	<i>Naše společnost – projekt kontinuálního výzkumu veřejného mínění CVVM SOÚ AV ČR, v.v.i.</i>
Termín terénního šetření:	<i>7. 2. – 14. 2. 2011</i>
Výběr respondentů:	<i>Kvótní výběr</i>
Kvóty:	<i>Region (Oblasti NUTS 2), velikost místa bydliště, pohlaví, věk, vzdělání</i>
Zdroj dat pro kvótní výběr:	<i>Český statistický úřad</i>
Reprezentativita:	<i>Obyvatelstvo ČR ve věku od 15 let</i>
Počet dotázaných:	<i>1069</i>
Metoda sběru dat:	<i>Osobní rozhovor tazatele s respondentem</i>
Výzkumný nástroj:	<i>Standardizovaný dotazník</i>
Otázky:	<i>PI.1, PS.1</i>
Zveřejněno dne:	<i>28. února 2011</i>
Zpracoval:	<i>Daniel Kunštát</i>

V šetření CVVM SOÚ AV ČR, v.v.i., byla v únoru 2011 respondentům položena otázka, zda důvěřují jednotlivým ústavním institucím.¹ Sledování důvěry občanů ústavním institucím je pravidelnou součástí našich šetření, což nám umožňuje mapovat vývoj názorů veřejnosti v dlouhodobém časovém horizontu.

Tabulka 1: Důvěra obyvatel ústavním institucím (v %)

DŮVĚRA	II/10	III/10	IV/10	V/10	IX/10	X/10	XI/10	XII/10	I/11	II/11
Prezident	69	66	74	67	72	64	70	70	69	65
Vláda	73	68	72	64	42	30	33	33	34	30
Poslanecká sněmovna	19	17	23	18	30	21	23	25	25	21
Senát	20	21	24	21	25	21	23	25	26	24
Krajské zastupitelstvo	38	37	44	39	43	39	43	42	43	44
Obecní zastupitelstvo	55	55	61	56	58	54	60	57	62	63

Poznámka: Hodnoty v tabulce jsou součtem odpovědí „rozhodně důvěřuje“ a „spíše důvěřuje“. Dopočet do 100 % tvoří odpovědi „spíše nedůvěřuje“ a „rozhodně nedůvěřuje“ a odpověď „nevím“.

¹ Otázka: „Řekněte, prosím, důvěřujete prezidentovi republiky, vládě ČR, Poslanecké sněmovně ČR, Senátu ČR, svému krajskému zastupitelstvu, svému obecnímu zastupitelstvu?“



V únorovém šetření došlo ve srovnání s předešlým měřením v hodnocení pravidelně sledovaných ústavních institucí k některým drobným posunům.

Prezidentovi republiky v současnosti důvěřuje 65 % respondentů, tedy o 4 procentní body méně než v posledním šetření v lednu 2011.

Prezidentovi z hlediska sociodemografických diferencí častěji důvěřují oslovení s dobrou životní úrovní a potenciální voliči ODS (méně často pak především sympatizanti KSČM).

Vládě důvěřovala v únoru necelá třetina dotázaných (30 %), což je podobně jako u hlavy státu opět o 4 procentní body méně než v minulém měsíci.

Vládě častěji důvěřovali zejména lidé ve věku 30 až 44 let, dotázaní s deklarovanou dobrou životní úrovní, ekonomicky aktivní a vysokoškoláci. Nadprůměrné důvěře se vláda přirozeně těší mezi přívrženci koaličních stran (zejména ODS a TOP 09), naopak u potenciálních voličů levice (KSČM a ČSSD) je její podpora výrazně nižší.

Důvěru Poslanecké sněmovně vyslovila přibližně pětina dotázaných (21 %), Senátu pak necelá čtvrtina (24 %). Zatímco důvěryhodnost dolní komory Parlamentu ČR oproti minulému šetření poklesla o 4 procentní body, změna u Senátu není statisticky významná.

Poslanecké sněmovně i Senátu častěji důvěřují lidé s dobrou životní úrovní, ekonomicky aktivní, dotázaní s vysokoškolským vzděláním a přívrženci ODS a TOP 09. Vyšší kritičnost byla zaznamenána u lidí s deklarovanou špatnou životní úrovní a mezi sympatizanty KSČM a ČSSD.

O něco vyšší důvěrou disponují lokální reprezentace: krajským zastupitelstvům vyjádřily důvěru více než dvě pětiny respondentů (44 %), více než tři pětiny dotázaných (63 %) důvěřují svému obecnímu zastupitelstvu. U regionálních a místních zastupitelstev tudíž nedošlo k žádným významnějším změnám.

Mezi klíčovými sociodemografickými skupinami dotázaných nelze v pohledu na krajská a obecní zastupitelstva nalézt zásadnější diference.

V rámci šetření byla zjišťována také spokojenost se současnou politickou situací v naší zemi.² Výsledky a časové srovnání nabízí tabulka 2 a graf.

Tabulka 2: Spokojenost/nespokojenost se současnou politickou situací v ČR (v %)

	II/10	III/10	IV/10	V/10	IX/10	X/10	XI/10	XII/10	I/11	II/11
Spokojen	9	8	9	7	14	12	12	12	13	10
Ani spokojen, ani nespokojen	24	23	24	23	29	25	28	27	29	26
Nespokojen	63	66	63	66	54	60	56	59	55	62

Poznámka: Hodnoty v tabulce jsou součtem odpovědí „rozhodně spokojen“ a „spíše spokojen“, respektive „spíše nespokojen“ a „rozhodně nespokojen“. Dopočet do 100 % tvoří odpověď „nevím“.

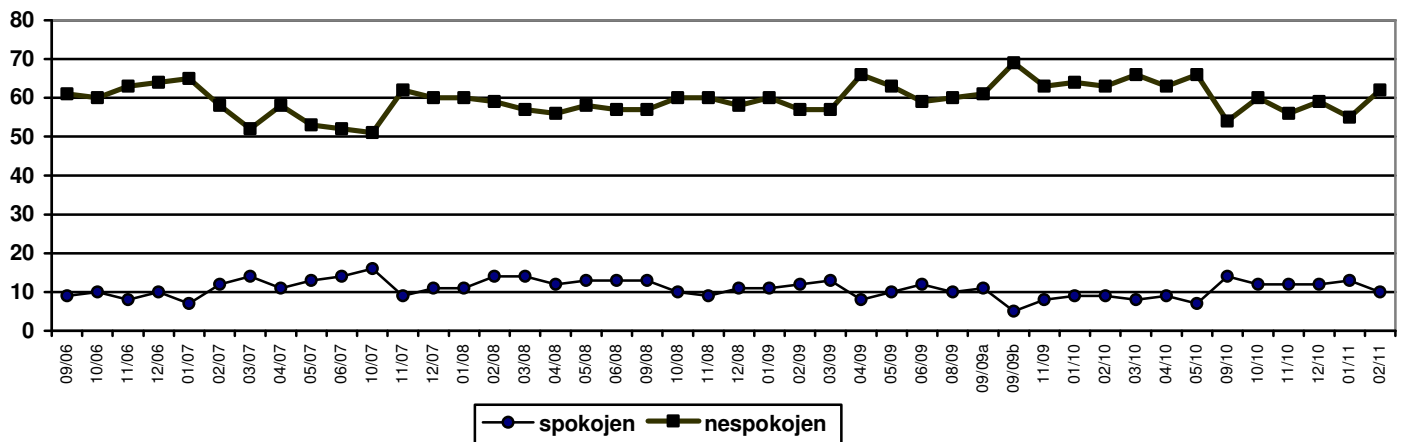
Spokojenost se současnou politickou situací vyjádřilo 10 % respondentů, tedy o 3 procentní body méně než v posledním šetření. Ani spokojena, ani nespokojena se cítí být více než čtvrtina obyvatel ČR (26 %). Nespokojenost s politickou situací vyjadřují bezmála dvě třetiny dotázaných (62 %, což je o 7 procentních bodů více než v lednu). Zbytek respondentů zvolil variantu „nevím“.

Spokojenost s politickou situací vyjadřují mírně častěji respondenti, kteří svoji životní úroveň považují za dobrou, ekonomicky aktivní a přívrženci ODS a TOP 09. Mezi nespokojené s politickou situací se častěji řadí sympatizanti KSČM a ČSSD. Větší míra

² Otázka: „Zamyslíte-li se nad celkovou současnou politickou situací v České republice, řekl byste, že jste s ní velmi spokojen, spíše spokojen, ani spokojen, ani nespokojen, spíše nespokojen, velmi nespokojen?“

nespokojenosti panuje rovněž mezi občany považujícími svoji životní úroveň za špatnou, ekonomicky neaktivními a oslovenými staršími 60 let.

Graf: Vývoj spokojenosti/nespokojenosti s politickou situací od parlamentních voleb v r. 2006 (v %)



Zdroj: Výzkumy CVVM.