

Finanční krize očima české veřejnosti – leden 2011

Technické parametry

Výzkum:	<i>Naše společnost 2011, v11-01</i>
Realizátor:	<i>CVVM, Sociologický ústav AV ČR, v.v.i.</i>
Projekt:	<i>Naše společnost – projekt kontinuálního výzkumu veřejného mínění CVVM SOÚ AV ČR, v.v.i.</i>
Termín terénního šetření:	<i>10. – 17. 1. 2011</i>
Výběr respondentů:	<i>Kvótní výběr</i>
Kvóty:	<i>Region (Oblasti NUTS 2), velikost místa bydliště, pohlaví, věk, vzdělání</i>
Zdroj dat pro kvótní výběr:	<i>Český statistický úřad</i>
Reprezentativita:	<i>Obyvatelstvo ČR ve věku od 15 let</i>
Počet dotázaných:	<i>1035</i>
Metoda sběru dat:	<i>Osobní rozhovor tazatele s respondentem</i>
Výzkumný nástroj:	<i>Standardizovaný dotazník</i>
Otázky:	<i>EU.165, EV.39, EV.43, EV.46, EV.47</i>
Zveřejněno dne:	<i>28. února 2011</i>
Zpracoval:	<i>Jan Červenka</i>

V rámci lednového výzkumu se CVVM zaměřilo na problematiku světové finanční a ekonomické krize. Šetření zjišťovalo subjektivně nahlížené změny materiálních životních podmínek domácností i ekonomické situace země v roce 2010 a dále bezprostřední dopady krize na domácnosti, pracoviště i českou ekonomiku jako celek. Poslední otázka se pak věnovala tomu, jak dobře či špatně na situaci okolo světové finanční krize reaguje vláda ČR.

Tabulka 1: Vývoj ekonomické situace v ČR a materiálních životních podmínek domácností v uplynulém roce

	ekonomická situace ČR ¹		materiální životní podmínky domácností ²	
	2009	2010	2009	2010
velmi se zlepšila/y	0	0	1	1
trochu se zlepšila/y	3	11	13	12
nezměnila/y se	20	34	47	53
trochu se zhoršila/y	43	38	27	26
velmi se zhoršila/y	32	14	11	6
neví	2	3	1	2
+/-	3/75	11/52	14/38	13/32

Pozn.: Sloupcová procenta.

¹ Otázka: „Myslíte si, že během roku 2009 se ekonomická situace v ČR velmi zlepšila, trochu se zlepšila, nezměnila se, trochu se zhoršila, velmi se zhoršila?“

² Otázka: „Myslíte si, že během roku 2009 se materiální životní podmínky Vaší domácnosti velmi zlepšily, trochu se zlepšily, nezměnily se, trochu se zhoršily, velmi se zhoršily?“

Jak ukazují výsledky výzkumu zachycené v tabulce 1, nadpoloviční většina (52 %) občanů soudí, že se ekonomická situace ČR v roce 2010 zhoršila, podle 14 % se dokonce zhoršila „velmi“. Třetina (34 %) dotázaných se přiklonila k možnosti, že se ekonomická situace ČR v roce 2010 nezměnila. Mínění, že v loňském roce došlo ke zlepšení ekonomické situace, se objevilo u 11 % oslovených. Přes poměrně výrazný převis výroků o zhoršení ekonomické situace je tento výsledek výrazně lepší než v roce 2009, kdy o zhoršení v tomto ohledu mluvilo 75 % respondentů.

U materiálních životních podmínek domácnosti bylo nejčastější odpovědí to, že se během roku 2010 nezměnily, což uvedla více než polovina (53 %) respondentů, ovšem podíl dotázaných, kteří i zde konstatovali zhoršení, byl poměrně vysoký a dosahoval téměř jedné třetiny (32 %). Zlepšení materiálních životních podmínek za rok 2010 podle svých slov zaznamenalo 13 % oslovených občanů. Také v tomto případě došlo v porovnání s rokem 2009 k určitému zlepšení, byť pouze mírnému, když podíl respondentů deklarujících zhoršení zaznamenal meziročně pokles o šest procentních bodů.

V hodnocení změny ekonomické situace za rok 2010 se z hlediska sociodemografických a jiných třídících znaků statisticky významné rozdíly téměř neobjevily. Pouze mezi dotázanými s dobrou životní úrovní bylo toto hodnocení poněkud příznivější a z hlediska politické orientace též mezi stoupenci ODS nebo TOP 09. Relativně příznivěji pak změnu ekonomické situace ČR v roce 2010 vidí ti, kterým se podle jejich vlastního vyjádření v loňském roce zlepšily materiální životní podmínky. V případě změny materiálních životních podmínek v roce 2010 zlepšení častěji konstatovali lidé ve věku 20 až 29 let a obecně dotázaní s dobrou životní úrovní. Zhoršení se ve zvýšené míře objevovalo mezi nezaměstnanými a respondenty se špatnou životní úrovní.

Další otázka směřovala již přímo k dopadům finanční krize.³

Tabulka 2: Negativní vliv krize na...

	domácnost		pracoviště		ekonomiku ČR	
	12/2009	1/2011	12/2009	1/2011	12/2009	1/2011
neovlivnila	32	38	26	30	4	7
ovlivnila jen mírně	42	40	36	37	15	23
ovlivnila silně	23	18	32	28	75	63
neví	3	4	6	5	6	7

Pozn.: Sloupcová procenta, údaje týkající se pracoviště bez odpovědí „netýká se, není ekonomicky aktivní“.

Z výsledků šetření jednoznačně vyplývá (viz tabulku 2), že zdaleka nejčastěji, a to v naprosté většině „silně“, podle mínění občanů finanční krize ovlivnila ekonomiku ČR jako celek. Silný vliv v tomto případě uvedly necelé dvě třetiny respondentů, dalších 23 % pak konstatovalo, že krize českou ekonomiku ovlivnila jen mírně. To, že krize na českou ekonomiku vliv neměla, soudí pouze sedm dotázaných ze sta. Také v případě pracoviště a domácnosti převažují výroky značící jejich negativní ovlivnění finanční krizí, i když v těchto případech šlo ve větší míře o „mírný“ dopad, který u pracovišť mírně a u domácností pak výrazněji převážil nad dopadem „silným“. Přesto u pracovišť dvě třetiny (65 %) respondentů a u domácností pak téměř tři pětiny (58 %) konstatovaly nějaký negativní vliv. V porovnání s výsledky u odpovědí na stejnou otázku z šetření

³ Otázka: „Ovlivnila nebo neovlivnila podle Vašeho názoru finanční krize negativně a) Vás a Vaši domácnost, b) Vaše pracoviště, c) českou ekonomiku?“

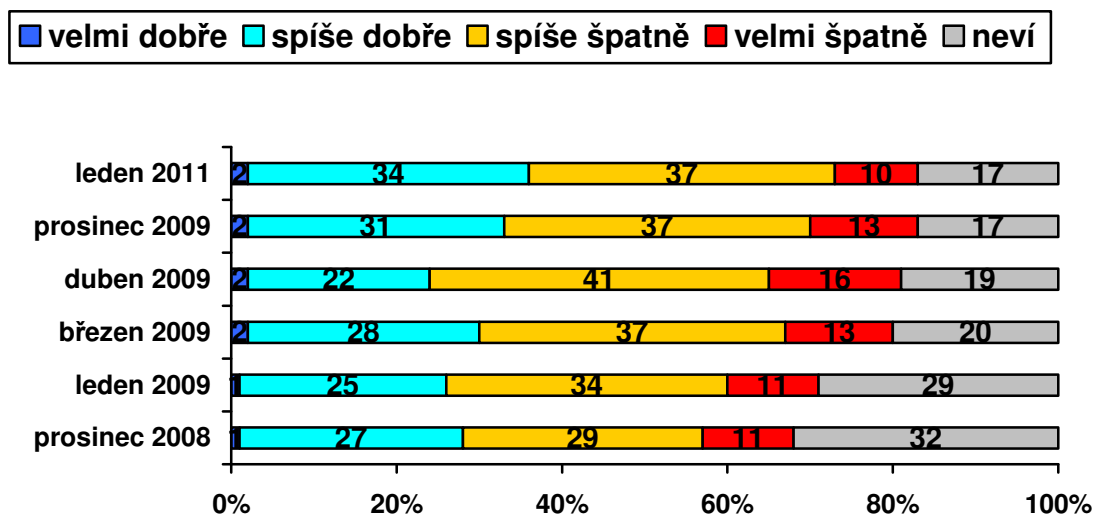
uskutečněného v prosinci 2009 přitom vyplývá, že deklarovaný dopad krize ve všech třech položkách je dnes o trochu slabší, než tehdy, i když zaznamenané posuny nejsou příliš výrazné.

Analýza podle sociodemografických a jiných třídících hledisek ukázala, že negativní vliv krize na vlastní domácnost méně často uváděli absolventi vysokých škol, vysoce kvalifikovaní odborníci nebo vedoucí pracovníci, respondenti s dobrou životní úrovní a ti, kterým se v roce 2010 zlepšily nebo nezměnily jejich materiální životní podmínky. Naopak silný negativní vliv se vyskytoval častěji u respondentů ve věku 30 až 44 let, lidí se základním vzděláním, nezaměstnaných, nekvalifikovaných dělníků, dotázaných se špatnou životní úrovní a těch, kterým se v loňském roce zhoršily materiální životní podmínky domácnosti.

Respondenti, kteří zaznamenali negativní dopady finanční krize na svoji domácnost (N=604), byli dále dotázáni formou otevřené otázky, na níž mohli uvést dvě různé odpovědi, na to, o jaké dopady konkrétně šlo.⁴ Dotázaní v této souvislosti nejčastěji zmiňovali snižování nebo zmrazení mezd, nízké příjmy, nedostatek peněz, špatnou finanční situaci domácnosti nebo pokles životní úrovně (69 %), zdražování, respektive vzestup životních nákladů (41 %), nezaměstnanost či propouštění z práce (27 %) a v menší míře i zhoršení situace v zaměstnání (7 %) nebo pokles poptávky či úbytek zákazníků (6 %).⁵

Závěrečná otázka bloku věnovaného světové finanční krizi se zaměřila na hodnocení reakce vlády na vzniklou situaci.⁶

Graf 1: Jak na krizi reaguje vláda? (%)



Jak ukazuje graf 1, v hodnocení reakce české vlády na situaci okolo světové finanční krize mírně převažuje kritický pohled nad pozitivním hodnocením při poměrně vysokém podílu nerozhodných vyjádření. Necelá

⁴ Otázka: „Uvedte, jaké konkrétní dopady na Vaši situaci jste v důsledku finanční krize zaznamenal?“

⁵ Dopočet do 200 % (při dvou započítávaných odpovědích) tvoří jiné, méně četné odpovědi a nevyužití možnosti odpovědi.

⁶ Otázka: „Jak dobře či špatně podle Vašeho názoru na situaci okolo světové finanční krize reaguje vláda České republiky? Velmi dobře, spíše dobře, spíše špatně, velmi špatně?“

polovina (47 %) respondentů míní, že vláda na vzniklou situaci reaguje špatně, podle 10 % dokonce „velmi špatně“. O málo více než třetina (36 %) dotázaných naopak soudí, že si vláda v tomto směru počíná dobře, byť pouze dva lidé ze sta se přiklonili k tomu, že vláda reaguje „velmi dobře“. Necelá pětina oslovených občanů (17 %) pak nebyla s to reakci vlády na situaci okolo světové finanční krize posoudit. Oproti prosinci 2009, kdy byla identická otázka pokládána naposledy, se hodnocení významně nezměnilo.

Jak ukázala podrobnější analýza, odpovědi respondentů na tuto otázku se celkem pochopitelně výrazně diferencovaly podle důvěry k současné vládě a rovněž podle politické orientace dotázaných. Poněkud příznivější v tomto směru bylo hodnocení stoupenců ODS a TOP 09, naopak voliči KSČM či ČSSD hodnotí postup vlády kritičtěji. Podíl příznivého hodnocení reakce vlády je vyšší mezi absolventy vysokých škol, pracovníky ve vysoce kvalifikovaných odborných nebo vedoucích pozicích, podnikateli nebo živnostníky, nižšími odbornými pracovníky a dotázanými s dobrou životní úrovní. Naopak kritičtěji na adresu vlády se vyjadřovali nezaměstnaní a respondenti se špatnou životní úrovní.