

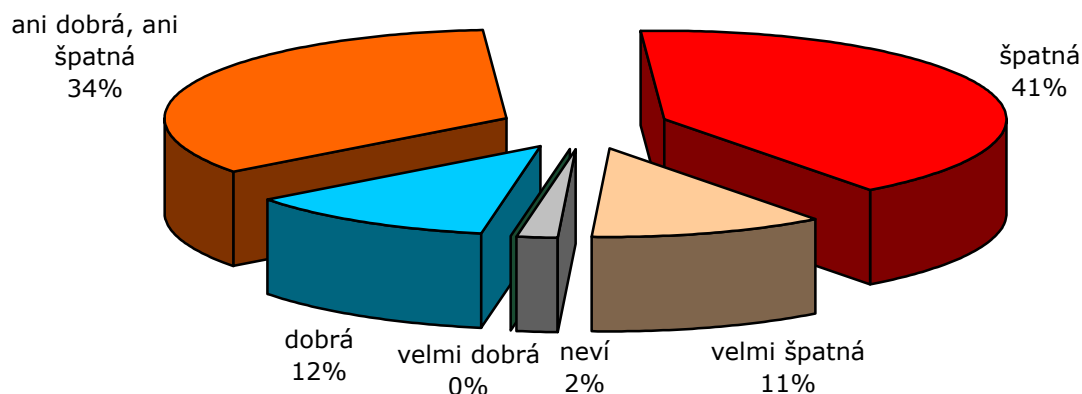
## Občané o hospodářské situaci ČR - leden 2011

### Technické parametry

Výzkum:	<i>Naše společnost 2011, v11-01</i>
Realizátor:	<i>CVVM, Sociologický ústav AV ČR, v.v.i.</i>
Projekt:	<i>Naše společnost – projekt kontinuálního výzkumu veřejného mínění CVVM SOÚ AV ČR, v.v.i.</i>
Termín terénního šetření:	<i>10. – 17. 1. 2011</i>
Výběr respondentů:	<i>Kvótní výběr</i>
Kvóty:	<i>Region (Oblasti NUTS 2), velikost místa bydliště, pohlaví, věk, vzdělání</i>
Zdroj dat pro kvótní výběr:	<i>Český statistický úřad</i>
Reprezentativita:	<i>Obyvatelstvo ČR ve věku od 15 let</i>
Počet dotázaných:	<i>1035</i>
Metoda sběru dat:	<i>Osobní rozhovor tazatele s respondentem</i>
Výzkumný nástroj:	<i>Standardizovaný dotazník</i>
Otázky:	<i>EV.10</i>
Zveřejněno dne:	<i>17. února 2011</i>
Zpracoval:	<i>Jan Červenka</i>

V rámci svého lednového šetření Centrum pro výzkum veřejného mínění SOÚ AV ČR, v.v.i., položilo všem respondentům otázku na hodnocení současné ekonomické situace v České republice.

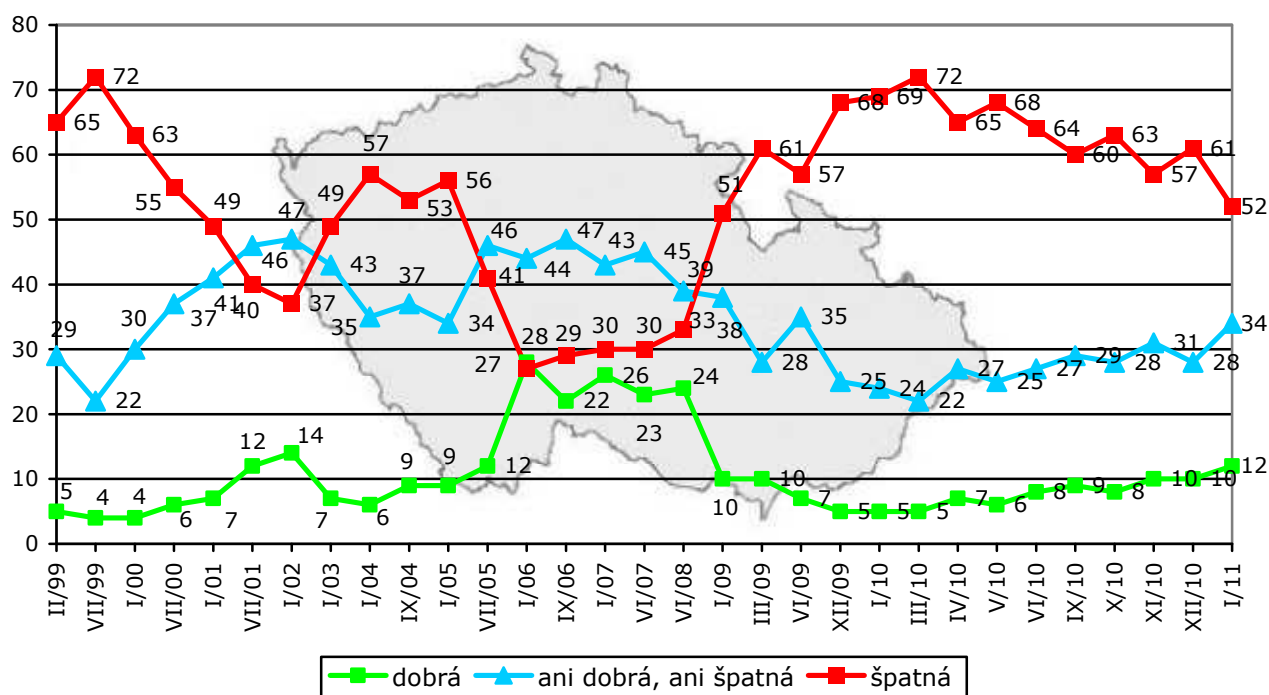
Graf 1: Hodnocení současné ekonomické situace v ČR (%)<sup>1</sup>



<sup>1</sup> Znění otázky: „Jak byste hodnotil současnou ekonomickou situaci v naší zemi? Je podle Vás velmi dobrá, dobrá, ani dobrá ani špatná, špatná, velmi špatná.“

Z výsledku šetření vyplynulo (viz graf 1), že mírně nadpoloviční většina (52 %) české veřejnosti hodnotí současnou ekonomickou situaci v zemi negativně, v tom 11 % ji označilo za „velmi špatnou“ a 41 % za „špatnou“. Naopak příznivé hodnocení současné ekonomické situace se vyskytlo u 12 % dotázaných, kteří ji vesměs charakterizovali pouze jako „dobrou“, zatímco odpověď „velmi dobrá“ se vyskytla jen zcela výjimečně. Asi třetina (34 %) občanů považuje současnou ekonomickou situaci v ČR za „ani dobrou, ani špatnou“. Zbývající 2 % oslovených se k tomuto dotazu nedokázala konkrétně vyjádřit a zvolila odpověď „nevím“.

Graf 2: Hodnocení současné ekonomické situace v ČR (%)



Pozn.: Dopočet do 100 % tvoří odpovědi „nevím“, kategorie „dobrá“ zahrnuje součet podílů „velmi dobrá“ a „dobrá“, kategorie „špatná“ je součtem podílů „špatná“ a „velmi špatná“.

Z časového srovnání, které nabízí graf 2, vyplývá, že oproti předchozímu šetření z prosince 2010 došlo k poklesu podílu lidí hodnotících současnou ekonomickou situaci pesimisticky o devět procentních bodů. Tito lidé se přitom vesměs přesunuli mezi ty, kdo ekonomickou situaci v ČR hodnotí jako „ani dobrou, ani špatnou“, jejichž podíl se proti loňskému prosinci o šest procentních bodů zvýšil. Aktuální hodnocení je relativně nejlepší za poslední dva roky, když srovnatelný výsledek byl naposledy zaznamenán v době nástupu ekonomické krize právě před dvěma lety v lednu 2009. Přesto i nadále je hodnocení výrazně horší, než bývalo v období let 2005 až 2008.

Podrobnější analýza ukázala, že optimismus v hodnocení současné ekonomické situace zřetelně narůstá s deklarovanou životní úrovní. Poněkud optimističtější se o situaci vyjadřují absolventi vysokých škol, podnikatelé, vysoce kvalifikovaní odborníci nebo vedoucí pracovníci a z hlediska politické orientace ti, kdo se hlásí k pravici, především pak stoupenci ODS či TOP 09. Naopak relativně



pesimističtějšími jsou lidé ve věku nad šedesát let, důchodci, nezaměstnaní, respondenti hlásící se k levici, voliči ČSSD nebo KSČM a dotázaní, kteří nepreferují žádnou politickou stranu a kteří by k případným volbám do poslanecké sněmovny nepřišli. Hodnocení současné ekonomické situace rovněž velmi výrazně koreluje se spokojeností s politickou situací a s důvěrou vládě, když lidé spokojení s politickou situací, případně důvěřující vládě hodnotí stav ekonomiky mnohem příznivěji než ti, kdo na politickou situaci či vládu mají kritičtější náhled.