



**Centrum pro výzkum veřejného mínění  
Sociologický ústav AV ČR, v.v.i.**  
Jilská 1, Praha 1  
Tel./fax: 286 840 129  
E-mail: jan.cervenka@soc.cas.cz

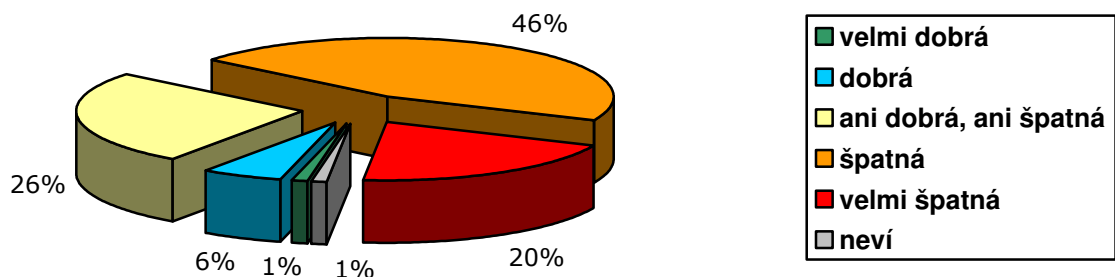
## Občané o hospodářské situaci ČR a o životní úrovni svých domácností – únor 2012

### Technické parametry

Výzkum:	<i>Naše společnost, v12-02</i>
Realizátor:	<i>CVVM, Sociologický ústav AV ČR, v.v.i.</i>
Projekt:	<i>Naše společnost – projekt kontinuálního výzkumu veřejného mínění CVVM SOÚ AV ČR, v.v.i.</i>
Termín terénního šetření:	<i>6. – 13. 2. 2012</i>
Výběr respondentů:	<i>Kvótní výběr</i>
Kvóty:	<i>Kraj (oblasti NUTS 3), velikost místa bydliště, pohlaví, věk, vzdělání</i>
Zdroj dat pro kvótní výběr:	<i>Český statistický úřad</i>
Reprezentativita:	<i>Obyvatelstvo ČR ve věku od 15 let</i>
Počet dotázaných:	<i>1054</i>
Metoda sběru dat:	<i>Osobní rozhovor tazatele s respondentem</i>
Výzkumný nástroj:	<i>Standardizovaný dotazník</i>
Otázky:	<i>EV.10, IDE.1</i>
Zveřejněno dne:	<i>21. března 2012</i>
Zpracoval:	<i>Jan Červenka</i>

V rámci únorového šetření Centrum pro výzkum veřejného mínění SOÚ AV ČR, v.v.i., položilo všem respondentům dvě otázky týkající se hodnocení současné ekonomické situace v České republice a hodnocení životní úrovně jejich domácností.

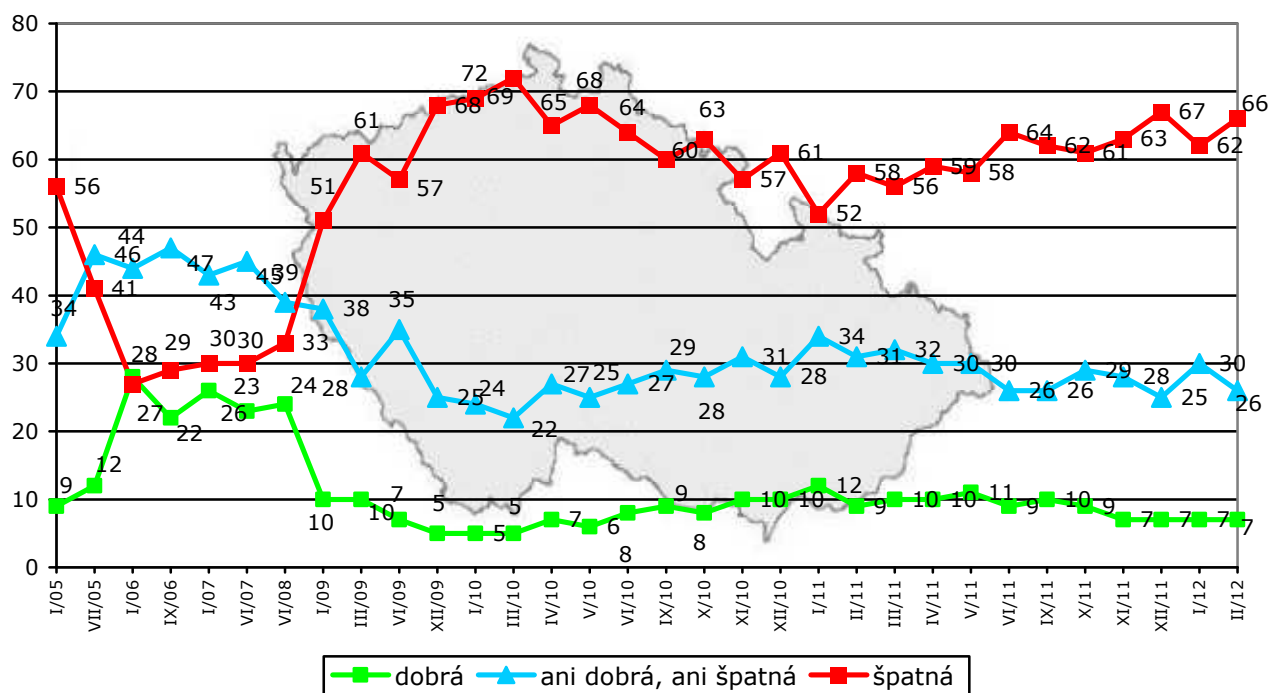
Graf 1: Hodnocení současné ekonomické situace v ČR (%)<sup>1</sup>



<sup>1</sup> Znění otázky: „Jak byste hodnotil současnou ekonomickou situaci v naší zemi? Je podle Vás velmi dobrá, dobrá, ani dobrá ani špatná, špatná, velmi špatná.“

Z výsledku šetření vyplynulo (viz graf 1), že dvoutřetinová většina (66 %) české veřejnosti hodnotí současnou ekonomickou situaci v zemi negativně, přičemž 20 % ji označilo za „velmi špatnou“ a 46 % za „špatnou“. Naopak příznivé hodnocení současné ekonomické situace se vyskytlo u 7 % dotázaných, kteří ji vesměs charakterizovali jako „dobrou“ (6 %), zatímco odpověď „velmi dobrá“ se vyskytovala jen sporadicky (1 %). Asi čtvrtina (26 %) pak považuje současnou ekonomickou situaci v ČR za „ani dobrou, ani špatnou“. Zbývající 1 % oslovených se k tomuto dotazu nedokázalo konkrétně vyjádřit a zvolilo odpověď „nevím“.

Graf 2: Hodnocení současné ekonomické situace v ČR (%)



Pozn.: Dopočet do 100 % tvoří odpovědi „nevím“, kategorie „dobrá“ zahrnuje součet podílů „velmi dobrá“ a „dobrá“, kategorie „špatná“ je součtem podílů „špatná“ a „velmi špatná“.

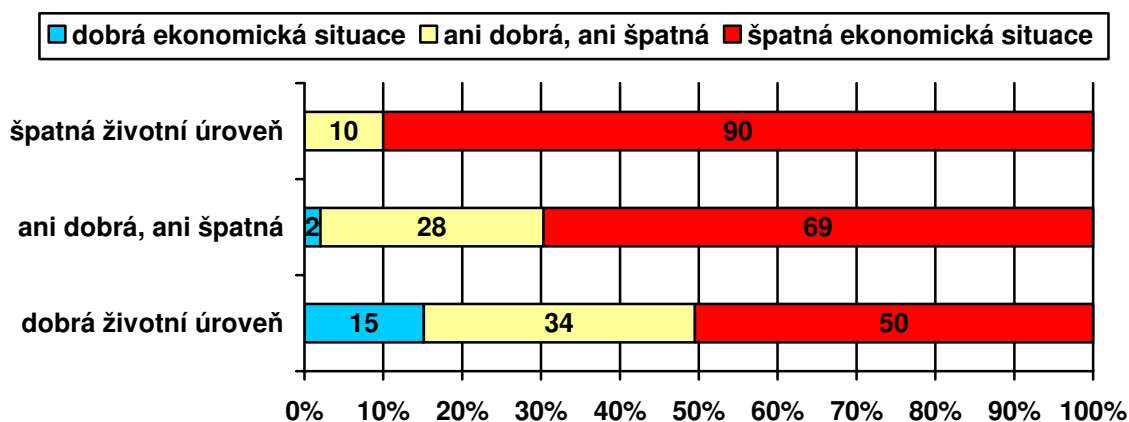
Z časového srovnání, které nabízí graf 2, vyplývá, že oproti předchozímu šetření z ledna 2012 došlo k nárůstu podílu negativního hodnocení o čtyři procentní body, který se promítl na druhé straně do odpovídajícího poklesu podílu hodnocení „ani dobrá, ani špatná“. Celkově se tak současné hodnocení vrátilo na úroveň, kterou naše šetření zaznamenalo v prosinci loňského roku.

Podrobnější analýza ukázala, že optimismus v hodnocení současné ekonomické situace narůstá se subjektivně hodnocenou životní úrovní, i když i dotázaní s dobrou životní úrovní hodnotí ekonomickou situaci poměrně kriticky (viz graf 3). Poněkud optimističtější se o situaci vyjadřují mladí lidé ve věku 15 až 19 let, absolventi vysokých škol, studenti, vysoce kvalifikovaní odborníci nebo vedoucí pracovníci a z hlediska politické orientace ti, kdo se hlásí k pravici nebo k pravému středu, především pak stoupenci TOP 09 a ODS. Naopak relativně



pesimističtějšími jsou důchodci, respondenti hlásící se k levici, potenciální voliči ČSSD a KSČM nebo lidé, kteří by rozhodně nešli k volbám a kteří nepreferují žádnou stranu.

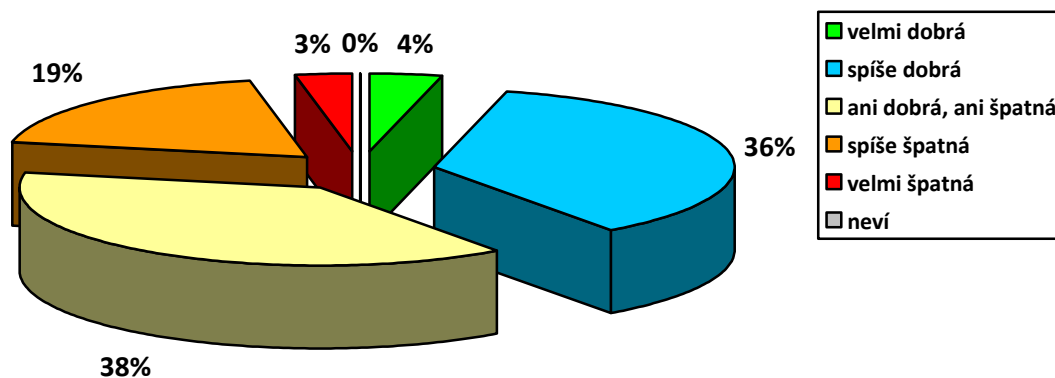
Graf 3: Hodnocení ekonomické situace ČR podle životní úrovně domácnosti (%)



Pozn.: Dopočet do 100 % tvoří odpovědi „neví“, kategorie „dobrá“ zahrnuje součet podílů „velmi dobrá“ a „dobrá“, kategorie „špatná“ je součtem podílů „špatná“ a „velmi špatná“.

Druhá otázka se týkala hodnocení životní úrovně samotných domácností, v nichž respondenti žijí.

Graf 4: Subjektivní hodnocení životní úrovně vlastní domácnosti<sup>2</sup> (%)

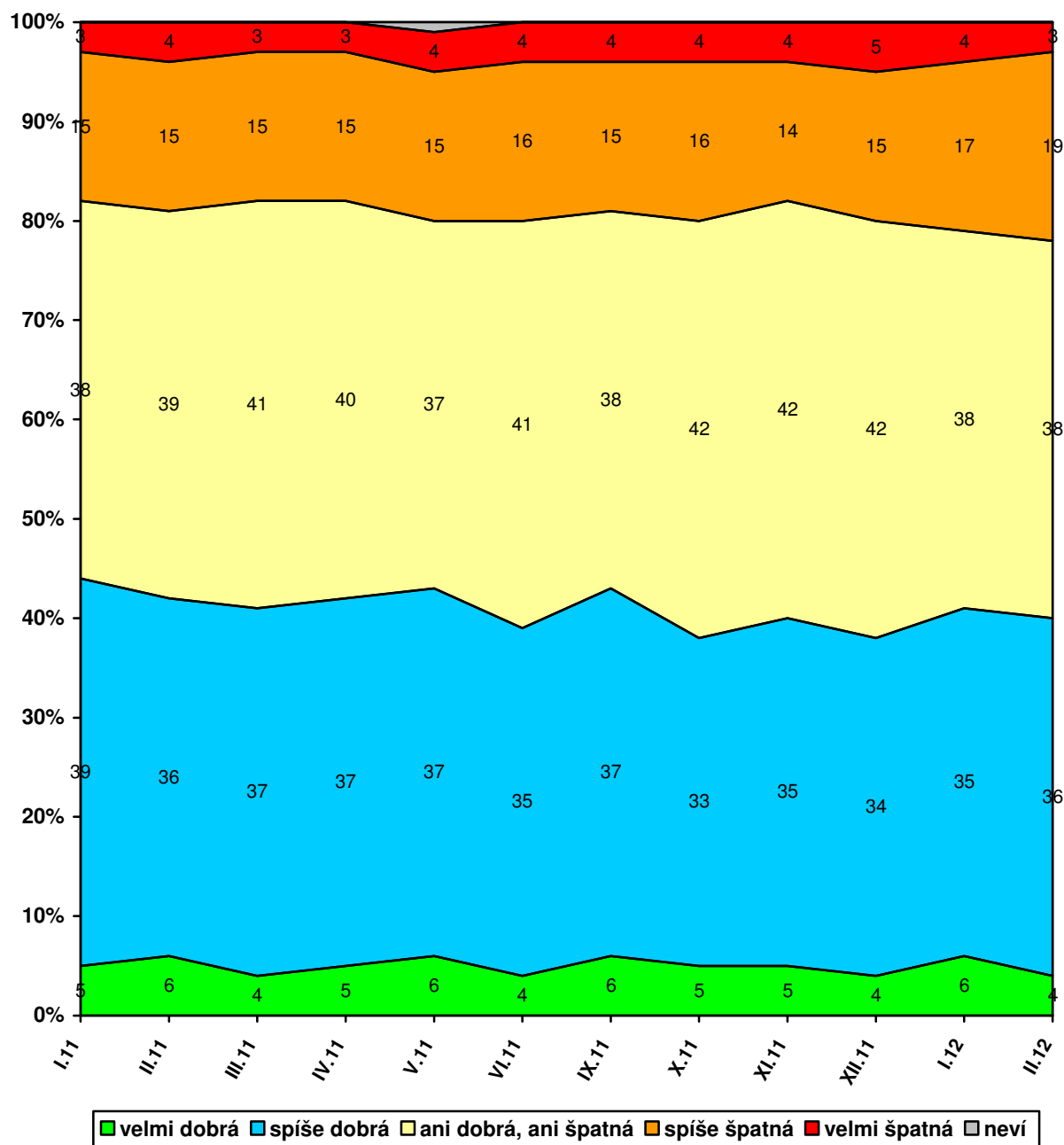


Jak ukazují výsledky v grafu 4, dvě pětiny (40 %) lidí mají podle vlastního vyjádření dobrou životní úroveň své domácnosti, z toho 4 % ji hodnotí jako „velmi dobrou“ a 36 % jako „spíše dobrou“. Naopak za špatnou považuje životní

<sup>2</sup> Znění otázky: „Považujete životní úroveň Vaší domácnosti za velmi dobrou, za spíše dobrou, ani dobrou, ani špatnou, za spíše špatnou, nebo za velmi špatnou?“

úroveň své domácnosti o málo více než pětina (22 %) občanů, když 19 % ji označilo za „spíše špatnou“ a 3 % za „velmi špatnou“. Necelé dvě pětiny (38 %) pak životní úroveň své domácnosti charakterizují jako „ani dobrou, ani špatnou“.

Graf 5: Subjektivní hodnocení životní úrovně vlastní domácnosti – časové srovnání (%)



Jak ukazují údaje zachycené v grafu 5, oproti předchozímu výzkumu z ledna 2012 nedošlo v hodnocení životní úrovně domácností k žádné statisticky významné změně. Jediný statisticky významný rozdíl v porovnání s výsledkem zaznamenaným přesně před rokem v únoru 2011 představuje zvýšení podílu hodnocení „spíše špatná“ o čtyři procentní body.

Hodnocení životní úrovně se zlepšuje s rostoucím příjmem či stupněm dokončeného vzdělání respondenta a naopak se zhoršuje se zvyšujícím se věkem. Ke spokojenější části obyvatel patří studenti, vysoce kvalifikovaní odborní nebo vedoucí pracovníci, nižší odborní pracovníci, podnikatelé a OSVČ, potenciální voliči ODS či TOP 09 a ti, kdo se na pravolevé škále politické orientace hlásí k pravici nebo k pravému středu. Skupiny vnímající svou životní úroveň méně příznivě tvoří především důchodci, nezaměstnaní, lidé pracující v nekvalifikovaných dělnických profesích, stoupenci KSČM či ČSSD, dotázaní, kteří by se neúčastnili případných voleb do Poslanecké sněmovny a kteří se nehlásí k žádné politické straně, a lidé, kteří sami sebe politicky řadí k levici či k levému středu.