



**Centrum pro výzkum veřejného mínění  
Sociologický ústav AV ČR, v.v.i.**  
Jilská 1, Praha 1  
Tel./fax: 286 840 129  
E-mail: martin.durdovic@soc.cas.cz

## **Odbory a jejich role ve společnosti – květen 2012**

### Technické parametry

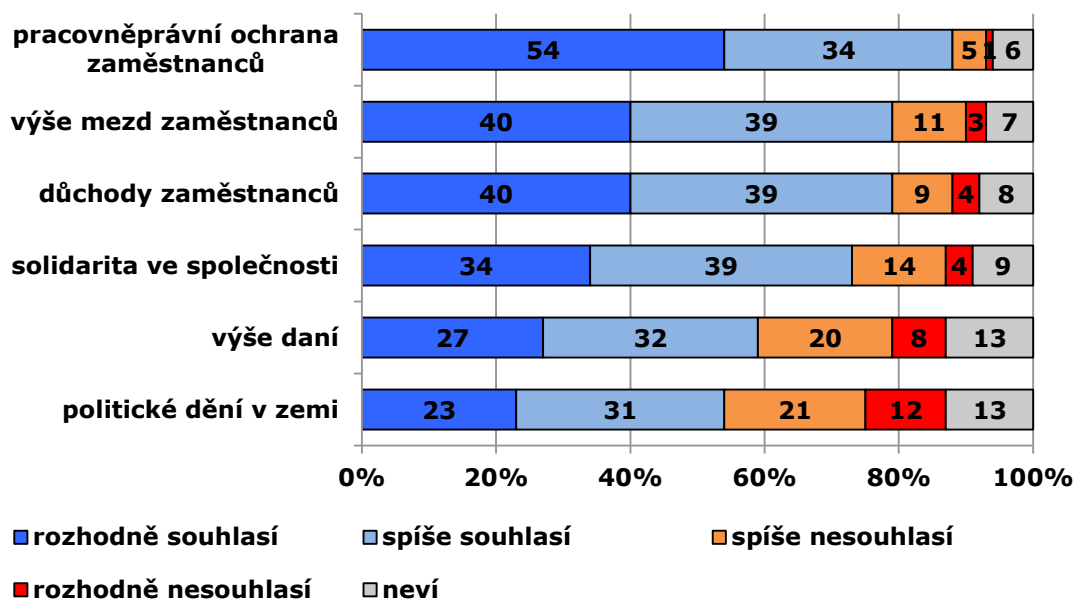
Výzkum:	<i>Naše společnost, v12-05</i>
Realizátor:	<i>CVVM, Sociologický ústav AV ČR, v.v.i.</i>
Projekt:	<i>Naše společnost – projekt kontinuálního výzkumu veřejného mínění CVVM SOÚ AV ČR, v.v.i.</i>
Termín terénního šetření:	<i>7. – 14. 5. 2012</i>
Výběr respondentů:	<i>Kvótní výběr</i>
Kvóty:	<i>Kraje (oblasti NUTS 3), velikost místa bydliště, pohlaví, věk, vzdělání</i>
Zdroj dat pro kvótní výběr:	<i>Český statistický úřad</i>
Reprezentativita:	<i>Obyvatelstvo ČR ve věku od 15 let</i>
Počet dotázaných:	<i>1042</i>
Metoda sběru dat:	<i>Osobní rozhovor tazatele s respondentem</i>
Výzkumný nástroj:	<i>Standardizovaný dotazník</i>
Otázky:	<i>PI.1r, PD.90, PD.91, PD.92</i>
Zveřejněno dne:	<i>12. června 2012</i>
Zpracoval:	<i>Martin Durdovič</i>

CVVM do svého květnového šetření zařadilo téma odborů. Výzkum zjišťoval názor občanů na roli odborů ve společnosti a na přijatelnost prostředků, jimiž odbory mohou ovlivňovat společenské dění. Předmětem zájmu bylo také to, jak je veřejností vnímán faktický vliv odborů a jak vysoká je důvěra v odbory.

Graf 1 shrnuje, jak česká veřejnost vnímá některé potenciální role, jež odbory mohou plnit ve společenském životě. Jak je na první pohled opticky zřejmé, ve všech případech převládá souhlas s názorem, že posláním odborů je aktivně vyvíjet činnost v dané oblasti. Platí to především pro oblast pracovněprávní ochrany zaměstnanců (88 %) a dále pak pro oblasti výše mezd zaměstnanců (79 %), důchodů zaměstnanců (79 %) a obecně podpory solidarity ve společnosti (73 %). Souhlas s tím, že rolí odborů je vyvíjet činnost v oblastech výše daní (59 %) a politického dění v zemi (54 %) je méně výrazný, častěji se zde setkáváme jak s nesouhlasem, tak rovněž s tím, že lidé názor na toto téma nemají

zformován. I v případě výše daní a politického dění v zemi nicméně jednoznačně převládá přesvědčení, že jde o oblasti, které mají být součástí agendy odborářské činnosti.

**Graf 1: V jakých záležitostech mají odbory vyvíjet činnost?<sup>1</sup>**



Z hlediska sociodemografických charakteristik se s názorem, že odbory nemají vyvíjet činnost v oblasti výše daní, lze statisticky významně častěji setkat u lidí ve věku 45 až 59 let, u lidí s pravicovou politickou orientací a u těch, kdo deklarují dobrou životní úroveň své domácnosti. Také názor, že odbory nemají zasahovat do politického dění v zemi, je častěji zastáván lidmi s pravicovou politickou orientací a s dobrou životní úrovní, zároveň ale překvapivě také běžnými zaměstnanci (tj. zaměstnanci bez vlastních podřízených), kteří by k odborům měli mít nejbližší. Tuto skutečnost získaná data neumožňují přesně vysvětlit. Je nicméně možné, že právě zaměstnancům je představa odborů coby aktérů politického dění méně srozumitelná, jelikož si odbory spojují spíše s konkrétním vyjednáváním mezi zaměstnanci a zaměstnavateli (např. při uzavírání kolektivních smluv), jež má pouze okrajově širší politický rozměr.

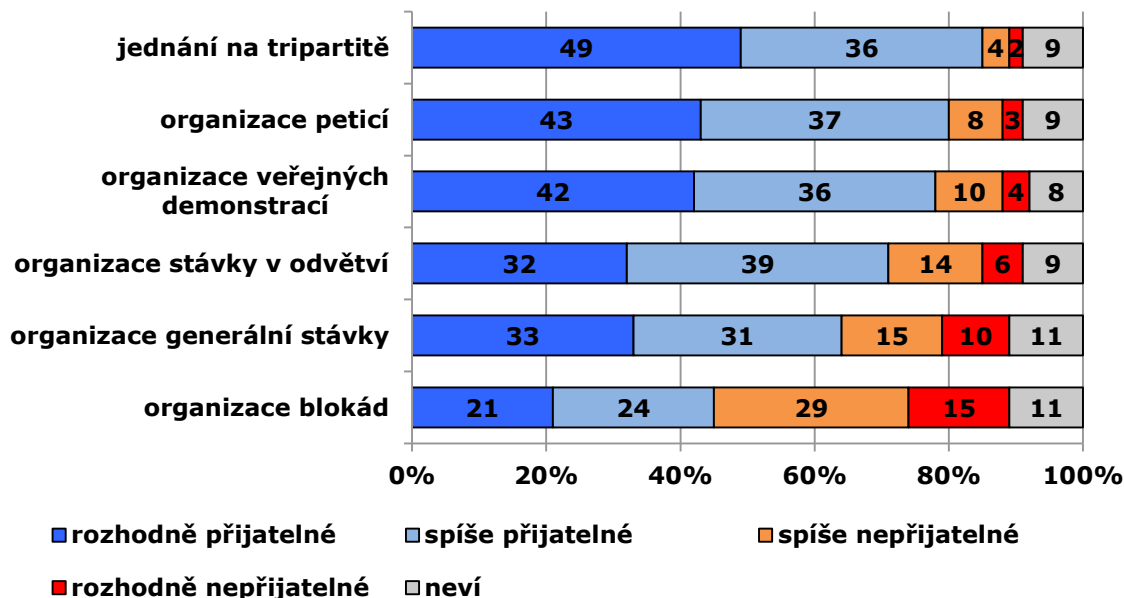
K naplňování své role v různých oblastech mohou odbory používat rozdílné prostředky ovlivnění, případně i nátlaku. Graf 2 přináší informaci o tom, do jaké míry je využití těchto prostředků pokládáno za přijatelné či nepřijatelné. Podobně jako v grafu 1, i zde pozorujeme převahu odstínů modré barvy. To znamená, že u Čechů celkově převažuje souhlasný či tolerantní postoj ohledně různých prostředků ovlivňování či nátlaku.

Je tomu tak zejména v případě základních, mírnějších nástrojů prosazování požadavků, které odbory mohou použít, kde přesvědčení o přijatelnosti zastávají přibližně čtyři pětiny populace. Patří sem jednání na tripartitě (85 %), organizace peticí (80 %) a organizace veřejných demonstrací (78 %). Názor Čechů na možnost stávků je o něco rezervovanější. Organizaci stávků v určitém odvětví

<sup>1</sup> Znění otázky: „Souhlasíte nebo nesouhlasíte s tím, aby odbory vyvíjely činnost v následujících záležitostech: a) pracovněprávní ochrana zaměstnanců, b) výše mezd zaměstnanců, c) důchodové zabezpečení zaměstnanců, d) výše daní, e) solidarita ve společnosti, f) politické dění v zemi?“ Varianty odpovědi: Rozhodně souhlasí, spíše souhlasí, spíše nesouhlasí, rozhodně nesouhlasí.

hospodářství pokládá za více či méně přijatelnou 71 % dotázaných, organizaci generální stávky 64 %. Jediným ze sledovaných prostředků ovlivnění a nátlaku, kde je veřejnost zhruba stejným dílem rozdělena mezi ty, kdo jej pokládají za přijatelný (45 %), a ty, kdo jej pokládají za nepřijatelný (44 %), je organizace blokad. Jde o způsob narušení běžného chodu společnosti, na nějž veřejnost reaguje nejcitlivěji.

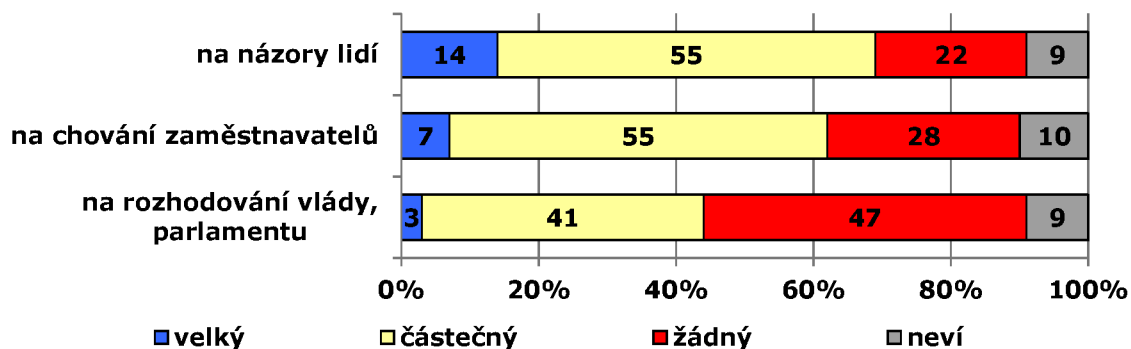
**Graf 2: Přijatelnost prostředků, které odbory mohou použít<sup>2</sup>**



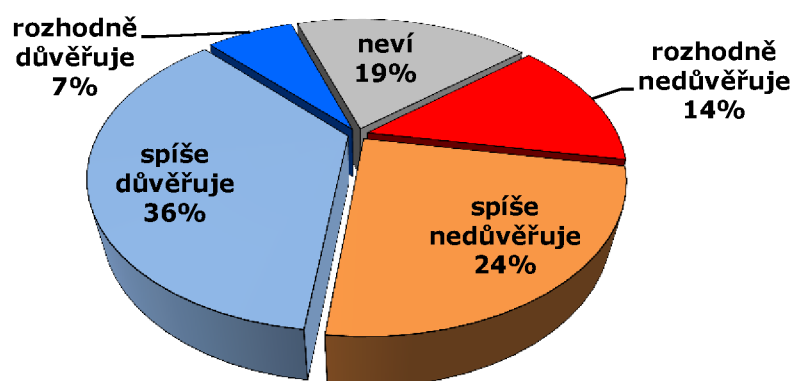
Při interpretaci grafu 2 je zajímavé se z hlediska sociodemografických charakteristik soustředit na skupinu těch, kdo odmítají generální stávku, a na skupinu stavějící se za přijatelnost blokad. Organizace generální stávky je statisticky významně častěji shledávána nepřijatelnou lidmi názorově orientovanými na pravý kraj i pravý střed politického spektra a lidmi subjektivně vnímajícími životní úroveň své domácnosti jako dobrou. O přijatelnosti blokad jsou naproti tomu častěji přesvědčeni lidé politicky se hlásící k levému kraji, vnímající životní úroveň své domácnosti jako špatnou a mající nejnížší příjmy domácnosti do 12 tisíc korun čistého měsíčně.

Graf 3 prezentuje názor na vliv odborů. Vyplývá z něj, že veřejnost sice odborům ve sledovaných oblastech přiznává určitý vliv, jen naprostá menšina si ale myslí, že jde o vliv velký a zásadní. Nejvíce lidé pochybují o možnosti odborů ovlivňovat rozhodování vlády a parlamentu, kde téměř polovina populace (47 %) odmítá možnost jakéhokoli vlivu. Pokud jde o vliv na názory lidí a chování zaměstnavatelů, daleko nejčastější je mínění, že vliv odborů je „částečný“ (55 %), tj. odbory jsou obecně vnímány jako relevantní, avšak nikoli mimořádně významný aktér. Je-li v něčem vliv odborů pokládán za velký, pak nejčastěji v tom, jakým způsobem se jejich působení promítá do názorů lidí (14 %).

<sup>2</sup> Znění otázky: „Nakolik je podle Vás přijatelné či nepřijatelné, aby v současné politické situaci odbory použily následující prostředky? a) Jednání na schůzkách s představiteli zaměstnavatelů a státní, b) organizace petičních akcí, c) organizace veřejných demonstrací, d) organizace blokad např. silničních tahů nebo spojů, e) organizace stávky v určitém odvětví, f) organizace generální stávky.“ Varianty odpovědi: Rozhodně přijatelné, spíše přijatelné, spíše nepřijatelné, rozhodně nepřijatelné.

**Graf 3: Jaký je vliv odborů?<sup>3</sup>**

Z dosavadní analýzy vyplývá, že role odborů je občany ČR respektována a respektovány jsou také prostředky ovlivňování a nátlaku, které odbory používají. Dáme-li stranou část dotázaných, kteří jsou členy odborů (v našem vzorku jich bylo 68, tedy asi jedna patnáctina), tato tendence se zčásti oslabuje, ale nemizí. Na druhou stranu se ale odbory v současnosti netěší renomé silného hráče, jejich faktický vliv vnímá jako velký jen relativně malá skupina lidí. Tuto situaci zajímavým způsobem dokresluje analýza důvěry v odbory.

**Graf 4: Důvěra v odbory<sup>4</sup>**

Odborům celkem důvěřuje 43 % dotázaných, tedy přibližně dvě pětiny populace, 7 % dotázaných zvolilo možnost „rozhodně důvěřuje“. Srovnáme-li odbory s ostatními institucemi, u nichž CVVM měří důvěru, pak odbory zřetelně zůstávají za institucemi, které se těší největší míře důvěry: za starosty (58 % odpovědí rozhodně nebo spíše důvěřuje), obecními zastupitelstvy (55 %) i prezidentem (49 %).<sup>5</sup> Dvěma pětinašmi populace (38 %) se na druhou stranu blíží také podíl těch, kdo odborům nedůvěřují. Zajímavé je zjištění, že existuje zhruba jedna pětina lidí (19 %), kteří v otázce důvěry nemají jednoznačný názor a volí odpověď „neví“. Tato skupina je statisticky významně častěji tvořena studenty ve věku 15 až 19 let, kteří zatím nevstoupili na pracovní trh.

<sup>3</sup> Znění otázky: „Jaký je podle Vás vliv odborů: a) na rozhodování vlády a parlamentu, b) na chování zaměstnavatelů, c) na názory lidí ve společnosti?“ Varianty odpovědi: velký, částečný, žádný.

<sup>4</sup> Znění otázky: „Řekněte prosím, důvěřujete: r) odborům?“ Varianty odpovědi: Rozhodně důvěřuje, spíše důvěřuje, spíše nedůvěřuje, rozhodně nedůvěřuje.

<sup>5</sup> Viz tiskovou zprávu CVVM *Důvěra ústavním institucím a spokojenost s politickou situací v květnu 2012*, vydanou dne 28. května 2012.

Blok otázek, týkající se role odborů, jejich prostředků ovlivňování a nátlaku a jejich vlivu, byl do koncepce CVVM zařazen nově, nemáme proto k dispozici data z minulosti, s nimiž by aktuální data bylo možné srovnávat. U otázky na důvěru je situace mírně odlišná, jelikož důvěra odborům byla pravidelně měřena v průběhu druhé poloviny devadesátých let včetně roku 2000.

**Tabulka 1: Důvěra v odbory (časové srovnání v %)<sup>6</sup>**

	1995	1996	1997	1999	2000	2012
Rozhodně ano / rozhodně důvěřuje	6	4	4	4	3	7
Spíše ano / spíše důvěřuje	31	30	33	32	28	36
Mezisoučet: <b>DŮVĚŘUJE</b>	<b>37</b>	<b>34</b>	<b>37</b>	<b>36</b>	<b>31</b>	<b>43</b>
Spíše ne / spíše nedůvěřuje	27	26	29	27	29	24
Rozhodně ne / rozhodně nedůvěřuje	14	17	12	15	16	14
Mezisoučet: <b>NEDŮVĚŘUJE</b>	<b>41</b>	<b>43</b>	<b>41</b>	<b>42</b>	<b>45</b>	<b>38</b>
NEVÍ	22	23	22	22	24	19

Tabulka 1 umožňuje provést srovnání důvěry odborům mezi rokem 2012 a koncem minulého tisíciletí. Z tabulky lze vyčíst, že ve srovnání s rokem 2000 důvěra v odbory celkově stoupla o výrazných 12 procentních bodů. Ve srovnání s předcházejícími lety devadesátými představují nynější údaje rovněž nárůst důvěry, avšak většinou již ne tak dramatický (v řádu 6 až 9 procentních bodů).

Vzhledem k tomu, že v první dekádě třetího tisíciletí CVVM důvěru odborům neměřilo, je získanou časovou řadu obtížné interpretovat. Z širšího historického hlediska nicméně lze připomenout, že vazba odborů na komunistický režim před rokem 1989 výrazně přispěla k následnému snížení odborové organizovanosti, a tak i ke snížení očekávání veřejnosti směrem k činnosti odborů. Snížení významu odborů souviselo také se zásadními změnami v ekonomickém systému společnosti. Zjištění z právě provedeného šetření naproti tomu svědčí o tom, že veřejnost v převažující míře pokládá za legitimní jak aktivity odborů, tak různé prostředky na prosazování odborových zájmů, což se odráží i v relativně vyšší důvěře v odbory.

<sup>6</sup> Oproti současné formulaci byla otázka na důvěru odborům do roku 2000 formulována mírně odlišně, díky stejné velikosti škály jsou však získaná data dobře srovnatelná. Znění otázky v letech 1995 až 2000: „Povězte prosím, zda důvěřujete těm, kteří působí v naší společnosti? f) odborům?“ Varianty odpovědi: Rozhodně ano, spíše ano, spíše ne, rozhodně ne.

