

## Důvěra některým institucím veřejného života – březen 2012

### Technické parametry

|                             |   |
|-----------------------------|---|
| Výzkum:                     | Naše společnost, V12-03   |
| Realizátor:                 | Centrum pro výzkum veřejného mínění, Sociologický ústav AV ČR, v.v.i.                   |
| Projekt:                    | Naše společnost – projekt kontinuálního výzkumu veřejného mínění CVVM SOÚ AV ČR, v.v.i. |
| Termín terénního šetření:   | 5. – 12. 3. 2012  |
| Výběr respondentů:          | Kvótní výběr  |
| Kvóty:                      | Kraj (oblasti NUTS 3), velikost místa bydliště, pohlaví, věk, vzdělání                  |
| Zdroj dat pro kvótní výběr: | Český statistický úřad  |
| Reprezentativita:           | Obyvatelstvo ČR ve věku od 15 let   |
| Počet dotázaných:           | 1053  |
| Metoda sběru dat:           | Osobní rozhovor tazatele s respondentem   |
| Výzkumný nástroj:           | Standardizovaný dotazník  |
| Otázky:                     | PO.8  |
| Zveřejněno dne:             | 29. března 2012   |
| Zpracoval:                  | Gabriela Šamanová   |

Součástí březnového šetření veřejného mínění CVVM byla otázka zjišťující důvěru občanů ve vybrané společenské instituce<sup>1</sup>.

**Tabulka 1: Důvěra vybraným institucím veřejného života (v %)**

|              | rozhodně důvěřuje | spíše důvěřuje | spíše nedůvěřuje | rozhodně nedůvěřuje | neví | D/N          |
|--------------|-------------------|----------------|------------------|---------------------|------|--------------|
| Rádiu        | 9                 | 56             | 23               | 6                   | 6    | <b>65/29</b> |
| Televizi     | 7                 | 49             | 31               | 9                   | 4    | <b>56/40</b> |
| Armádě       | 11                | 46             | 20               | 10                  | 13   | <b>57/30</b> |
| Policii      | 8                 | 46             | 34               | 10                  | 2    | <b>54/44</b> |
| Tisku        | 6                 | 44             | 36               | 11                  | 3    | <b>50/47</b> |
| Soudům       | 6                 | 39             | 35               | 15                  | 5    | <b>45/50</b> |
| Bankám       | 7                 | 40             | 33               | 16                  | 4    | <b>47/49</b> |
| Odborům      | 7                 | 39             | 23               | 12                  | 19   | <b>46/35</b> |
| Nezisk. org. | 10                | 40             | 22               | 9                   | 19   | <b>50/31</b> |
| Církvím      | 7                 | 22             | 29               | 26                  | 16   | <b>29/55</b> |

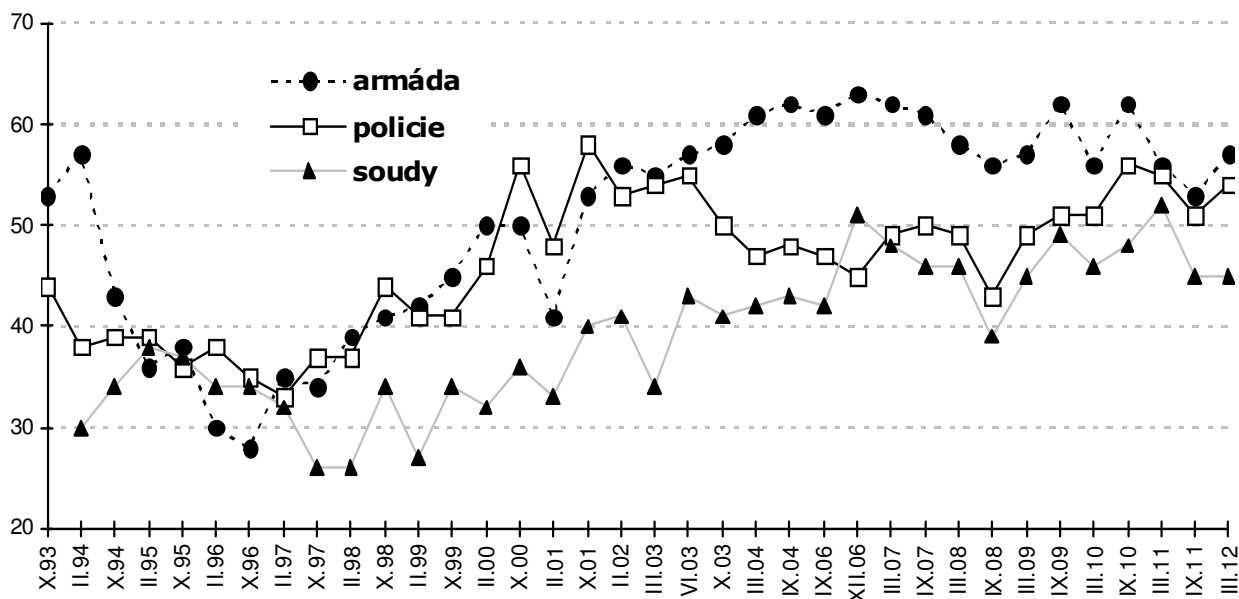
Pozn.: Procenta v řádku.

<sup>1</sup> Znění otázky: „Řekněte prosím, důvěřujete a) soudům, b) policii ČR, c) armádě, d) tisku, e) televizi, f) rádiu, g) odborům, h) církvím, i) neziskovým organizacím, j) bankám, k) internetu?“  
Možnosti odpovědí: rozhodně důvěřuje, spíše důvěřuje, spíše nedůvěřuje, rozhodně nedůvěřuje.

Jak plyne z údajů v tabulce 1, více či méně výrazně převažující důvěře se z nabízených možností těší rozhlas (65 % důvěřujících : 29 % nedůvěřujících), televize (56 % : 40 %), armáda (57 % : 30 %), policie (54 % : 44 %), neziskové organizace (50 % : 31 %) a odbory (46 % : 35 %). V případě tisku pak podíl důvěřujících nad nedůvěřujícími převažuje jen mírně, a to v poměru 50 % ku 47 %. Statisticky vyrovnané podíly důvěřujících a nedůvěřujících můžeme pozorovat také v případě bank (47 % : 49 %). Mírný převis podílu nedůvěřujících nad důvěřujícími výzkum ukázal v případě soudů (45 % důvěřujících : 50 % nedůvěřujících) a výrazná převaha nedůvěry se objevila ve vztahu k církvím (29 % : 55 %).

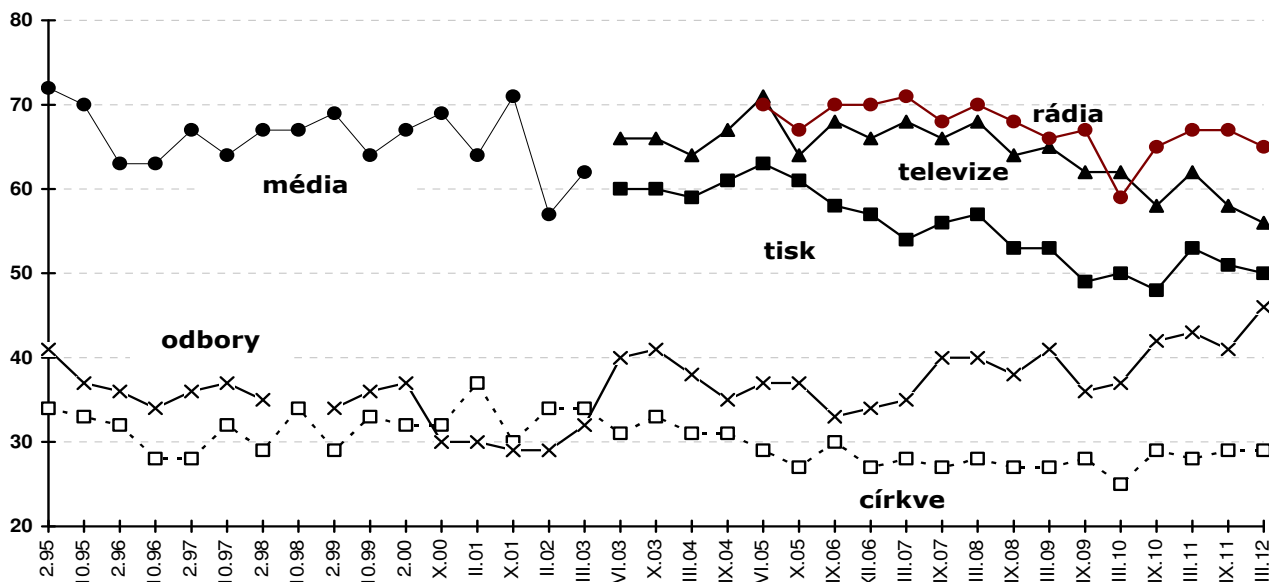
Podrobnější analýza ukázala, že církvím a armádě častěji nedůvěřují muži než ženy. U církví pak další významný diferenciační faktor pochopitelně představuje víra či náboženská příslušnost, když výrazně vyšší podíl důvěřujících se objevoval mezi římskými katolíky. Se stoupající deklarovanou životní úrovní pak roste důvěra v soudy, policii, armádu, banky či neziskové organizace. Z hlediska věku lidé nad 60 let častěji důvěřují církvím, mladí ve věku do 19 více věří neziskovým organizacím. Absolventi vysokých škol častěji důvěřují bankám, naopak relativně vyšší nedůvěru vykazují ve vztahu k odborům. Z hlediska politické orientace lidé hlásící se k levici častěji důvěřují odborům a naopak častěji nedůvěřují bankám a soudům; u těch, kdo sami sebe zařazují na pravici, je to opačné. Podle stranických preferencí příznivci ODS více věří soudům, policii, armádě, bankám a v menší míře i neziskovým organizacím, naopak vyšší nedůvěru mají k odborům. Soudům, bankám, neziskovým organizacím a internetu častěji důvěřují také stoupcí TOP 09. Voliči ČSSD a v menší míře i KSČM deklarují vyšší důvěru ve vztahu k odborům, ti druzí v pořadí pak kromě toho častěji nedůvěřují církvím a bankám. Lidé preferující KDU-ČSL výrazně častěji důvěřují církvím.

**Graf 1: Vývoj důvěry armádě, policii, soudům (v %)**



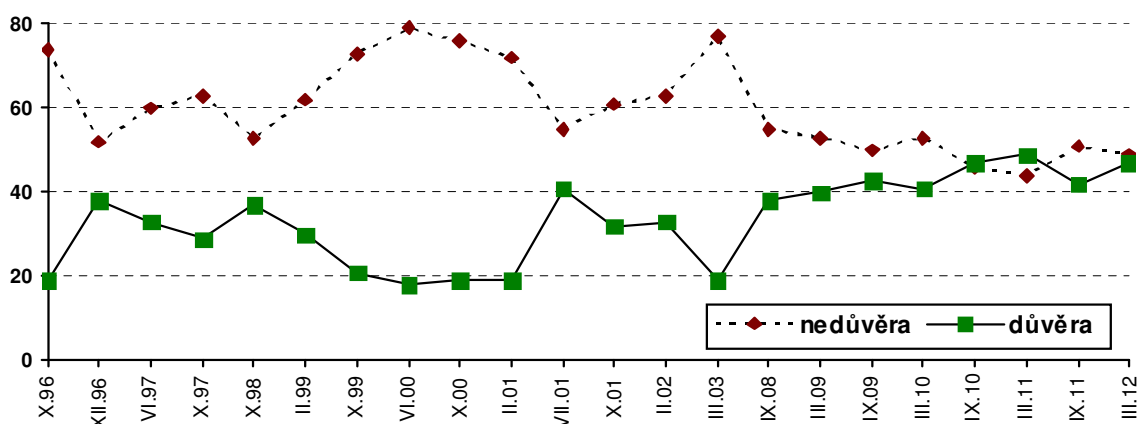
Pozn.: Údaje v grafu představují součet odpovědí "rozhodně důvěřuji" a "spíše důvěřuji" vyjádřený v procentech.

Vývoj důvěry v armádu, policii a soudy v čase (viz graf 1) doznává v dlouhodobé perspektivě značných změn. Aktuální postoje veřejnosti ke všem uvedeným složkám jsou výrazně příznivější, než byly v průběhu 2. poloviny 90 let minulého století.

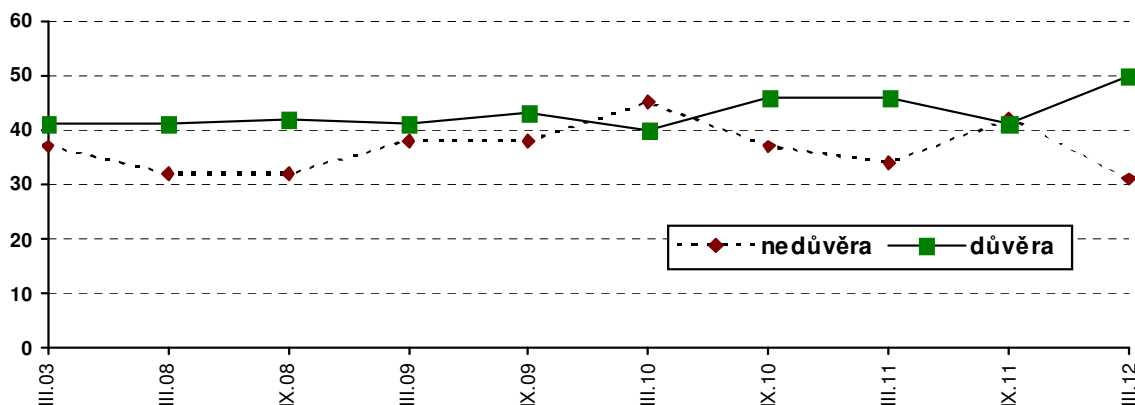
**Graf 2: Vývoj důvěry médiím, odborům, církvím (v %)**

Pozn.: Údaje v grafu představují součet odpovědí "rozhodně důvěřuji" a "spíše důvěřuji" vyjádřený v procentech.

V posledních letech zjišťujeme nikoli již důvěru ve vztahu ke sdělovacím prostředkům obecně, ale zvláště k televizi, rádiu a tisku (viz graf 2). Jejich důvěryhodnost navazuje na vysokou pozici, kterou si v průběhu předchozího období udržovala média obecně. V posledních letech ovšem v tomto ohledu můžeme pozorovat tendenci k mírnému poklesu důvěry veřejnosti zejména u tisku a televize. Důvěra odborů, která se s výkyvy dlouhodobě pohybuje na úrovni 30 až 40 %, vzrostla v aktuálním průzkumu na své historické maximum 46 % důvěřujících občanů. V případě církví se důvěra v posledních letech stabilně drží v úzkém rozpětí od jedné čtvrtiny do 30 % a ani v posledním šetření nedošlo k žádné významné změně.

**Graf 3: Důvěra/nedůvěra bankám (v %)**

Vývoj důvěry a nedůvěry ve vztahu k bankám, jež zachycuje graf 3, procházel v období druhé poloviny 90. let 20. století a na počátku tohoto tisíciletí značnými negativními výkyvy spojenými se známými problémy finančního sektoru v té době. Tehdy nedůvěra pravidelně výrazně převažovala nad důvěrou, přičemž mezera mezi oběma podíly se často dramaticky rozevírala. V posledních letech se však oba podíly k sobě podstatně přiblížily díky nárůstu důvěry a odpovídajícímu poklesu nedůvěry.

**Graf 4: Důvěra/nedůvěra neziskovým organizacím (v %)**

Jak ukazuje graf 4, důvěra ve vztahu k neziskovým organizacím vykazuje v čase relativní stabilitu, když se dlouhodobě pohybuje lehce nad hranicí 40 %, s přechodným mírným zvýšením v září 2010 a v březnu 2011. V aktuální šetření pak byl zaznamenán mírný nárůst podílu důvěřujících. Důvěra k neziskovým organizacím tak byla v březnu 2012 zatím nejvyšší v celém sledovaném období.