



**Centrum pro výzkum veřejného mínění
Sociologický ústav AV ČR, v.v.i.**
Jilská 1, Praha 1
Tel./fax: 286 840 129
E-mail: gabriela.samanova@soc.cas.cz

Naléhavost zabývání se oblastmi veřejného života – únor 2012

Technické parametry

Výzkum:	<i>Naše společnost, v12-02</i>
Realizátor:	<i>Centrum pro výzkum veřejného mínění, Sociologický ústav AV ČR, v.v.i.</i>
Projekt:	<i>Naše společnost – projekt kontinuálního výzkumu veřejného mínění CVVM SOÚ AV ČR, v.v.i.</i>
Termín terénního šetření:	<i>6. – 13. 2. 2012</i>
Výběr respondentů:	<i>Kvótní výběr</i>
Kvóty:	<i>Kraj (oblasti NUTS 3), velikost místa bydliště, pohlaví, věk, vzdělání</i>
Zdroj dat pro kvótní výběr:	<i>Český statistický úřad</i>
Reprezentativita:	<i>Obyvatelstvo ČR ve věku od 15 let</i>
Počet dotázaných:	<i>1054</i>
Metoda sběru dat:	<i>Osobní rozhovor tazatele s respondentem</i>
Výzkumný nástroj:	<i>Standardizovaný dotazník</i>
Otázky:	<i>PO.5</i>
Zveřejněno dne:	<i>6. března 2012</i>
Zpracovala:	<i>Gabriela Šamanová</i>

V únoru letošního roku zařadilo Centrum pro výzkum veřejného mínění do svého pravidelného výzkumu otázku, v níž obyvatelé České republiky hodnotili, jak moc je naléhavé zabývat se vybranými oblastmi veřejného života¹.

Nejpalčivějším problémem České republiky je podle účastníků výzkumu korupce. Zabývání se touto oblastí označilo za velmi naléhavé 80 % dotázaných a dalších 15 % pak za docela naléhavé. V závěsu za korupcí „trápí“ oslovené občany nezaměstnanost, 74 % z nich uvedlo, že zabývat se tímto nešvarem je velmi naléhavé a 21 % se domnívá, že je to docela naléhavé. Jako závažný problém je vnímán také stav veřejných financí (70 % velmi naléhavé, 23 % docela naléhavé), sociální jistoty (69 % velmi naléhavé a 24 % docela naléhavé), hospodářská kriminalita (69 % velmi naléhavé a 23 % docela naléhavé) a fungování hospodářství (66 % velmi naléhavé a 27 % docela naléhavé).

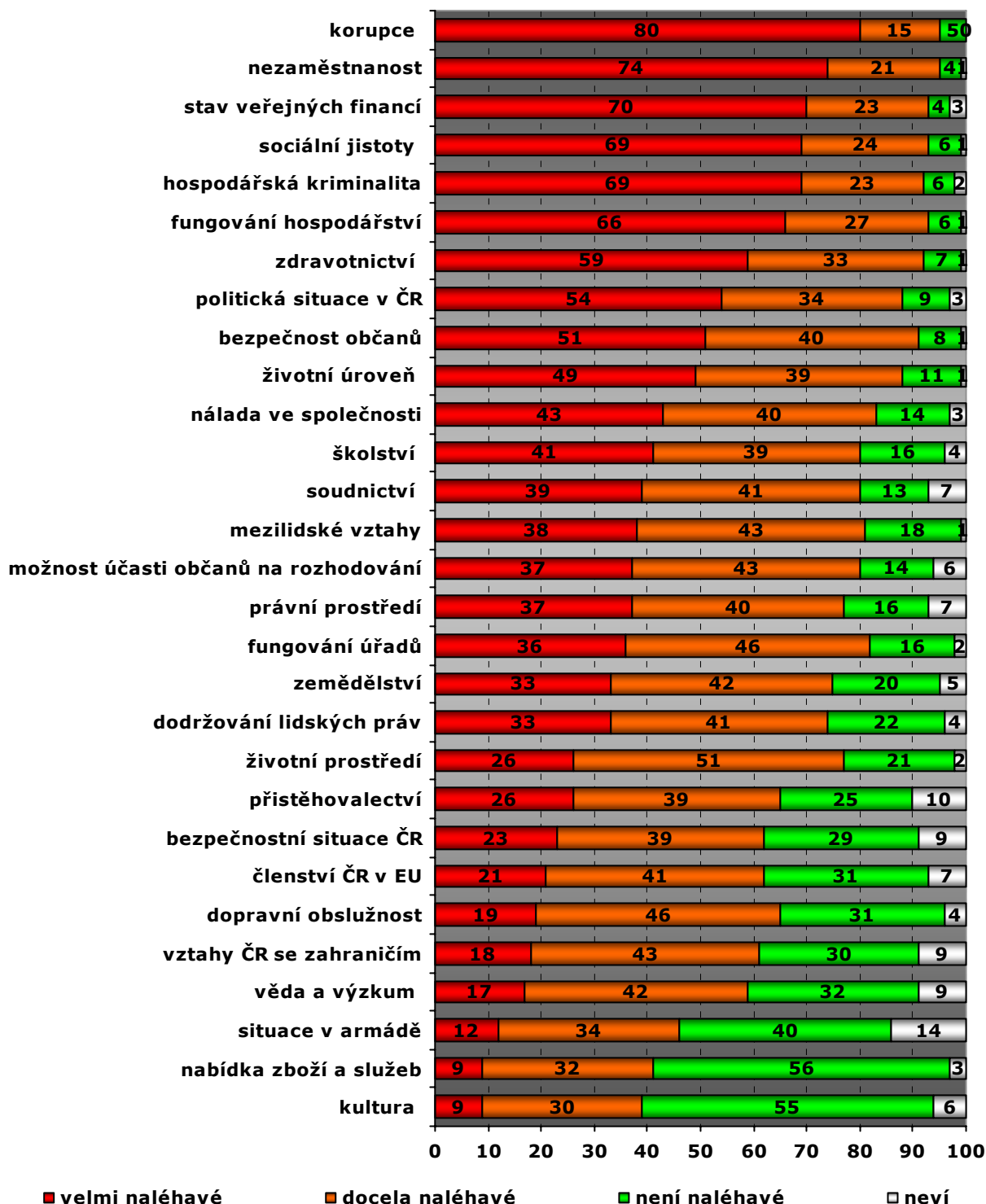
Na druhé straně pomyslného žebříčku stojí kultura a nabídka zboží a služeb. Více než polovina respondentů nepovažuje zabývání se těmito oblastmi za naléhavé, o naléhavosti zabývání se nabídkou zboží a služeb je přesvědčeno 41 %

¹ „Jak moc je podle Vás naléhavé zabývat se letos v České republice následujícími oblastmi: ...“ (pro seznam hodnocených položek viz tabulku 1).



dotázaných (9 % velmi a 32 % docela), u kultury 39 % (9 % velmi a 30 % docela). Úplný přehled výsledků u všech hodnocených položek nabízí graf 1.

Graf 1: Naléhavost zabývání se vybranými oblastmi (v %)



Pozn.: Položky řazené sestupně podle dosaženého skóre odpovědi „velmi naléhavé“.

Stav většiny oblastí hodnotí lépe (statisticky významně častěji) lidé mladší 45 let a lidé se subjektivně deklarovanou dobrou životní úrovní. Horší hodnocení pak častěji nalézáme u lidí starších 60 let a u lidí se subjektivně deklarovanou špatnou životní úrovní.



Při pohledu na graf 2, kde je zobrazen vývoj výsledků u vybraných témat v čase, vidíme, že zdravotnictví, které bylo v roce 2011 (stejně jako v roce 2008) hodnoceno jako nejnaléhavější problém, bylo na prvním místě vystřídáno korupcí.

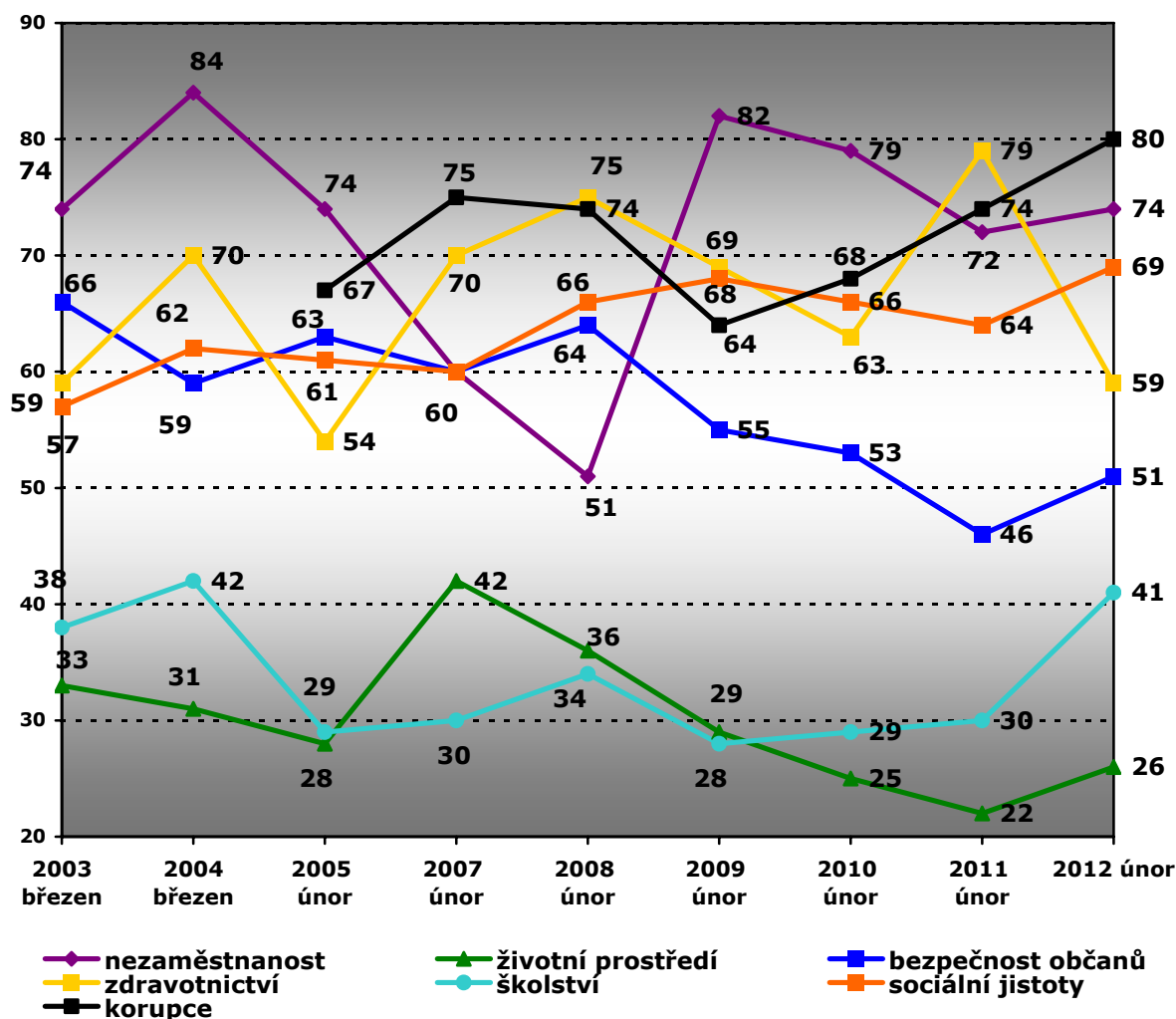
Na vysoké úrovni (určované podílem lidí, jež považují danou oblast za naléhavý problém) se po strmém nárůstu v období mezi únorem 2008 a únorem 2009 stále drží (i přes mírný pokles) nezaměstnanost.

Počet respondentů, kteří považují za naléhavé řešit problematiku životního prostředí, od roku 2007 plynule klesal, v posledním šetření však význam tohoto tématu opět stoupl. Také u hodnocení bezpečnosti občanů došlo po delší době k nárůstu podílu lidí, jež pokládají zabývání se touto oblastí za velmi naléhavé.

V případě školství, kde podíl odpovědí „je to velmi naléhavé“ osciloval od roku 2005 v rozmezí vytyčeném statistickou chybou na téměř stejné úrovni, došlo v roce 2012 k poměrně výraznému nárůstu počtu lidí, jež pokládají řešení situace v této oblasti za naléhavé, a to o 11 procentních bodů. Školství se tak v roce 2012 dotklo svého dosavadního maxima z roku 2004, kdy zabývání se školstvím považovalo za naléhavé 42 % občanů České republiky.

Zabývání se oblastí sociálních jistot je tradičně považováno za naléhavé velkým počtem lidí, rok 2012 netvoří v tomto ohledu výjimku.

Graf 2: Vývoj naléhavosti zabývání se vybranými oblastmi (v %)



Pozn.: V grafu jsou znázorněny procentuální podíly odpovědi „je to velmi naléhavé“.

