



**Centrum pro výzkum veřejného mínění  
Sociologický ústav AV ČR, v.v.i.**

Jilská 1, Praha 1

Tel./fax: 286 840 129

E-mail: martin.durdovic@soc.cas.cz

## **Občané o fungování politického systému – únor 2012**

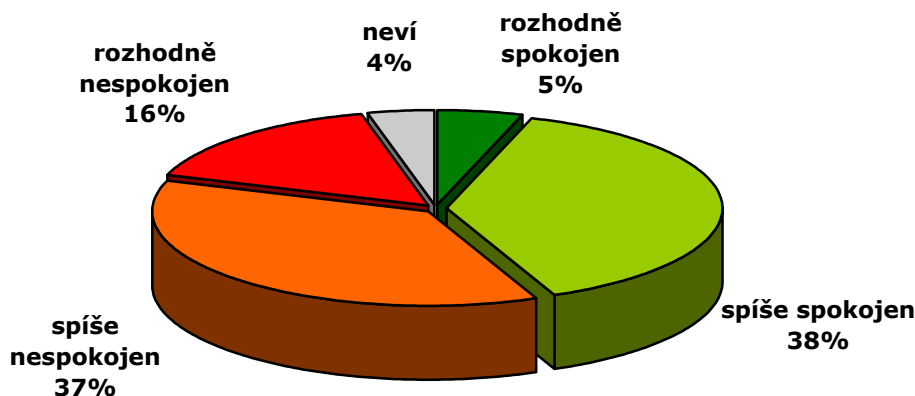
### Technické parametry

<i>Výzkum:</i>	<i>Naše společnost 2012, v12-02</i>
<i>Realizátor:</i>	<i>Centrum pro výzkum veřejného mínění, Sociologický ústav AV ČR, v. v. i.</i>
<i>Projekt:</i>	<i>Naše společnost – projekt kontinuálního výzkumu veřejného mínění CVVM SOÚ AV ČR, v. v. i.</i>
<i>Termín terénního šetření:</i>	<i>6. – 13. 2. 2012</i>
<i>Výběr respondentů:</i>	<i>Kvótní výběr</i>
<i>Kvóty:</i>	<i>Kraj (oblasti NUTS 3), velikost místa bydliště, pohlaví, věk, vzdělání</i>
<i>Zdroj dat pro kvótní výběr:</i>	<i>Český statistický úřad</i>
<i>Reprezentativita:</i>	<i>Obyvatelstvo ČR ve věku od 15 let</i>
<i>Počet dotázaných:</i>	<i>1054</i>
<i>Metoda sběru dat:</i>	<i>Osobní rozhovor tazatele s respondentem</i>
<i>Výzkumný nástroj:</i>	<i>Standardizovaný dotazník</i>
<i>Otázky:</i>	<i>PD.52, PD.51, PD.45, PD.47a, PD 9b</i>
<i>Zveřejněno dne:</i>	<i>5. března 2012</i>
<i>Zpracoval:</i>	<i>Martin Durdovič</i>

V únorovém šetření CVVM zjišťovalo názory na politický systém v ČR. Položené otázky se týkaly spokojenosti s fungováním demokracie, hodnocení demokracie jako způsobu vlády, respektování lidských práv, rovnoprávnosti a spravedlnosti v přístupu k občanům i hodnocení vývoje politického systému od listopadu 1989. Aktuální data jsou srovnávána s výsledky výzkumů z minulých let, kde byly položeny stejné otázky.

Jak ukazuje graf 1, s fungováním demokracie jsou spokojeni přibližně dvě pětiny populace (43 %), více jak polovina populace naopak vyjadřuje nespokojenost (53 %), podíl lidí bez názoru se pohybuje kolem 4 %. Z tabulky 1 vyplývá, že ve srovnání s rokem 2011 došlo k celkovému poklesu spokojenosti s fungováním demokracie o 8 procentních bodů (51 % vs. 43 %). Na druhou stranu jsou ale letošní celkové hodnoty identické s hodnotami z roku 2010. Nelze tedy hovořit o klesajícím trendu spokojenosti. Z dlouhodobého hlediska podíl spokojených a nespokojených s fungováním demokracie kolísá kolem rozdělení „půl na půl“, aktuálně s určitým vychýlením směrem k nespokojenosti.

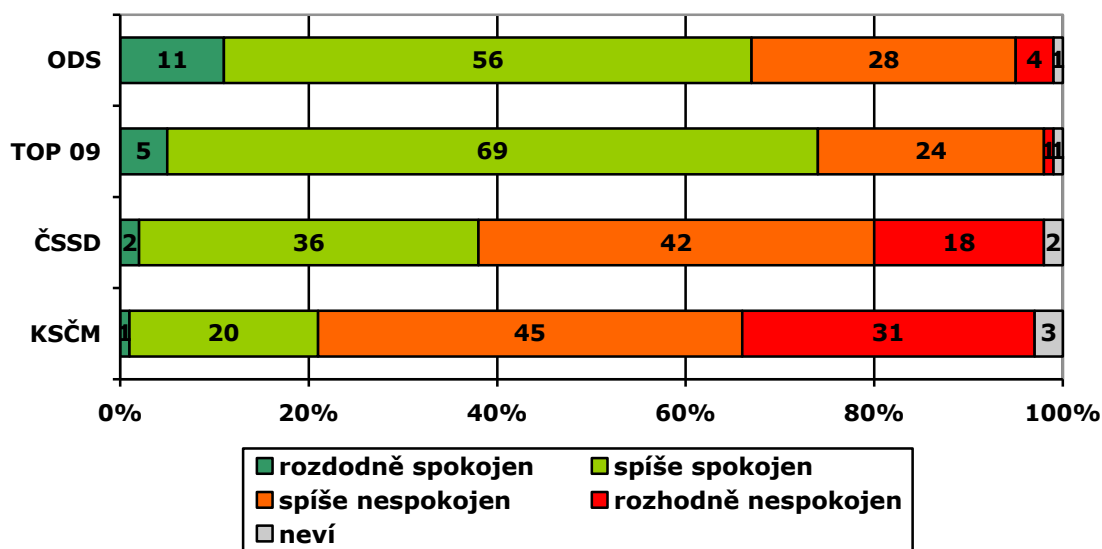


**Graf 1: Spokojenost s fungováním demokracie v ČR<sup>1</sup>****Tabulka 1: Spokojenost s fungováním demokracie v ČR (časové srovnání v %)**

	12/04	02/07	02/08	02/09	02/10	02/11	02/12
rozhodně spokojen	1	4	4	6	4	8	<b>5</b>
spíše spokojen	39	46	44	42	39	43	<b>38</b>
spíše nespokojen	48	34	37	35	38	35	<b>37</b>
rozhodně nespokojen	7	11	13	13	15	11	<b>16</b>
spokojen/nespokojen	40/55	50/46	48/50	48/48	43/53	51/46	<b>43/53</b>

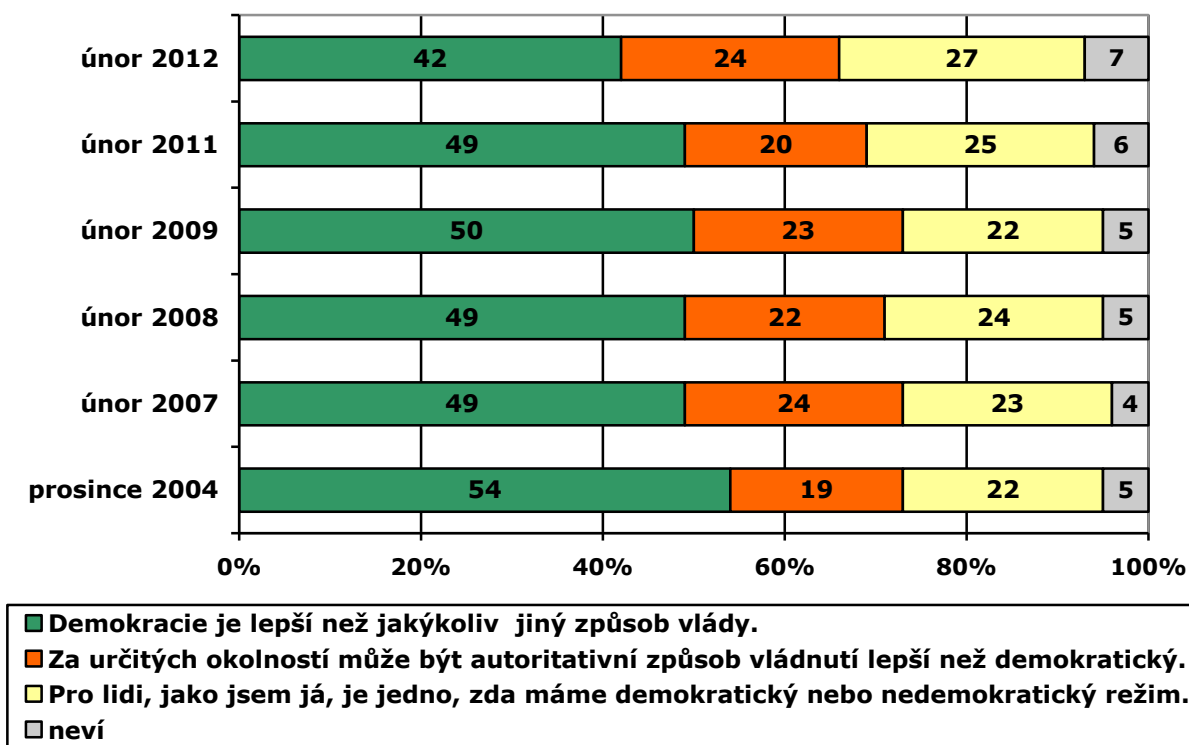
Pozn.: Dopočet do 100 % tvoří odpovědi „nevím“.

Spokojenost s fungováním demokracie v ČR statisticky významně častěji vyjadřují mladí lidé ve věku 15 až 29 let, vysokoškoláci, lidé deklarující dobrou životní úroveň své domácnosti a lidé se středopravicovou a pravicovou politickou orientací, zejm. voliči ODS a TOP 09. Viz podrobněji graf 2.

**Graf 2: Spokojenost s fungováním demokracie v ČR podle stranických preferencí (v %)**

<sup>1</sup> Znění otázky: „Jak jste celkově spokojen s fungováním demokracie v naší zemi?“ (varianty odpovědí: rozhodně spokojen, spíše spokojen, spíše nespokojen, rozhodně nespokojen).

**Graf 3: Postoj k demokratickému režimu – podíl občanů souhlasících s výroky (časové srovnání v %)²**



Jak dokládá graf 3, letošní měření postoje k demokratickému režimu přineslo snížení podílu těch, kdo demokracii považují za lepší než jakýkoli jiný způsob vlády, na 42 %. Ve srovnání s loňským rokem jde o pokles o 7 procentních bodů. Lidí otevřených možnosti autoritativního způsobu vlády je v populaci přibližně čtvrtina (24 %), podle další zhruba čtvrtiny populace (27 %) je lhostejné, zda v zemi je demokratický, nebo nedemokratický režim, zbytek neví (7 %).

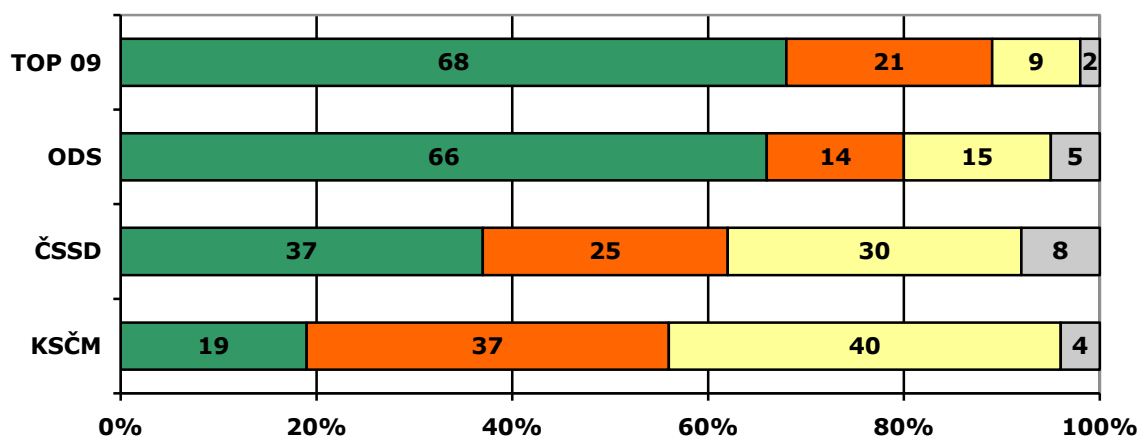
Demokracie má častěji zastánce u mladých ve věku 15 až 19 let, u lidí se středním a vysokoškolským vzděláním, dále pak u těch, kdo uvádějí dobrou životní úroveň své domácnosti a jsou politicky pravicově orientováni, silněji jsou zastoupení voliči ODS a TOP 09. Demokracii častěji podporují studenti, vedoucí zaměstnanci, lidé samostatně výdělečně činní, obyvatelé Prahy, vysokopříjmové domácnosti (nad 40.000 Kč měsíčně) a lidé ekonomicky aktivní.

Příznivci možnosti autoritativní vlády jsou naproti tomu častěji lidé hlásící se k levému kraji politického spektra, jednoznačně nejsilnější je tato tendence u příznivců KSČM. Skupina rezignovaných, kteří demokratičnost režimu nepokládají za důležitou, je statisticky významně častěji tvořena lidmi s nižším stupněm vzdělání (základní nebo střední bez maturity), se špatnou životní úrovní, ve věku nad 60 let, důchodci, nezaměstnanými a obyvateli malých měst.

Graf 4 znázorňuje postoj k demokracii podle stranických preferencí.

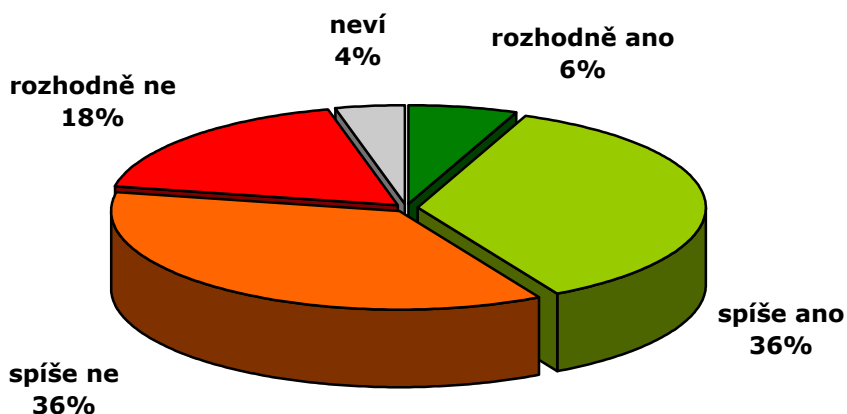
<sup>2</sup> Znění otázky: „Se kterým z následujících výroků nejvíce souhlasíte? Demokracie je lepší než jakýkoliv jiný způsob vlády. Za určitých okolností může být autoritativní způsob vládnutí lepší než demokratický. Pro lidi, jako jsem já, je jedno, zda máme demokratický nebo nedemokratický režim. Neví.“

**Graf 4: Postoj k demokratickému režimu podle stranických preferencí (srovnání v %)**



■ Demokracie je lepší než jakýkoliv jiný způsob vlády.  
■ Za určitých okolností může být autoritativní způsob vládnutí lepší než demokratický.  
■ Pro lidi, jako jsem já, je jedno, zda máme demokratický nebo nedemokratický režim.  
■ neví

**Graf 5: Je v ČR s lidmi zacházeno rovnoprávně a spravedlivě? <sup>3</sup>**



**Tabulka 2: Je u nás s lidmi zacházeno rovnoprávně a spravedlivě? (časové srovnání v %)**

	02/04	02/08	02/09	02/10	02/11	<b>02/12</b>
rozhodně ano	5	4	4	4	10	<b>6</b>
spíše ano	40	39	37	37	43	<b>36</b>
spíše ne	37	35	37	37	29	<b>36</b>
rozhodně ne	12	19	18	18	14	<b>18</b>
ano/ne	45/49	43/54	41/55	41/55	53/43	<b>42/54</b>

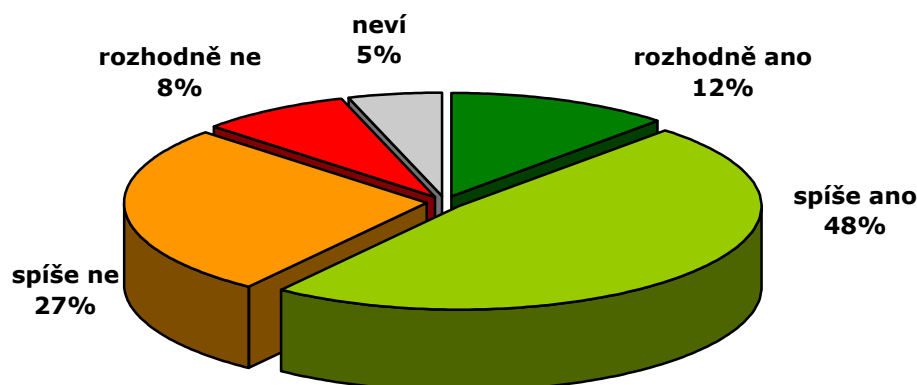
Pozn.: Dopočet do 100 % tvoří odpovědi „nevím“.

<sup>3</sup> Znění otázky: „Myslíte si, že v našem současném politickém systému je s lidmi, jako jste Vy, zacházeno rovnoprávně a spravedlivě?“ (varianty odpovědí: rozhodně ano, spíše ano, spíše ne, rozhodně ne).

Celkem 54 % populace si myslí, že s lidmi v ČR není zacházeno rovnoprávně a spravedlivě, 42 % má naopak za to, že spravedlnost a rovnoprávnost v přístupu k lidem fungují, 4 % neví (graf 5). V dlouhodobějším časovém srovnání (tabulka 2) se ukazuje, že tyto výsledky v zásadě odpovídají souhrnným hodnotám z minulých let, z nichž vybočuje pouze loňský rok 2011, kdy pozitivní mínění o rovnoprávnosti a spravedlnosti bylo o něco vyšší.

Z hlediska sociodemografických charakteristik jsou o rovnoprávnosti a spravedlnosti statisticky významně častěji přesvědčeni lidé ve věku 20-29 let, vysokoškoláci, vysokopříjmové domácnosti (nad 40.000 Kč měsíčně), lidé hodnotící životní úroveň své domácnosti jako dobrou, vedoucí a běžní zaměstnanci a zastánci praxe, zejm. voliči ODS a TOP 09. O rovnoprávnosti a spravedlnosti v zacházení s lidmi jsou naopak výrazně méně přesvědčeni voliči KSČM a ČSSD.

### Graf 6: Jsou v ČR respektována lidská práva?



Tabulka 3: Jsou v ČR respektována lidská práva? (časové srovnání v %)<sup>4</sup>

	02/10	02/11	02/12
Rozhodně ano	6	14	12
spíše ano	55	56	48
spíše ne	26	21	27
rozhodně ne	7	5	8
ano/ne	61/33	70/26	60/35

Pozn.: Dopočet do 100 % tvoří odpovědi „nevím“.

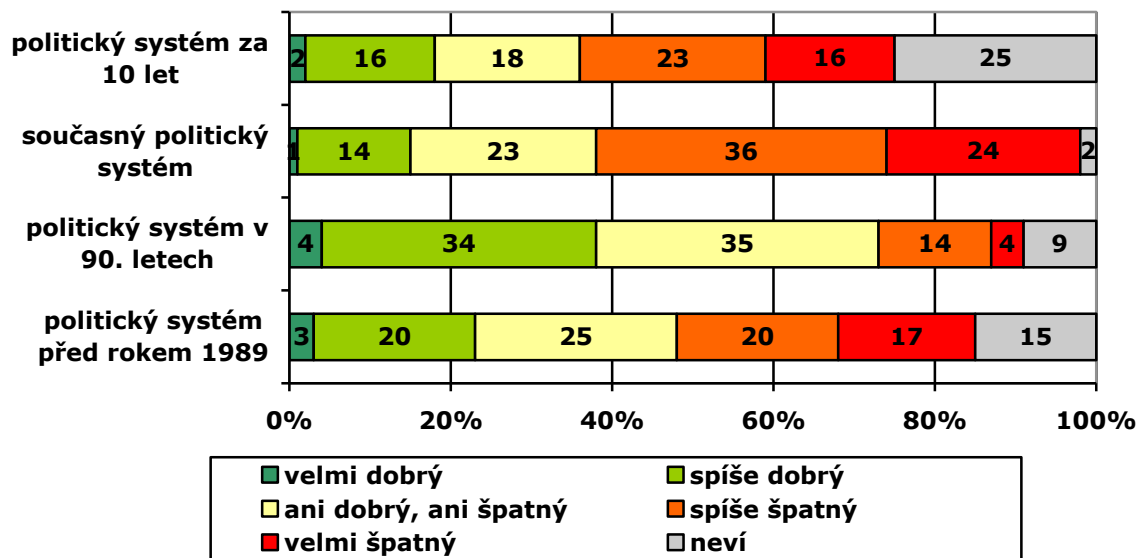
Z grafu 6 je zřejmé, že zhruba tři pětiny Čechů (60 %) mají za to, že lidská práva jsou v ČR respektována, o opaku je přesvědčena celkem asi třetina populace (35 %), zbytek na tuto otázku nemá názor (5 %). Ve srovnání s loňským rokem se celkový podíl těch, kdo si myslí, že lidská práva jsou respektována, snížil ze 70 % o 10 procentních bodů. Na druhou stranu se ale celkové rozložení hodnot odpovědí (60 % vs. 35 %) v aktuálním měření dostalo zhruba na úroveň z roku 2010 (61 % vs. 33 %).

Hodnocení lidských práv je statisticky významně častěji lepší u lidí s vysokoškolským vzděláním, kteří životní úroveň své domácnosti pokládají za dobrou. Častěji

<sup>4</sup> Znění otázky: „Jsou nebo nejsou podle Vás v naší zemi respektována lidská práva?“ (varianty odpovědí: rozhodně jsou respektována; spíše jsou respektována; spíše nejsou respektována; rozhodně nejsou respektována).

jde rovněž o lidi s pravicovou názorovou orientací (voliči ODS a TOP 09), zatímco mezi levicově smýšlejícími občany (zejm. voliči KSČM) je silnější zastoupení negativního názoru na dodržování lidských práv. Přesvědčení o respektování lidských práv je rovněž silnější mezi zaměstnanci a vedoucími zaměstnanci, u vysokopříjmových domácností (nad 40.000 Kč měsíčně) a u lidí z největších měst v ČR.

**Graf 7: Hodnocení vývoje politického systému v ČR (v %)<sup>5</sup>**

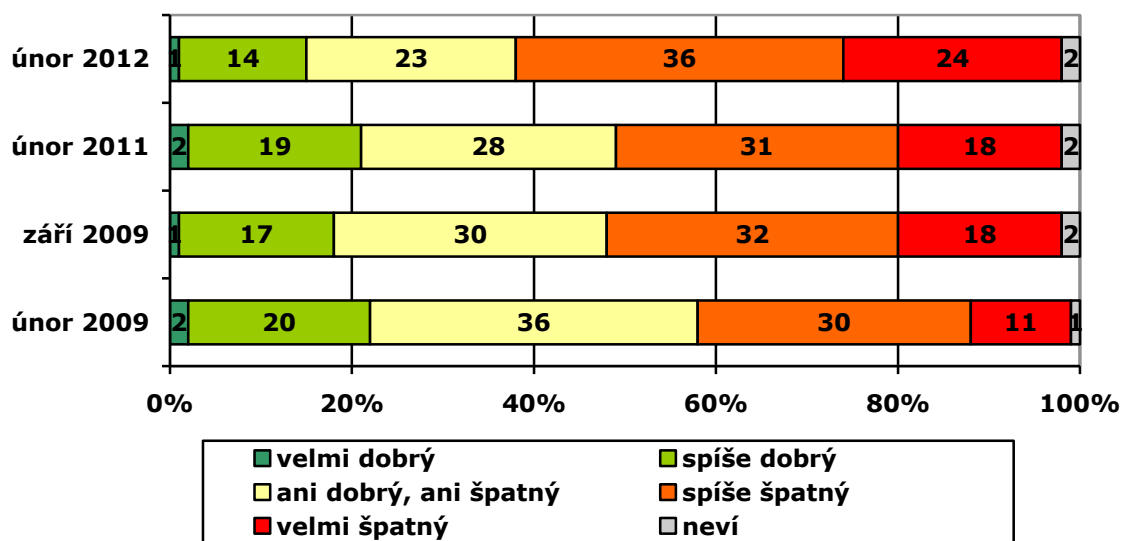


Graf 7 ukazuje, že z hodnocení politického systému v ČR v minulosti, v současnosti a s výhledem na příštích 10 let vycházejí nejlépe 90. léta, která vyvolávají největší podíl pozitivních (38 %) a neutrálních názorů (35 %) a naopak nejmenší podíl názorů negativních (18 %). Jevem, který je hodný pozornosti, je skutečnost, že Češi celkově uvádějí nižší spokojenost se současným politickým systémem (15 % spokojených, 23 % s neutrálním názorem) než s komunistickým systémem před rokem 1989 (23 % spokojených, 25 % s neutrálním názorem). Také nespokojenost se současným systémem je vyšší než udávaná nespokojenost se systémem komunistickým (60 % vs. 37 %). Do budoucna přitom Češi momentálně naděje nevkládají. I představa o politickém systému v ČR za 10 let je relativně pesimistická, přestože asi čtvrtina populace (25 %) si netroufá předvídat.

Nejmarkantnějším trendem, který lze vystopovat v datech z realizovaných měření, je zhoršující se hodnocení současného politického systému. Dokládá to graf 8. Ve srovnání s rokem 2009 lze v dalším období pozorovat pokles pozitivních a neutrálních názorů a nárůst názorů negativních. V kontextu tohoto zhoršujícího se hodnocení se pak postupně relativně vylepšuje obrázek komunistické minulosti, která nicméně v průběhu všech provedených měření byla hodnocena relativně podobně (tj. podobně jako v grafu 7). Výsledek je ovlivněn také tím, že současný systém hodnotí téměř všichni dotázaní, zatímco v hodnocení systému před rokem 1989 se vyskytuje 15 % podíl odpovědí „neví“.

<sup>5</sup> Otázka: „Lidé mají různé názory na politický systém ve své zemi. Jak byste Vy hodnotil politický systém u nás před listopadem 1989? Jak byste hodnotil politický systém u nás po roce 1989, tj. v 90. letech? Jak byste hodnotil současný politický systém? A jaký očekáváte, že bude náš politický systém za 10 let?“

**Graf 8: Hodnocení současného politického systému v ČR (časové srovnání v %)**



Současný politický systém je statisticky významně častěji vnímán negativně seniory na 60 let, lidmi uvádějícími průměrnou nebo špatnou životní úroveň domácnosti, příznivci levice (zejm. KSČM, ale i ČSSD) a kvalifikovanými dělníky.

Z výzkumu celkově vyplývá, že míra spokojenosti s fungováním demokracie kolísá kolem hodnot známých z předchozích let. V šetření jsme zaznamenali pokles podílu těch, kdo demokracii považují za lepší než jakýkoli jiný způsob vlády. Hodnocení spravedlnosti a rovnoprávnosti v zacházení s lidmi a hodnocení respektování lidských práv nicméně nepřinesla žádné zásadní a významné odchylky. Hlavním zjištěním šetření je zaznamenání klesající spokojenosti a rostoucí nespokojenosti se současným politickým systémem.