



**Centrum pro výzkum veřejného mínění  
Sociologický ústav AV ČR, v.v.i.**

Jilská 1, Praha 1  
Tel./fax: 286 840 129  
E-mail: paulina.tabery@soc.cas.cz

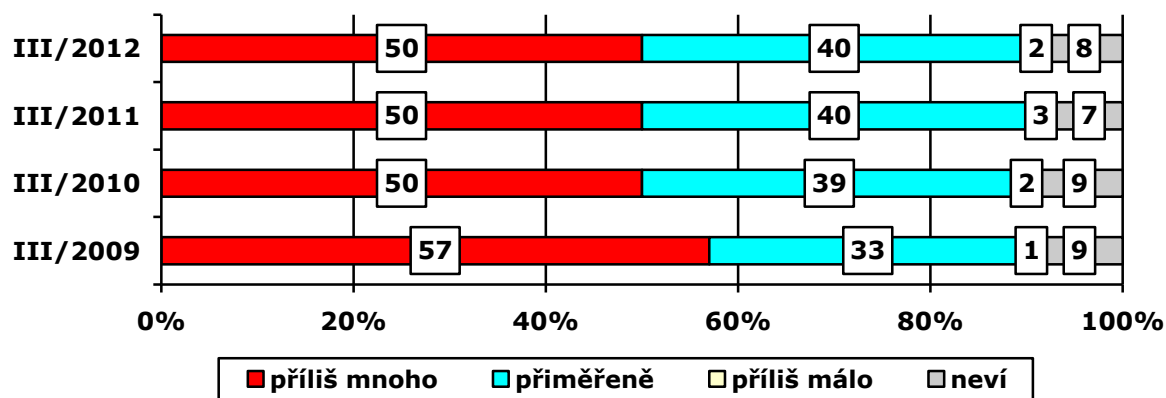
## Názory veřejnosti na usazování cizinců v ČR

### Technické parametry

|                                    |  |
|------------------------------------|--|
| <i>Výzkum:</i>                     | <i>Naše společnost, v12-03</i>   |
| <i>Realizátor:</i>                 | <i>Centrum pro výzkum veřejného mínění, Sociologický ústav AV ČR, v.v.i.</i>                   |
| <i>Projekt:</i>                    | <i>Naše společnost – projekt kontinuálního výzkumu veřejného mínění CVVM SOÚ AV ČR, v.v.i.</i> |
| <i>Termín terénního šetření:</i>   | <i>5. 3. – 12. 3. 2012</i>   |
| <i>Výběr respondentů:</i>          | <i>Kvótní výběr</i>  |
| <i>Kvóty:</i>                      | <i>Kraj (oblasti NUTS 3), velikost místa bydliště, pohlaví, věk, vzdělání</i>                  |
| <i>Zdroj dat pro kvótní výběr:</i> | <i>Český statistický úřad</i>  |
| <i>Reprezentativita:</i>           | <i>Obyvatelstvo ČR ve věku od 15 let</i>   |
| <i>Počet dotázaných:</i>           | <i>1053</i>  |
| <i>Metoda sběru dat:</i>           | <i>Osobní rozhovor tazatele s respondentem</i>   |
| <i>Výzkumný nástroj:</i>           | <i>Standardizovaný dotazník</i>  |
| <i>Otázky:</i>                     | <i>OV.43, OV.110, OV.168a, OV.186</i>  |
| <i>Zveřejněno dne:</i>             | <i>29. května 2012</i>   |
| <i>Zpracovala:</i>                 | <i>Paulína Tabery</i>  |

V březnu 2012 CVVM v rámci svého šetření zkoumalo názory české veřejnosti na cizince dlouhodobě či trvale žijící v České republice. Konkrétně byly zjišťovány postoje k tomu, zda je cizinců žijících v ČR příliš mnoho či nikoli, zda by cizinci měli mít právo v ČR dlouhodobě pobývat a zda by jim měla Česká republika umožňovat usazovat se zde natrvalo a jaké důvody pro přijímání imigrantů jsou přijatelné pro českou veřejnost.

Jak ukazují výsledky zachycené v grafu 1, polovina občanů soudí, že v České republice žije příliš mnoho cizinců. Že je cizinců u nás přiměřeně, si myslí dvě pětiny veřejnosti a skutečně minimum obyvatel (2 %) se domnívá, že u nás pobývá příliš málo cizinců. Necelá desetina neumí na tuto otázku odpovědět. Tento názor je v posledních třech letech velmi stabilní. Jedinou změnu je možné vidět mezi léty 2009 a 2010, kdy názor, že je zde příliš mnoho cizinců oslabil o sedm procentních bodů a naopak podíl lidí hodnotících množství cizinců v ČR jako „přiměřené“ o šest procentních bodů vzrostl.

**Graf 1. Názory na množství cizinců žijících v ČR<sup>1</sup>**

Rozdíly v názorech se projevují především podle životní úrovně domácnosti a osobní zkušenosti s cizinci. Možnost *příliš mnoho* relativně častěji uváděli lidé se špatnou životní úrovní a ti, kteří mezi cizinci nemají přátele nebo známé. Lidé deklarující dobrou životní úroveň a ti s přáteli mezi imigranty se o něco častěji kloní k možnosti *přiměřeně*.

Další zjišťovanou věcí bylo, zda by cizinci měli mít možnost dlouhodobě pobývat na území ČR. Z nabízených odpovědí téměř čtyřpětina (77 %) vybrala možnost „jen za určitých podmínek“, 9 % uvedlo „bez omezení“ a podle zhruba desetiny (11 %) občanů by cizincům nemělo být vůbec umožněno dlouhodobě u nás pobývat. 3 % obyvatel uvedla možnost „nevím“. V porovnání s výzkumem z loňska nebyla u této otázky zaznamenána žádná statisticky významná změna, od roku 2008 se jedná v zásadě o stabilní názor. Oproti roku 2003 je ovšem patrný úbytek lidí, kteří jsou zcela proti dlouhodobému pobytu cizinců v ČR.

**Tabulka 1. Dlouhodobý pobyt cizinců v ČR<sup>2</sup> (%)**

|                          | 5/2003 | 5/2007 | 3/2008 | 3/2009 | 3/2010 | 3/2011 | 3/2012 |
|--------------------------|--------|--------|--------|--------|--------|--------|--------|
| vůbec ne                 | 17     | 10     | 8      | 11     | 9      | 10     | 11     |
| jen za určitých podmínek | 73     | 74     | 80     | 78     | 78     | 79     | 77     |
| bez omezení              | 5      | 12     | 9      | 7      | 10     | 8      | 9      |
| neví                     | 5      | 4      | 3      | 4      | 3      | 3      | 3      |

Pozn.: Procenta ve sloupci.

<sup>1</sup> Znění otázky: „Domníváte se, že v současné době žije cizinců na území České republiky“ Varianty odpovědí: příliš mnoho, přiměřeně, příliš málo.

<sup>2</sup> Znění otázky: „Cizinci by podle Vás v ČR“ Varianty odpovědí: neměli mít vůbec možnost dlouhodobě pobývat, měli mít možnost dlouhodobě pobývat jen za určitých podmínek, měli mít možnost pobývat bez omezení.

Souhlas s neomezeným pobýváním cizinců v zemi o něco častěji uvádí lidé s dobrou životní úrovní, ti deklarující špatnou životní úroveň zase v o něco větší míře projevují názor, že cizinci by vůbec neměli mít právo v ČR dlouhodobě pobývat. Postoje k podmínkám dlouhodobého pobytu přistěhovalců rovněž diferencuje osobní zkušenost. Lidé s přáteli nebo známými mezi cizinci si méně často myslí, že by zde imigranti vůbec neměli mít právo dlouhodobě pobývat, častěji tento názor naopak zastávají lidé, kteří takové vztahy nemají.

Dále byla položena otázka, zda by mělo být umožněno usadit se v ČR každému, kdo o to projeví zájem. Více než polovina (57 %) občanů s tímto nesouhlasí, 18 % *rozhodně* a dalších 39 % *spíše*. Naopak souhlas vyjádřily necelé dvě pětiny (37 %) obyvatel, 6 % *rozhodně* a 31 % *spíše*. Oproti loňskému šetření se názory českých občanů v této otázce významně neposunuly.

**Tabulka 2. Umožnit trvalé usazování (%)<sup>3</sup>**

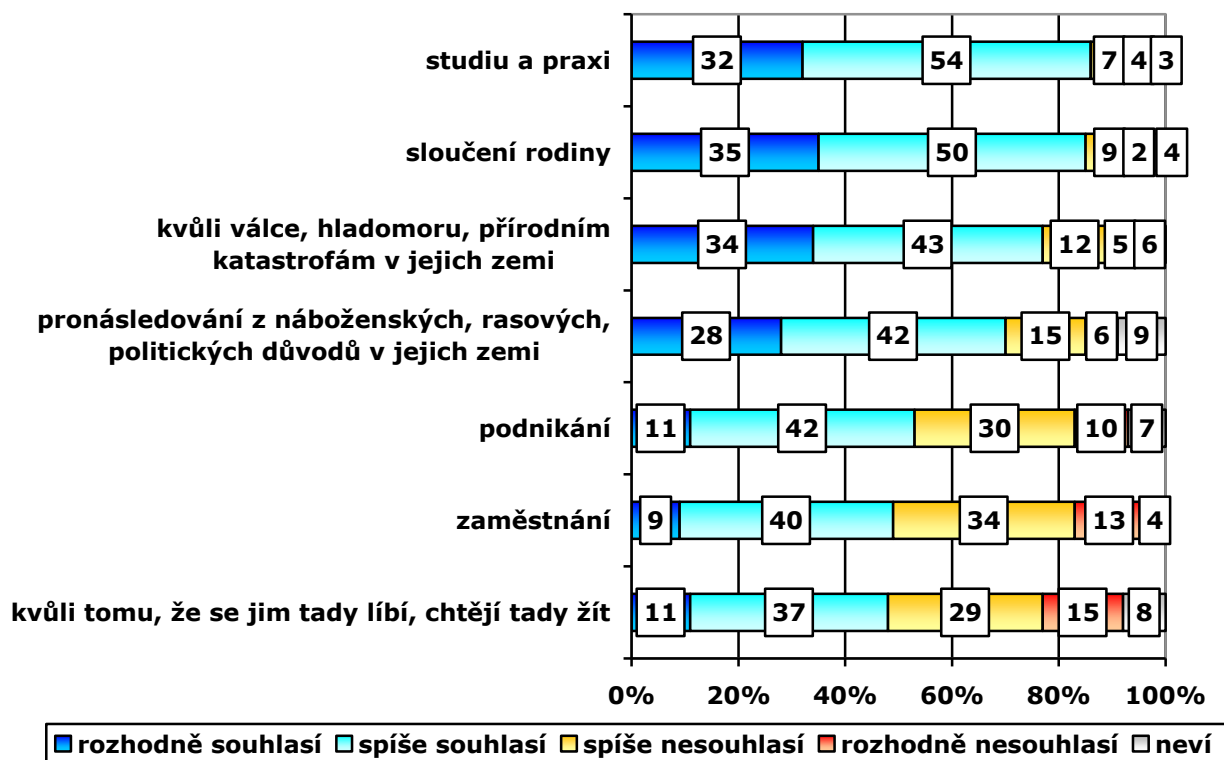
|              | 2/2005 | 3/2008 | 3/2009 | 3/2010 | 3/2011 | 3/2012 |
|--------------|--------|--------|--------|--------|--------|--------|
| rozhodně ano | 3      | 6      | 5      | 5      | 6      | 6      |
| spíše ano    | 25     | 36     | 29     | 36     | 34     | 31     |
| spíše ne     | 43     | 34     | 39     | 36     | 38     | 39     |
| rozhodně ne  | 22     | 17     | 21     | 17     | 16     | 18     |
| neví         | 7      | 7      | 6      | 6      | 6      | 6      |

Pozn.: Procenta ve sloupci.

Častěji než ostatní vyjádřili nesouhlas s umožněním neomezeného příchodu cizinců lidé se špatnou životní úrovní a ti, kteří nemají osobní kontakty s cizinci zde žijícími. Naopak občané s dobrou životní úrovní a s přáteli nebo známými mezi přistěhovalci v o něco větší míře volí souhlasné odpovědi.

Poslední otázka se zaměřila na přijatelnost různých důvodů pro přijímání imigrantů z pohledu české veřejnosti. Jako nejpřijatelnější důvody pro přijímání cizinců k pobytu v ČR se ukazují být studium a praxe (86 % *rozhodně* + *spíše souhlasí*) a sloučení rodiny (85 %). Většina českých občanů souhlasí i s přijímáním imigrantů kvůli válce, hladomoru nebo přírodním katastrofám v jejich zemi (77 %) a pronásledování z náboženských, rasových, či politických důvodů (70 %). Vyšší podíl nesouhlasných odpovědí je viditelný u podnikání, i když i v tomto případě odpovídá kladně více než polovina populace starší 15 let (53 % souhlasí, 40 % nesouhlasí). Mínění veřejnosti je rozděleno v případě zaměstnání jako důvodu pobytu (49 % souhlasí, 47 % nesouhlasí) a také žití zde proto, že se tady cizincům líbí, chtějí tady žít (48 % souhlasí, 44 % nesouhlasí).

<sup>3</sup> Znění otázky: „Domníváte se, že každému, kdo má v úmyslu přijít do České republiky a žít zde, by to mělo být umožněno?“ Varianty odpovědí: rozhodně ano, spíše ano, spíše ne, rozhodně ne.

**Graf 2. Umožnit pobyt cizincům kvůli následujícím důvodům<sup>4</sup>**

Jak ukazují údaje v tabulce 3, ve srovnání s předešlým šetřením došlo k nárůstu souhlasu u důvodu pobytu podnikání a zaměstnání. V případě zaměstnání se jedná o poměrně malou změnu a v zásadě o návrat na hodnoty roku 2009. U podnikání je změna viditelnější, ovšem může být dána také změnou formulace otázky.

**Tabulka 3. Souhlas/nesouhlas s umožněním pobytu cizincům kvůli následujícím důvodům – časové srovnání**

|   | V/2007 | III/2009 | III/2011 | III/2012 |
|---|--------|----------|----------|----------|
| studium a praxe   | 86/11  | 86/10    | 87/10    | 86/11    |
| sloučení rodiny   | 78/18  | 79/15    | 83/13    | 85/11    |
| kvůli válce, hladomoru, přírodním katastrofám v jejich zemi               | -      | -        | -        | 77/17    |
| pronásledování z náboženských, rasových, politických důvodů v jejich zemi | -      | -        | -        | 70/21    |
| podnikání*  | 40/50  | 41/48    | 44/49    | 53/40    |
| zaměstnání  | 53/43  | 49/45    | 45/50    | 49/47    |
| kvůli tomu, že se jim tady líbí, chtějí tady žít                          | -      | -        | -        | 48/44    |

Pozn.: Údaje v tabulce představují procentní součty podílů rozhodně souhlasí + spíše souhlasí a spíše nesouhlasí a rozhodně nesouhlasí. Dopočet do 100 % u každé dvojice čísel tvoří odpovědi nevím.

\*V letech 2007 – 2011 bylo znění položky podnikání na živnostenský list.

<sup>4</sup> Znění otázky: „Souhlasíte či nesouhlasíte s tím, aby Česká republika umožňovala pobyt cizincům kvůli: a) sloučení rodiny, b) podnikání, c) zaměstnání, d) kvůli tomu, že se jim tady líbí, chtějí tady žít, e) studiu a praxi, f) pronásledování z náboženských, rasových, politických a podobných důvodů v jejich zemi, g) kvůli válce, hladomoru, přírodním katastrofám v jejich zemi?“ Varianty odpovědí: rozhodně souhlasí, spíše souhlasí, spíše nesouhlasí, rozhodně nesouhlasí.