



**Centrum pro výzkum veřejného mínění
Sociologický ústav AV ČR, v.v.i.**
Jilská 1, Praha 1
Tel./fax: 286 840 129
E-mail: milan.tucek@soc.cas.cz

Dopady členství v EU na ČR – duben 2012

Technické parametry

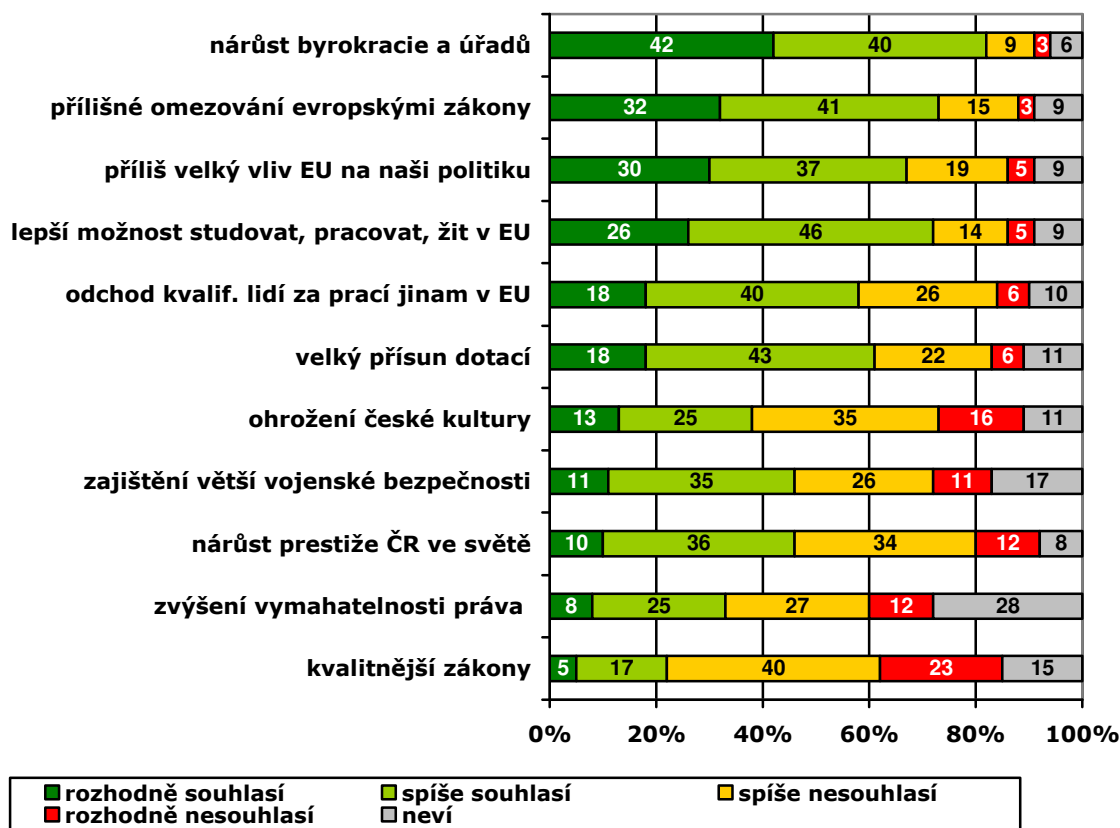
| | |
|------------------------------------|--|
| <i>Výzkum:</i> | <i>Naše společnost 2012, v12-04</i> |
| <i>Realizátor:</i> | <i>Centrum pro výzkum veřejného mínění, Sociologický ústav AV ČR, v.v.i.</i> |
| <i>Projekt:</i> | <i>Naše společnost – projekt kontinuálního výzkumu veřejného mínění CVVM SOÚ AV ČR, v.v.i.</i> |
| <i>Termín terénního šetření:</i> | <i>2. - 9. 4. 2012</i> |
| <i>Výběr respondentů:</i> | <i>Kvótní výběr</i> |
| <i>Kvóty:</i> | <i>Kraje (Oblasti NUTS 3), velikost místa bydliště, pohlaví, věk, vzdělání</i> |
| <i>Zdroj dat pro kvótní výběr:</i> | <i>Český statistický úřad</i> |
| <i>Reprezentativita:</i> | <i>Obyvatelstvo ČR ve věku od 15 let</i> |
| <i>Počet dotázaných:</i> | <i>1048</i> |
| <i>Metoda sběru dat:</i> | <i>Osobní rozhovor tazatele s respondentem</i> |
| <i>Výzkumný nástroj:</i> | <i>Standardizovaný dotazník</i> |
| <i>Otázky:</i> | <i>EU.1, EV.18, PM.160</i> |
| <i>Zveřejněno dne:</i> | <i>7. května 2012</i> |
| <i>Zpracoval:</i> | <i>Milan Tuček</i> |

Ve svém dubnovém šetření se Centrum pro výzkum veřejného mínění věnovalo hodnocení členství České republiky v Evropské unii. Respondenti byli požádáni o zhodnocení kladných a záporných stránek členství ČR v Unii a rovněž o posouzení dopadu členství v EU na vybrané oblasti veřejného života.

U otázky mapující míru souhlasu s dopady členství byla použita sada výroků vztahujících se k vybraným aspektům členství ČR v EU¹. Výsledky shrnuje první graf:

¹ Znění otázky: „Nyní Vám přečtu několik tvrzení o členství České republiky v Evropské unii, a Vy mi, prosím, řekněte, nakolik s nimi souhlasíte či nesouhlasíte: a) Členstvím v EU vzrostla prestiž ČR ve světě. b) Členství ČR v EU přináší nárůst byrokracie a zřizování zbytečných úřadů. c) Členství ČR v EU ohrožuje českou kulturu. d) Členství ČR v EU znamená velký přísun dotací z fondů EU. e) ČR má díky členství v EU kvalitnější zákony. f) Členství ČR v EU znamená odchod kvalifikovaných lidí za prací do jiných zemí EU. g) Členstvím ČR v EU získala unie příliš velký vliv na politiku a rozhodování u nás. h) Členstvím ČR v EU je zajištěna větší vojenská bezpečnost naší země. i) Členství ČR v EU je doprovázeno přílišným omezováním evropskými zákony. j) Členstvím



Graf 1: Kladné a záporné stránky členství ČR v Evropské unii 2012(v %)

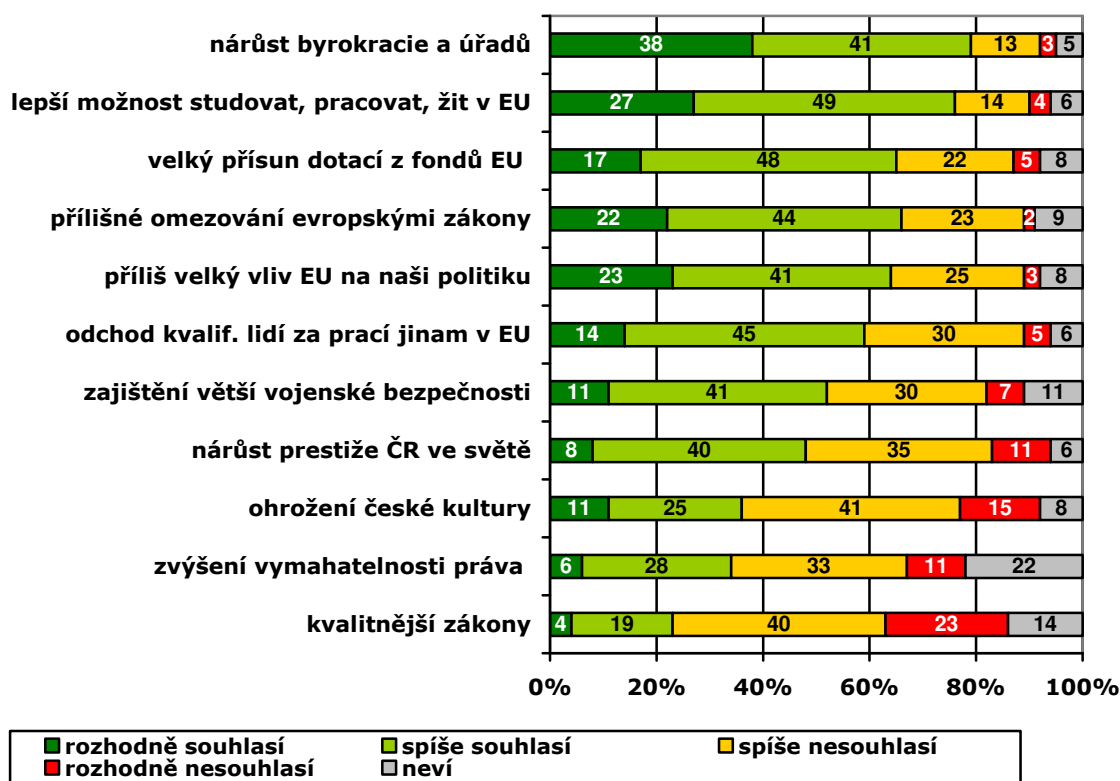
V rámci nabídnutých výroků si největší podíl souhlasných odpovědí získal negativní výrok, že členství v EU přináší nárůst byrokracie a zřizování zbytečných úřadů (82 % „rozhodně + spíše souhlasí“), navíc s výrazným podílem rozhodného souhlasu (42 %). Na druhém místě podle míry souhlasu byl opět negativní výrok konstatující omezování našeho života evropskými zákony (73 % „rozhodně + spíše souhlasí“). První pozitivní položkou podle míry souhlasu byl volný pohyb lidí (studium, práce, možnost usadit se) s podílem 72 % souhlasných odpovědí. Dalšími v pořadí podle míry souhlasu byly výroky konstatující negativní dopady: přílišný vliv EU na naši politiku (67 %) a odchod kvalifikovaných lidí za prací do jiných zemí EU (58 %). Podobné hodnocení, avšak v pozitivním smyslu, se týkalo přísunu dotací (61 %). Nejméně souhlasných odpovědí si získalo tvrzení, že díky členství v EU se zvýšila kvalita zákonů obecně (22 %). Více než třetina respondentů se pak domnívá, že Evropská unie ohrožuje českou kulturu (38 %). Odpovědi zhruba půl na půl se týkaly zvýšení prestiže ČR.

ČR v EU jsme získali lepší možnosti studovat, pracovat a žít v zemích EU. k) Členstvím ČR v EU se u nás zvýšila vymahatelnost práva.“



Pokud srovnáme aktuální výsledky s názory české veřejnosti před rokem (viz graf 2), zjistíme, že došlo k určitým posunům. Především se zvýšilo silně negativní hodnocení omezení spojených s evropskými zákony (o 10 % v odpovědích „rozhodně souhlasím“) a také přílišného vlivu EU na naši politiku (o 7 procentních bodů), což patrně odráží i určité politické napětí kolem unijních zákonů a dohod spojených s řešením finančních a ekonomických problémů EU.

Graf 2: Kladné a záporné stránky členství ČR v Evropské unii 2011(v %)

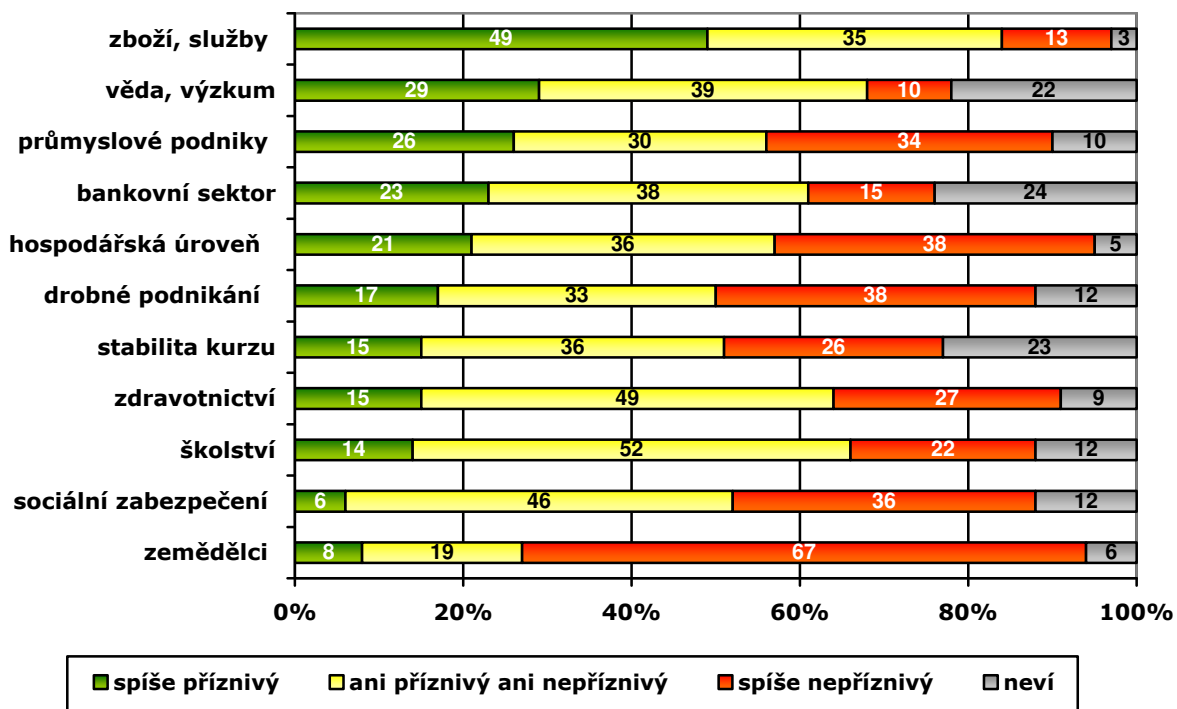


Postoj k jednotlivým tvrzením je do určité míry ovlivněn politickou orientací dotázaných. Stoupenci ODS a TOP 09 jsou ve svém hodnocení více proevropští, když se ve větší míře ztotožňují s pozitivními výroky a častěji odmítají kritická tvrzení. Opačně se vyjadřují voliči ČSSD a především KSČM.

K souhlasu s nárůstem byrokracie dochází napříč politickým spektrem. Více proevropsky jsou dále naladěni lidé s vyšším vzděláním a mladší ročníky.

Druhá baterie otázek se zajímala o dopad členství ČR v EU na vybrané oblasti veřejného života²:

Graf 3: Vliv členství ČR v EU na vybrané oblasti (v %)



Nejlépe je vliv členství ČR v EU hodnocen v oblasti zboží a služeb (49 % „spíše příznivý vliv“), následuje věda a výzkum (29%). Naopak negativně se podle oslovených členství podepsalo na postavení zemědělců (67 % „spíše nepříznivý vliv“). V případě ostatních oblastí většinou převažují neutrální odpovědi („ani příznivý ani nepříznivý“) s výrazným podílem pozitivního hodnocení u bankovního sektoru, resp. s vyšším podílem negativního hodnocení u kurzu koruny, školství, zdravotnictví a sociálního zabezpečení. U dvou položek (průmyslové podniky, drobné a střední podnikání) mírně převažuje negativní hodnocení nad neutrálním i pozitivním hodnocením.

Stejně jako u předchozí sady otázek se více proevropsky profilují příznivci ODS, mladí a lidé s vyšším vzděláním.

² Znění otázky: „Jaký je podle Vašeho názoru vliv členství ČR v Evropské unii na: a) hospodářskou úroveň ČR, b) nabídku zboží a služeb na trhu v ČR, c) stabilitu devizového kurzu koruny, d) drobné a střední podnikatele v ČR, e) průmyslové podniky v ČR, f) zemědělce v ČR, g) bankovní sektor ČR,

Časové srovnání přináší tabulka 1:

Tabulka 1: Vliv členství ČR v EU – časové srovnání (v %)

| | V/2004 | V/2005 | IV/2006 | IV/2008 | IV/2009 | IV/2011 | IV/2012 |
|-----------------------------------|--------|--------|---------|---------|--------------|---------------|---------------|
| | +/- | +/- | +/- | +/- | +/- | +/- | +/- |
| nabídka zboží a služeb na trhu | 61/7 | 59/5 | 60/4 | 66/4 | 57/6 | 51/11 | 49/13 |
| věda a výzkum | 38/8 | 20/7 | 26/6 | 32/6 | 35/6 | 33/9 | 29/10 |
| bankovní sektor | 28/10 | 26/6 | 26/7 | 32/7 | 23/11 | 19/13 | 23/15 |
| úroveň školství | 25/12 | 13/17 | 18/7 | 18/12 | 18/11 | 16/ 18 | 14/ 22 |
| hospodářská úroveň | 36/20 | 26/20 | 32/14 | 36/22 | 24/22 | 22/ 33 | 21/ 38 |
| stabilita devizového kursu koruny | 25/14 | 36/7 | 36/7 | 43/7 | 17/19 | 19/16 | 15/26 |
| úroveň zdravotnictví | 24/18 | 8/27 | 11/20 | 13/27 | 15/19 | 13/ 23 | 15/ 27 |
| průmyslové podniky | 21/35 | 21/28 | 25/26 | 30/23 | 21/34 | 24/33 | 26/34 |
| drobní a střední podnikatelé | 15/47 | 9/38 | 15/31 | 20/29 | 17/31 | 15/ 38 | 17/38 |
| úroveň sociálního zabezpečení | 14/25 | 6/25 | 8/20 | 6/30 | 9/ 24 | 7/ 31 | 6/ 36 |
| zemědělci | 11/60 | 5/73 | 8/67 | 9/65 | 9/64 | 9/ 70 | 8/67 |

Poznámka: Údaje v tabulce tvoří odpovědi „spíše příznivě“/ „spíše nepříznivě“. Dopočet do 100 % tvoří odpovědi „nevím“ a „ani příznivě, ani nepříznivě“.

V meziročním srovnání posledních dvou let došlo k propadu pozitivního hodnocení u zhruba poloviny položek, naopak k vzestupu u druhé poloviny. Tyto propady a vzestupy byly ovšem v řádu několika málo procentních bodů. Avšak výrazně posílilo negativní hodnocení vlivu členství v EU na devizový kurz koruny (o 10 procentních bodů), což zjevně koresponduje se reálným pohybem kurzu. Dále pokračoval nárůst negativního hodnocení u položky zjišťující dopady členství na národní hospodářství (posun o dalších 5 procentních bodů oproti roku 2011, který ještě umocnil 11 bodový posun mezi rokem 2009 a 2011). V tomto hodnocení se nejspíš odráží vnímání dopadů světové hospodářské krize na EU

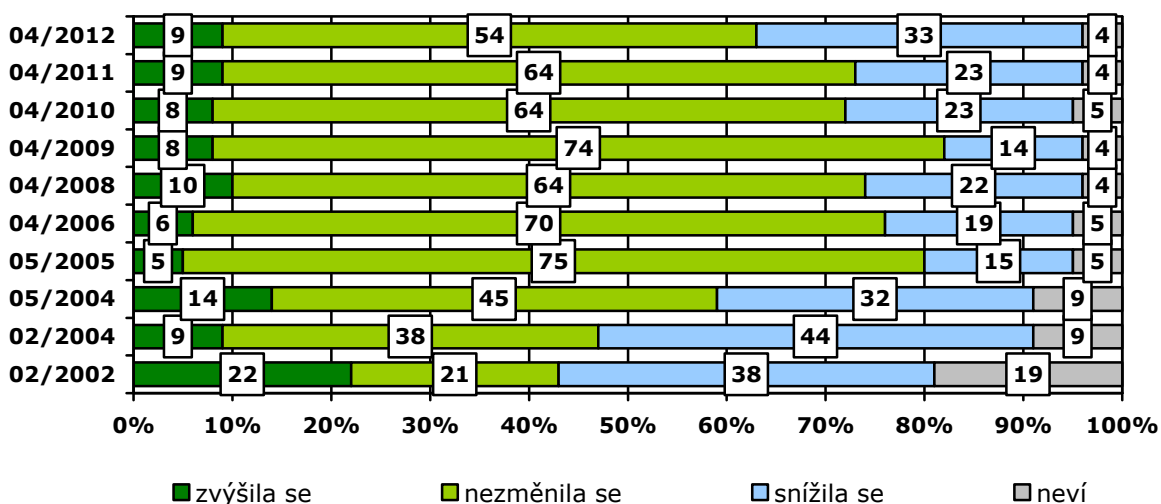
h) vědu a výzkum v ČR, i) úroveň zdravotnictví v ČR, j) úroveň školství v ČR, k) úroveň sociálního zabezpečení v ČR?“

jako celek, resp. na ekonomiku řady členských zemí. Do (pokračujícího) nárůstu negativního hodnocení vlivu EU na školství, zdravotnictví a na sociální systém se asi promítá ani ne tak vliv členství v Evropské unii, ale současná vnitropolitická diskuze kolem reforem v daných oblastech.

Názory, jak se vstup do EU promítnul do životní úrovně respondentů, přináší poslední graf:³

Údaje připomínají, že před vstupem do EU tvořili nejpočetnější skupinu skeptici považující členství ČR v Unii za možné ohrožení své vlastní životní úrovně, zatímco respondenti tvrdící, že se vstup jejich životní úrovně nedotkne, byli v menšině. Po vstupu došlo k obratu a dvě třetiny až tři čtvrtiny dotázaných se během následujících let vyjadřovalo v tom smyslu, že se jim životní úroveň nezměnila. Ovšem v tomto roce se o 10 procentních bodů zvýšil podíl těch, kteří konstatují snížení životní úrovně. Do jaké míry je toto hodnocení spojeno s hospodářskou stagnací EU a do jaké míry se zde odráží naše vnitrostátní ekonomická situace, je obtížné rozhodnout.

Graf 4: Vývoj životní úrovně v souvislosti se vstupem ČR do EU (v %)⁴



³ Znění otázky: „Myslíte si, že v souvislosti se vstupem naší země do EU se Vaše životní úroveň: zvýšila, nezměnila se, snížila?“

⁴ Před vstupem ČR do EU byla tato otázka pokládána ve znění: „Očekáváte, že v souvislosti se vstupem naší země do EU se Vaše životní úroveň zvýší, nezmění se nebo se sníží?“