



**Centrum pro výzkum veřejného mínění
Sociologický ústav AV ČR, v.v.i.**

Jilská 1, Praha 1

Tel./fax: 286 840 129

E-mail: jan.cervenka@soc.cas.cz

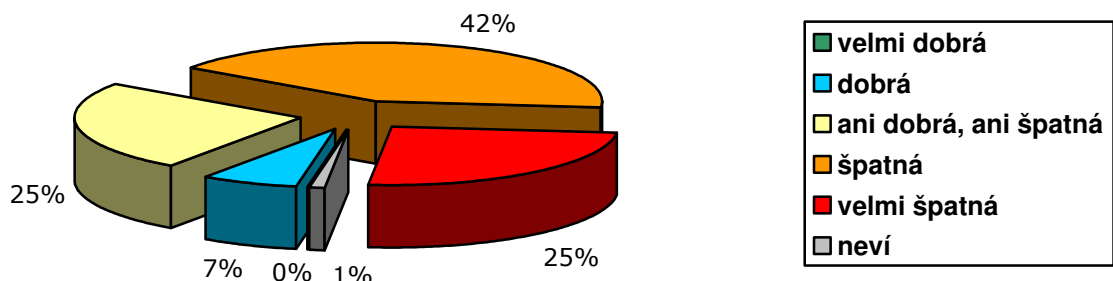
Občané o hospodářské situaci ČR a o životní úrovni svých domácností – duben 2012

Technické parametry

Výzkum:	<i>Naše společnost, v12-04</i>
Realizátor:	<i>CVVM, Sociologický ústav AV ČR, v.v.i.</i>
Projekt:	<i>Naše společnost – projekt kontinuálního výzkumu veřejného mínění CVVM SOÚ AV ČR, v.v.i.</i>
Termín terénního šetření:	<i>2. – 9. 4. 2012</i>
Výběr respondentů:	<i>Kvótní výběr</i>
Kvóty:	<i>Kraj (oblasti NUTS 3), velikost místa bydliště, pohlaví, věk, vzdělání</i>
Zdroj dat pro kvótní výběr:	<i>Český statistický úřad</i>
Reprezentativita:	<i>Obyvatelstvo ČR ve věku od 15 let</i>
Počet dotázaných:	<i>1048</i>
Metoda sběru dat:	<i>Osobní rozhovor tazatele s respondentem</i>
Výzkumný nástroj:	<i>Standardizovaný dotazník</i>
Otázky:	<i>EV.10, IDE.1</i>
Zveřejněno dne:	<i>23. dubna 2012</i>
Zpracoval:	<i>Jan Červenka</i>

V rámci dubnového šetření Centrum pro výzkum veřejného mínění SOÚ AV ČR, v.v.i., položilo všem respondentům dvě otázky týkající se hodnocení současné ekonomické situace v České republice a hodnocení životní úrovně jejich domácností.

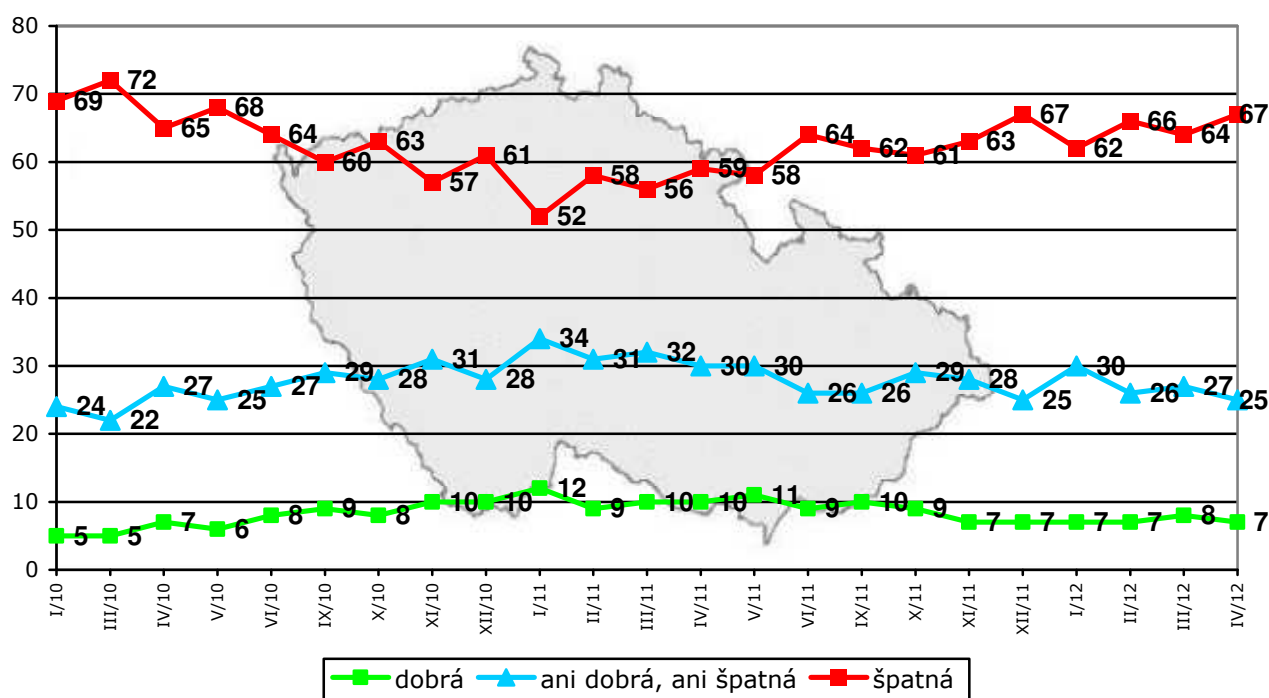
Graf 1: Hodnocení současné ekonomické situace v ČR (%)¹



¹ Znění otázky: „Jak byste hodnotil současnou ekonomickou situaci v naší zemi? Je podle Vás velmi dobrá, dobrá, ani dobrá ani špatná, špatná, velmi špatná.“

Z výsledku šetření vyplynulo (viz graf 1), že dvouřetinová většina (67 %) české veřejnosti hodnotí současnou ekonomickou situaci v zemi negativně, přičemž 25 % ji označilo za „velmi špatnou“ a 42 % za „špatnou“. Naopak příznivé hodnocení současné ekonomické situace se vyskytlo u 7 % dotázaných, kteří ji vesměs charakterizovali jako „dobrou“, zatímco odpověď „velmi dobrá“ se vyskytovala jen ojediněle. Čtvrtina (25 %) lidí pak považuje současnou ekonomickou situaci v ČR za „ani dobrou, ani špatnou“. Zbývající 1 % oslovených se k tomuto dotazu nedokázalo konkrétně vyjádřit a zvolilo odpověď „nevím“.

Graf 2: Hodnocení současné ekonomické situace v ČR (%)



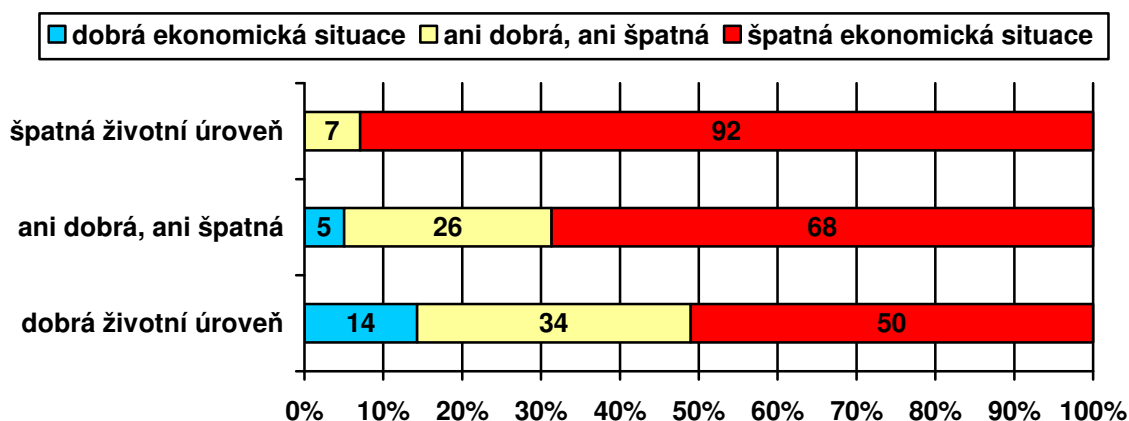
Pozn.: Dopočet do 100 % tvoří odpovědi „nevím“, kategorie „dobrá“ zahrnuje součet podílů „velmi dobrá“ a „dobrá“, kategorie „špatná“ je součtem podílů „špatná“ a „velmi špatná“.

Z časového srovnání, které nabízí graf 2, vyplývá, že oproti předchozímu šetření z března 2012 nedošlo k žádné statisticky významné změně. Aktuální hodnocení je zřetelně horší než před rokem v dubnu 2011.

Podrobnější analýza ukázala, že optimismus v hodnocení současné ekonomické situace narůstá se subjektivně hodnocenou životní úrovní, i když i dotázaní s dobrou životní úrovní hodnotí ekonomickou situaci poměrně kriticky (viz graf 3). Poněkud optimističtější se o situaci vyjadřují mladí lidé ve věku 15 až 19 let, absolventi vysokých škol, studenti, vysoce kvalifikovaní odborníci nebo vedoucí pracovníci a z hlediska politické orientace ti, kdo se hlásí k pravici nebo k pravému středu, především pak stoupenci TOP 09 a ODS. Naopak relativně pesimističtějšími jsou lidé ve věku nad 60 let, důchodci, vyučení bez maturity, respondenti hlásící se k levici a potenciální voliči KSCM nebo lidé, kteří by rozhodně nevolili a nemají žádnou preferovanou stranu.

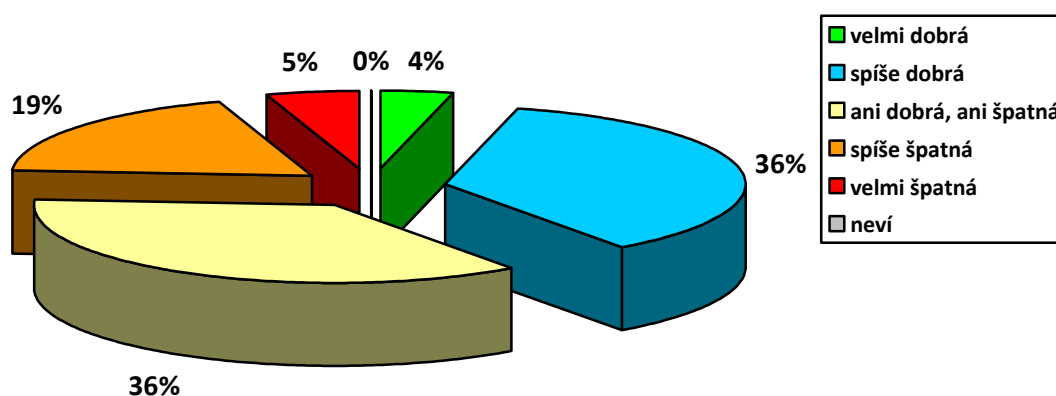


Graf 3: Hodnocení ekonomické situace ČR podle životní úrovně domácnosti (%)



Pozn.: Dopočet do 100 % tvoří odpovědi „neví“, kategorie „dobrá“ zahrnuje součet podílů „velmi dobrá“ a „dobrá“, kategorie „špatná“ je součtem podílů „špatná“ a „velmi špatná“.

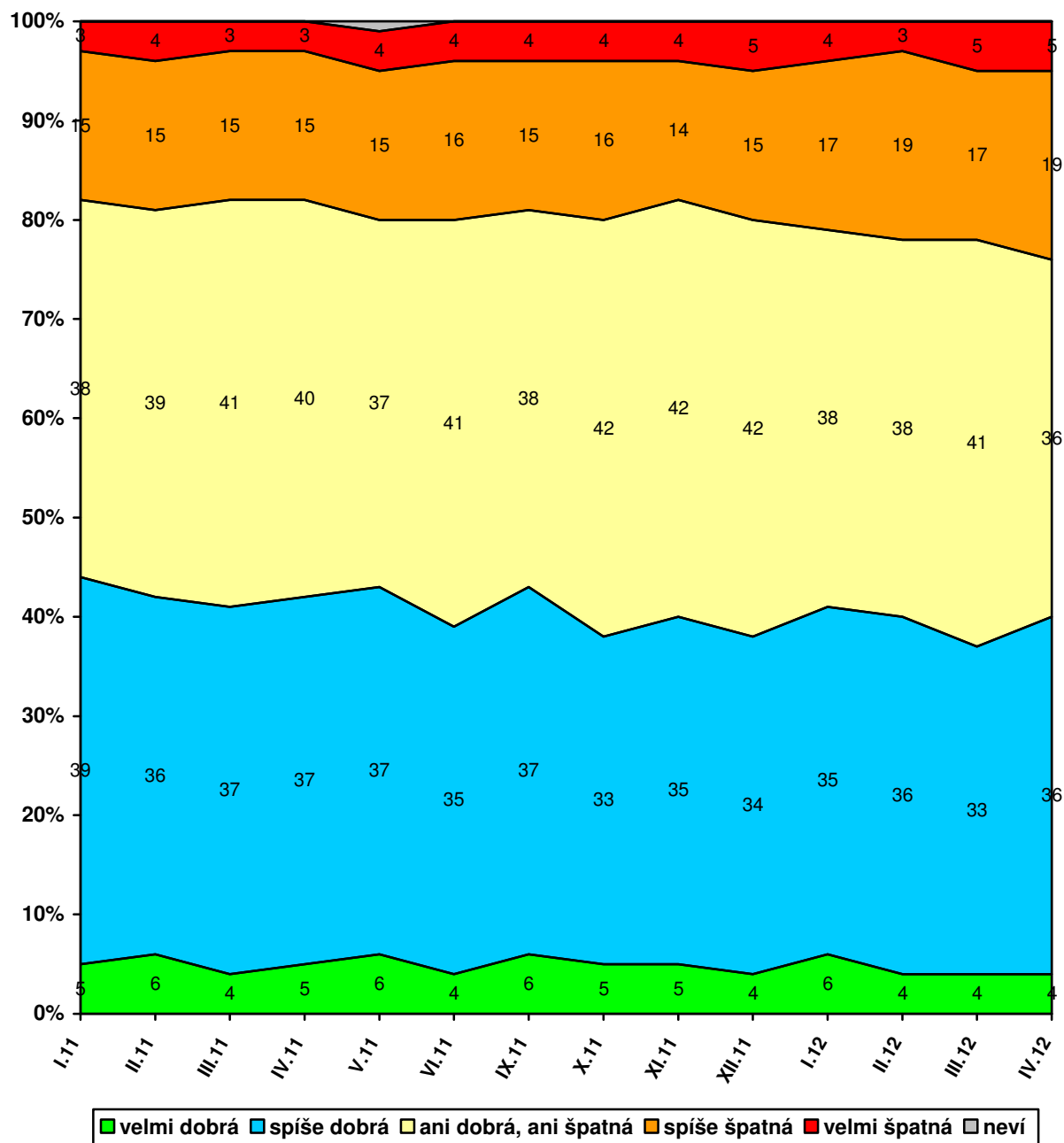
Druhá otázka se týkala hodnocení životní úrovně samotných domácností, v nichž respondenti žijí.

Graf 4: Subjektivní hodnocení životní úrovně vlastní domácnosti² (%)

Jak ukazují výsledky v grafu 4, dvě pětiny (40 %) lidí mají podle vlastního vyjádření dobrou životní úroveň své domácnosti, z toho 4 % ji hodnotí jako „velmi dobrou“ a 36 % jako „spíše dobrou“. Naopak za špatnou považuje životní úroveň své domácnosti téměř čtvrtina (24 %) občanů, když 19 % ji označilo za „spíše špatnou“ a 5 % za „velmi špatnou“. Více než třetina (36 %) pak životní úroveň své domácnosti charakterizuje jako „ani dobrou, ani špatnou“.

² Znění otázky: „Považujete životní úroveň Vaší domácnosti za velmi dobrou, za spíše dobrou, ani dobrou, ani špatnou, za spíše špatnou, nebo za velmi špatnou?“

Graf 5: Subjektivní hodnocení životní úrovně vlastní domácnosti – časové srovnání (%)



Jak ukazují údaje zachycené v grafu 5, oproti předchozímu výzkumu z března 2012 došlo k poklesu podílu těch, kdo životní úroveň své domácnosti hodnotí jako „ani dobrou, ani špatnou“, o pět procentních bodů. V porovnání s výsledkem zaznamenaným přesně před rokem v dubnu 2011 můžeme vidět nárůst podílu hodnocení životní úrovně jako špatné o šest procentních bodů a naopak pokles podílu těch, kdo životní úroveň své domácnosti hodnotí jako „ani dobrou, ani špatnou“, o čtyři procentní body.

Hodnocení životní úrovně se zlepšuje s rostoucím příjmem či stupněm dokončeného vzdělání respondenta. Ke spokojenější části obyvatel patří mladí ve věku 15 až 19 let, studenti, vysoce kvalifikovaní odborní nebo vedoucí pracovníci, podnikatelé se zaměstnanci, potenciální voliči ODS či TOP 09 a ti, kdo se na pravolevé škále politické orientace hlásí k pravici nebo k pravému středu. Skupiny vnímající svou životní úroveň méně příznivě tvoří především respondenti ve věku nad 60 let, důchodci, nezaměstnaní, lidé pracující v dělnických profesích, stoupenci KSČM, dotázaní, kteří by se rozhodně neúčastnili případných voleb do Poslanecké sněmovny a kteří se nehlásí k žádné politické straně, a lidé, kteří sami sebe politicky řadí k levici.