

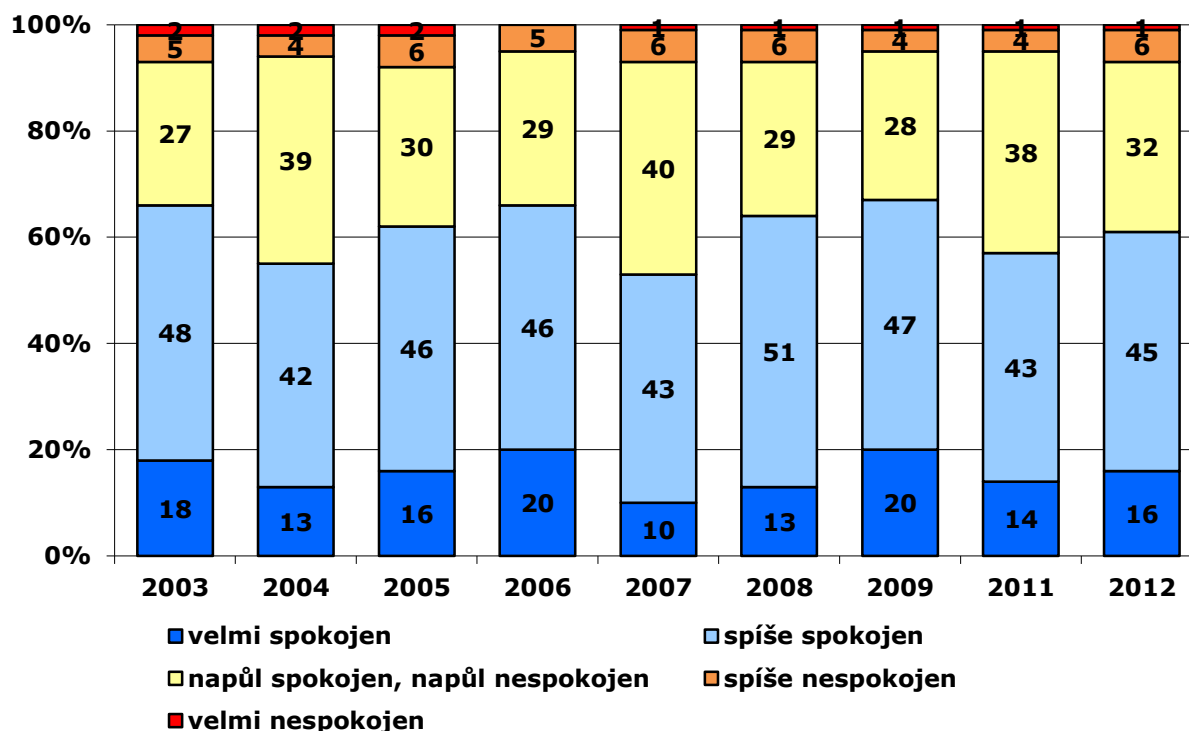
Spokojenost se zaměstnáním a změna zaměstnání – červen 2012

Technické parametry

<i>Výzkum:</i>	<i>Naše společnost 2012, v12-06</i>
<i>Realizátor:</i>	<i>Centrum pro výzkum veřejného mínění, Sociologický ústav AV ČR, v.v.i.</i>
<i>Projekt:</i>	<i>Naše společnost – projekt kontinuálního výzkumu veřejného mínění CVVM SOÚ AV ČR, v.v.i.</i>
<i>Termín terénního šetření:</i>	<i>4. – 11. 6. 2012</i>
<i>Výběr respondentů:</i>	<i>Kvótní výběr</i>
<i>Kvóty:</i>	<i>Kraj (oblasti NUTS 3), velikost místa bydliště, pohlaví, věk, vzdělání</i>
<i>Zdroj dat pro kvótní výběr:</i>	<i>Český statistický úřad</i>
<i>Reprezentativita:</i>	<i>Obyvatelstvo ČR ve věku od 15 let</i>
<i>Počet dotázaných:</i>	<i>1034</i>
<i>Metoda sběru dat:</i>	<i>Osobní rozhovor tazatele s respondentem</i>
<i>Výzkumný nástroj:</i>	<i>Standardizovaný dotazník</i>
<i>Otázky:</i>	<i>EU.138, EU.103, EU.29, EU.17a, EU.99, EU.140</i>
<i>Zveřejněno dne:</i>	<i>18. 7. 2012</i>
<i>Zpracoval:</i>	<i>Martin Durdovič</i>

Do červnového šetření CVVM byly zařazeny otázky týkající se vztahu pracujících k zaměstnání. Na jednu stranu se šetření zajímalo o spokojenost se zaměstnáním, o vnímání atmosféry na pracovišti a o subjektivní hodnocení přiměřenosti výše příjmu. Na druhé straně bylo zjišťováno, jaký podíl pracujících momentálně uvažuje o změně zaměstnání, za jak pravděpodobnou je pokládána možnost ztráty práce a jaké jsou v případě ztráty práce vzorce pro hledání práce nové. Z výzkumu vyplývá, že spokojenost pracujících se zaměstnáním se příliš nemění a výrazněji nerostou ani obavy ze ztráty práce. Na otázky odpovídali pouze respondenti, kteří byli v době šetření ekonomicky aktivní.

Jak ukazuje graf 1, celkově zhruba tři pětiny pracujících (61 %) vyjadřují spokojenost se svým zaměstnáním, i když pouze menší část (16 %) se cítí být „velmi spokojena“. Názor asi třetiny ekonomicky aktivní populace (32 %) je na pomezí spokojenosti a nespokojenosti. Nespokojených je tradičně menšina, aktuálně tento pocit ze svého zaměstnání vyjádřilo 7 % pracujících. Ve srovnání s loňským rokem klesl o 6 procentních bodů podíl „napůl spokojených, napůl nespokojených“ a v celkovém úhrnu velmi mírně stoupl podíl spokojených (o 4 procentní body z 57 % na 61 %).

Graf 1: Spokojenost se zaměstnáním či prací (v %)¹

Pozn.: Pouze ekonomicky aktivní respondenti, N = 569.

Tabulka 1 přináší analýzu spokojenosti se zaměstnáním podle druhu ekonomické aktivity. Vyšší úroveň spokojenosti zaznamenáváme u podnikatelů a živnostníků, kteří pracují jako samostatně výdělečně činné osoby, a u vedoucích a vyšších odborných pracovníků. Ve srovnání s těmito skupinami se u zaměstnanců výrazně snižuje podíl „velmi spokojených“ a roste podíl ve skupině „napůl spokojených“. Tato tendence se ještě více posiluje u kvalifikovaných dělníků. U nekvalifikovaných dělníků se naproti tomu jako u jediné skupiny výrazněji projevuje nespokojenost se zaměstnáním.

Tabulka 1: Spokojenost se zaměstnáním či prací (vytřídění podle druhu ekonomické aktivity v %)

	podnikatelé, živnostníci (OSVČ)	vedoucí/vyšší odborníci	ostatní za- městnanci (ne dělníci)	kvalifikovaní dělníci	nekvalifiko- vaní dělníci
velmi spokojen	38	33	11	5	5
spíše spokojen	41	49	52	37	32
tak napůl	16	13	32	51	41
spíše nespokojen	4	5	4	6	20
velmi nespokojen	1	0	1	1	2

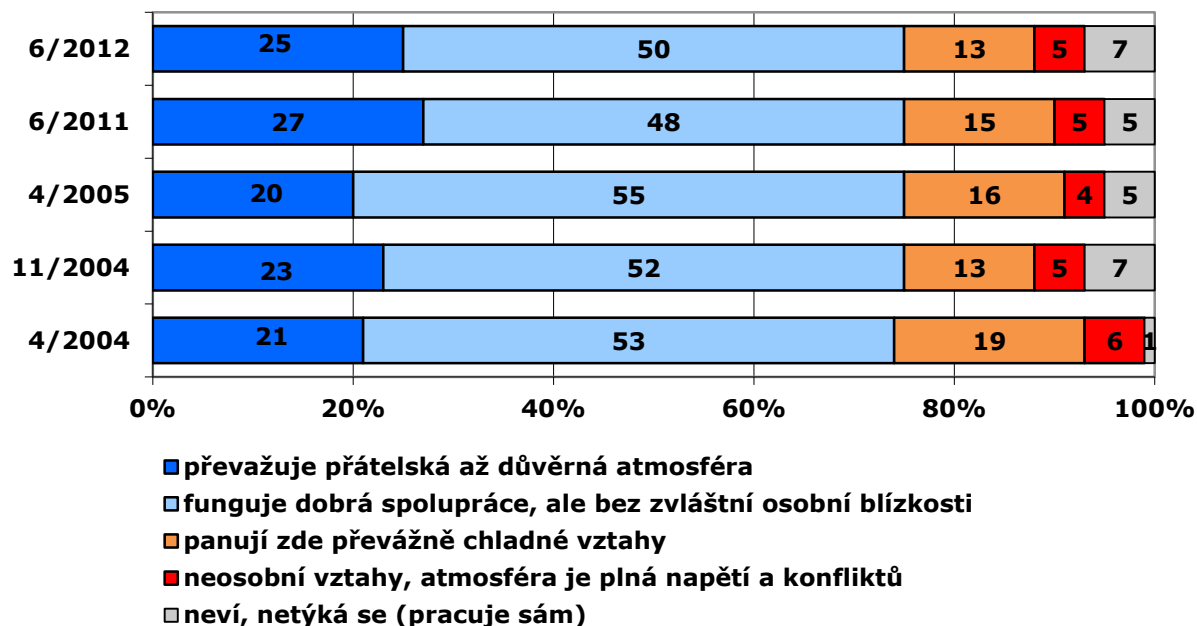
Pozn.: Procenta ve sloupci.

Jak je zřejmé z grafu 2, vztahy na pracovišti jsou celkem asi třemi čtvrtinami populace (75 %) hodnoceny kladně: 25 % dotázaných považuje atmosféru na pracovišti za přátelskou až důvěrnou, podle 50 % vztahy na pracovišti charakterizuje dobrá spolupráce, i když bez zvláštní osobní blízkosti. Jako chladné či případně napjaté a konfliktní vnímá klima na pracovišti celkem 18 % dotázaných, 7 % zvolilo odpověď „neví“. Podobně jako v roce 2011 zaznamenáváme o něco

¹ Znění otázky: „Jak jste celkově spokojen se svým zaměstnáním? Jste velmi spokojen, spíše spokojen, tak napůl spokojen, napůl nespokojen, spíše nespokojen, velmi nespokojen?“

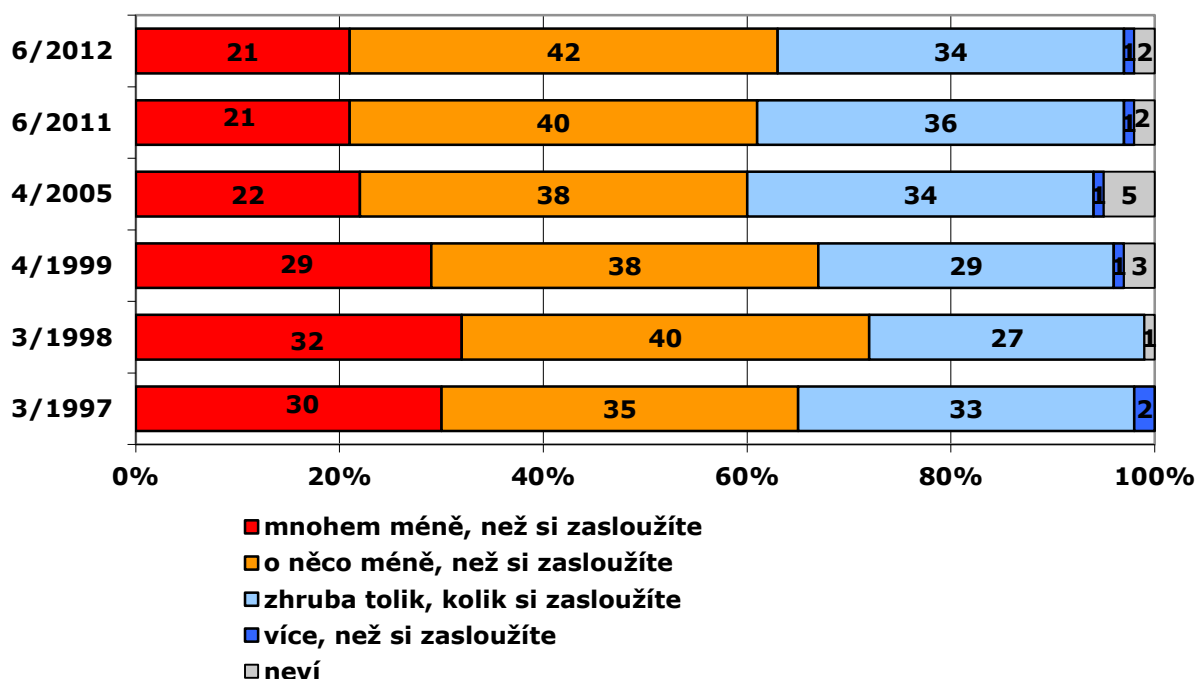
vyšší podíl ekonomicky aktivních, kteří si myslí, že v jejich zaměstnání převažuje přátelská až důvěrná atmosféra. Jinak se ale získané hodnoty nijak zásadně neodchylují od minulých měření.

Graf 2: Vnímání vztahů na pracovišti (v %)²



Pozn.: Pouze ekonomicky aktivní respondenti, N = 569.

Graf 3: Když posoudíte Váš měsíční příjem, jak jste zaplacen? (v %)³



Pozn.: Pouze ekonomicky aktivní respondenti, N=569.

² Znění otázky: Jak byste charakterizoval vztahy na Vašem pracovišti? Převažuje zde přátelská až důvěrná atmosféra, funguje zde spíše dobrá spolupráce, ale bez zvláštní osobní blízkosti, panují zde převážně chladné, neosobní vztahy, atmosféra je plná napětí a konfliktů."

³ Znění otázky: Když posoudíte Váš měsíční příjem, jste zaplacen mnohem méně, než si zasloužíte, o něco méně, než si zasloužíte, zhruba tak, jak si zasloužíte, více, než si zasloužíte?"

Zajímali jsme se také o to, jak pracující hodnotí přiměřenost finančního ohodnocení za práci, kterou vykonávají (viz graf 3). Celkem asi tři pětiny pracujících (63 %) se domnívají, že jejich měsíční příjem je menší, než by si zasloužili, z toho 21 % dotázaných má za to, že je mnohem menší, než by bylo adekvátní. O přiměřenosti finančního ohodnocení je naopak přesvědčena celkem asi třetina pracujících (34 %), zatímco zanedbatelné 1 % dotázaných se považuje za příjmově nadhodnocené. Ve srovnání se třemi posledními měřeními v názorech na finanční ohodnocení nezaznamenáváme žádnou výraznou změnu.

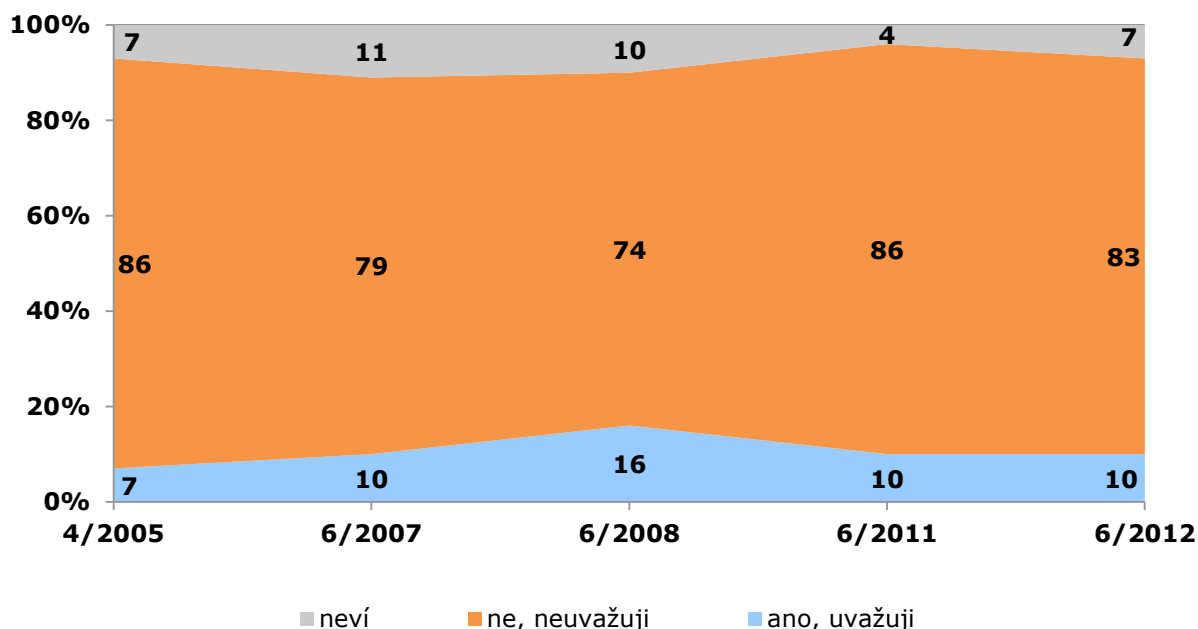
Tabulka 2: Když posoudíte Váš měsíční příjem, jak jste zaplacen? (vytřídění podle druhu ekonomické aktivity v %)

	podnikatelé, živnostníci (OSVČ)	vedoucí/vyšší odborníci	ostatní zaměstnanci (ne dělníci)	kvalifikovaní dělníci	nekvalifikovaní dělníci
mnohem méně	9	13	21	27	34
o něco méně	25	44	44	48	43
tak jak si zasloužím	60	41	32	19	23
více než si zasloužím	2	0	1	0	0
neví	3	2	2	6	0

Pozn.: Procenta ve sloupci.

Z tabulky 2 vyplývá, že výši svého výtěžku nejčastěji považují za odpovídající podnikatelé a živnostníci. Relativně silné je přesvědčení o přiměřenosti příjmů také u vedoucích a vyšších odborných pracovníků. U ostatních zaměstnanců a především u dělníků naopak pozorujeme vyšší podíly názoru, že finanční ohodnocení není adekvátní.

Graf 4: Uvažujete o odchodu ze současného zaměstnání / o ukončení současné práce? (v %)⁴

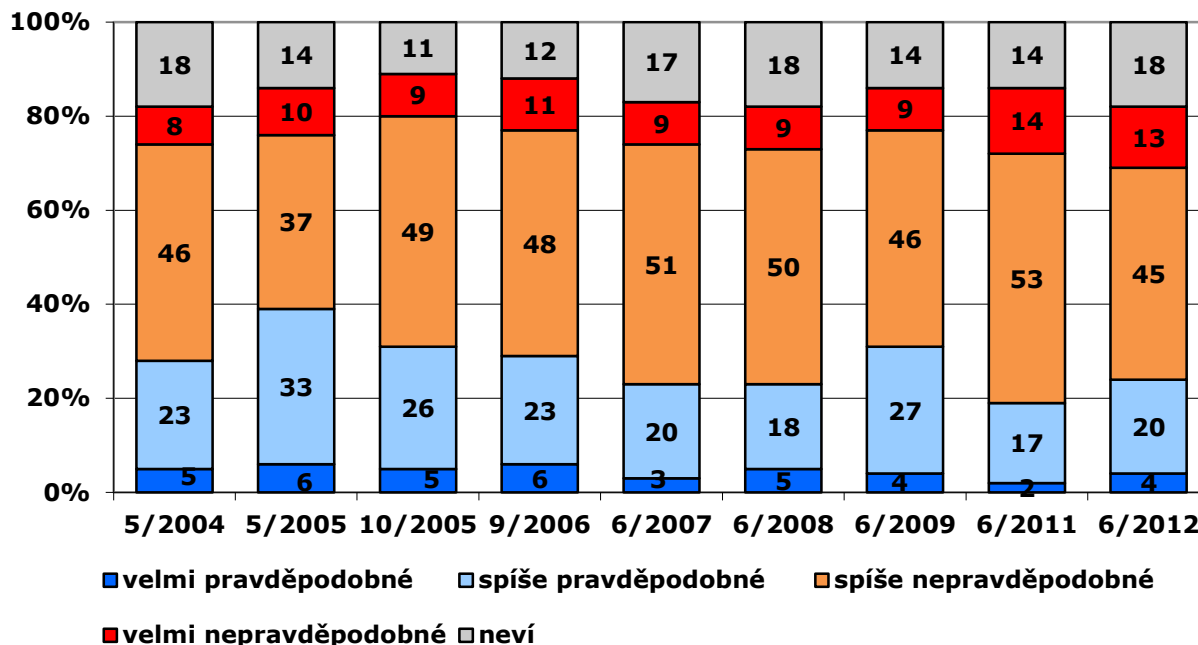


Pozn.: Pouze ekonomicky aktivní respondenti, N=569.

⁴ Znění otázky: „Uvažujete o možnosti, že odejdete ze svého současného zaměstnání / skončíte se svou současnou prací?“ Možnosti odpovědi: ano; ne. Znění otázky do roku 2007: Uvažujete o odchodu ze svého současného zaměstnání, o změně zaměstnavatele? Možnosti odpovědi: ano; ne.

O změně zaměstnání aktuálně uvažuje asi desetina pracujících (10 %), 83 % dotázaných naopak hodlá setrvat ve stávajícím zaměstnání (viz graf 4). Podíl pracujících, kteří uvažují o změně zaměstnání, se oproti roku 2011 nezměnil. Za sledované časové období představuje jediné výraznější vychýlení rok 2008, kdy změnu zaměstnání plánovalo 16 % dotázaných.

Graf 5: Pravděpodobnost ztráty práce (v %)⁵



Pozn.: Pouze ekonomicky aktivní respondenti, N = 569.

Jak je patrné z grafu 5, ztráty práce se v červnu 2012 obává celkem 24 % dotázaných (tj. zhruba čtvrtina populace). Více jak dvě pětiny pracujících (45 %) naopak pokládají možnost, že by přišli o své pracovní uplatnění, za spíše nepravděpodobnou a více jak jedna desetina (13 %) si je svou prací zcela jista. Vyšší je četnost odpovědí „neví“ (18 %), kterou je ovšem obtížné přesně interpretovat. Oproti roku 2011 se o 8 procentních bodů (z 53 % na 45 %) snížil podíl těch, kdo ztrátu zaměstnání považují za „spíše nepravděpodobnou“. Zároveň velmi mírně (o 4 procentní body) stoupl celkový počet pracujících, kteří připouštějí pravděpodobnost ztráty zaměstnání. I přes tyto posuny zůstávají nicméně naměřené hodnoty stále vzdáleny údajům z roku 2009, kdy v souvislosti s ekonomickou krizí obavy o zaměstnání dosáhly svého maxima za poslední období. Zdá se, že navzdory stále problematickému ekonomickému vývoji i situaci na trhu práce jsou Češi ohledně možnosti udržení práce zatím naladěni optimističtěji.⁶

Detailnější analýza ukazuje, že o jistotě zaměstnání jsou statisticky významně častěji přesvědčeni vedoucí a vyšší odborní pracovníci, podnikatelé a živnostníci, vysokoškoláci a také pracující s pravicovou názorovou orientací.

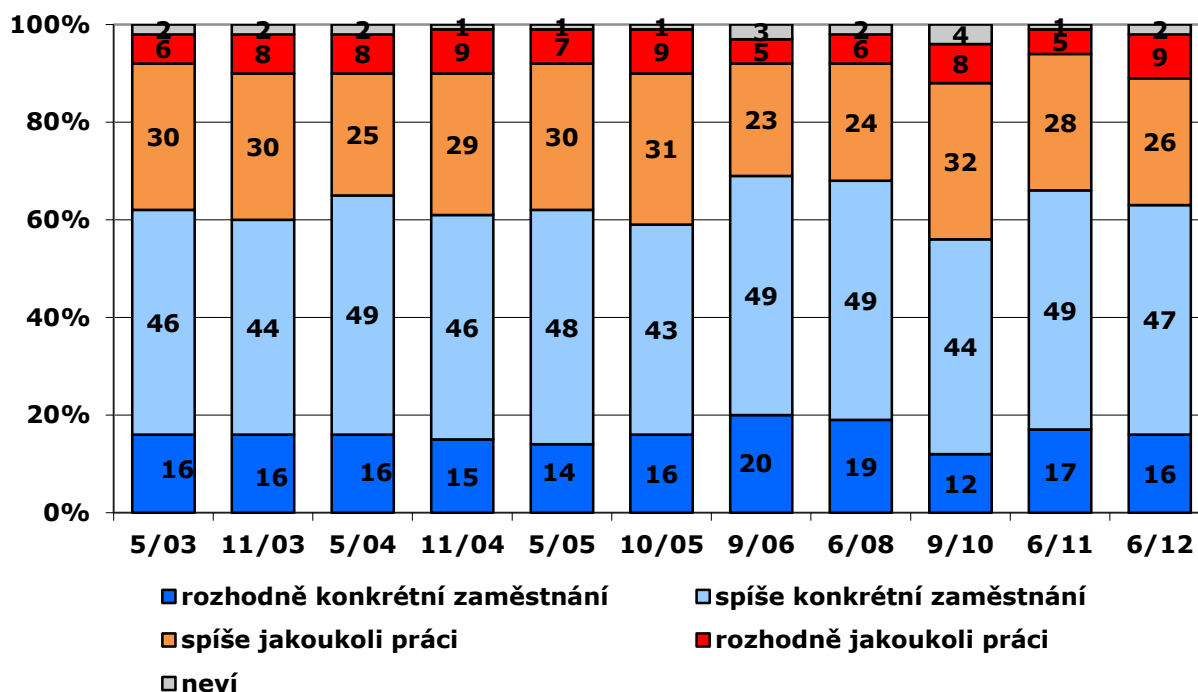
Zjišťovali jsme rovněž, jak by si pracující počínali při hledání zaměstnání v případě, kdyby současné zaměstnání museli opustit (viz graf 6). Více jak tři

⁵ Znění otázky: „Jak moc je podle Vás pravděpodobné, že přijdete o svou práci (např. z důvodu redukce pracovních míst, úpadku zaměstnavatele)? Je to velmi pravděpodobné, spíše pravděpodobné, spíše nepravděpodobné, velmi nepravděpodobné.“

⁶ Viz též související tiskové zprávy CVVM: *Občané o hospodářské situaci ČR a o úrovni svých domácností – červen 2012* a *Česká veřejnost o nezaměstnanosti – červen 2012*.

pětiny dotázaných (63 %) by se soustředily na hledání konkrétního typu práce, přičemž 16 % by se orientovalo výhradně tímto směrem (odpověď „rozhodně konkrétní zaměstnání“). Přibližně třetina dotázaných (35 %) by naopak hledala jakoukoli práci. Aktuální data ve srovnání s rokem 2010 potvrzují loňský nárůst v podílu lidí, kteří by se v případě ztráty zaměstnání zaměřili na získání konkrétně zaměřené práce.

Graf 6: Hledání práce v případě nezaměstnanosti (v %)⁷



Pozn.: Pouze ekonomicky aktivní respondenti, N = 569.

Snahu hledat konkrétní zaměstnání vyjadřují statisticky významně častěji vysoce kvalifikovaní nebo vedoucí pracovníci, absolventi vysokých škol a středních škol s maturitou, političtí zastánci pravice a obyvatelé Prahy. Ochota přijmout jakoukoli práci je častější u ekonomicky aktivních lidí se základním vzděláním nebo výučním listem a u těch, kdo vykonávají nekvalifikované dělnické práce.

Z šetření celkově vyplývá, že úroveň spokojenosti pracujících se zaměstnáním se nijak výrazně nemění. To potvrzují i relativně stabilní hodnoty toho, jak ekonomicky aktivní vnímají pracovní klima ve svém zaměstnání a přiměřenost svých výdělků. Pracující Češi nejeví zvýšený zájem o změnu zaměstnání, zároveň ale výrazně nerostou ani obavy o ztrátu práce. Neroste ani podíl těch, kdo by v případě ztráty práce vzali zavděk jakýmkoli pracovním uplatněním. To nasvědčuje tomu, že nabídka pracovních míst je zatím obecně vnímána jako natolik dostatečná, že je ještě možné si vhodné pracovní uplatnění vybírat.

⁷ Znění otázky: Pokud byste ztratil práci, hledal byste rozhodně konkrétní zaměstnání, spíše konkrétní zaměstnání, spíše jakoukoli práci, nebo rozhodně jakoukoli práci?"