

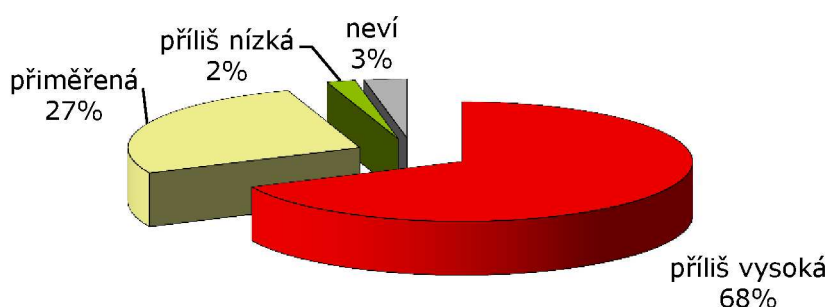
Česká veřejnost o nezaměstnanosti – červen 2012

Technické parametry

Výzkum:	Naše společnost, v12-06
Realizátor:	CVVM, Sociologický ústav AV ČR, v.v.i.
Projekt:	Naše společnost – projekt kontinuálního výzkumu veřejného mínění CVVM SOÚ AV ČR, v.v.i.
Termín terénního šetření:	4. – 11. 6. 2012
Výběr respondentů:	Kvótní výběr
Kvóty:	Kraj (oblasti NUTS 3), velikost místa bydliště, pohlaví, věk, vzdělání
Zdroj dat pro kvótní výběr:	Český statistický úřad
Reprezentativita:	Obyvatelstvo ČR ve věku od 15 let
Počet dotázaných:	1034
Metoda sběru dat:	Osobní rozhovor tazatele s respondentem
Výzkumný nástroj:	Standardizovaný dotazník
Otázky:	EV.4, EV.6, EV.7, EU.102
Zveřejněno dne:	13. července 2012
Zpracoval:	Martin Buchtík

V červnovém šetření se CVVM zabývalo problematikou nezaměstnanosti. Součástí bloku otázek byly otázky mapující názory občanů na současnou úroveň nezaměstnanosti v naší zemi, na její další vývoj, na důvod nezaměstnanosti a na obtížnost nalezení nové práce v místě bydliště.

Graf 1: Hodnocení úrovně nezaměstnanosti¹ (v %)



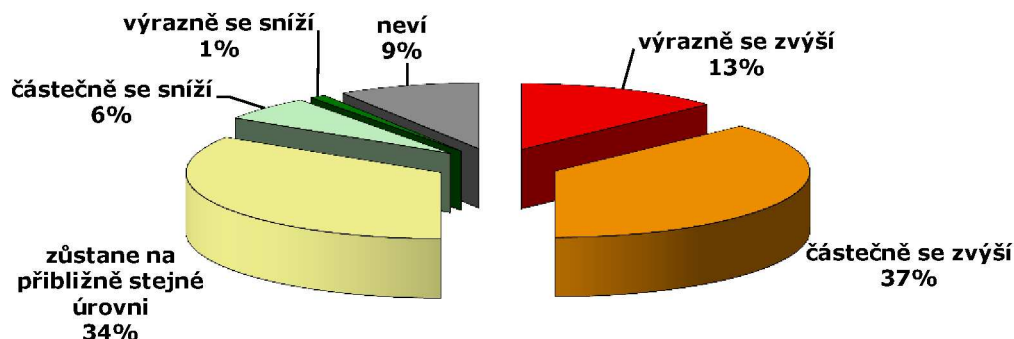
Jak ukazuje graf 1, sedm z deseti dotázaných (68 %) považuje současnou míru nezaměstnanosti za příliš vysokou. Dalších 27 % ji vnímá jako přiměřenou a 2 % jako příliš nízkou. 3 % oslovených pak v otázce nezaujala žádný postoj.

Hodnocení současné nezaměstnanosti jako příliš vysoké se častěji objevovalo mezi důchodci, nezaměstnanými, respondenty s životní úrovní hodnocenou jako

¹ Znění otázky: „Považujete současnou úroveň nezaměstnanosti v ČR za příliš nízkou, přiměřenou, příliš vysokou?“

špatnou, v menší míře jako „ani dobrou, ani špatnou“ a vyučenými bez maturity. Za přiměřenou považují současnou míru nezaměstnanosti častěji absolventi vysokých škol (38 %), lidé s dobrou životní úrovní (41 %) a ti, kdo žijí v Praze (44 %).

Graf 2: Vývoj nezaměstnanosti v nejbližších dvou letech² (v %)



Šetření rovněž ukázalo (viz graf 2), že mezi veřejností stále převládají z vývoje nezaměstnanosti v nadcházejících dvou letech obavy, nezanedbatelná část dotázaných se však domnívá, že nezaměstnanost zůstane ve zmiňovaném období na přibližně stejné úrovni. Polovina (50 %) obyvatel České republiky je toho názoru, že se míra nezaměstnanosti do budoucna zvýší (13 % výrazně zvýší a 37 % částečně zvýší), třetina (34 %) se pak domnívá, že nezaměstnanost zůstane beze změny. Jen malá část dotázaných (7 %) je optimistická, když soudí, že dojde ke snížení aktuální nezaměstnanosti.

Podrobnější analýza ukázala, že relativně skeptičtěji budoucí vývoj v tomto ohledu vidí především dotázaní se špatnou životní úrovní a ti, kdo aktuální nezaměstnanost vnímají jako příliš vysokou.

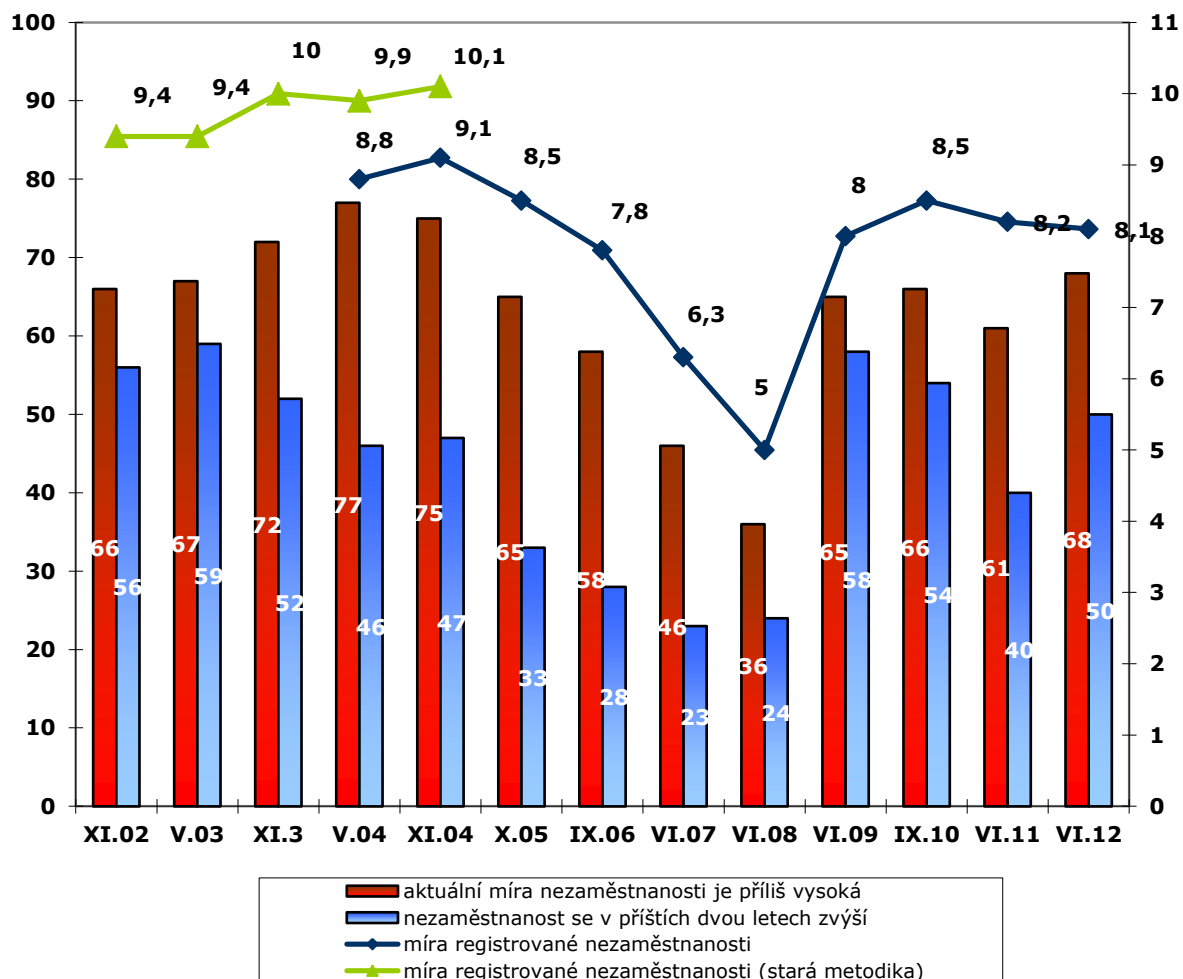
Časové srovnání hodnocení aktuální míry nezaměstnanosti a očekávání jejího vývoje v následujících dvou letech (viz graf 3) ukazuje, že v letech 2004 až 2008 se subjektivní vnímání nezaměstnanosti i očekávání dalšího vývoje poměrně plynule zlepšovala spolu s tím, jak klesala i reálná míra registrované nezaměstnanosti. V roce 2009 v reakci na ekonomickou krizi spojenou i s faktickým zvýšením nezaměstnanosti se v obou ohledech mínění veřejnosti naopak razantně zhoršilo, což potvrdil výzkum z roku 2010, který se výsledkově od předešlého příliš nelišil. Zatímco v roce 2011 došlo mírnému snížení podílu těch, kteří považují míru nezaměstnanosti za příliš vysokou, v letošním roce došlo opět ke zvýšení (o 7 procentních bodů oproti roku 2011, tedy v podstatě na úroveň let 2009 a 2010). Ještě výraznější nárůst (o 10 procentních bodů) byl zaznamenán u podílu lidí, kteří soudí, že nezaměstnanost se v příštích letech bude zvyšovat.

Při srovnání veřejného mínění s oficiální statistikou, tedy registrovanou mírou nezaměstnanosti, kterou poskytuje ČSÚ, vidíme, že veřejné mínění je v tomto

² Znění otázky: „Jak se bude podle Vás vyvíjet nezaměstnanost v ČR v nejbližších dvou letech? Možnosti odpovědí: výrazně se zvýší, částečně se zvýší, zůstane přibližně na stejné úrovni, částečně se sníží, výrazně se sníží.“

ohledu velmi citlivé i na jakékoliv výkyvy na trhu práce a velmi přesně je kopíruje.

Graf 3: Subjektivní hodnocení a očekávání vývoje nezaměstnanosti v porovnání s vývojem míry nezaměstnanosti (časové srovnání v %)



Pozn. 1: Hodnocení aktuální míry nezaměstnanosti zahrnuje odpověď „příliš vysoká“ (viz graf 1), výhled nezaměstnanosti v příštích dvou letech pak zahrnuje odpovědi „výrazně + částečně se zvýší“ (viz graf 2).

Pozn. 2: Údaje o míře nezaměstnanosti představují registrovanou míru nezaměstnanosti ke konci příslušného měsíce. V roce 2004 došlo u tohoto ukazatele ke změně metodiky výpočtu a tak údaje do roku 2003 nejsou srovnatelné s údaji od roku 2005. Data ČSÚ.

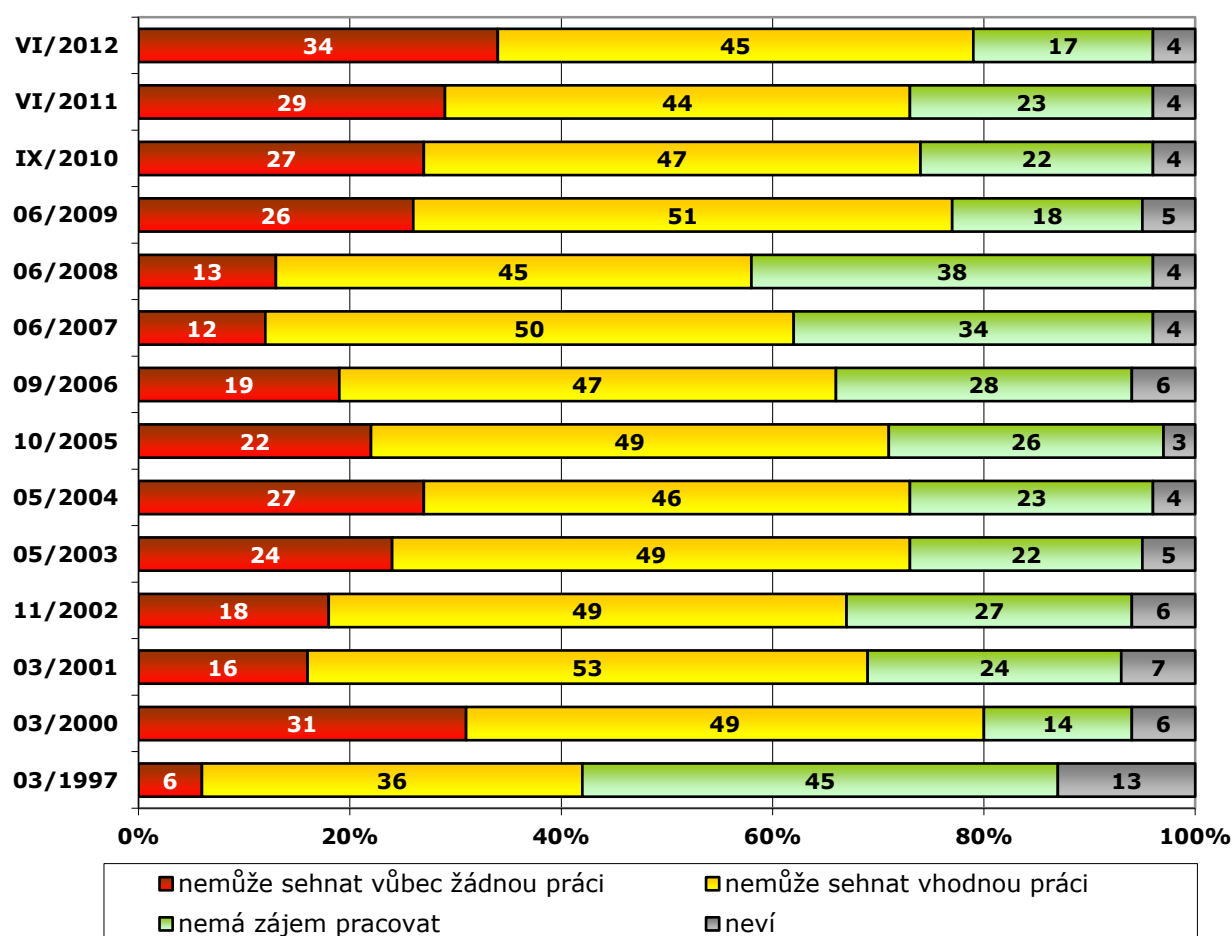
Další otázka šetření se zaměřila na to, co je podle mínění lidí převládajícím důvodem nezaměstnanosti u nás, zda jde o důsledek toho, že lidé nechtějí pracovat nebo zda je to dáno tím, že nemohou sehnat práci, která by jim vyhovovala, případně že nemohou sehnat jakoukoli práci bez ohledu na své preference. Jak ukazují výsledky v grafu 4, nejvíce respondentů zastává názor, že většina nezaměstnaných si není schopna sehnat vhodnou práci (45 %), třetina (34 %) dotázaných si myslí, že většina nezaměstnaných nemůže sehnat vůbec žádnou práci, a 17 % se domnívá, že nezaměstnaní jednoduše nemají zájem pracovat.

Z časového srovnání výsledků u této otázky je zřejmé, že v období od roku 2004 do roku 2008 docházelo k postupnému zvyšování podílu těch, kdo si mysleli, že hlavním důvodem nezaměstnanosti je nechuť nezaměstnaných pracovat. V roce 2009 nastal v tomto hledu prudký obrat, když se tento podíl meziročně snížil o

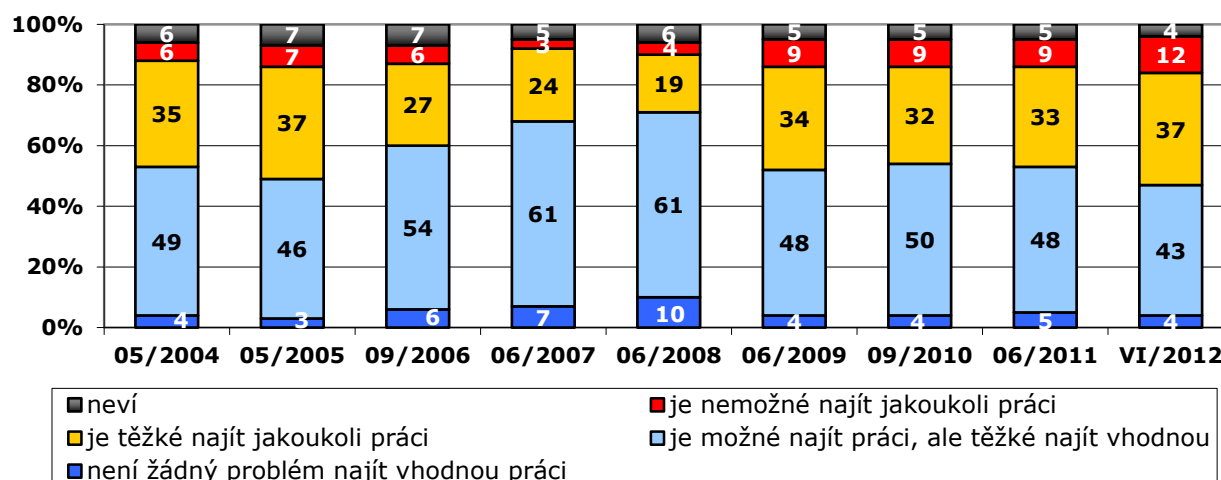
20 procentních bodů ve prospěch obou variant nechtěné nezaměstnanosti, přičemž výrazněji se tento růst projevil u podílu těch, kteří tvrdí, že nezaměstnaní většinou nemohou sehnat jakoukoli práci. Rozložení odpovědí zůstalo v následujících dvou letech, tedy v roce 2010 a 2011, v zásadě stejné. V roce 2012 pak mírně přibýlo těch, kteří se kloní k tomu, že většina nezaměstnaných nemůže sehnat vůbec žádnou práci (o 5 procentních bodů ve srovnání s rokem 2011 a 21 p.b. s rokem 2008, kdy byla nezaměstnanost vůbec nejvyšší).

Odpověď, že většina dotázaných nemůže najít jakoukoli práci, častěji zmiňovali lidé, kteří byli opakovaně či delší dobu nezaměstnaní a respondenti se špatnou životní úrovní. Naopak nechtít pracovat jako hlavní příčinu toho, že lidé nepracují, uváděli častěji dotázaní s dobrou životní úrovní.

Graf 4: Myslíte si, že většina nezaměstnaných...³(v %)



³ Znění otázky: „Řekl byste, že většina nezaměstnaných u nás „nemůže sehnat vhodnou práci“, „nemůže sehnat vůbec žádnou práci“, „nemá zájem pracovat“?“

Graf 5: Situace na pracovním trhu v místě bydliště⁴ (v %)

Jak je zřejmé z výsledků zachycených v grafu 5, do roku 2008 vykazovalo hodnocení situace na trhu práce v místě bydliště pozvolný nárůst pozitivních výroků. Podobně jako u předchozích otázek i zde ovšem došlo v roce 2009 k výraznému propadu, který následující dva výzkumy potvrdily. Asi třetina (37 %) dotázaných nyní považuje za obtížné sehnat v místě bydliště jakoukoliv práci a desetina respondentů (12 %) tvrdí, že je to zcela nemožné. Z regionálního hlediska se přitom velmi výrazně lepší hodnocení v tomto ohledu objevovalo mezi dotázanými z Prahy (1 % uvádí, že je nemožné najít práci), naopak výrazně kritičtější hodnocení je v krajích Ústeckém (22 %) a Moravskoslezském (18 %). Lépe situaci v regionu také hodnotí lidé s vysokoškolským vzděláním a dobrou životní situací.

⁴ Znění otázky: „Jak byste popsal situaci na pracovním trhu v místě Vašeho bydliště? Myslíte si, že „není žádný problém najít si vhodnou práci“, „je možné najít práci, ale je těžké najít vhodnou práci“, „je těžké najít jakoukoli práci“, „je nemožné najít jakoukoli práci“.