

## Důvěra některým institucím veřejného života – září 2012

### Technické parametry

Výzkum:	<i>Naše společnost, v12-09</i>
Realizátor:	<i>Centrum pro výzkum veřejného mínění, Sociologický ústav AV ČR, v.v.i.</i>
Projekt:	<i>Naše společnost – projekt kontinuálního výzkumu veřejného mínění CVVM SOÚ AV ČR, v.v.i.</i>
Termín terénního šetření:	<i>3. 9. – 10. 9. 2012</i>
Výběr respondentů:	<i>Kvótní výběr</i>
Kvóty:	<i>Kraj (oblasti NUTS 3), velikost místa bydliště, pohlaví, věk, vzdělání</i>
Zdroj dat pro kvótní výběr:	<i>Český statistický úřad</i>
Reprezentativita:	<i>Obyvatelstvo ČR ve věku od 15 let</i>
Počet dotázaných:	<i>1036</i>
Metoda sběru dat:	<i>Osobní rozhovor tazatele s respondentem</i>
Výzkumný nástroj:	<i>Standardizovaný dotazník</i>
Otázky:	<i>PO.8</i>
Zveřejněno dne:	<i>23. října 2012</i>
Zpracovala:	<i>Martin Buchtík</i>

V září byla součástí šetření veřejného mínění CVVM otázka zjišťující důvěru občanů ve vybrané společenské instituce<sup>1</sup>.

**Tabulka 1: Důvěra vybraným institucím veřejného života (v %)**

	rozhodně důvěřuje	spíše důvěřuje	spíše nedůvěřuje	rozhodně nedůvěřuje	neví	D/N
Armádě	12	48	19	10	11	<b>60/29</b>
Rádiu	10	50	27	8	5	<b>60/35</b>
Policii	7	49	31	11	2	<b>56/42</b>
Televizi	7	45	34	11	3	<b>52/45</b>
Soudům	8	41	32	14	4	<b>49/46</b>
Nezisk. org.	5	40	27	14	14	<b>45/41</b>
Tisku	6	39	39	13	3	<b>45/52</b>
Bankám	4	38	32	20	5	<b>42/52</b>
Odborům	7	34	28	15	15	<b>41/43</b>
Církvím	4	16	34	37	9	<b>20/71</b>

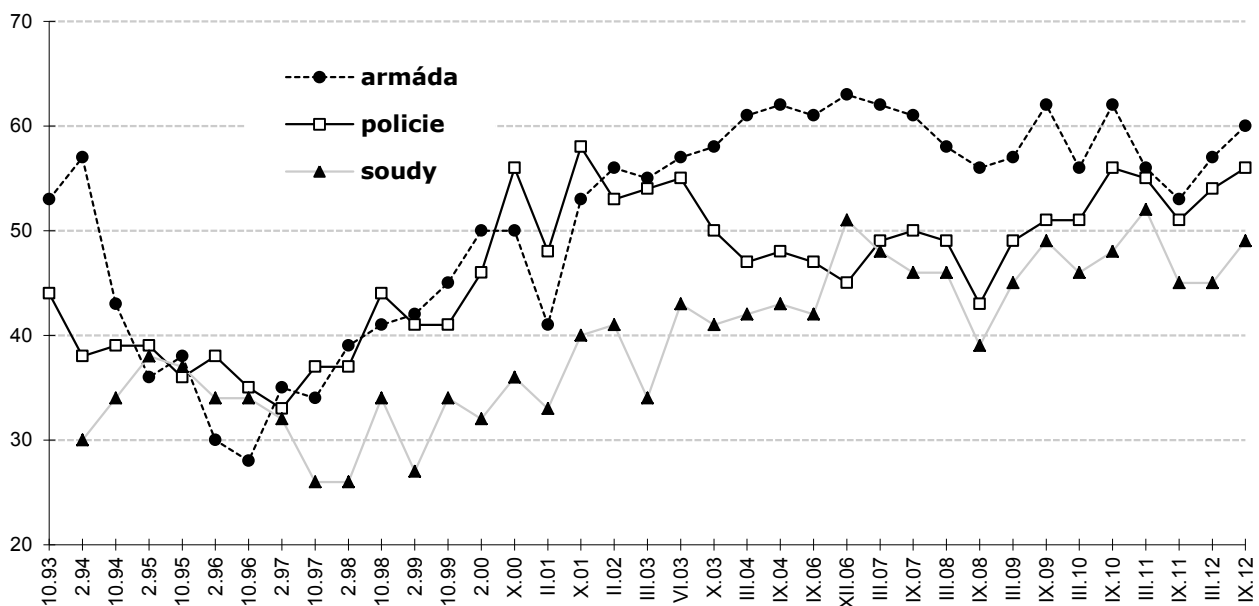
Pozn.: Procenta v řádku.

<sup>1</sup> Znění otázky: „Řekněte prosím, důvěřujete a) soudům, b) policii ČR, c) armádě, d) tisku, e) televizi, f) rádiu, g) odborům, h) církvím, i) neziskovým organizacím, j) bankám?“ Možnosti odpovědí: rozhodně důvěřuje, spíše důvěřuje, spíše nedůvěřuje, rozhodně nedůvěřuje.

Jak plyne z údajů v tabulce 1, více či méně výrazně převažující důvěře se z nabízených možností těší armáda (60 % důvěřujících : 29 % nedůvěřujících), rozhlas (60 % : 35 %) a policie (56 % : 42 %). Stále převažující podíl důvěřujících, ale již ne tak jednoznačný můžeme sledovat v případě televize (52 % : 45 %), soudů (49 % : 46 %) a neziskových organizací (50 % : 31 %). Statisticky vyrovnané podíly důvěřujících a nedůvěřujících můžeme pozorovat v případě odborů (41 % : 43 %). V případě tisku pak podíl nedůvěřujících nad důvěřujícími převažuje jen mírně, a to v poměru 45 % ku 52 %. Již výraznější převis podílu nedůvěřujících nad důvěřujícími výzkum ukázal v případě bank (42 % důvěřujících : 52 % nedůvěřujících) a výrazná převaha nedůvěry se objevila ve vztahu k církvím (20 % : 71 %).

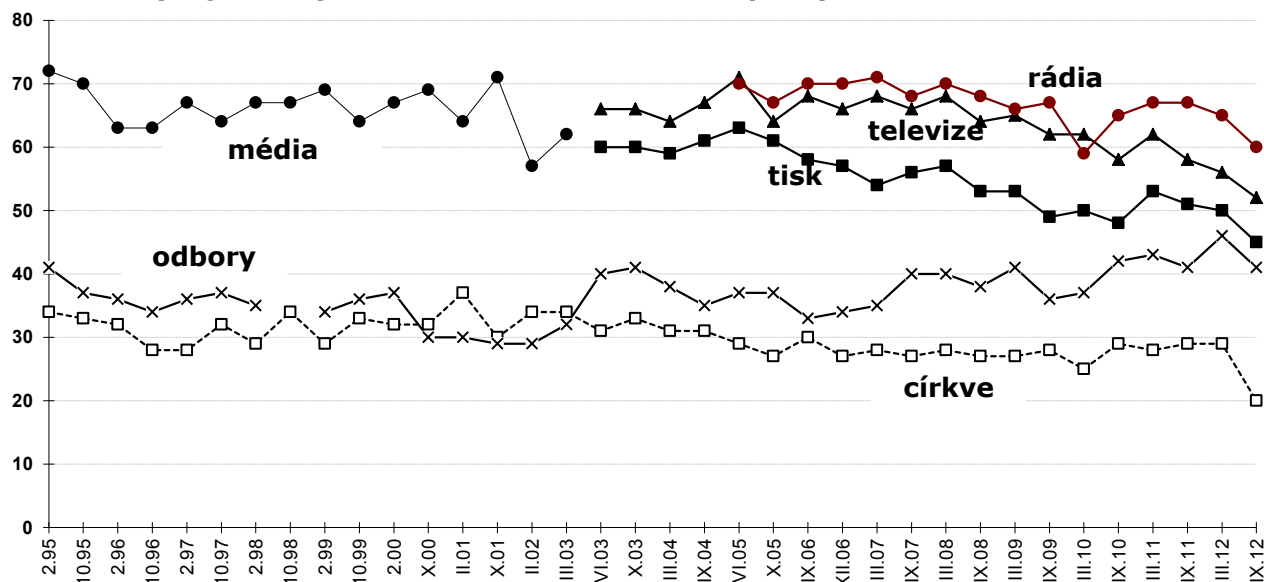
Podrobnější analýza ukázala, že policii, soudům, církvím a médiím (tisku, televizi i rádiu) méně důvěřují muži než ženy. S rostoucí deklarovanou životní úrovní pak roste důvěra v soudy, policii, armádu či banky. Naopak lidé, kteří deklarují špatnou životní úroveň častěji důvěřují odborům. Z hlediska věku lidé nad 60 let méně důvěřují armádě, více odborům (tém méně než ostatní důvěřují mladí lidé ve věku 15-29 let) a církvím. Z hlediska dosaženého vzdělání se odpovědi respondentů příliš neliší. Z hlediska politické orientace lidé hlásící se k levici častěji důvěřují odborům; u těch, kdo sami sebe zařazují na pravici, naopak panuje vyšší důvěra v banky a soudy. V případě církví je pak důvěra celkem pochopitelně častější mezi věřícími, tj. mezi těmi, kdo se hlásí k nějaké církvi nebo náboženské společnosti.

**Graf 1: Vývoj důvěry armádě, policii, soudům (v %)**



Pozn.: Údaje v grafu představují součet odpovědí "rozhodně důvěřuji" a "spíše důvěřuji" vyjádřený v procentech.

Vývoj důvěry v armádu, policii a soudy v čase (viz graf 1) doznává v dlouhodobé perspektivě značných změn. Aktuální postoje veřejnosti ke všem uvedeným složkám jsou výrazně příznivější, než byly v průběhu 2. poloviny 90 let minulého století. Po mírném propadu důvěry ve všechny tři instituce v roce 2011 byly letos opět zjištěny hodnoty srovnatelné s rokem 2010.

**Graf 2: Vývoj důvěry médiím, odborům, církvím (v %)**

Pozn.: Údaje v grafu představují součet odpovědí "rozhodně důvěřuji" a "spíše důvěřuji" vyjádřený v procentech.

V posledních letech můžeme pozorovat tendenci k poklesu důvěry veřejnosti v média, zejména televizi (viz graf 2). Zatímco ještě v březnu 2008 důvěřovalo televizi 68 % dotázaných, dnes je to 52 %. U tisku jsme pak za posledních devět (od roku 2003) let zaznamenali pokles důvěry z 60 % (2003) na 45 % (2012). Důvěra odborů, která se s výkyvy dlouhodobě pohybuje na úrovni 30 až 40 %, dosáhla v aktuálním průzkumu 41 % důvěřujících občanů. Oproti březnu tohoto roku jde o mírný pokles o 5 procentních bodů. V případě církví se důvěra v posledních letech stabilně drží v úzkém rozpětí od jedné čtvrtiny do 30 %. V posledním šetření ovšem došlo k poměrně výraznému poklesu. Zatímco v březnu důvěřovalo církvím 29 % (což je, jak je z grafu patrné, dlouhodobě stabilní výsledek), v září došlo k poklesu na 20 %. V tak krátkém časovém období jde o výraznou změnu, kterou lépe osvětlí následující stručná analýza:

**Tabulka 2: Důvěra církvím ve vybraných šetřeních (v %)**

	únor 2002	březen 2012	září 2012
rozhodně důvěřuje	8	7	4
spíše důvěřuje	26	22	16
spíše nedůvěřuje	28	25	34
rozhodně nedůvěřuje	23	26	37
neví	15	17	9

Pozn.: Procenta v sloupci

Tabulka 2 přináší srovnání výsledků aktuálního šetření, předcházejícího šetření z března 2012 a šetření z roku 2002. Je z ní zřejmé, že došlo nejen k úbytku těch, kteří deklarují důvěru církvím, ale také k zúžení skupiny, která na problematiku nemá názor (z 15 % v únoru 2002, respektive 17 % v březnu 2012, na 9 % v aktuálním šetření). To logicky znamená, že se zvýšil podíl nedůvěřujících. Zatímco v únoru 2002 a v březnu 2012 církvím nedůvěřovala zhruba polovina populace (51 %), v březnu 2012 to bylo sedm z deseti Čechů (71 %).

Zjištěný nárůst nedůvěry církvím lze vysvětlit tím, že v průběhu léta byl v médiích a ve veřejném prostoru široce diskutován návrh zákona o majetkovém vyrovnání s církvemi, který byl následně odmítnut Senátem. Zdá se, že tato medializace tématu



církevních restitucí vnímání církví v očích veřejnosti spíše poškodila. Zároveň mohla ovlivnit rovněž menší četnost odpovědí „neví“, jelikož otázka církví krátkodobě pronikla i do povědomí těch, kdo se o ní jinak nezajímají.<sup>2</sup>

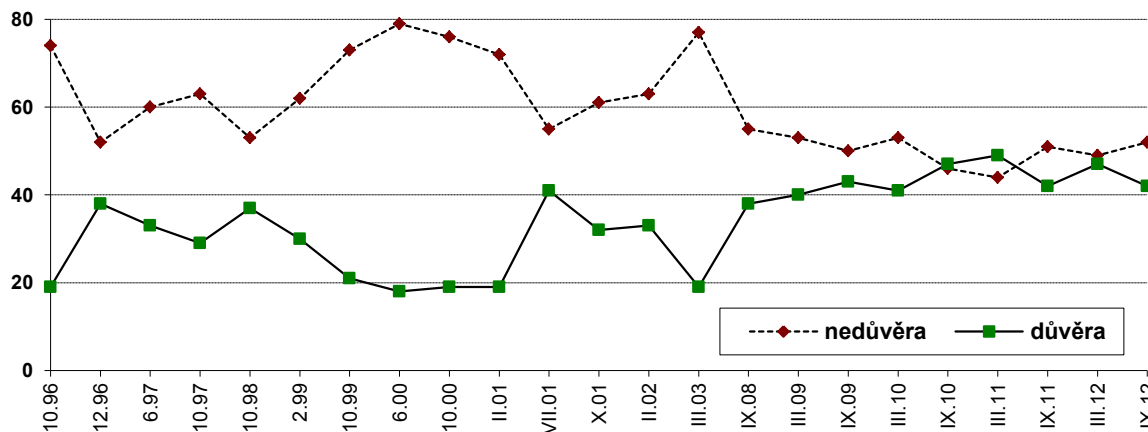
**Tabulka 3: Důvěra církvím ve vybraných šetření podle náboženského vyznání (v %)<sup>3</sup>**

	únor 2002		březen 2012		září 2012	
	bez vyznání	s vyznáním	bez vyznání	s vyznáním	bez vyznání	s vyznáním
rozhodně + spíše důvěruje	16	63	21	44	12	42
spíše + rozhodně nedůvěruje	64	29	62	44	79	52
neví	20	8	17	12	9	6

Pozn.: Procenta v sloupci

Tabulka 3 ilustruje relativně nízkou důvěru věřících v církve. Přestože data ze září 2012 ukazují, že lidé s náboženským vyznáním církvím důvěrují výrazně více (42 % rozhodně + spíše důvěruje) než lidé, kteří se k žádnému vyznání nehlásí (12 %), stále jde o méně než polovinu věřících. Tento trend ovšem nesouvisí se změnami v posledním roce, ale je dlouhodobější: zatímco mezi zářím a březnem 2012 činí u lidí s vyznáním rozdíl v důvěře jen zanedbatelné 2 procentní body, mezi zářím 2012 a únorem 2002 obnáší celých 21 procentních bodů. Lze konstatovat, že z dlouhodobého hlediska dochází ke snižování důvěry v církve mezi lidmi, kteří se hlásí k nějakému náboženskému vyznání.

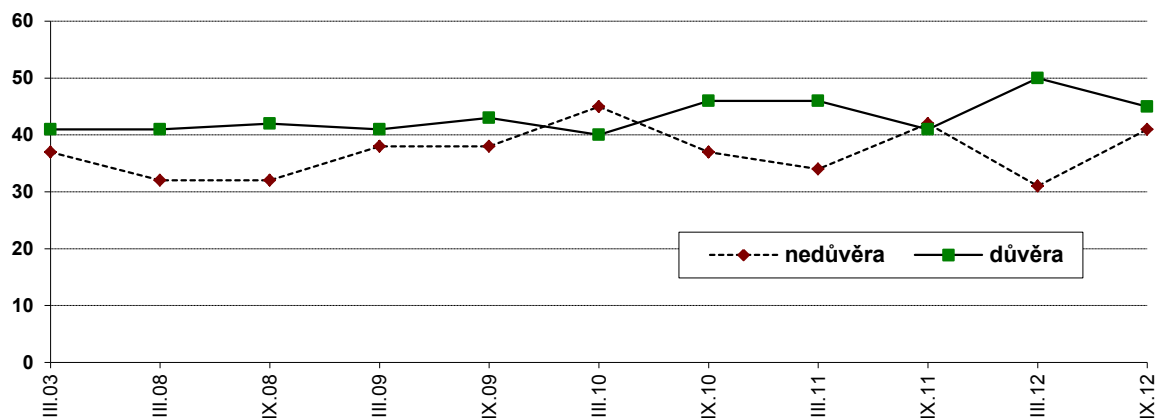
**Graf 3: Důvěra/nedůvěra bankám (časové srovnání v %)**



Vývoj důvěry a nedůvěry ve vztahu k bankám, jak jej zachycuje graf 3, procházel v období druhé poloviny 90. let 20. století a na počátku tohoto tisíciletí značnými negativními výkyvy spojenými s problémy finančního sektoru v té době. Tehdy nedůvěra pravidelně výrazně převažovala nad důvěrou, přičemž mezera mezi oběma podíly se často dramaticky rozevírala. V posledních letech se však oba podíly k sobě podstatně přiblížily díky nárůstu důvěry a odpovídajícímu poklesu nedůvěry a mínění veřejnosti je již několik let stabilizováno, přičemž důvěra v banky osciluje mezi 40 % a 50 %.

<sup>2</sup> Viz tiskovou zprávu CVVM *Názor veřejnosti na roli církví ve společnosti a na navrácení církevního majetku*, která byla vydána 23. října 2012.

<sup>3</sup> Znění otázky: IDE.7 „Ke které církvi nebo náboženskému společenství se hlásíte?“

**Graf 4: Důvěra/nedůvěra neziskovým organizacím (časové srovnání v %)**

Jak ukazuje graf 4, důvěra ve vztahu k neziskovým organizacím vykazuje v čase relativní stabilitu, když se dlouhodobě pohybuje mírně nad hranicí 40 %, s přechodným mírným zvýšením v březnu 2012, kdy byla důvěr neziskovým organizacím vůbec nejvyšší v celém sledovaném období (50 %). V aktuální šetření pak byl zaznamenán mírný pokles podílu důvěřujících (45 %).