

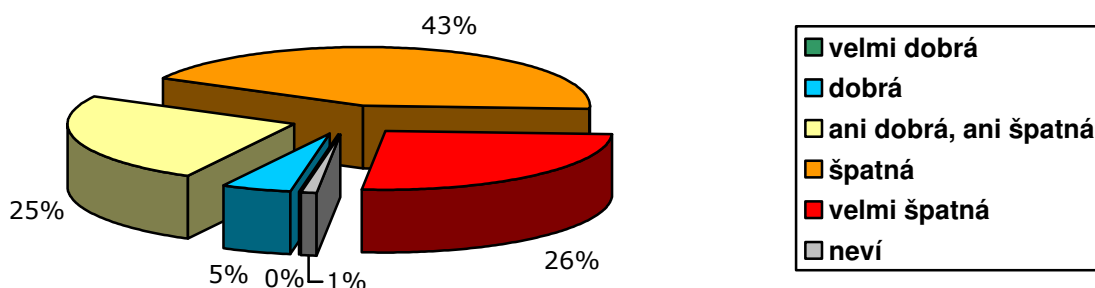
## Občané o hospodářské situaci ČR a o životní úrovni svých domácností – říjen 2012

### Technické parametry

Výzkum:	<i>Naše společnost, v12-10</i>
Realizátor:	<i>CVVM, Sociologický ústav AV ČR, v.v.i.</i>
Projekt:	<i>Naše společnost – projekt kontinuálního výzkumu veřejného mínění CVVM SOÚ AV ČR, v.v.i.</i>
Termín terénního šetření:	<i>1. – 8. 10. 2012</i>
Výběr respondentů:	<i>Kvótní výběr</i>
Kvóty:	<i>Kraj (oblasti NUTS 3), velikost místa bydliště, pohlaví, věk, vzdělání</i>
Zdroj dat pro kvótní výběr:	<i>Český statistický úřad</i>
Reprezentativita:	<i>Obyvatelstvo ČR ve věku od 15 let</i>
Počet dotázaných:	<i>1025</i>
Metoda sběru dat:	<i>Osobní rozhovor tazatele s respondentem</i>
Výzkumný nástroj:	<i>Standardizovaný dotazník</i>
Otázky:	<i>EV.10, IDE.1</i>
Zveřejněno dne:	<i>25. října 2012</i>
Zpracoval:	<i>Jan Červenka</i>

V rámci říjnového šetření Centrum pro výzkum veřejného mínění SOÚ AV ČR, v.v.i., položilo svým respondentům dvě otázky týkající se hodnocení současné ekonomické situace v České republice a hodnocení životní úrovně jejich domácností.

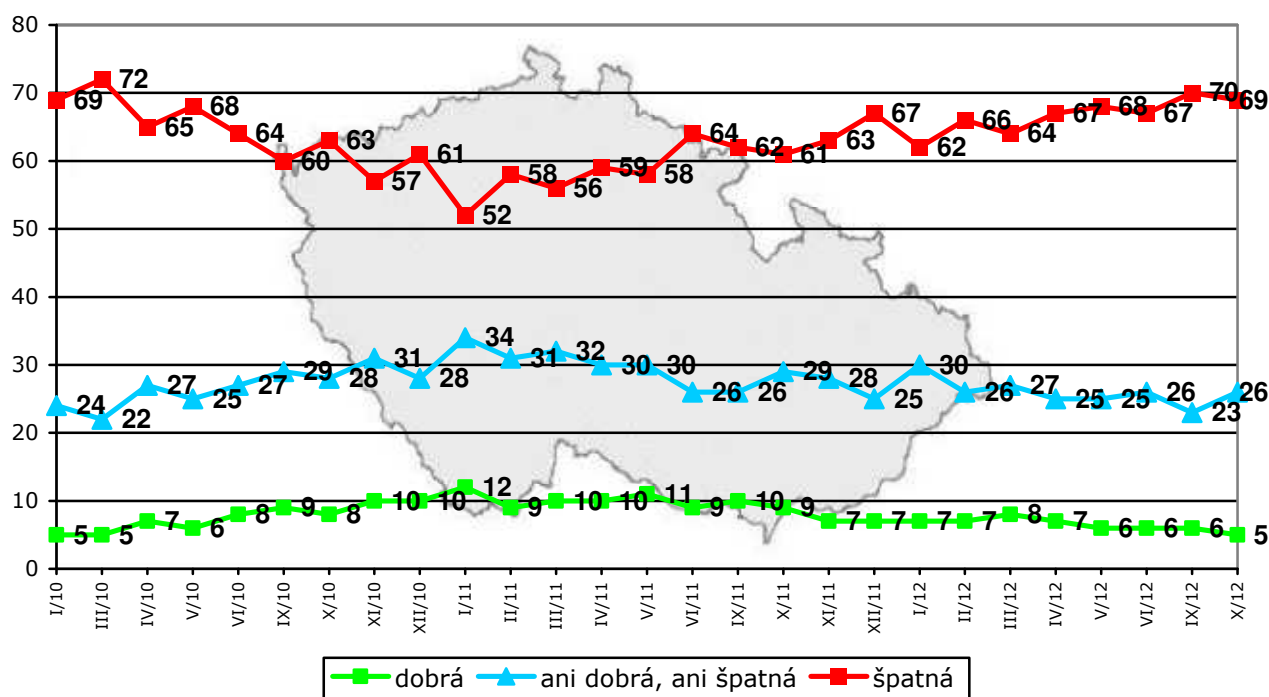
Graf 1: Hodnocení současné ekonomické situace v ČR (%)<sup>1</sup>



<sup>1</sup> Znění otázky: „Jak byste hodnotil současnou ekonomickou situaci v naší zemi? Je podle Vás velmi dobrá, dobrá, ani dobrá ani špatná, špatná, velmi špatná.“

Z výsledku šetření vyplynulo (viz graf 1), že více než dvoutřetinová většina (69 %) české veřejnosti hodnotí současnou ekonomickou situaci v zemi negativně, přičemž 26 % ji označilo za „velmi špatnou“ a 43 % za „špatnou“. Naopak příznivé hodnocení současné ekonomické situace se vyskytlo u 5 % dotázaných, kteří ji vesměs charakterizovali jako „dobrou“, zatímco odpověď „velmi dobrá“ se vyskytovala jen zcela ojediněle. Čtvrtina (25 %) lidí pak považuje současnou ekonomickou situaci v ČR za „ani dobrou, ani špatnou“. Zbývající 1 % oslovených se k tomuto dotazu nedokázalo vyjádřit a zvolilo odpověď „nevím“.

Graf 2: Hodnocení současné ekonomické situace v ČR (%)



Pozn.: Dopočet do 100 % tvoří odpovědi „nevím“, kategorie „dobrá“ zahrnuje součet podílů „velmi dobrá“ a „dobrá“, kategorie „špatná“ je součtem podílů „špatná“ a „velmi špatná“.

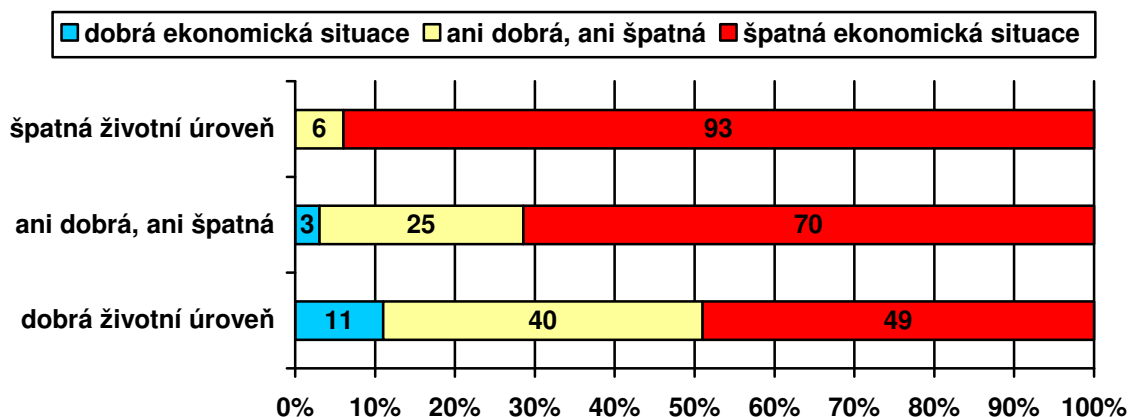
Z časového srovnání, které nabízí graf 2, vyplývá, že oproti předchozímu šetření ze září 2012 nedošlo k žádné statisticky významné změně. Aktuální hodnocení ekonomické situace je zároveň zřetelně horší než před rokem v říjnu 2011, kdy podíl kritického hodnocení byl celkově o osm procentních bodů nižší (61 %), a to primárně v podílu hodnocení „velmi špatná“, který činil 19 % oproti současným 26 %. Naopak podíl příznivého hodnocení byl tehdy vyšší o čtyři procentní body a stejně tak o čtyři procentní body vyšší byl i podíl hodnocení „ani dobrá, ani špatná“. Významné zhoršení hodnocení můžeme pozorovat i v porovnání s počátkem tohoto roku, v delším časovém horizontu pak lze vidět přes drobné fluktuace jasný trend postupného zhoršování hodnocení ekonomické situace od počátku roku 2011.

Podrobnější analýza ukázala, že optimismus v hodnocení současné ekonomické situace narůstá se subjektivně hodnocenou životní úrovní, i když i dotázaní s dobrou životní úrovní hodnotí ekonomickou situaci poměrně kriticky



(viz graf 3). Poněkud méně pesimisticky se o situaci vyjadřují absolventi vysokých škol, vyšší odborní nebo vedoucí pracovníci, podnikatelé se zaměstnanci, studenti, dotázaní ve věku 15 až 19 let a z hlediska politické orientace ti, kdo se hlásí k pravici nebo pravému středu, především pak stoupenci ODS a v menší míře i TOP 09 či KDU-ČSL. Naopak relativně kritičtějšími jsou vyučení bez maturity, lidé ve věku nad 60 let, důchodci, kvalifikovaní dělníci, respondenti hlásící se k levici a voliči KSČM či ČSSD.

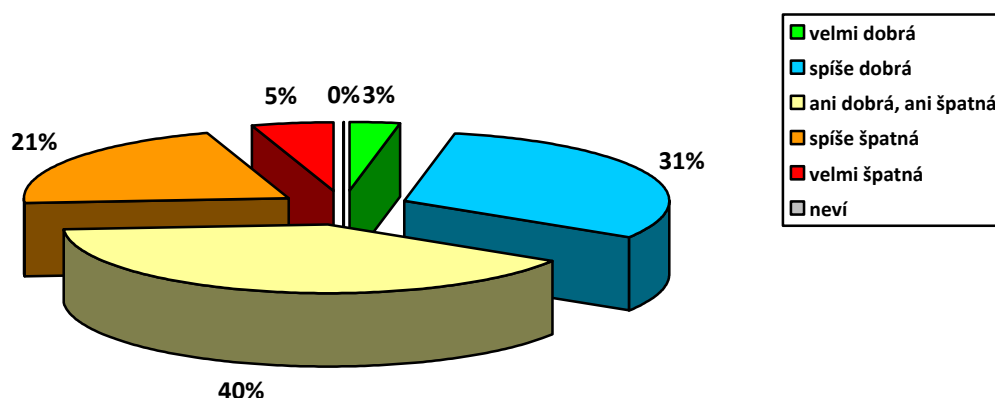
Graf 3: Hodnocení ekonomické situace ČR podle životní úrovně domácnosti (%)



Pozn.: Dopočet do 100 % tvoří odpovědi „neví“, kategorie „dobrá“ zahrnuje součet podílů „velmi dobrá“ a „dobrá“, kategorie „špatná“ je součtem podílů „špatná“ a „velmi špatná“.

Druhá otázka se týkala hodnocení životní úrovně samotných domácností, v nichž respondenti žijí.

Graf 4: Subjektivní hodnocení životní úrovně vlastní domácnosti<sup>2</sup> (%)

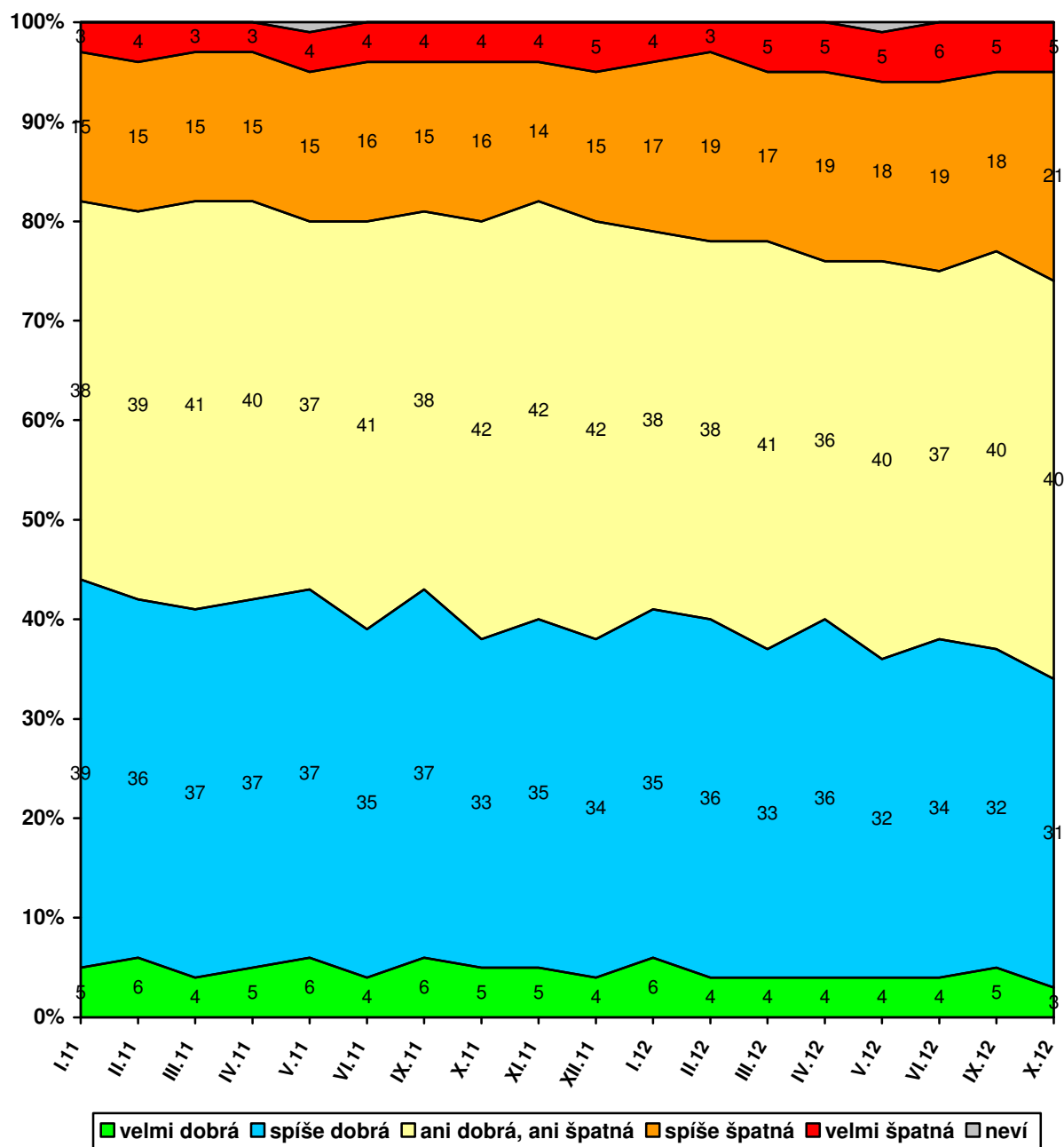


Jak ukazují výsledky v grafu 4, asi třetina (34 %) lidí má podle vlastního vyjádření dobrou životní úroveň své domácnosti, z toho 3 % ji hodnotí jako „velmi dobrou“ a 31 % jako „spíše dobrou“. Naopak za špatnou považuje životní

<sup>2</sup> Znění otázky: „Považujete životní úroveň Vaší domácnosti za velmi dobrou, za spíše dobrou, ani dobrou, ani špatnou, za spíše špatnou, nebo za velmi špatnou?“

úroveň své domácnosti čtvrtina (26 %) občanů, když 21 % ji označilo za „spíše špatnou“ a 5 % za „velmi špatnou“. Dvě pětiny (40 %) pak životní úroveň své domácnosti charakterizují jako „ani dobrou, ani špatnou“.

Graf 5: Subjektivní hodnocení životní úrovně vlastní domácnosti – časové srovnání (%)



Jak ukazují údaje zachycené v grafu 5, oproti předchozímu výzkumu došlo k mírnému zhoršení, když podíl příznivého hodnocení o tři procentní body poklesl a naopak podíl negativního hodnocení o tři procentní body vzrostl, což je posun právě na hranici statistické chyby. V porovnání s výsledkem zaznamenaným přesně před rokem v říjnu 2011 můžeme vidět nárůst podílu hodnocení životní úrovně jako špatné o šest procentních bodů a naopak pokles podílu těch, kdo životní úroveň své domácnosti hodnotí pozitivně, o čtyři procentní body. Přes

drobné výkyvy od počátku roku 2011 můžeme pozorovat trend pozvolného zhoršování v hodnocení životní úrovně vlastní domácnosti, což koresponduje i s trendem reálného sociálněekonomického vývoje, do něhož se promítá pokračující krize domácí ekonomiky.

Hodnocení životní úrovně se zlepšuje s rostoucím příjmem či stupněm dokončeného vzdělání respondenta. Ke spokojenější části obyvatel patří muži, lidé ve věku 20 až 29 let, studenti, vysoce kvalifikovaní odborní nebo vedoucí pracovníci, podnikatelé se zaměstnanci, nižší odborní pracovníci, potenciální voliči ODS nebo TOP 09 a ti, kdo se na pravolevé škále politické orientace hlásí k pravici nebo k pravému středu. Skupiny vnímající svou životní úroveň méně příznivě tvoří především respondenti ve věku nad 60 let, důchodci, nezaměstnaní, stoupenci KSČM či ČSSD, rozhodnutí nevoliči bez preferované strany a lidé, kteří sami sebe politicky řadí k levici či k levému středu.