



**Centrum pro výzkum veřejného mínění
Sociologický ústav AV ČR, v.v.i.**
Jilská 1, Praha 1
Tel./fax: 286 840 129
E-mail: martin.durdovic@soc.cas.cz

Názory občanů na sociální zabezpečení v ČR – listopad 2012

Technické parametry

<i>Výzkum:</i>	<i>Naše společnost, v12-11b</i>
<i>Realizátor:</i>	<i>Centrum pro výzkum veřejného mínění, Sociologický ústav AV ČR, v.v.i.</i>
<i>Projekt:</i>	<i>Naše společnost – projekt kontinuálního výzkumu veřejného mínění CVVM SOÚ AV ČR, v.v.i.</i>
<i>Termín terénního šetření:</i>	<i>12. – 19. 11. 2012</i>
<i>Výběr respondentů:</i>	<i>Kvótní výběr</i>
<i>Kvóty:</i>	<i>Kraj (oblasti NUTS 3), velikost místa bydliště, pohlaví, věk, vzdělání</i>
<i>Zdroj dat pro kvótní výběr:</i>	<i>Český statistický úřad</i>
<i>Reprezentativita:</i>	<i>Obyvatelstvo ČR ve věku od 15 let</i>
<i>Počet dotázaných:</i>	<i>1053</i>
<i>Metoda sběru dat:</i>	<i>Osobní rozhovor tazatele s respondentem</i>
<i>Výzkumný nástroj:</i>	<i>Standardizovaný dotazník</i>
<i>Otázky:</i>	<i>ES.23, ES.40</i>
<i>Zveřejněno dne:</i>	<i>13. prosince 2012</i>
<i>Zpracoval:</i>	<i>Martin Durdovič</i>

V listopadu 2012 zařadilo CVVM do svého pravidelného šetření blok otázek týkajících se sociální politiky. V rámci tohoto bloku jsme se ptali na to, v jaké míře by měl stát zajišťovat sociální zabezpečení svých občanů. Následně jsme v sadě otázek zjišťovali, jak občané hodnotí zajištění v různých oblastech sociální politiky. Zhruba čtyři pětiny lidí (82 %) hodnotí sociální politiku v ČR jako spíše či velmi špatnou.

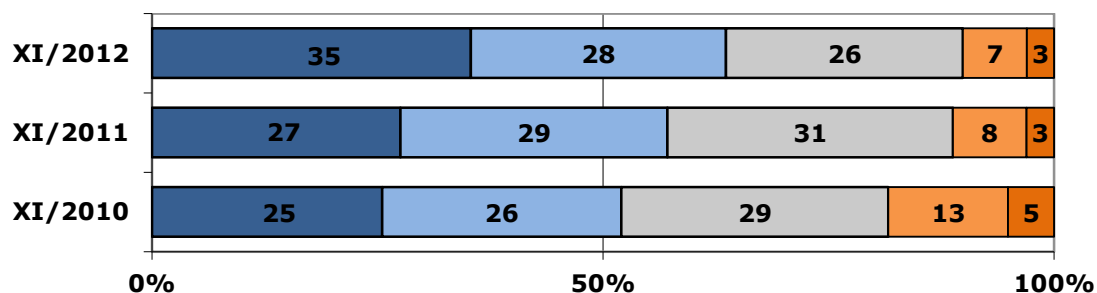
Názor na přiměřenou míru sociálního zabezpečení ze strany státu mohli dotázaní vyjádřit na pětibodové škále, ve které proti sobě na obou koncích stály protikladné výroky. Jak je zřejmé z grafů 1 až 3, otázky s takovými protikladnými výroky jsme v realizovaném šetření položili celkem tři.



Grafy 1 – 3: Ke kterému z každé dvojice následujících výroků byste se spíše přiklonil?¹

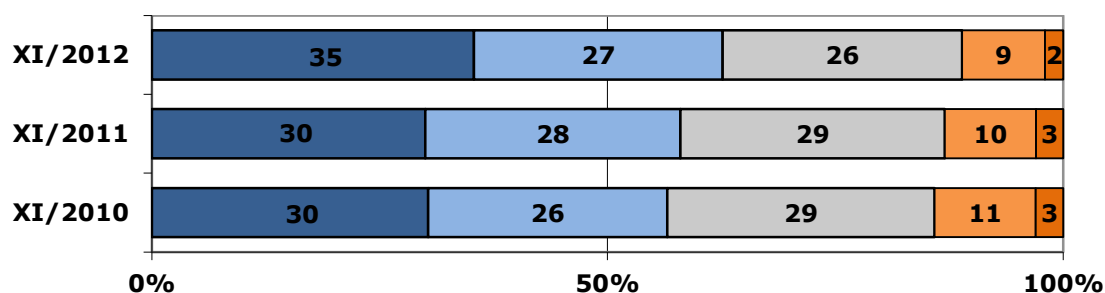
Sociální zabezpečení ze strany státu je v České republice příliš slabé a je potřeba je posílit.

Sociální zabezpečení ze strany státu je v České republice příliš štědré a je potřeba jej omezit.



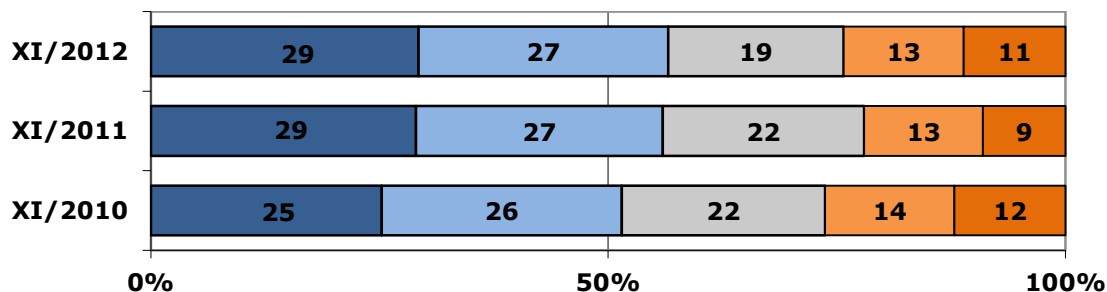
O sociální zabezpečení občanů se má postarat stát.

O své sociální zabezpečení se mají občané postarat sami.



Dávky a služby sociálního systému mají být určeny pouze potřebným a lidem v nouzi.

Některé dávky (např. porodné, přídatky na děti apod.) mají být vypláceny každému bez ohledu na to, zda má nízký či vysoký příjem.



Pozn.: Údaje v procentech, dopočet do 100 % tvoří odpovědi „neví“.

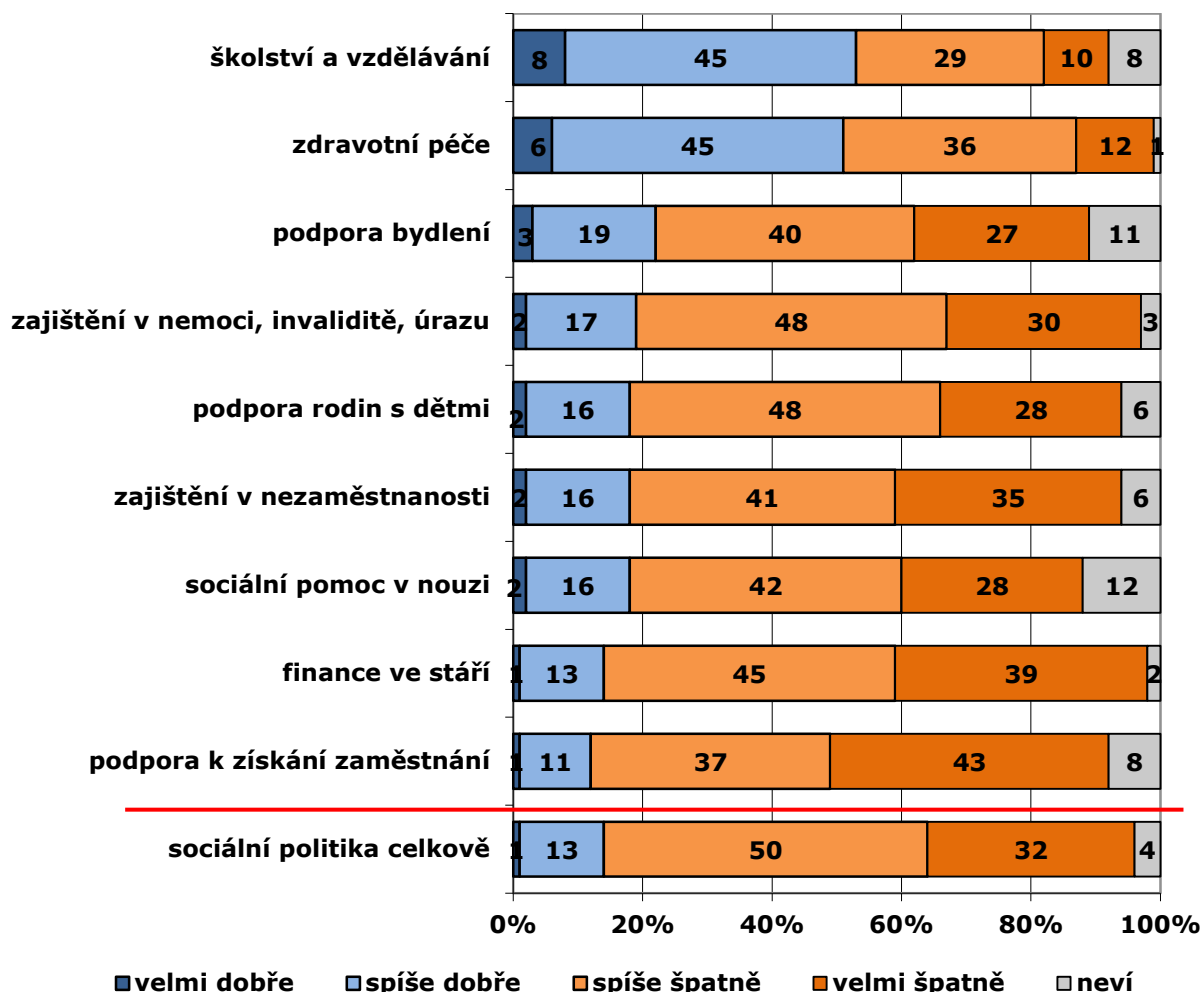
První dvě dvojice výroků v grafech 1 a 2 se protikladným způsobem vyslovují přímo k tématu sociálního zabezpečení: první dvojice se ptá na to, zda je systém sociálního zabezpečení v ČR slabý nebo silný, druhá dvojice se týká obecného normativního názoru, zda se o sociální zabezpečení občanů má starat stát nebo sami občané. V obou případech zaznamenaný názor vyznívá ve prospěch sociálně solidárního pojetí státu. Celkem přibližně tři pětiny Čechů (63 %) se domnívají, že sociální zabezpečení ze strany státu je v ČR příliš slabé, zhruba

¹ Znění otázky: „Ke kterému z každé dvojice následujících výroků byste se spíše přiklonil? Číslice 1 znamená, že se zcela přikláníte k výroku vlevo, číslice 5, že se zcela přikláníte k výroku vpravo. Číslice 3 znamená, že Váš postoj je někde mezi těmito dvěma výroky.“ V grafu 1 jsou v plném znění uvedeny jednotlivé výroky.

čtvrtina (26 %) zastává neutrální stanovisko a pouze desetina (10 %) si myslí, že sociální zabezpečení ze strany státu je třeba omezit. Pokud jde o otázku, zda se stát obecně má starat o sociální zabezpečení, naměřené procentuální podíly jsou téměř identické. Celkem asi tři pětiny Čechů (62 %) jsou přesvědčeny, že ano, neutrální názor vyjadřuje zhruba čtvrtina (26 %) a jen desetina (11 %) se domnívá, že starat se o sociální zabezpečení je věcí občanů. Z hlediska časového srovnání je možné pozorovat, že sociálněpolitická očekávání občanů vůči státu se v posledních letech zvyšují. Zejména to platí pro názor na faktickou politiku sociálního zabezpečení v ČR, kde mezi lety 2010 a 2012 celkový podíl těch, kdo systémem sociálního zabezpečení vnímají jako slabý, stoupl o 12 procentních bodů (z 51 % na 63 %).

Třetí dvojice výroků v grafu 3 se k tématu sociálního zabezpečení vztahuje nepřímo skrze otázku, zda dávky a služby sociálního systému mají být adresné, anebo plošné. Více než polovina populace (56 %) se vyslovuje pro to, aby sociální dávky a služby byly vypláceny adresně, tedy jen těm, kdo je skutečně potřebují, prostřední variantu odpovědi zastává zhruba pětina Čechů (22 %), zatímco přibližně čtvrtina (24 %) je pro to, aby takovéto dávky a služby byly vypláceny plošně všem, bez ohledu na výši jejich příjmu.

Názory na přiměřenou míru sociálního zabezpečení jsou provázány s řadou sociodemografických charakteristik populace. Celkem logicky hodnotí současnou úroveň sociálního zabezpečení v ČR hůře lidé deklarující špatnou životní úroveň své domácnosti, zatímco lidé s dobrou životní úrovní situaci vidí spíše opačně. Podobným způsobem se mínění strukturuje vzhledem k politické orientaci lidí (zastánci levice hodnotí sociální systém v ČR častěji jako příliš slabý, zatímco zastánci pravice zase jako příliš štědrý) a vzhledem k dosaženému vzdělání (systém v ČR je častěji pokládán za slabý lidmi s nedokončeným SŠ vzděláním a vyučenými, naopak je tomu u lidí s VŠ vzděláním). Velmi podobné, dokonce ještě o něco silnější, jsou vazby ke stejným sociodemografickým proměnným také u obecného normativního názoru na to, zda se o sociální zabezpečení má starat stát nebo sami občané. Zde lze navíc vysledovat i souvislost s věkem občanů: přesvědčení, že sociální zabezpečení má poskytovat stát, je silnější mezi seniory nad 60 let, mezi mladými lidmi ve věku 15 až 19 let je naproti tomu častější nevyhraněný názor (tj. odpověď prostřední variantou). U třetí dvojice výroků, jež se týká dávek a služeb sociálního systému, lze identifikovat vazbu na politickou orientaci: názor, že dávky a služby mají být poskytovány adresně, je statisticky významně silnější u lidí s levicovou politickou orientací, z hlediska konkrétních politických preferencí pak zejména u příznivců KSČM, ČSSD a KDU-ČSL.

Graf 4: Názory na zajištění vybraných oblastí sociální politiky v ČR²

Pozn.: Položky seřazeny sestupně podle procentuálního podílu kategorie „velmi dobře“.

Graf 4 prezentuje informaci o tom, jak občané hodnotí zajištění v různých oblastech sociální politiky, nehledě na to, zda jde o zajištění ze strany státu či ze strany nějakých jiných institucí. Poslední položka grafu představuje celkové hodnocení sociální politiky v ČR.

Celkem přibližně polovina populace ČR se domnívá, že úroveň zajištění je vyhovující v oblastech školství a vzdělávání (53 %) a zdravotní péče (51 %), přestože i v těchto oblastech je podíl těch, kdo si myslí, že jsou zajištěny „velmi dobře“, pouze menšinový. U všech ostatních oblastí sociální politiky převládá názor, že zajištění je více či méně špatné. Celkem zhruba dvě třetiny lidí soudí, že v ČR není dobře zajištěna podpora bydlení (67 %) a sociální pomoc v nouzi (70 %). Shodně asi tři čtvrtiny občanů mají za to, že v ČR není dobře řešeno za-

² Znění otázky: „Jsou podle Vás v České republice následující oblasti zajištěny dobře nebo špatně? a) Finanční zajištění ve stáří, b) zajištění v nemoci, při úrazu, invaliditě, c) zdravotní péče, d) podpora rodin s dětmi, e) zajištění v nezaměstnanosti, f) sociální pomoc v nouzi, g) podpora k získání zaměstnání při jeho ztrátě, h) podpora bydlení, i) školství a vzdělávání, j) sociální politika celkově?“ Varianty odpovědí: velmi dobře, spíše dobře, spíše špatně, velmi špatně.

jištění při nemoci, invaliditě či úrazu (78 %), že není dobře zajištěna podpora rodin s dětmi (76 %) a nezaměstnanost (76 %). Celkem asi čtyři pětiny lidí považují za nevyhovující způsob, jak v ČR dochází k finančnímu zajištění na stáří (84 %) a jak je pojata podpora k získání zaměstnání v případě, že dojde k jeho ztrátě (80 %).

Bilančním údajem o názoru na sociální politiku v ČR je poslední položka grafu 4: sociální politiku hodnotí jako velmi či spíše dobrou asi sedmina Čechů (14 %), čtyři pětiny Čechů (82 %) ji naopak hodnotí jako spíše či velmi špatnou. Z hlediska sociodemografických charakteristik populace vyjadřují mírně pozitivní hodnocení sociální politiky (odpověď „spíše dobré“) častěji lidé s dobrou životní úrovní své domácnosti a lidé s pravicovou politickou orientací. Výrazně negativní hodnocení (odpověď „velmi špatně“) je naopak častější mezi těmi, kdo uvádějí špatnou životní úroveň, ale také u obyvatel hlavního města Prahy.

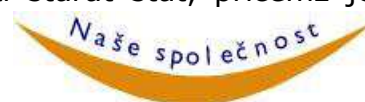
Tabulka 1: Názory na zajištění vybraných oblastí sociální politiky v ČR (časové srovnání v %)

	XI/2011 +/-	XI/2012 +/-
školství a vzdělávání	57/36	53/39
zdravotní péče	54/45	51/48
podpora bydlení	21/68	22/67
zajištění v nemoci, invaliditě, úrazu	23/74	19/78
podpora rodin s dětmi	22/72	18/76
zajištění v nezaměstnanosti	24/69	18/76
sociální pomoc v nouzi	21/65	18/70
finance ve stáří	16/81	14/84
podpora k získání zaměstnání	17/73	12/80
sociální politika celkově	18/77	14/82

Pozn.: Tabulka uvádí souhrnné procentuální podíly pozitivního (velmi dobře + spíše dobře) a negativního (spíše špatně + velmi špatně) hodnocení.

Tabulka 1 zasazuje názor na různé oblasti sociální politiky do časového srovnání. Jelikož k měření dosud došlo jen dvakrát během uplynulých dvou let, není zatím možné sledovat delší vývojové trendy. Srovnání s loňským rokem nicméně odhaluje pokles pozitivního hodnocení. Největší rozdíl byl zaznamenán u položky zajištění v nezaměstnanosti, kde podíl pozitivního hodnocení klesl o 6 procentních bodů (z 24 % na 18 %) a u položky týkající se podpory k získání nového zaměstnání, kde podíl pozitivních hodnocení klesl o 5 p. b. (ze 17 % na 12 %).

Z výzkumu celkově vyplývá, že většina občanů ČR očekává, že se o jejich sociální zabezpečení bude výrazně nebo alespoň zčásti starat stát, přičemž je



preferován adresný způsob poskytování sociálních dávek a služeb (viz grafy 1 až 3). Z hodnocení různých oblastí sociální politiky (viz graf 4) je zřejmé, že očekávání ohledně žádoucí úrovně sociálního zabezpečení se u největší části občanů naplňuje vzhledem k situaci v oblasti školství a vzdělávání a v oblasti zdravotní péče. Negativní hodnocení, jež převažuje u ostatních položek, ale dokládá, že úroveň zabezpečení v ostatních oblastech sociální politiky převážná většina Čechů vnímá jako nedostatečnou.