

**Centrum pro výzkum veřejného mínění
Sociologický ústav AV ČR, v.v.i.**

Jilská 1, Praha 1

Tel./fax: 286 840 129

E-mail: martin.buchtik@soc.cas.cz

Daně z pohledu veřejného mínění – listopad 2012

Technické parametry

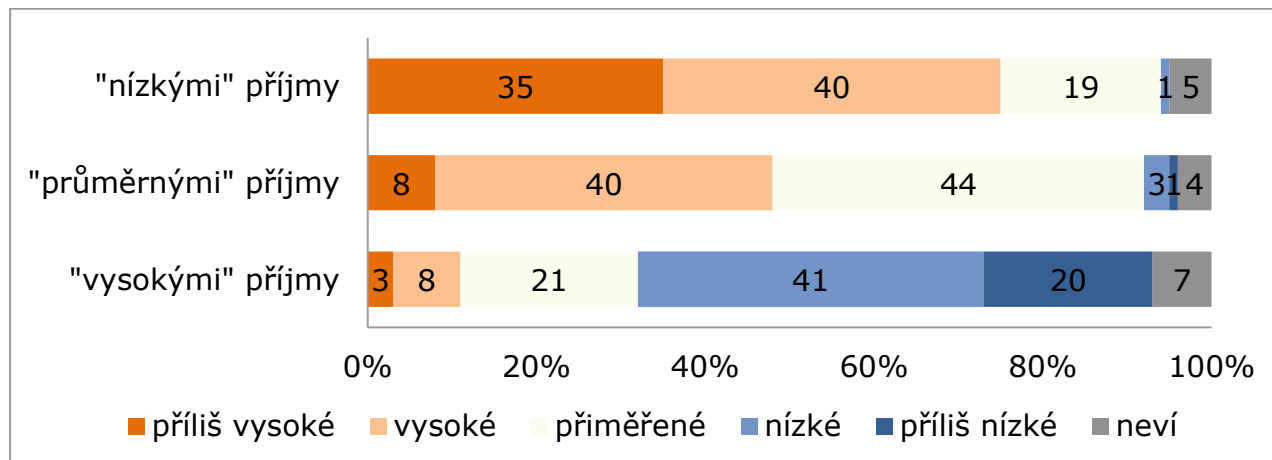
<i>Výzkum:</i>	<i>Naše společnost, v12-11b</i>
<i>Realizátor:</i>	<i>Centrum pro výzkum veřejného mínění, Sociologický ústav AV ČR, v.v.i.</i>
<i>Projekt:</i>	<i>Naše společnost – projekt kontinuálního výzkumu veřejného mínění CVVM SOÚ AV ČR, v.v.i.</i>
<i>Termín terénního šetření:</i>	<i>12. – 19. 11. 2012</i>
<i>Výběr respondentů:</i>	<i>Kvótní výběr</i>
<i>Kvóty:</i>	<i>Kraj (oblasti NUTS 3), velikost místa bydliště, pohlaví, věk, vzdělání</i>
<i>Zdroj dat pro kvótní výběr:</i>	<i>Český statistický úřad</i>
<i>Reprezentativita:</i>	<i>Obyvatelstvo ČR ve věku od 15 let</i>
<i>Počet dotázaných:</i>	<i>1053</i>
<i>Metoda sběru dat:</i>	<i>Osobní rozhovor tazatele s respondentem</i>
<i>Výzkumný nástroj:</i>	<i>Standardizovaný dotazník</i>
<i>Otázky:</i>	<i>EV.1, EU.15a, EV.31</i>
<i>Zveřejněno dne:</i>	<i>17. prosince 2012</i>
<i>Zpracoval:</i>	<i>Martin Buchtík</i>

Listopadové šetření CVVM se v krátkosti dotklo progresivního zdaňování příjmů a složitosti daňového systému. Konkrétně zjišťovalo, co veřejnost soudí o výši daní, pokud jde o lidi s vysokými, s průměrnými a s nízkými příjmy.¹ Oproti poslednímu šetření v únoru 2011 došlo k nárůstu počtu těch, kteří považují zdanění obyvatel s průměrnými nebo nízkými příjmy za vysoké.

Z šetření vyplynulo, že jen 11 % občanů považuje daně lidí s **vysokými příjmy** u nás za vysoké, 21 % za přiměřené a 61 % za nízké, v tom 20 % za „příliš nízké“. Daně lidí s **průměrným příjmem** jsou necelou polovinou (48 %) občanů hodnoceny jako vysoké a 44 % občanů je hodnotí jako přiměřené, za nízké je označují pouze 4 % dotázaných. Daně lidí s **nízkým příjmem** vidí tři čtvrtiny (75 %) jako vysoké, necelá pětina (19 %) jako přiměřené a pouhé 1 % jako nízké. Z těchto celkových výsledků lze usoudit, že většina veřejnosti nepovažuje rozložení daňového břemene mezi jednotlivé příjmové skupiny obyvatelstva za příliš spravedlivé. Nadměrnou zátěž nesou podle převládajícího mínění lidé s nízkými příjmy, přičemž výše daní u skupiny lidí s vysokými příjmy je nejčastěji pokládána za nízkou (viz graf 1).

¹ Otázka: „Co si myslíte o výši daní v našem státě? Nejprve se zamyslete nad daněmi lidí s vysokými příjmy, pak lidí s průměrnými příjmy a nakonec nad daněmi lidí s nízkými příjmy. Jsou v současné době daně příliš vysoké, vysoké, přiměřené, nízké, nebo příliš nízké u lidí s vysokými příjmy, u lidí s průměrnými příjmy, u lidí s nízkými příjmy?“

Graf 1: Daně jsou, pokud jde o lidi s „nízkými“ / „průměrnými“ / „vysokými“ příjmy – listopad 2012 (%)



V porovnání s minulým šetřením se postoj k míře zdanění lidí **s vysokými příjmy** významně nezměnil. Stávající hladina podílu respondentů považujících zdanění lidí s vysokými příjmy za nízké je tak od roku 2008 velmi stabilní a přitom výrazně vyšší, než byla kdykoli v období let 1999 až 2007, kdy navíc převládal trend pozvolného posunu od mínění, že lidé s vysokými příjmy odvádějí na daních málo, k názoru, že jejich zdanění je naopak vysoké (viz tabulku 1a).

V případě míry zdanění lidí **s průměrným příjmem** došlo oproti minulému šetření v únoru 2011 k výraznému posunu ve veřejném mínění. Došlo k nárůstu počtu těch, kteří považují zdanění této skupiny obyvatel za vysoké o třináct procentních bodů (z 35 % na 48 %), tedy zhruba na úroveň z let 2002 – 2008. (viz tabulku 1b).

Obdobně došlo k posunu v názoru na daně lidí **s nízkým příjmem**. Za vysoké nebo příliš vysoké považovaly v únoru loňského roku zdanění této skupiny obyvatel dvě třetiny dotázaných, což je o devět procentních bodů méně než v aktuálním šetření.

V posledních letech se podíl těch, kdo považují zdanění lidí s nízkým příjmem za vysoké, pohyboval okolo dvou třetin, v letech 2005 a 2008 pak šetření zachytila jeho mírné zvýšení nad úroveň 70 % (viz tabulku 1c).

Tabulka 1a: Daně jsou, pokud jde o lidi s „vysokými“ příjmy (%)

	9/99	3/02	9/05	2/07	2/08	2/09	2/10	2/11	11/12
příliš vysoké	4	4	7	7	3	2	1	1	3
vysoké	6	9	14	13	6	6	7	7	8
přiměřené	22	24	22	24	20	18	21	21	21
nízké	24	27	33	31	37	37	39	40	41
příliš nízké	29	15	11	12	24	25	22	22	20
vysoké/nízké	10/53	13/42	21/44	20/43	9/61	8/62	8/61	8/62	11/61

Pozn.: Procenta ve sloupci, dopočet do 100 % tvoří odpovědi „neví“.



Tabulka 1b: Daně jsou, pokud jde o lidi s „průměrnými“ příjmy (%)

	9/99	3/02	9/05	2/07	2/08	2/09	2/10	2/11	11/12
příliš vysoké	9	7	8	5	7	6	4	5	8
vysoké	31	37	42	42	39	32	27	30	40
přiměřené	46	40	39	42	42	49	54	52	44
nízké	3	3	3	2	4	3	4	4	3
příliš nízké	1	0	0	0	0	0	1	1	1
vysoké/nízké	40/4	44/3	50/3	47/2	46/4	38/3	31/5	35/5	48/4

Pozn.: Procenta ve sloupci, dopočet do 100 % tvoří odpovědi „neví“.

Tabulka 1c: Daně jsou, pokud jde o lidi s „nízkými“ příjmy (%)

	9/99	3/02	9/05	2/07	2/08	2/09	2/10	2/11	11/12
příliš vysoké	28	27	27	25	34	30	24	27	35
vysoké	35	40	46	41	38	38	39	39	40
přiměřené	25	17	16	23	18	19	25	23	19
nízké	1	2	2	2	2	2	2	2	1
příliš nízké	0	0	0	0	1	1	1	0	0
vysoké/nízké	63/1	67/2	73/2	66/2	72/3	68/3	63/3	66/2	75/1

Pozn.: Procenta ve sloupci, dopočet do 100 % tvoří odpovědi „neví“.

Analýza podle jednotlivých sociodemografických a jiných třídících znaků podle očekávání ukázala, že zdanění lidí s vysokými příjmy za vysoké nebo přiměřené častěji označují lidé s vyšším osobním příjmem či s dobrou životní úrovní domácnosti, absolventi vysokých škol, vysoce kvalifikovaní odborníci nebo vedoucí pracovníci, podnikatelé nebo živnostníci a z hlediska politické orientace lidé hlásící se k politické pravici. V těchto skupinách se zároveň méně často vyskytoval názor, že by tyto daně byly nízké, což naopak relativně častěji vyjadřovali respondenti s nižším příjmem či horší životní úrovní, důchodci, lidé řadící se na pravolevé politické škále nalevo od středu.

Zdanění lidí s průměrnými příjmy jako přiměřené ve zvýšené míře hodnotí dotázaní s dobrou životní úrovní a lidé pravicové orientace.

Za vysoké zdanění lidí s nízkými příjmy častěji považují lidé se špatnou životní úrovní a nižším příjmem, nezaměstnaní, zaměstnanci v dělnických profesích a lidé hlásící se k levici. Častěji za přiměřené zdanění lidí s nízkým příjmem označovali absolventi vysokých škol, dotázaní s dobrou životní úrovní a vyššími příjmy, podnikatelé nebo osoby samostatně výdělečně činné a lidé řadící se na pravolevé politické škále k pravici.

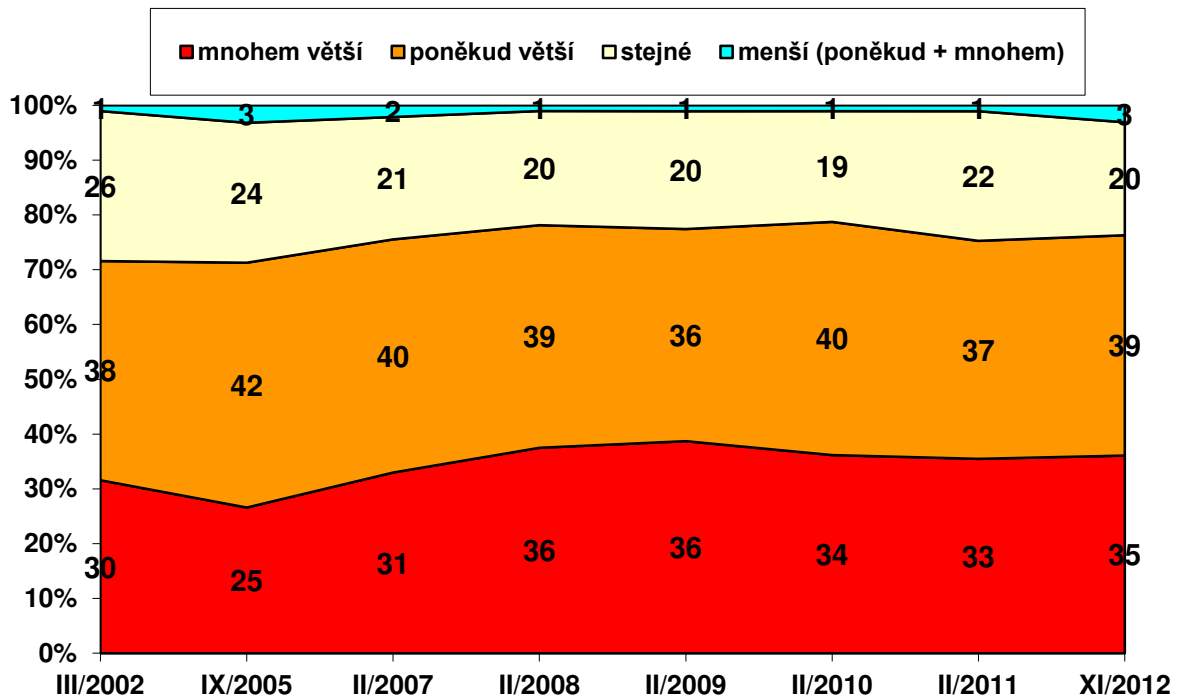
V šetření byla všem respondentům také položena otázka sledující postoj k progresivnímu zdaňování osobních příjmů: „Lidé platí daně ve výši určitého procenta ze svých příjmů. Myslíte si, že v porovnání s lidmi s nízkými příjmy by měli lidé s vysokými příjmy odvádět na daních mnohem větší procento ze svých příjmů, poněkud větší procento ze svých příjmů, stejné procento, jako lidé s nízkými příjmy, poněkud menší procento ze svých příjmů, nebo mnohem menší procento ze svých příjmů?“

Výsledky v grafu 2 ukazují, že u české veřejnosti převládá postoj představující podporu více či méně progresivního zdaňování osobních příjmů. Celkem 74 % dotázaných soudí, že by procento odvedené na daních u lidí s vysokými příjmy mělo být vyšší než u lidí s nízkými příjmy, přičemž 35 % dokonce uvedlo, že by mělo být „mnohem vyšší“. 20 % respondentů se vyslovilo



pro zdaňování stejnou sazbou bez ohledu na výši příjmu a jen malá část (3 %) dotázaných uváděla, že by lidé s vyššími příjmy měli na daních odvádět relativně menší část z nich v porovnání s těmi, kdo mají nízký příjem. Jak je zřejmé z grafu, v posledních pěti letech je názor veřejnosti na progresivní zdaňování poměrně stabilní.

Graf 2: Jaké by mělo být procento daně z příjmu u lidí s vysokými příjmy oproti lidem s nízkým příjmem? (%)



Pozn.: Procenta ve sloupci, dopočet do 100 % tvoří odpovědi „neví“.

Analýza podle jednotlivých třídících znaků ukázala, že podpora vyšších daňových sazeb pro lidi s vysokými příjmy v různé míře převažuje ve všech skupinách populace, které jsou v souboru významně zastoupeny. Přesto relativně nižší podporu progresivního zdaňování příjmů šetření zaznamenalo mezi těmi, kdo se hlásí k pravici, vysoce kvalifikovanými odbornými či vedoucími pracovníky, podnikateli, absolventy vysokých škol nebo středních škol s maturitou a dotázanými s dobrou životní úrovní (a to zejména v kategorii „mnohem větší“)

Kromě otázek, které se týkaly daňové progrese, listopadové šetření zjišťovalo, zda lidé podle svého vlastního mínění rozumí či nerozumí současnému daňovému systému v České republice.²

² Otázka: „Řekl byste, že našemu systému daní rozumíte? Rozhodně ano, spíše ano, spíše ne, rozhodně ne?“

Podle výsledků zachycených v tabulce 2 našemu daňovému systému nerozumí asi tři pětiny (62 %) občanů, zatímco třetina (33 %) jej podle vlastního vyjádření chápe. Oproti předchozímu šetření se situace významně nezměnila.

Míra deklarovaného porozumění daňové soustavě se celkem podle očekávání zvyšuje společně se vzděláním respondenta a také s rostoucí životní úrovní. Relativně vyšší podíly těch, kdo daňové soustavě podle svého mínění rozumějí, šetření ukázalo zejména mezi podnikateli a živnostníky, mezi vysoce kvalifikovanými odbornými nebo řídicími pracovníky a voliči pravice.

Tabulka 2: Rozumí systému daní (%)

	II/ 2007	II /2008	II/ 2009	II/ 2010	II/ 2011	XI/ 2012
rozhodně ano	3	5	3	4	3	4
spíše ano	25	27	27	29	29	29
spíše ne	42	41	40	39	42	39
rozhodně ne	22	20	22	21	19	23
neví	8	7	8	7	7	5

Pozn.: Procenta ve sloupci.