



**Centrum pro výzkum veřejného mínění
Sociologický ústav AV ČR, v.v.i.**

Jilská 1, Praha 1

Tel./fax: 286 840 129

E-mail: jan.cervenka@soc.cas.cz

Občané o důchodovém systému – prosinec 2012

Technické parametry

Výzkum:	<i>Naše společnost, v12-12</i>
Realizátor:	<i>CVVM, Sociologický ústav AV ČR, v.v.i.</i>
Projekt:	<i>Naše společnost – projekt kontinuálního výzkumu veřejného mínění CVVM SOÚ AV ČR, v.v.i.</i>
Termín terénního šetření:	<i>3. – 10. 12. 2012</i>
Výběr respondentů:	<i>Kvótní výběr</i>
Kvóty:	<i>Kraj (oblasti NUTS 3), velikost místa bydliště, pohlaví, věk, vzdělání</i>
Zdroj dat pro kvótní výběr:	<i>Český statistický úřad</i>
Reprezentativita:	<i>Obyvatelstvo ČR ve věku od 15 let</i>
Počet dotázaných:	<i>1047</i>
Metoda sběru dat:	<i>Osobní rozhovor tazatele s respondentem</i>
Výzkumný nástroj:	<i>Standardizovaný dotazník</i>
Otázky:	<i>ES.28</i>
Zveřejněno dne:	<i>28. ledna 2013</i>
Zpracoval:	<i>Jan Červenka</i>

V rámci svého prosincového šetření se Centrum pro výzkum veřejného mínění SOÚ AV ČR, v.v.i., zaměřilo na některé otázky spojené s důchodovým systémem a reformou penzí. V rámci tohoto tematického bloku pak kromě jiného předložilo respondentům tři dvojice protichůdných výroků vyjadřujících obecné postoje k různým charakteristikám důchodového systému, k nimž dotázaní vyjadřovali postoj v rámci pětibodové škály, kde bod 1 znamenal ztotožnění se s prvním z dvojice proti sobě stojících výroků a bod 5 naopak představoval úplný příklon k druhému výroku.¹ Jednotlivé výroky se přitom týkaly rozporu mezi principem solidarity a zásluhovosti v důchodovém systému, toho, zda je systém ve své stávající podobě spravedlivý či nespravedlivý, a toho, zda by se o finanční zabezpečení lidí v důchodovém věku měl postarat stát nebo sami občané.

¹ Znění otázky: „Ke kterému z každé dvojice následujících výroků byste se spíše přiklonil? Číslice 1 znamená, že se zcela přikláníte k výroku vlevo, číslice 5, že se zcela přikláníte k výroku vpravo. Číslice 3 znamená, že Váš postoj je někde mezi těmito dvěma výroky.“ (Výroky viz tabulka 1.)



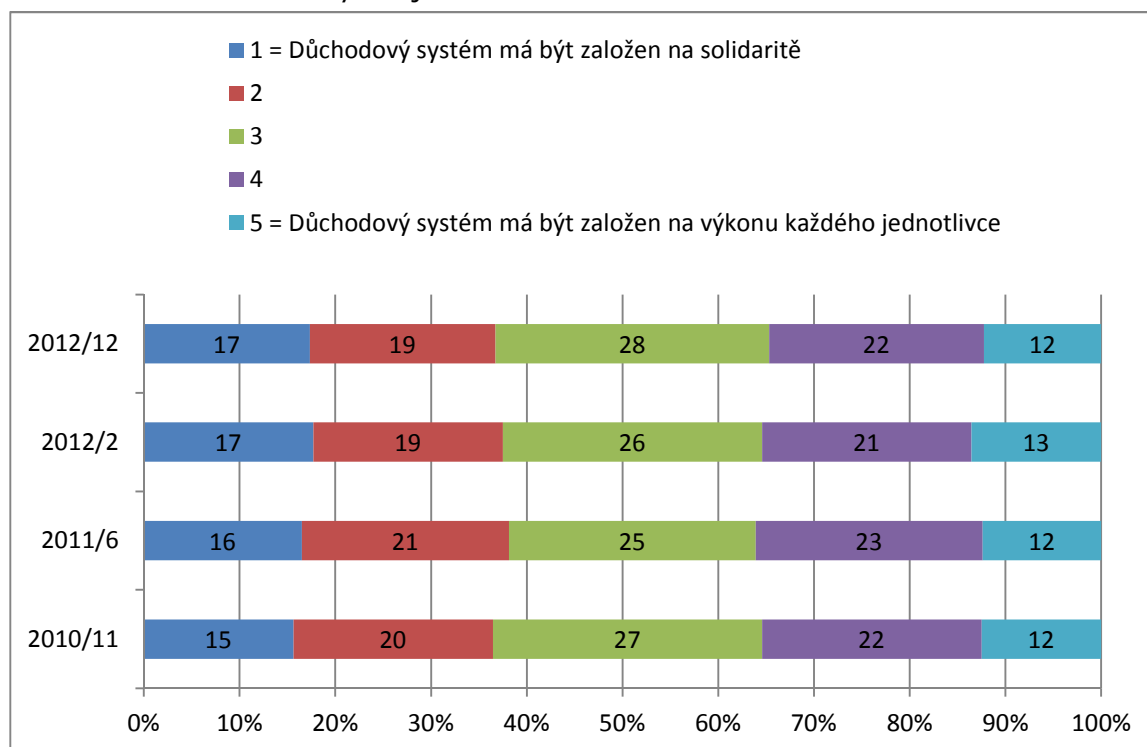
Tabulka 1: Názory občanů na důchodový systém v ČR (v %)

Výrok A	1	2	3	4	5	Výrok B
Důchodový systém má být založen na solidaritě, to znamená, že výše důchodů těch, co přispívají do systému více, a těch, co přispívají méně, se příliš neliší.	17	19	28	22	12	Důchodový systém má být založen na výkonu každého jednotlivce, to znamená, že výše jeho důchodu se zcela odvíjí od výše jeho příspěvku do systému.
O finanční zabezpečení občanů v důchodu se má postarat stát.	35	28	27	7	2	O své finanční zabezpečení v důchodu se mají občané postarat sami.
Současný důchodový systém je spravedlivý.	6	16	35	20	17	Současný důchodový systém je nespravedlivý."

Pozn.: Dopočet do 100 % tvoří spontánní odpovědi *nevím*.

V případě první dvojice výroků stávících proti sobě princip solidarity a zásluhovosti důchodového systému je česká společnost rozpolcená. Odpovědi se rovnoměrně rozložily mezi oba výroky reprezentující na jedné straně solidaritu a na straně druhé výkon. O něco více než třetina (36 %) občanů se přiklání spíše k solidaritě v systému, podobný podíl (34 %) naopak k principu zásluh v podobě výkonu. O málo více než čtvrtina (28 %) se pak v tomto ohledu ve svých názorech pohybuje uprostřed. Co se týče odpovědnosti státu nebo jednotlivce za finanční zajištění v důchodu, v tomto případě se populace přiklání spíše k odpovědnosti státu. Bezmála dvě třetiny (63 %) se kloní k odpovědnosti státu, o málo více než čtvrtina (27 %) volí střed mezi státem a jednotlivcem. Pouze zhruba desetina (9 %) si myslí, že se o své finanční zajištění v důchodu mají starat občané sami. Další dvojice výroků zjišťovala, zda se současný důchodový systém zdá obyvatelům být spravedlivý. O málo více než pětina (22 %) si myslí, že spravedlivý je, ovšem necelé dvě pětiny (37 %) jsou opačného názoru. Třetina (35 %) veřejnosti si myslí, že je spravedlivý tak napůl.

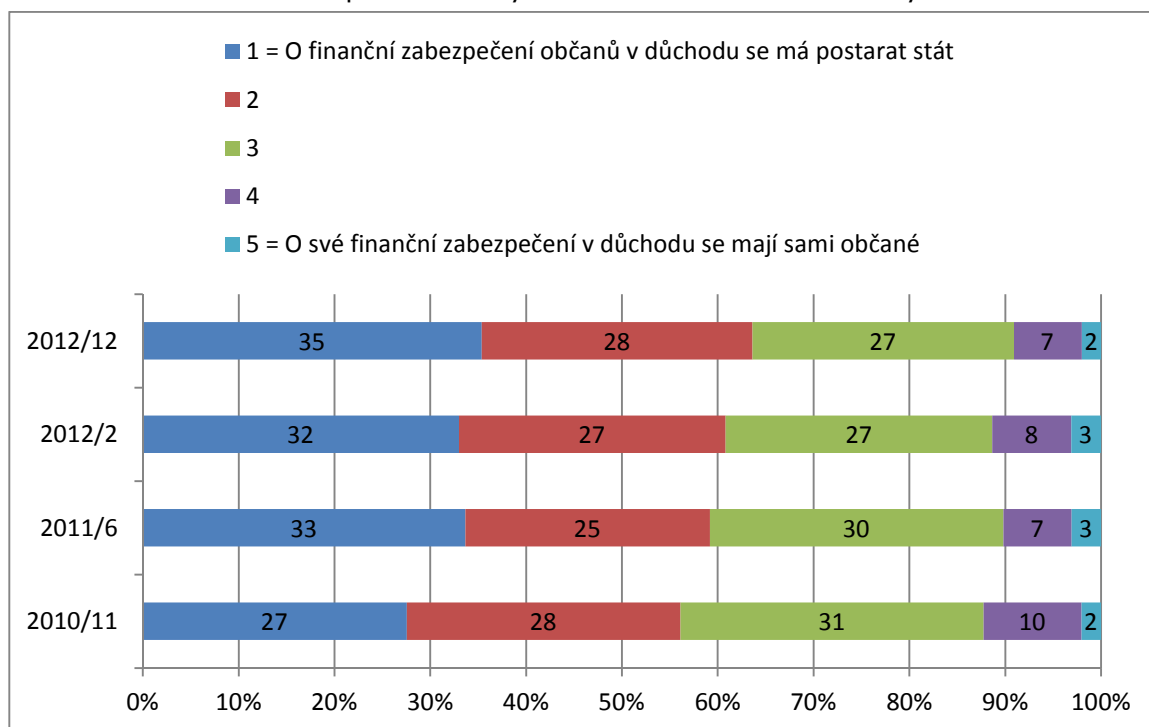
Graf 1: Solidarita nebo výkon jednotlivce



Pozn.: Dopočet do 100 % tvoří spontánní odpovědi *nevím*.

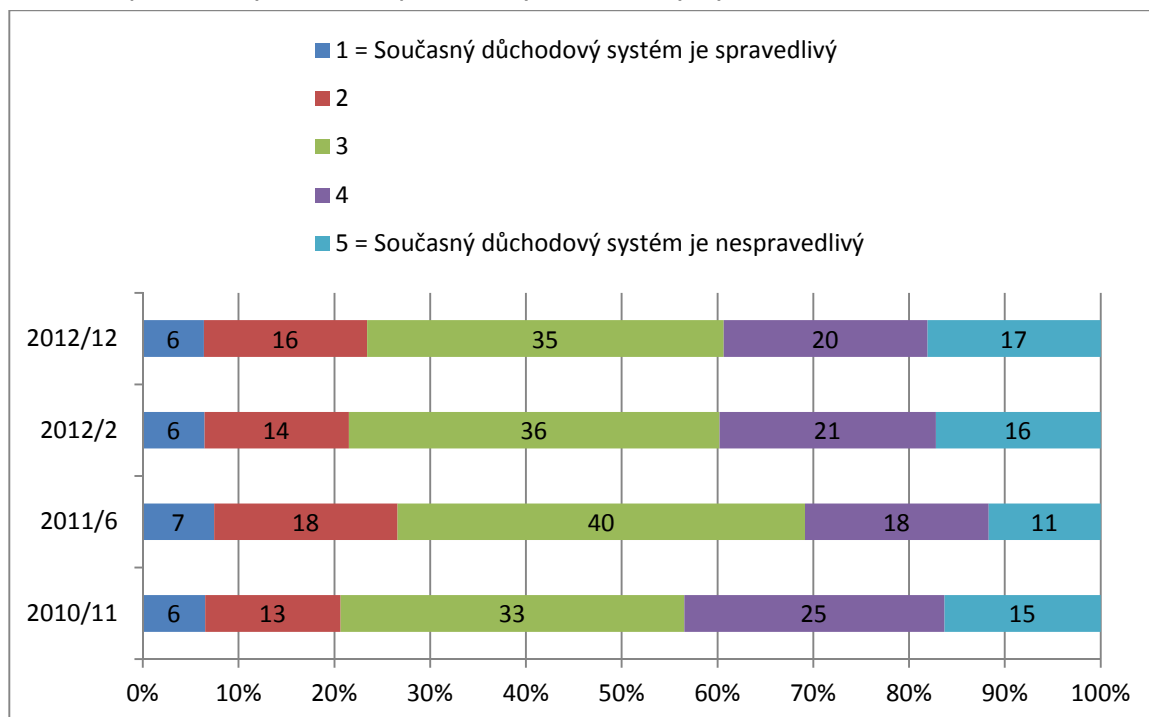


Graf 2: Důchodové zabezpečení má být starostí státu nebo samotných občanů



Pozn.: Dopočet do 100 % tvoří spontánní odpovědi *nevím*.

Graf 3: Spravedlivý nebo nespravedlivý důchodový systém



Pozn.: Dopočet do 100 % tvoří spontánní odpovědi *nevím*.

Podíváme-li se na vývoj postojů k jednotlivým dvojicím výroků v čase, v prvním případě, kde šlo o rozhodování mezi principem solidarity a zásluhovosti (viz graf 1), jsou



názory české veřejnosti v posledních dvou letech, kdy CVVM realizuje opakovaně srovnatelné výzkumy na toto téma, v podstatě stabilní bez jakýchkoli významných změn. U otázky, zda by měl o finanční zabezpečení lidí v důchodovém věku spíše pečovat stát, nebo zda by se o to měli občané starat sami, v posledních dvou letech zřetelně posiloval i jinak jednoznačně většinový názor, že by to měl dělat stát. V listopadu 2010, kdy se podobné šetření uskutečnilo poprvé, tento názor zastávalo 55 % respondentů, v současnosti je to o osm procentních bodů více, a to přímo v tom bodě škály, který reprezentuje ztotožnění se s tímto stanoviskem. V případě otázky, zda je současný důchodový systém spravedlivý, nebo nespravedlivý, byly výsledky předchozích výzkumů v podstatě srovnatelné s aktuálním šetřením s jednou výjimkou, kterou představoval výzkum z června 2011, kdy byl zaznamenán nižší podíl těch, kdo současný důchodový systém označovali za nespravedlivý.

Z hlediska sociodemografických a jiných třídících znaků můžeme vidět, že podpora principu solidarity klesá a přesouvá se ve prospěch principu zásluhovosti spolu s rostoucím vzděláním, se zlepšujícím se hodnocením životní úrovně vlastní domácnosti, s rostoucím příjmem a rovněž s posunem v sebezařazení na pravolevé škále politické orientace ve směru od levice k pravici. K solidaritě se pak poněkud více přiklánějí lidé ve věku nad 60 let, důchodci, nezaměstnaní, voliči KSČM a lidé, kteří by nepřišli k volbám a nepreferují žádnou stranu. K zásluhovosti se ve zvýšené míře přiklánějí podnikatelé a živnostníci, vysoce kvalifikovaní odborníci nebo vedoucí pracovníci a příznivci ODS.

V podstatě analogické rozdíly se objevily i v případě toho, zda by se o finanční zajištění důchodců měl starat stát, nebo sami občané. Ty skupiny, které preferují solidaritu, více zdůrazňují i roli státu a naopak ti, kdo upřednostňují zásluhovost, poněkud častěji inklinují k tomu, že by se o své finanční zajištění v důchodu měli lidé starat sami.

Hodnocení současného důchodového systému jako spravedlivého či nespravedlivého pak celkově vykazuje menší rozdíly, které jsou jen v některých případech statisticky významné. Trochu častěji jako spravedlivý stávající systém hodnotí lidé hlásící se k levici, voliči ČSSD a důchodci.