

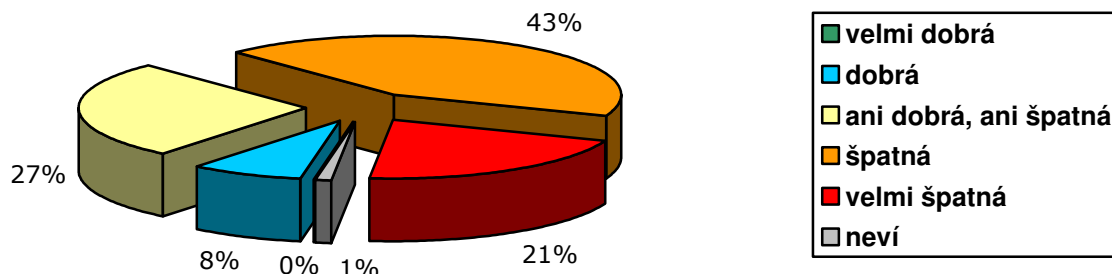
Občané o hospodářské situaci ČR a o životní úrovni svých domácností – březen 2013

Technické parametry

Výzkum:	Naše společnost, v13-03
Realizátor:	CVVM, Sociologický ústav AV ČR, v.v.i.
Projekt:	Naše společnost – projekt kontinuálního výzkumu veřejného mínění CVVM SOÚ AV ČR, v.v.i.
Termín terénního šetření:	4. – 11. 3. 2013
Výběr respondentů:	Kvótní výběr
Kvóty:	Kraj (oblasti NUTS 3), velikost místa bydliště, pohlaví, věk, vzdělání
Zdroj dat pro kvótní výběr:	Český statistický úřad
Reprezentativita:	Obyvatelstvo ČR ve věku od 15 let
Počet dotázaných:	1059
Metoda sběru dat:	Osobní rozhovor tazatele s respondentem
Výzkumný nástroj:	Standardizovaný dotazník
Otázky:	EV.10, IDE.1
Zveřejněno dne:	28. března 2013
Zpracoval:	Jan Červenka

V rámci svého březnového šetření Centrum pro výzkum veřejného mínění SOÚ AV ČR, v.v.i., položilo respondentům dvě otázky týkající se hodnocení současné ekonomické situace v České republice a hodnocení životní úrovně jejich domácností.

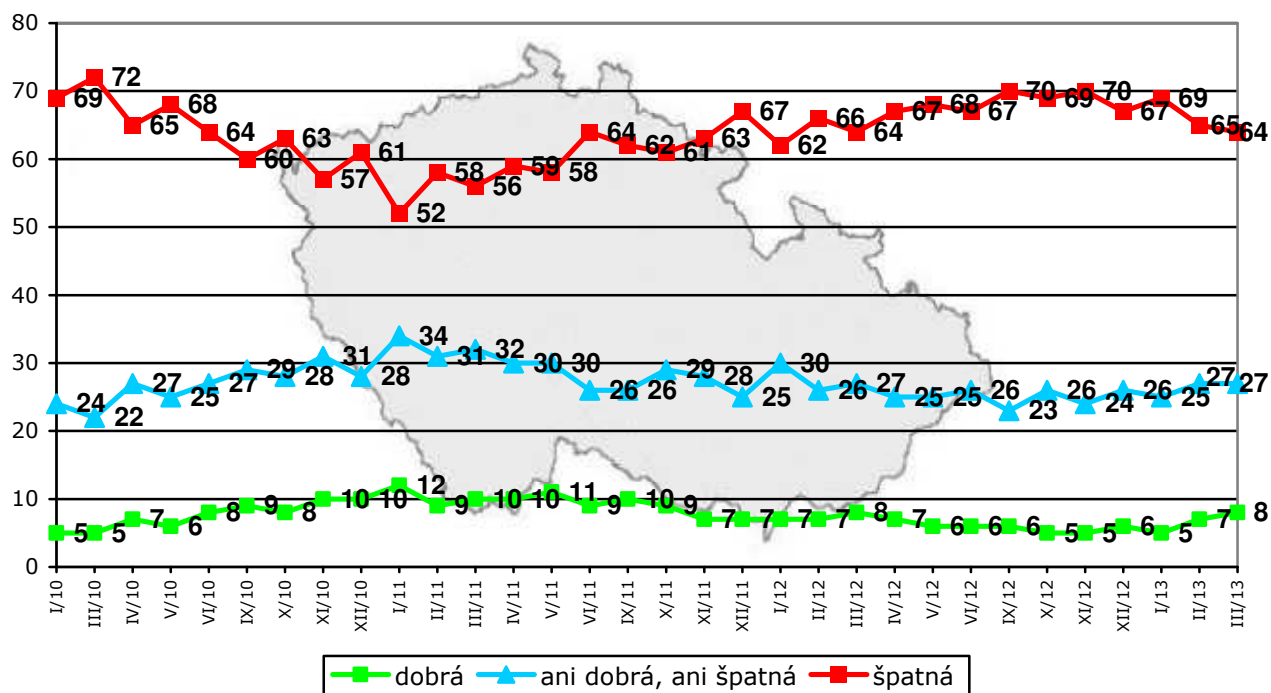
Graf 1: Hodnocení současné ekonomické situace v ČR (%)¹



¹ Znění otázky: „Jak byste hodnotil současnou ekonomickou situaci v naší zemi? Je podle Vás velmi dobrá, dobrá, ani dobrá ani špatná, špatná, velmi špatná.“

Z výsledku šetření vyplynulo (viz graf 1), že téměř dvoutřetinová většina (64 %) české veřejnosti hodnotí současnou ekonomickou situaci v zemi negativně, přičemž 21 % ji označilo za „velmi špatnou“ a 43 % za „špatnou“. Naopak příznivé hodnocení současné ekonomické situace se vyskytlo u 8 % dotázaných, kteří ji vesměs charakterizovali jako „dobrou“, zatímco odpověď „velmi dobrá“ se vyskytovala jen zcela ojediněle. Čtvrtina (27 %) lidí pak považuje současnou ekonomickou situaci v ČR za „ani dobrou, ani špatnou“. Čtvrtina (27 %) lidí pak považuje současnou ekonomickou situaci v ČR za „ani dobrou, ani špatnou“. Zbývající 1 % oslovených se k tomuto dotazu nedokázalo vyjádřit a zvolilo odpověď „nevím“.

Graf 2: Hodnocení současné ekonomické situace v ČR (%)



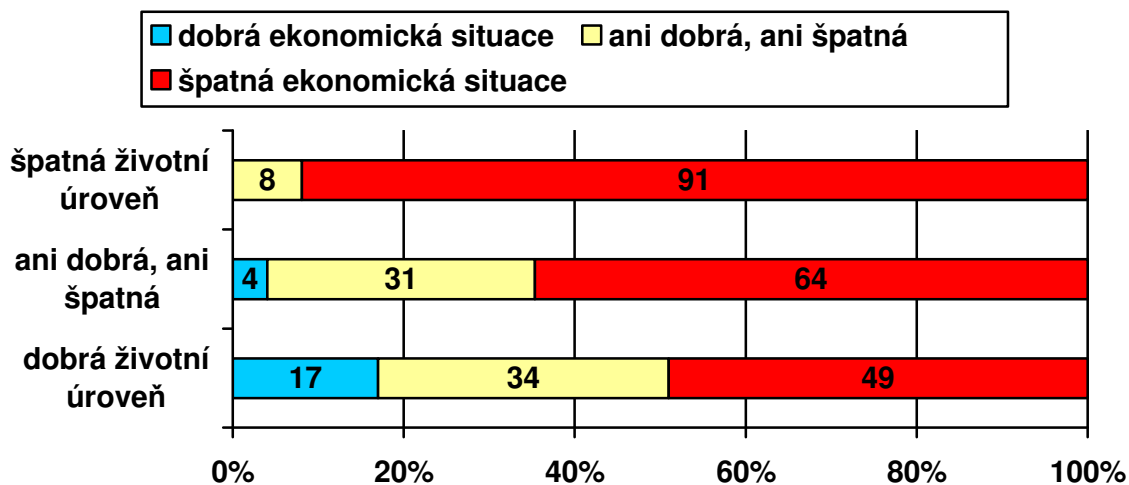
Pozn.: Dopočet do 100 % tvoří odpovědi „nevím“, kategorie „dobrá“ zahrnuje součet podílů „velmi dobrá“ a „dobrá“, kategorie „špatná“ je součtem podílů „špatná“ a „velmi špatná“.

Z časového srovnání, které nabízí graf 2, vyplývá, že oproti předchozímu šetření z února 2013 nedošlo k žádné statisticky významné změně. Oproti lednu se však podíl negativního hodnocení snížil o pět procentních bodů. Současné hodnocení ekonomické situace je zároveň shodné s daty zjištěnými před rokem v březnu 2012. Celkově hodnocení současné ekonomické situace tak zůstává stále o něco horší, než zpravidla bývalo v období od druhé poloviny roku 2010 do poloviny roku 2011.

Podrobnější analýza ukázala, že optimismus v hodnocení současné ekonomické situace narůstá se subjektivně hodnocenou životní úrovní, i když i dotázaní s dobrou životní úrovní hodnotí ekonomickou situaci poměrně kriticky (viz graf 3). Z hlediska věku poněkud méně nepříznivě situaci hodnotí mladí ve věku 15 až 19 let, hůře naopak lidé od 60 let výše. Relativně méně pesimisticky se o ní vyjadřují absolventi vysokých škol nebo středních škol s maturitou, podnikatelé se zaměstnanci, studenti a z hlediska politické orientace ti, kdo se hlásí k pravici nebo pravému středu, především pak stoupenci ODS či TOP 09. Naopak kritičtějšími jsou v tomto ohledu dotázaní se základním vzděláním bez

studentů, důchodci, respondenti hlásící se k levici a voliči KSČM nebo rozhodnutí nevoliči bez preferované strany.

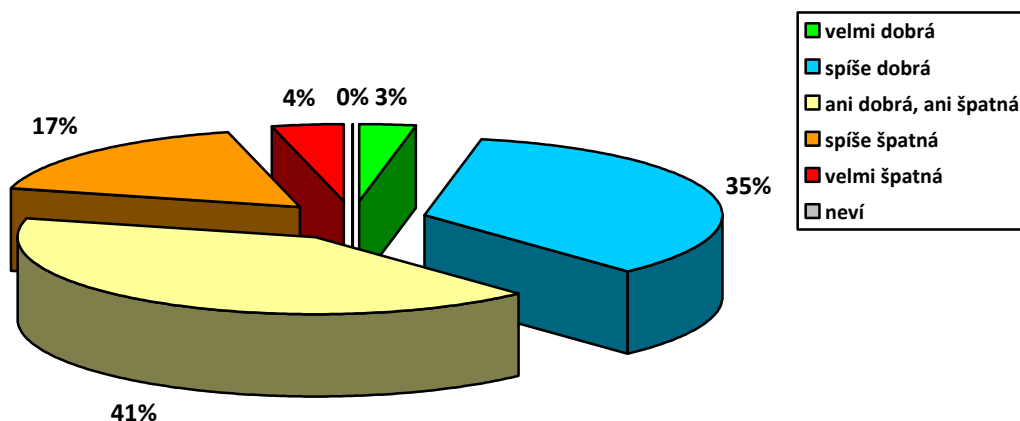
Graf 3: Hodnocení ekonomické situace ČR podle životní úrovně domácnosti (%)



Pozn.: Dopočet do 100 % tvoří odpovědi „neví“, kategorie „dobrá“ zahrnuje součet podílů „velmi dobrá“ a „dobrá“, kategorie „špatná“ je součtem podílů „špatná“ a „velmi špatná“.

Druhá otázka se týkala hodnocení životní úrovně samotných domácností, v nichž respondenti žijí.

Graf 4: Subjektivní hodnocení životní úrovně vlastní domácnosti² (%)

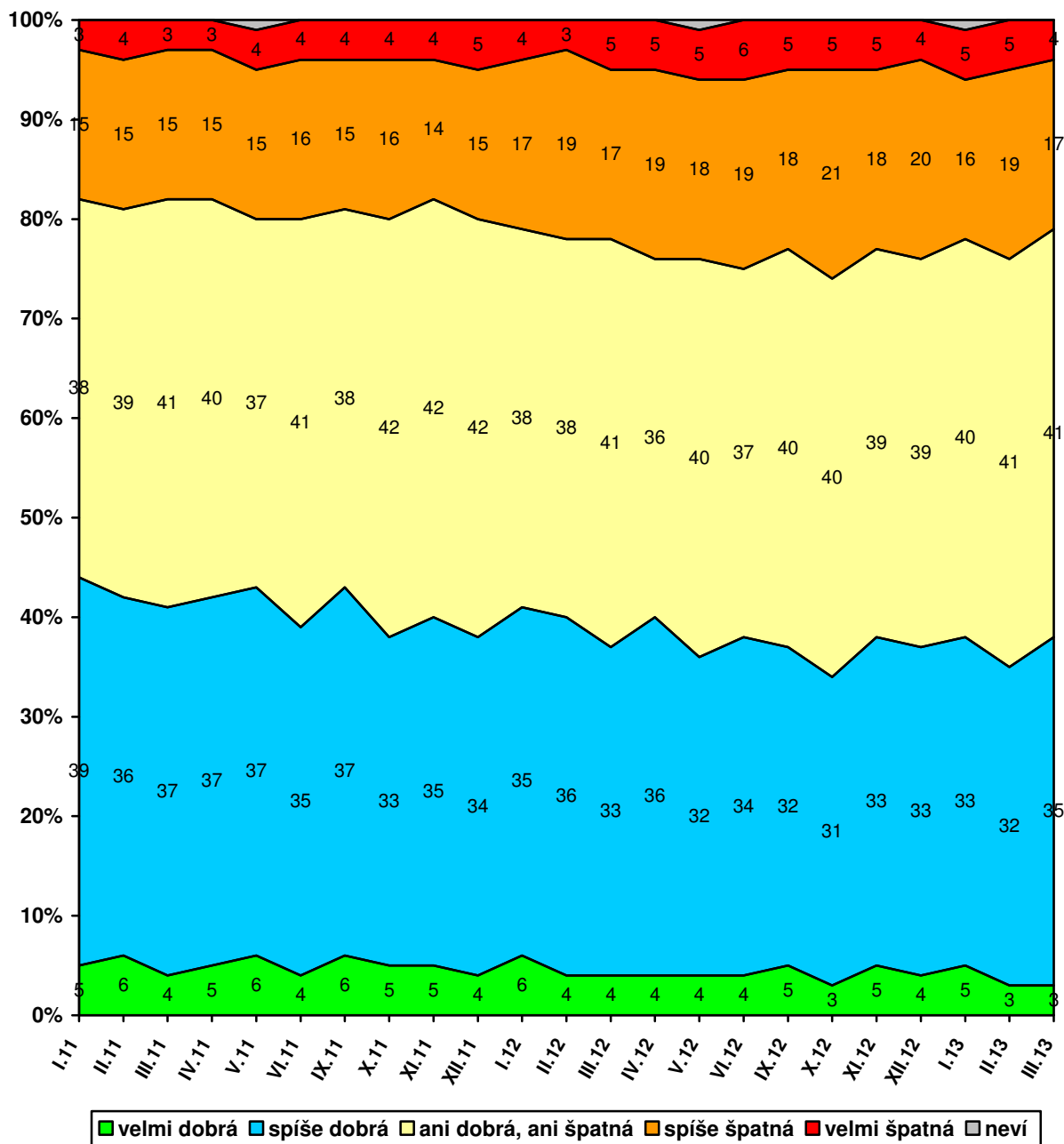


Jak ukazují výsledky v grafu 4, necelé dvě pětiny (38 %) lidí mají podle vlastního vyjádření dobrou životní úroveň své domácnosti, z toho 3 % ji hodnotí jako „velmi dobrou“ a 35 % jako „spíše dobrou“. Naopak za špatnou považuje životní úroveň své domácnosti pětina (21 %) občanů, když 17 % ji označilo za

² Znění otázky: „Považujete životní úroveň Vaší domácnosti za velmi dobrou, za spíše dobrou, ani dobrou, ani špatnou, za spíše špatnou, nebo za velmi špatnou?“

„spíše špatnou“ a 4 % za „velmi špatnou“. Dvě pětiny (41 %) pak životní úroveň své domácnosti charakterizují jako „ani dobrou, ani špatnou“.

Graf 5: Subjektivní hodnocení životní úrovně vlastní domácnosti – časové srovnání (%)



Jak ukazují údaje zachycené v grafu 5, oproti předchozímu výzkumu nedošlo k žádné statisticky významné změně. Ani v porovnání s výsledkem zaznamenaným přesně před rokem v březnu 2012 nemůžeme vidět žádnou statisticky významnou změnu, když tehdy životní úroveň své domácnosti jako dobrou hodnotilo 37 % dotázaných, 41 % ji označovalo za „ani dobrou, ani špatnou“ a 22 % o ní mluvilo jako o špatné.

Hodnocení životní úrovně se zlepšuje s rostoucím příjmem či stupněm dokončeného vzdělání respondenta a zhoršuje se s rostoucím věkem. Ke



spokojenější části obyvatel patří studenti, vysoce kvalifikovaní odborní nebo vedoucí pracovníci, podnikatelé a samostatně činní, potenciální voliči ODS nebo TOP 09 a ti, kdo se na pravolevé škále politické orientace hlásí k pravici nebo k pravému středu. Skupiny vnímající svou životní úroveň méně příznivě tvoří především důchodci, nezaměstnaní, stoupenci KSČM, rozhodnutí nevoliči bez preferované strany a lidé, kteří sami sebe politicky řadí k levici.