



oe130627

TISKOVÁ ZPRÁVA

**Centrum pro výzkum veřejného mínění
Sociologický ústav AV ČR, v.v.i.**

Jilská 1, Praha 1

Tel./fax: 286 840 129

E-mail: milan.tucek@soc.cas.cz

Česká veřejnost o globálních problémech – květen 2013

Technické parametry

<i>Výzkum:</i>	<i>Naše společnost, v13-05</i>
<i>Realizátor:</i>	<i>Centrum pro výzkum veřejného mínění, Sociologický ústav AV ČR, v.v.i.</i>
<i>Projekt:</i>	<i>Naše společnost – projekt kontinuálního výzkumu veřejného mínění CVVM SOÚ AV ČR, v.v.i.</i>
<i>Termín terénního šetření:</i>	<i>6. – 13. 5. 2013</i>
<i>Výběr respondentů:</i>	<i>Kvótní výběr</i>
<i>Kvóty:</i>	<i>Kraj (oblasti NUTS 3), velikost místa bydliště, pohlaví, věk, vzdělání</i>
<i>Zdroj dat pro kvótní výběr:</i>	<i>Český statistický úřad</i>
<i>Reprezentativita:</i>	<i>Obyvatelstvo ČR ve věku od 15 let</i>
<i>Počet dotázaných:</i>	<i>1062</i>
<i>Metoda sběru dat:</i>	<i>Osobní rozhovor tazatele s respondentem</i>
<i>Výzkumný nástroj:</i>	<i>Standardizovaný dotazník</i>
<i>Otázky:</i>	<i>OE.5</i>
<i>Zveřejněno dne:</i>	<i>27. června 2013</i>
<i>Zpracoval:</i>	<i>Milan Tuček</i>

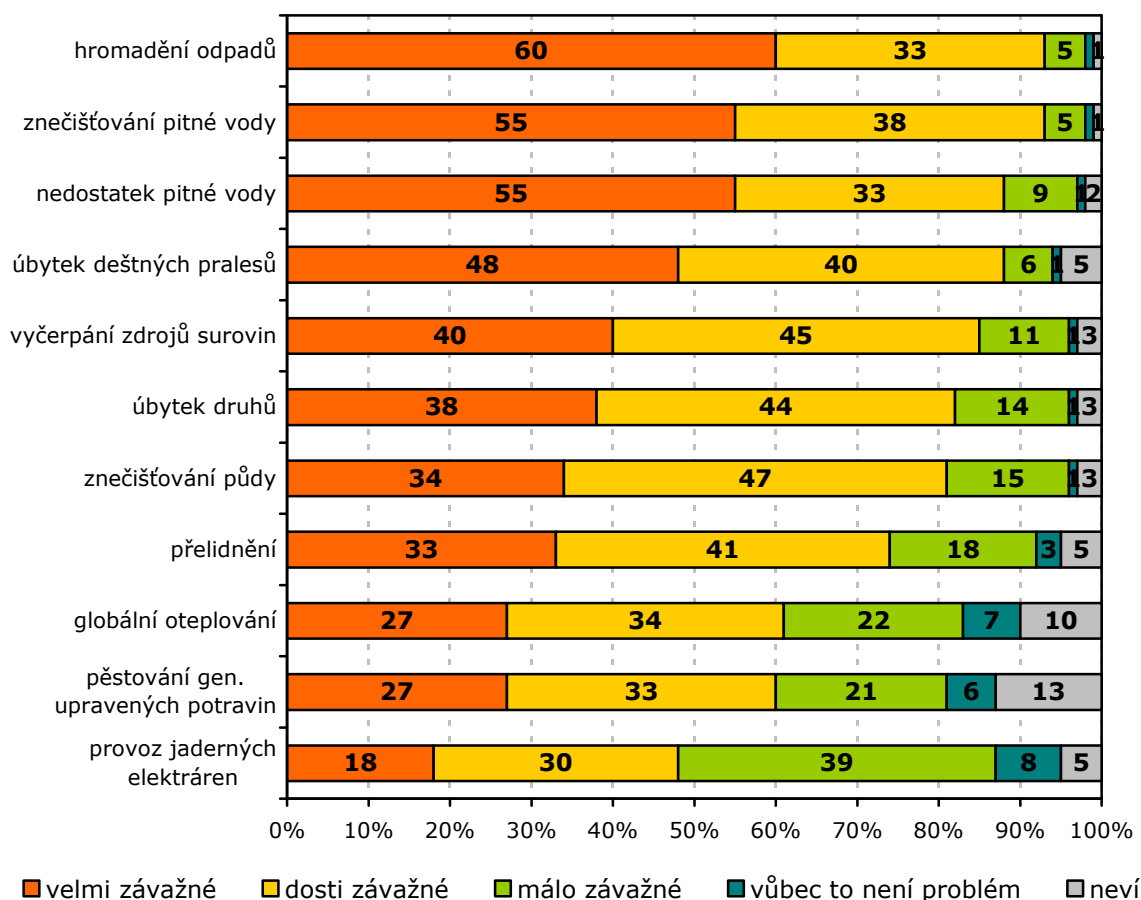
Předmětem zájmu květnového výzkumu byly globální problémy životního prostředí.¹ Mezi hodnocenými položkami se nacházela rozličná témata typu: ohrožení biodiverzity a existenčních problémů přežití v prostředí, jako je například vyčerpání zdrojů surovin nebo nedostatek pitné vody, a v neposlední

¹ Znění otázky: „Jak byste hodnotil tyto jevy? a) Úbytek tropických deštných pralesů, b) znečišťování zdrojů pitné vody - jezer, podzemní vody, c) hromadění odpadů, d) provoz jaderných elektráren, e) znečišťování, znehodnocování zemědělské půdy, f) úbytek rostlinných a živočišných druhů, g) globální oteplování, h) nedostatek pitné vody, i) vyčerpávání zdrojů surovin j) přelidnění, k) pěstování geneticky upravených potravin.“



řadě rizika bezprostředně podmíněná lidskou činností, reprezentovaná provozem jaderných elektráren či pěstováním geneticky upravených potravin (viz graf 1).

Graf 1: Závažnost globálních problémů (%)



U všech položek s výjimkou provozu jaderných elektráren nadpoloviční většinu tvořili dotázaní, kteří je považují za závažný problém. Hodnocení provozu jaderných elektráren jako závažného problému pak velmi těsně spadlo pod úroveň padesáti procent, když odpovědi „velmi závažný“ a „dosti závažný“ uvedlo v součtu 48 % respondentů. Oproti poslednímu zjišťování v roce 2011, kdy krátce po havárii jaderné elektrárny ve Fukušimě závažnost u této položky dosáhla 60 %, došlo k poklesu tohoto podílu zpět na úroveň z let 2009 a 2010.

Za nejméně závažné ohrožení ze zkoumaných jevů je považováno hromadění odpadů (93 % „velmi + dosti závažný problém“), znečištění pitné vody (93 %), nedostatek pitné vody (88 %) a úbytek deštých pralesů (88 %). S malým odstupem následuje vyčerpání zdrojů surovin (85 %), úbytek druhů (82 %) a znečištění půdy (81 %). S většími odstupy se pak řadí přelidnění (74 %), globální oteplování (62 %) a pěstování geneticky upravených potravin (60 %), což souvisí s tím, že k tomuto problému se neuměl vyslovit nejvyšší podíl dotázaných (10, resp. 13 % dotázaných uvedlo odpověď „nevím“). Na posledním místě se umístila již zmiňovaná problematika provozu jaderných elektráren.

Rozdíly podle sociodemografických charakteristik existují, ale nejsou statisticky významné s dvěma výjimkami: v případě jaderných elektráren mají ženy vyšší obavu než muži („velmi závažný problém“ uvedlo 21 % žen a 14 % mužů) a v případě globálního oteplování je situace analogická (30 % žen, 22 %

mužů). U obav z globálního oteplování má význam i věk („velmi závažné“ uvedlo jen 21 % dotázaných nad 60 let, kdežto 32 % mladých do 29 let).

Faktorová analýza dotazovaných položek, která na základě vzájemných vazeb hledá nějakou obecnější strukturaci zkoumaných globálních problémů, vydělila dvě dimenze (faktory). Tyto dimenze vyčerpávají polovinu variance, což znamená, že vysvětlení pomocí následujících dvou faktorů je jen dílčí. První faktor je sycen položkami „znečištění pitné vody“, „úbytek deštých pralesů“, „hromadění odpadu“, „nedostatek pitné vody“ a „vyčerpání zdrojů surovin“ (*tradiční hrozby, až na „úbytek deštých pralesů“ vše, co je možné spojit s každodenní zkušeností*). Druhý faktor spojuje do jedné dimenze „jaderné elektrárny“, „geneticky upravené plodiny“ a „globální oteplování“ (*moderní hrozby a rizika, každodennosti mírně vzdálené problémy*). Ostatní položky patří do obou dimenzí, mají jak charakter tradičních hrozeb, tak hrozeb moderních. Jde o „přelidnění“, „znečištění půdy“ a „úbytek druhů“).

Názory veřejnosti na vybrané globální problémy se ukazují být vcelku konstantní. Meziroční posuny v hodnocení nejsou u většiny položek významné. Výjimku tvořil již zmíněný výrazný nárůst obav z provozu jaderných elektráren v roce 2011, kde se projevila katastrofa japonské elektrárny ve Fukušimě, přičemž v tomto případě se hodnocení po dvou letech vrátilo na dřívější úroveň. Za pozornost dále stojí nárůst obav z geneticky upravených potravin o osm procentních bodů, který patrně souvisí s tím, jakou pozornost věnují lidé (popř. média a prodejní řetězce) potravinám vůbec (dovoz z Polska, odjinud z EU, české produkty...). K mírnému, pětibodovému nárůstu došlo rovněž v případě úbytku deštých pralesů, což ale představuje jen návrat k hodnotám z let 2008 a 2009. Problém globálního oteplování, u kterého ve srovnání s rokem 2009 došlo k poklesu o 15 procentních bodů, se v meziročním srovnání s roky 2010 a 2011 již významně neposunul a lze říci, že se názor veřejnosti v tomto směru alespoň prozatím „usadil“.

Tabulka 1: Závažnost globálních problémů, vývoj 2002-2013 (v %)

	02/6	06/5	07/5	08/5	09/5	10/5	11/5	13/5
hromadění odpadů	92	94	95	94	95	92	93	93
znečišťování zdrojů pitné vody	92	95	94	95	95	93	91	93
nedostatek pitné vody	89	90	90	91	90	90	85	88
úbytek deštých pralesů	81	86	86	89	89	85	83	88
vyčerpání zdrojů surovin	83	84	84	83	85	83	82	85
úbytek druhů	79	84	82	83	83	83	80	82
znečišťování zemědělské půdy	81	84	81	80	80	81	82	81
globální oteplování	75	84	84	75	76	64	64	61
přelidnění	-	-	-	73	73	67	72	74
pěstování geneticky upravených potravin	-	-	-	46	53	50	52	60
provoz jaderných elektráren	47	53	47	43	45	47	60	48

Pozn. 1: Součet hodnocení „velmi + dosti závažný problém“.

Pozn. 2: Otázky na přelidnění a pěstování geneticky modifikovaných potravin jsou pokládány od roku 2008.

