

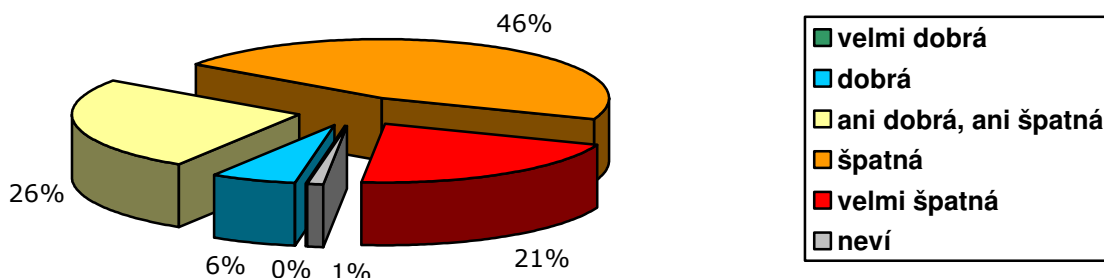
Občané o hospodářské situaci ČR a o životní úrovni svých domácností – květen 2013

Technické parametry

Výzkum:	<i>Naše společnost, v13-05</i>
Realizátor:	<i>CVVM, Sociologický ústav AV ČR, v.v.i.</i>
Projekt:	<i>Naše společnost – projekt kontinuálního výzkumu veřejného mínění CVVM SOÚ AV ČR, v.v.i.</i>
Termín terénního šetření:	<i>6. – 13. 5. 2013</i>
Výběr respondentů:	<i>Kvótní výběr</i>
Kvóty:	<i>Kraj (oblasti NUTS 3), velikost místa bydliště, pohlaví, věk, vzdělání</i>
Zdroj dat pro kvótní výběr:	<i>Český statistický úřad</i>
Reprezentativita:	<i>Obyvatelstvo ČR ve věku od 15 let</i>
Počet dotázaných:	<i>1062</i>
Metoda sběru dat:	<i>Osobní rozhovor tazatele s respondentem</i>
Výzkumný nástroj:	<i>Standardizovaný dotazník</i>
Otázky:	<i>EV.10, IDE.1</i>
Zveřejněno dne:	<i>3. června 2013</i>
Zpracoval:	<i>Jan Červenka</i>

V rámci svého květnového šetření Centrum pro výzkum veřejného mínění SOÚ AV ČR, v.v.i., položilo respondentům dvě otázky týkající se hodnocení současné ekonomické situace v České republice a hodnocení životní úrovně jejich domácností.

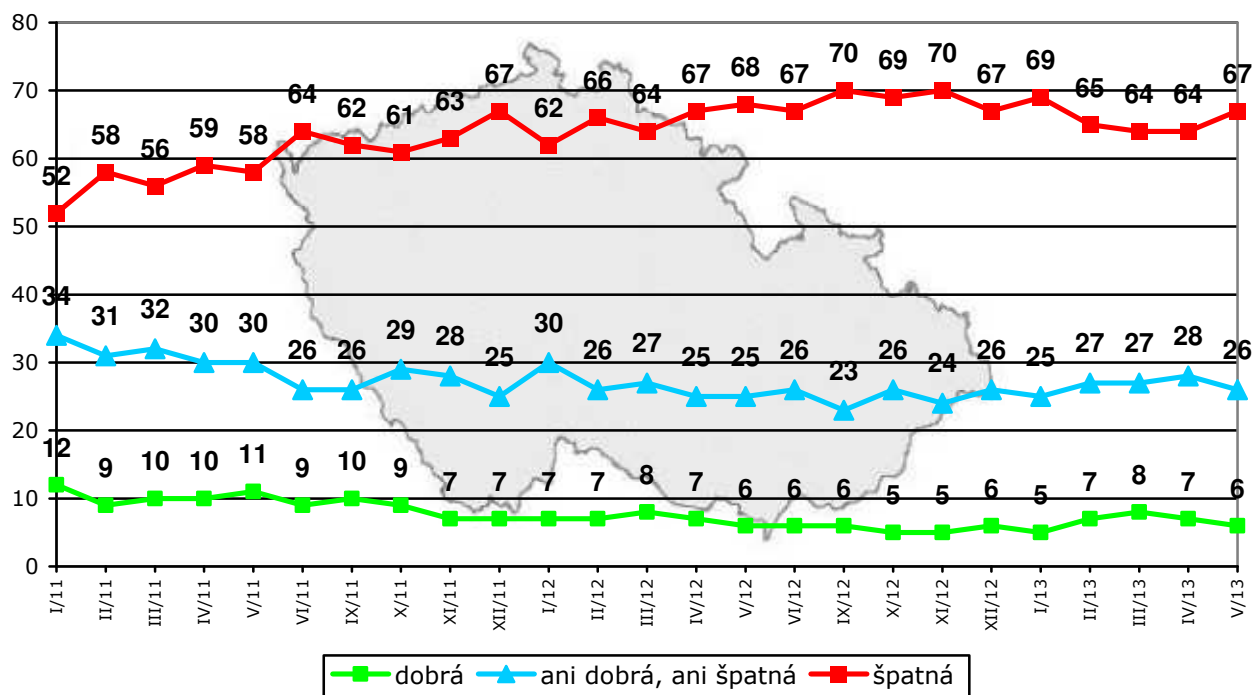
Graf 1: Hodnocení současné ekonomické situace v ČR (%)¹



¹ Znění otázky: „Jak byste hodnotil současnou ekonomickou situaci v naší zemi? Je podle Vás velmi dobrá, dobrá, ani dobrá ani špatná, špatná, velmi špatná.“

Z výsledku šetření vyplynulo (viz graf 1), že dvoutřetinová většina (67 %) české veřejnosti hodnotí současnou ekonomickou situaci v zemi negativně, přičemž 21 % ji označilo za „velmi špatnou“ a 46 % za „špatnou“. Naopak příznivé hodnocení současné ekonomické situace se vyskytlo u 6 % dotázaných, kteří ji vesměs charakterizovali jako „dobrou“, zatímco odpověď „velmi dobrá“ se vyskytovala jen ojediněle. Asi čtvrtina (26 %) lidí pak považuje současnou ekonomickou situaci v ČR za „ani dobrou, ani špatnou“. Zbývající 1 % oslovených se k tomuto dotazu nedokázalo vyjádřit a zvolilo odpověď „nevím“.

Graf 2: Hodnocení současné ekonomické situace v ČR (%)



Pozn.: Dopočet do 100 % tvoří odpovědi „nevím“, kategorie „dobrá“ zahrnuje součet podílů „velmi dobrá“ a „dobrá“, kategorie „špatná“ je součtem podílů „špatná“ a „velmi špatná“.

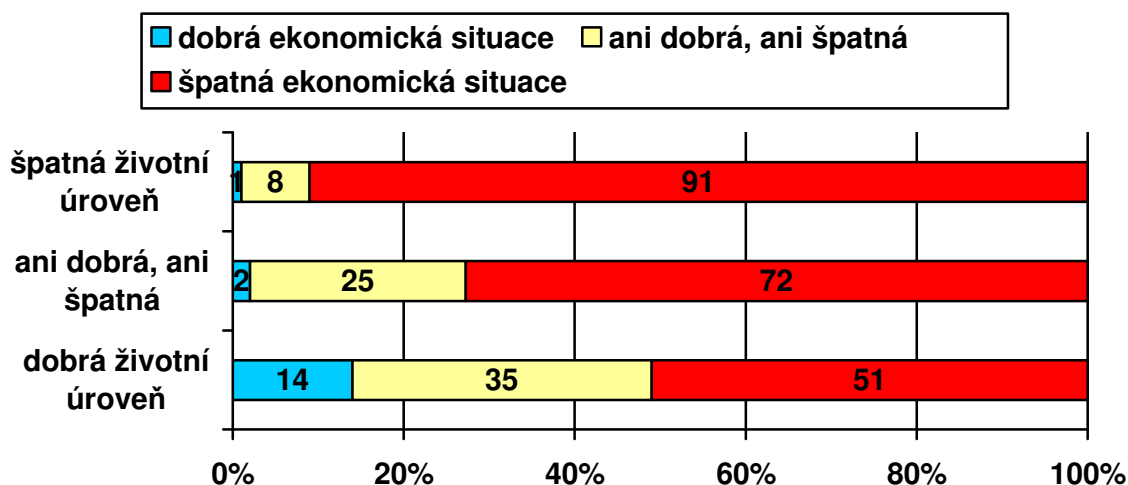
Z časového srovnání, které nabízí graf 2, vyplývá, že oproti předchozímu šetření z dubna 2013 nedošlo k žádné statisticky významné změně. Na rozdíl od posledních tří šetření, v nichž byl podíl kritického hodnocení statisticky významně nižší než na počátku letošního a ve většině výzkumů z druhé poloviny loňského roku, aktuální výsledek se od nich statisticky významně neliší. Celkově hodnocení současné ekonomické situace tak zůstává stále o něco horší, než zpravidla bývalo v období od druhé poloviny roku 2010 do konce roku 2011, kdy se hodnocení přechodně zlepšilo po odeznění výrazného ekonomického poklesu z roku 2009. Zároveň platí, že po celé období od r. 2009 do současnosti je hodnocení stávající ekonomické situace nepoměrně horší, než bylo v letech 2005 až 2008, tedy do nástupu ekonomické krize v ČR.

Podrobnější analýza ukázala, že optimismus v hodnocení současné ekonomické situace narůstá se subjektivně hodnocenou životní úrovní, i když i dotázaní s dobrou životní úrovní hodnotí ekonomickou situaci poměrně kriticky (viz graf 3). Z hlediska věku poněkud méně nepříznivě situaci hodnotí mladí ve věku 15 až 19 let, hůře naopak lidé od 60 let výše. Relativně optimističtější se o ní vyjadřují studenti, obyvatelé Prahy a z hlediska politické orientace ti, kdo se hlásí k pravici nebo pravému středu, především pak stoupenci ODS či TOP 09, a



rovněž lidé důvěřující vládě. Naopak kritičtějšími jsou v tomto ohledu důchodci, nezaměstnaní, respondenti hlásící se k levici, voliči KSČM a dotázaní, kteří vládě nedůvěřují.

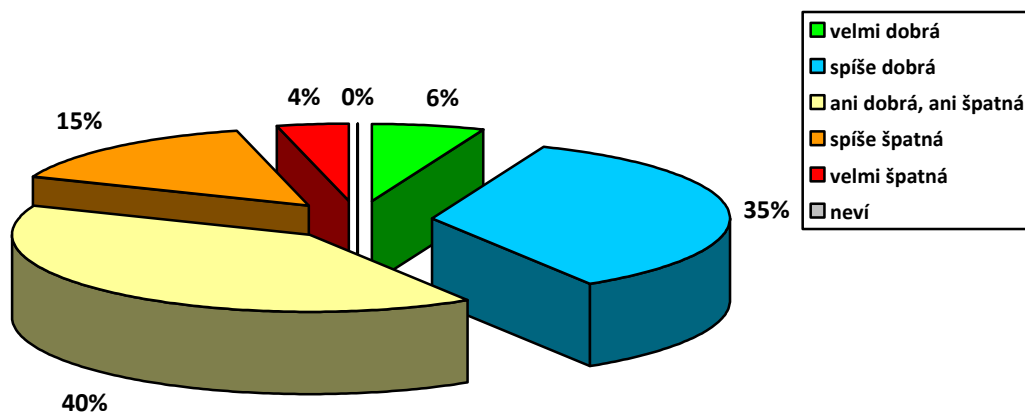
Graf 3: Hodnocení ekonomické situace ČR podle životní úrovně domácnosti (%)



Pozn.: Dopočet do 100 % tvoří odpovědi „neví“, kategorie „dobrá“ zahrnuje součet podílů „velmi dobrá“ a „dobrá“, kategorie „špatná“ je součtem podílů „špatná“ a „velmi špatná“.

Druhá otázka se týkala hodnocení životní úrovně samotných domácností, v nichž respondenti žijí.

Graf 4: Subjektivní hodnocení životní úrovně vlastní domácnosti² (%)

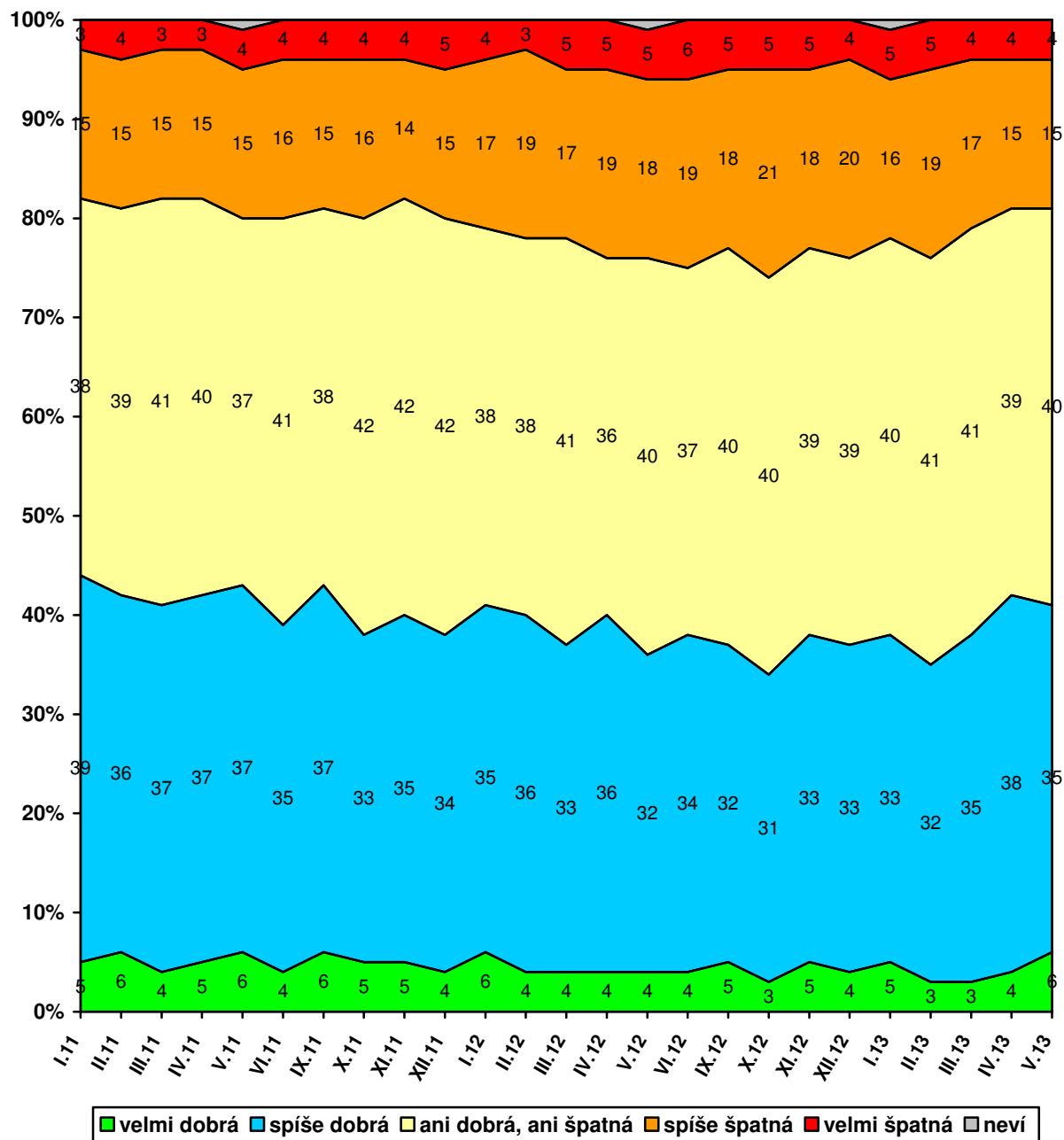


Jak ukazují výsledky v grafu 4, dvě pětiny (41 %) lidí mají podle vlastního vyjádření dobrou životní úroveň své domácnosti, z toho 6 % ji hodnotí jako „velmi dobrou“ a 35 % jako „spíše dobrou“. Naopak za špatnou považuje životní úroveň své domácnosti pětina (19 %) občanů, když 15 % ji označilo za „spíše

² Znění otázky: „Považujete životní úroveň Vaší domácnosti za velmi dobrou, za spíše dobrou, ani dobrou, ani špatnou, za spíše špatnou, nebo za velmi špatnou?“

špatnou" a 4 % za „velmi špatnou“. Zbývající dvě pětiny (40 %) pak životní úroveň své domácnosti charakterizují jako „ani dobrou, ani špatnou“.

Graf 5: Subjektivní hodnocení životní úrovně vlastní domácnosti – časové srovnání (%)



Jak ukazují údaje zachycené v grafu 5, oproti předchozímu výzkumu z dubna se hodnocení životní úrovně domácnosti statisticky významně nezměnilo. V porovnání s výsledkem zaznamenaným přesně před rokem v květnu 2012 je pak vnímání životní úrovně vlastní domácnosti mírně lepší, když o pět procentních bodů vzrostl podíl příznivého hodnocení a o čtyři procentní body poklesl podíl těch, kteří hodnotí životní úroveň své domácnosti jako špatnou.

Hodnocení životní úrovně se zlepšuje s rostoucím příjmem či stupněm dokončeného vzdělání respondenta a zhoršuje se s rostoucím věkem. Ke spokojenější části obyvatel patří studenti, vysoce kvalifikovaní odborní nebo vedoucí pracovníci, podnikatelé se zaměstnanci, potenciální voliči ODS nebo TOP 09, ti, kdo se na pravolevé škále politické orientace hlásí k pravici nebo k pravému středu, a lidé důvěřující vládě. Skupiny vnímající svou životní úroveň méně příznivě tvoří především důchodci, nezaměstnaní, stoupenci KSČM, rozhodnutí nevolíči bez preferované strany, lidé, kteří sami sebe politicky řadí k levici nebo k levému středu, a dotázaní, kteří vládě nedůvěřují.