



eu130712

**TISKOVÁ ZPRÁVA****Centrum pro výzkum veřejného mínění  
Sociologický ústav AV ČR, v.v.i.**

Jilská 1, Praha 1

Tel./fax: 286 840 129

E-mail: martin.durdovic@soc.cas.cz

## **Spokojenost se zaměstnáním a změna zaměstnání – červen 2013**

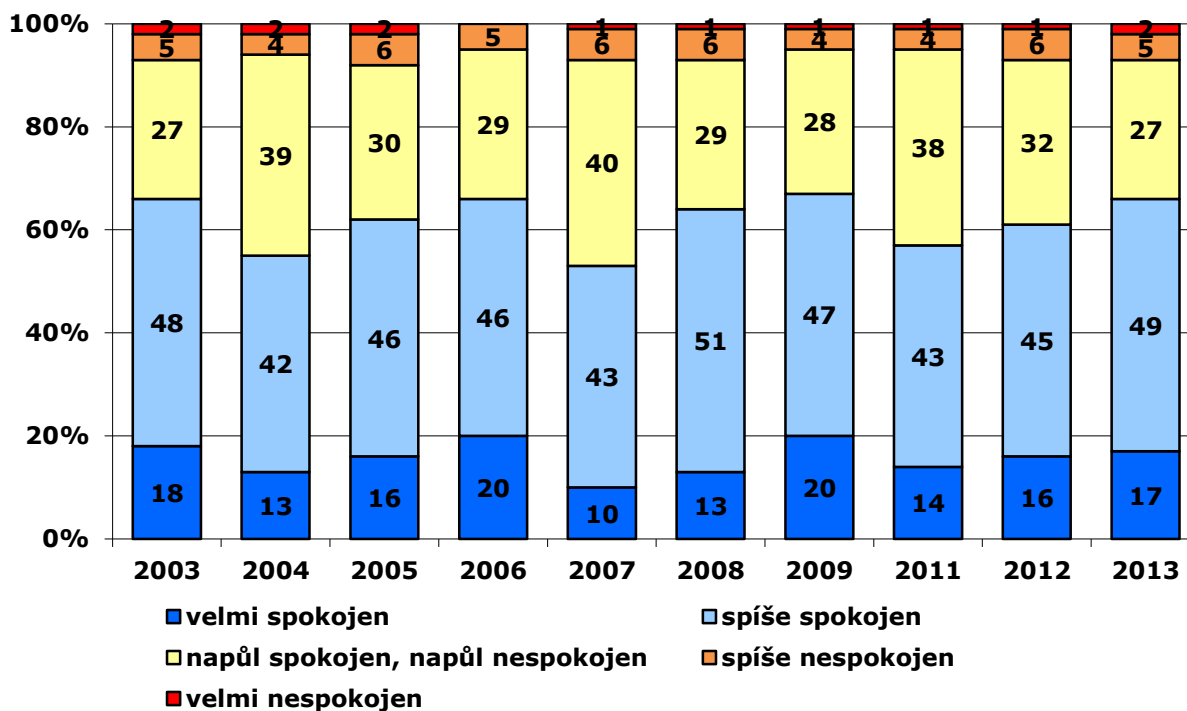
### Technické parametry

<i>Výzkum:</i>	<i>Naše společnost, v13-06</i>
<i>Realizátor:</i>	<i>Centrum pro výzkum veřejného mínění, Sociologický ústav AV ČR, v.v.i.</i>
<i>Projekt:</i>	<i>Naše společnost – projekt kontinuálního výzkumu veřejného mínění CVVM SOÚ AV ČR, v.v.i.</i>
<i>Termín terénního šetření:</i>	<i>3. – 10. 6. 2013</i>
<i>Výběr respondentů:</i>	<i>Kvótní výběr</i>
<i>Kvóty:</i>	<i>Kraj (oblasti NUTS 3), velikost místa bydliště, pohlaví, věk, vzdělání</i>
<i>Zdroj dat pro kvótní výběr:</i>	<i>Český statistický úřad</i>
<i>Reprezentativita:</i>	<i>Obyvatelstvo ČR ve věku od 15 let</i>
<i>Počet dotázaných:</i>	<i>1023</i>
<i>Metoda sběru dat:</i>	<i>Osobní rozhovor tazatele s respondentem</i>
<i>Výzkumný nástroj:</i>	<i>Standardizovaný dotazník</i>
<i>Otázky:</i>	<i>EU.138, EU.103, EU.29, EU.17a, EU.99, EU.140</i>
<i>Zveřejněno dne:</i>	<i>12. července 2013</i>
<i>Zpracoval:</i>	<i>Martin Durdovič</i>

Do červnového šetření CVVM byly zařazeny otázky týkající se vztahu pracujících k zaměstnání. Na jednu stranu se šetření zajímalo o spokojenost se zaměstnáním, o vnímání atmosféry na pracovišti a o subjektivní hodnocení přiměřenosti výše příjmu. Na druhé straně bylo zjišťováno, jaký podíl pracujících momentálně uvažuje o změně zaměstnání, za jak pravděpodobnou je pokládána možnost ztráty práce a jaký je v případě ztráty práce vzorec pro hledání práce nové.

Jak ukazuje graf 1, celkově zhruba dvě třetiny pracujících (66 %) vyjadřují spokojenost se svým zaměstnáním, i když pouze menší část (17 %) se cítí být „velmi spokojena“. Náзор asi čtvrtiny ekonomicky aktivní populace (27 %) je na pomezí spokojenosti a nespokojenosti. Nespokojených je dlouhodobě menšina, aktuálně tento pocit ze svého zaměstnání vyjádřilo 7 % pracujících. Ve srovnání s loňským rokem klesl o 5 procentních bodů podíl „napůl spokojených, napůl nespokojených“, ve srovnání s rokem 2011 jde o pokles o 11 procentních bodů (ze 38 %). V celkovém úhrnu naproti tomu v posledních dvou měřeních stoupl podíl spokojených: oproti loňsku o 5 procentních bodů (z 61 %), proti roku 2011 o 9 procentních bodů (z 57 %).



**Graf 1: Spokojenost se zaměstnáním či prací (v %)<sup>1</sup>**

Pozn.: Pouze ekonomicky aktivní respondenti n=559; bez těch, kteří odmítli odpovědět.

**Tabulka 1: Spokojenost se zaměstnáním či prací (vytřídění podle druhu ekonomické aktivity v %)**

	podnikatelé, živnostníci (OSVČ)	vedoucí pra- covníci/vyšší odborníci	ostatní za- městnanci (ne dělníci)	kvalifikovaní dělníci	nekvalifiko- vaní dělníci
velmi spokojen	35	25	15	10	0
spíše spokojen	44	60	51	49	40
tak napůl	20	13	27	33	46
spíše nespokojen	0	2	6	5	8
velmi nespokojen	1	0	1	3	6

Pozn.: Procenta ve sloupci.

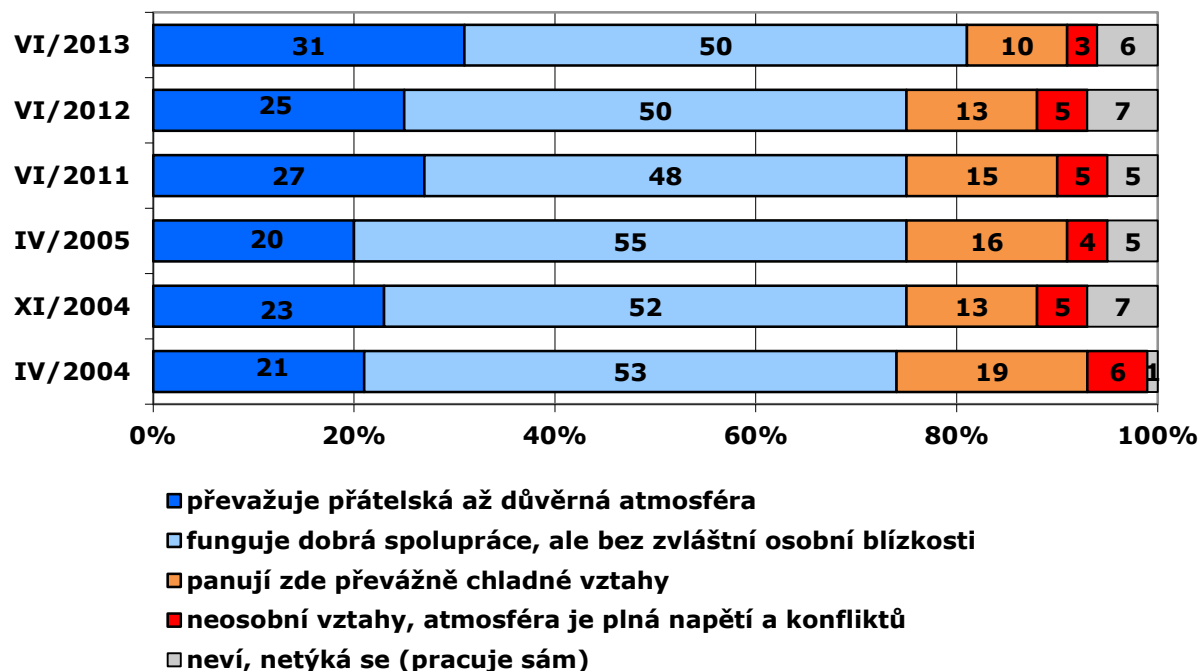
Tabulka 1 přináší analýzu spokojenosti se zaměstnáním podle druhu ekonomické aktivity. Vyšší úroveň spokojenosti zaznamenáváme u podnikatelů a živnostníků, kteří pracují jako samostatně výdělečně činné osoby, a u vedoucích a vyšších odborných pracovníků. Ve srovnání s těmito skupinami se u ostatních zaměstnanců výrazně snižuje podíl „velmi spokojených“, vyšší už je podíl ve skupině „napůl spokojených“ a objevuje se zde také určitá část nespokojených. Tato tendence se stupňuje jak u kvalifikovaných dělníků, tak u ostatních nekvalifikovaných dělníků, kde procentuální podíl „velmi spokojených“ klesá na nulu.

Jak je zřejmé z grafu 2, vztahy na pracovišti jsou celkem asi čtyřmi pětinami populace (81 %) hodnoceny kladně: 31 % dotázaných považuje atmosféru na pracovišti za přátelskou až důvěrnou, podle 50 % vztahy na pracovišti charakterizuje dobrá spolupráce, i když bez zvláštní osobní blízkosti. Jako chladné či případně napjaté a konfliktní vnímá klima na pracovišti celkem 13 % dotázaných, 6 % zvolilo odpověď „neví“. Ve srovnání s předcházejícími lety letos mírně stoupl

<sup>1</sup> Znění otázky: „Jak jste celkově spokojen se svým zaměstnáním? Jste velmi spokojen, spíše spokojen, tak napůl spokojen, napůl nespokojen, spíše nespokojen, velmi nespokojen?“

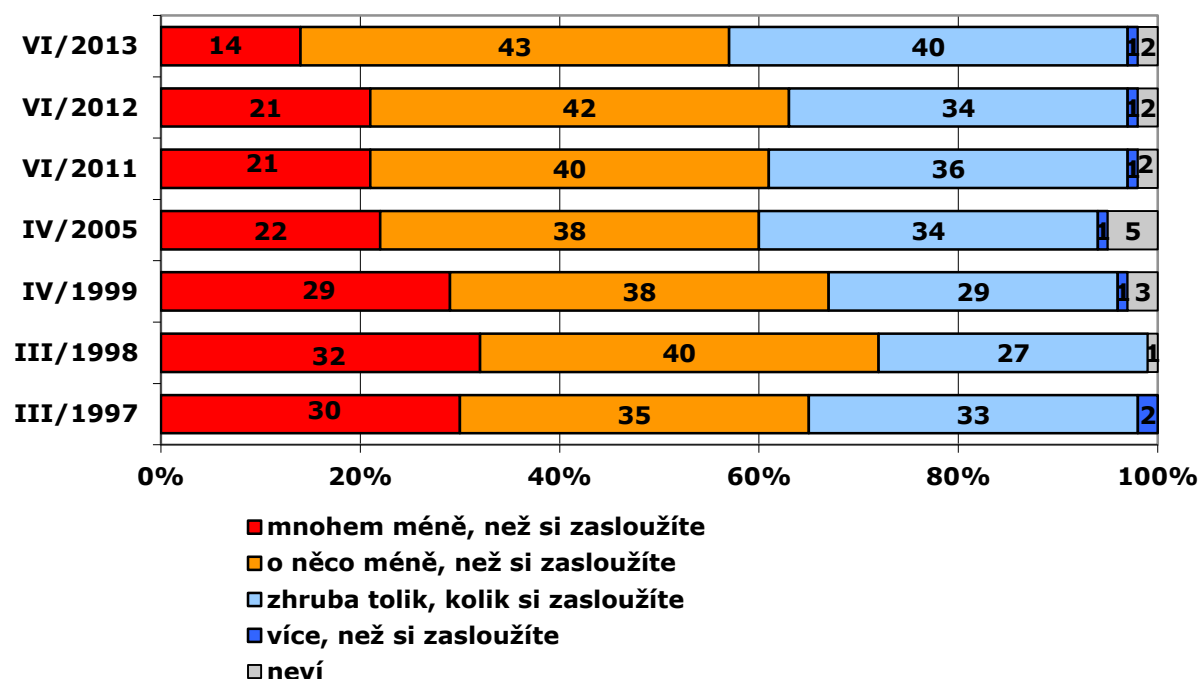
podíl ekonomicky aktivních, kteří atmosféru na pracovišti vnímají jako přátelskou až důvěrnou (oproti loňskému roku o 6 procentních bodů z 25 % na 31 %).

**Graf 2: Vnímání vztahů na pracovišti (v %)<sup>2</sup>**



Pozn.: Pouze ekonomicky aktivní respondenti, n=559; bez těch, kteří odmítli odpovědět.

**Graf 3: Když posoudíte Váš měsíční příjem, jak jste zaplacen? (v %)<sup>3</sup>**



Pozn.: Pouze ekonomicky aktivní respondenti, n=559; bez těch, kteří odmítli odpovědět.

<sup>2</sup> Znění otázky: Jak byste charakterizoval vztahy na Vašem pracovišti? Převažuje zde přátelská až důvěrná atmosféra, funguje zde spíše dobrá spolupráce, ale bez zvláštní osobní blízkosti, panují zde převážně chladné, neosobní vztahy, atmosféra je plná napětí a konfliktů."

<sup>3</sup> Znění otázky: Když posoudíte Váš měsíční příjem, jste zaplacen mnohem méně, než si zasloužíte, o něco méně, než si zasloužíte, zhruba tak, jak si zasloužíte, více, než si zasloužíte?"

Zajímali jsme se také o to, jak pracující hodnotí přiměřenost finančního ohodnocení za práci, kterou vykonávají (viz graf 3). Celkem bezmála tři pětiny pracujících (57 %) se domnívají, že jejich měsíční příjem je menší, než by si zasloužili, z toho 14 % dotázaných má za to, že je mnohem menší, než by bylo adekvátní. O přiměřenosti finančního ohodnocení jsou naopak přesvědčeny celkem asi dvě pětiny pracujících (40 %), zatímco zanedbatelné 1 % dotázaných se považuje za příjmově nadhodnocené. Oproti předcházejícím letům poklesl na doposud nejnižší naměřenou hodnotu podíl ekonomicky aktivních, kteří mají za to, že jsou mnohem méně finančně ohodnoceni, než by si zasloužili.

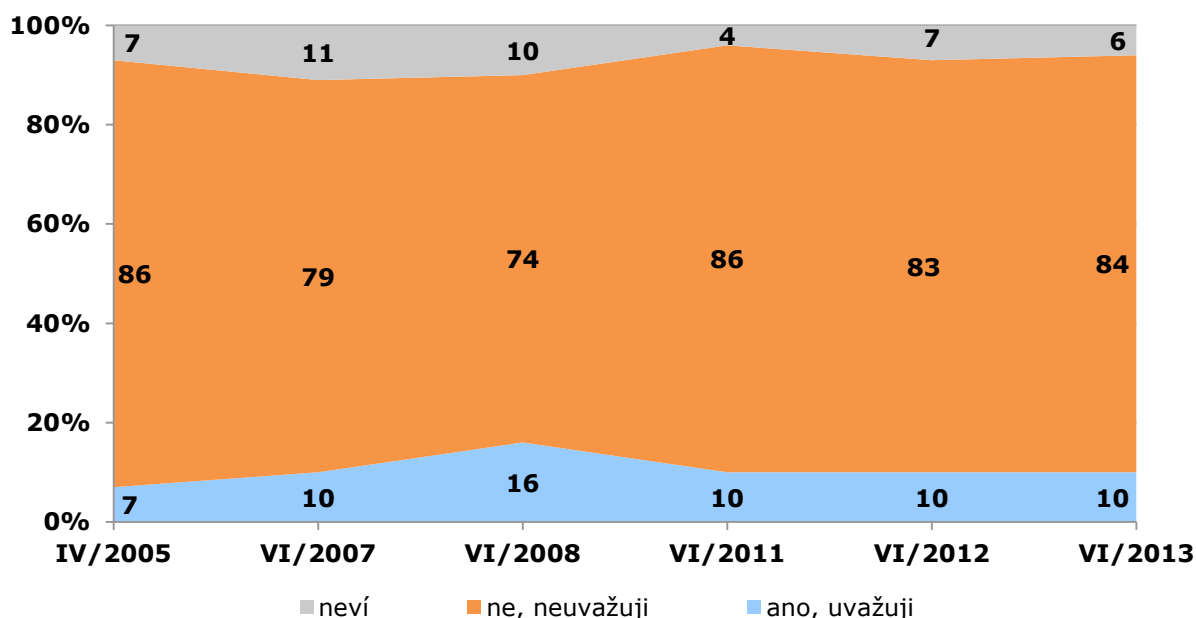
**Tabulka 2: Když posoudíte Váš měsíční příjem, jak jste zaplacen? (vytřídění podle druhu ekonomické aktivity v %)**

	podnikatelé, živnostníci (OSVČ)	vedoucí pracovníci/vyšší odborníci	ostatní zaměstnanci (ne dělníci)	kvalifikovaní dělníci	nekvalifikovaní dělníci
mnohem méně	9	13	16	14	19
o něco méně	33	30	45	50	54
tak jak si zasloužím	51	53	36	35	27
více než si zasloužím	1	2	1	0	0
neví	6	2	2	1	0

Pozn.: Procenta ve sloupci.

Z tabulky 2 vyplývá, že výši svého výdělku nejčastěji pokládají za odpovídající jak vedoucí pracovníci a vyšší odborníci, tak podnikatelé a živnostníci. Mezi názory těchto dvou skupin na výši svého ohodnocení podle letošního měření celkově existují jen nepatrné rozdíly. U ostatních zaměstnanců a především u dělníků naopak pozorujeme vyšší podíly respondentů, kteří jsou toho názoru, že jejich finanční ohodnocení není adekvátní.

**Graf 4: Uvažujete o odchodu ze současného zaměstnání / o ukončení současné práce? (v %)<sup>4</sup>**

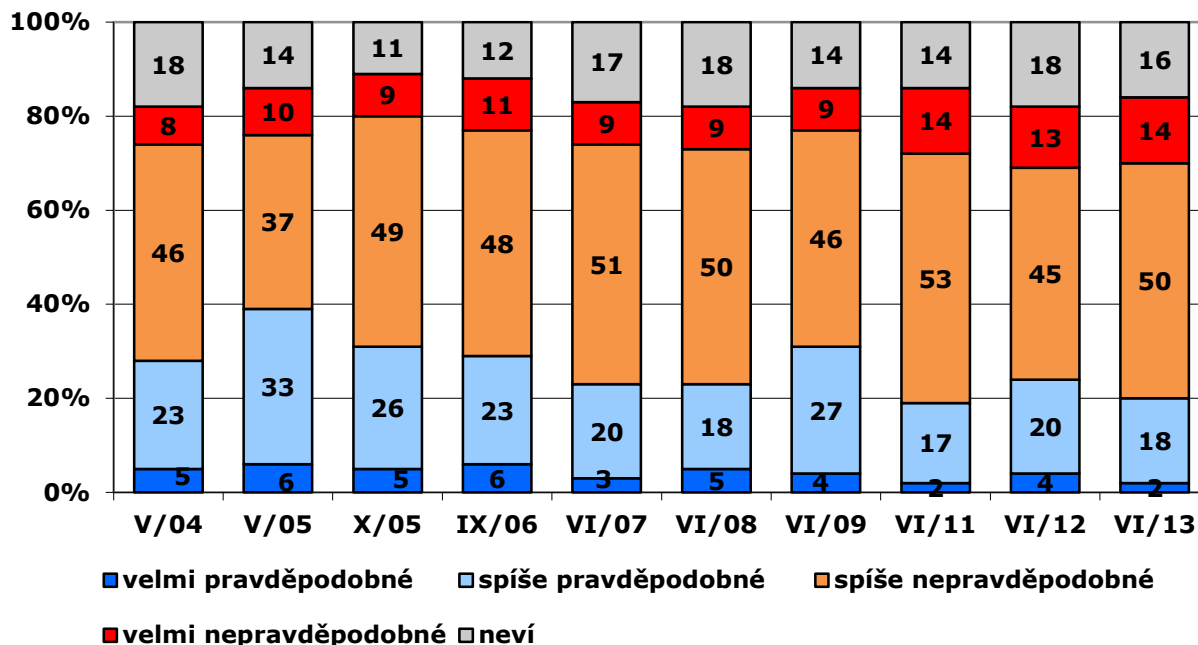


Pozn.: Pouze ekonomicky aktivní respondenti, n=563.

<sup>4</sup> Znění otázky: „Uvažujete o možnosti, že odejdete ze svého současného zaměstnání / skončíte se svou současnou prací?“ Možnosti odpovědi: ano; ne. Znění otázky do roku 2007: Uvažujete o odchodu ze svého současného zaměstnání, o změně zaměstnavatele? Možnosti odpovědi: ano; ne.

O změně zaměstnání aktuálně uvažuje asi desetina pracujících (10 %), 84 % dotázaných naopak hodlá setrvat ve stávajícím zaměstnání (viz graf 4). Podíl pracujících, kteří uvažují o změně zaměstnání, se oproti roku 2012 nezměnil. Za sledované časové období představuje jediné výraznější vychýlení rok 2008, kdy změnu zaměstnání plánovalo 16 % dotázaných.

**Graf 5: Pravděpodobnost ztráty práce (v %)<sup>5</sup>**



Pozn.: Pouze ekonomicky aktivní respondenti, n=563.

Jak je patrné z grafu 5, ztráty práce se v červnu 2013 obává celkem 20 % dotázaných (tj. zhruba pětina populace), podle nichž je takováto událost v jejich případě velmi nebo spíše pravděpodobná. Přibližně polovina pracujících (50 %) naopak považuje možnost, že by přišli o své pracovní uplatnění, za spíše nepravděpodobnou a více jak desetina (14 %) si je svou pracovní pozicí zcela jista. Vyšší je četnost odpovědí „neví“ (16 %), kterou je ovšem obtížné přesně interpretovat. Oproti roku 2012 o 5 procentních bodů (ze 45 % na 50 %) stoupl podíl těch, kdo ztrátu zaměstnání považují za „spíše nepravděpodobnou“. Zjištěná hodnota se tedy opět přiblížila úrovni z roku 2011. K podobnému posunu k hodnotě z roku 2011 došlo v souvislosti s mírným poklesem (o 4 procentní body) podílu pracujících, kteří připouštějí pravděpodobnost ztráty zaměstnání. Naměřené hodnoty se tak letos znovu vzdálily údajům z roku 2009, kdy vlivem ekonomické krize obavy o ztrátu zaměstnání dosáhly svého maxima za poslední období. Přestože se bezmála tři čtvrtiny populace domnívají, že současná úroveň nezaměstnanosti je příliš vysoká a asi polovina stále očekává její zvýšení, zdá se, že ohledně možnosti udržení si vlastní práce jsou Češi naladěni relativně optimisticky.<sup>6</sup>

Detailnější analýza dat ukazuje, že ztrátu zaměstnání pokládají statisticky významně častěji za „rozhodně nepravděpodobnou“ lidé pracující jako osoby sa-

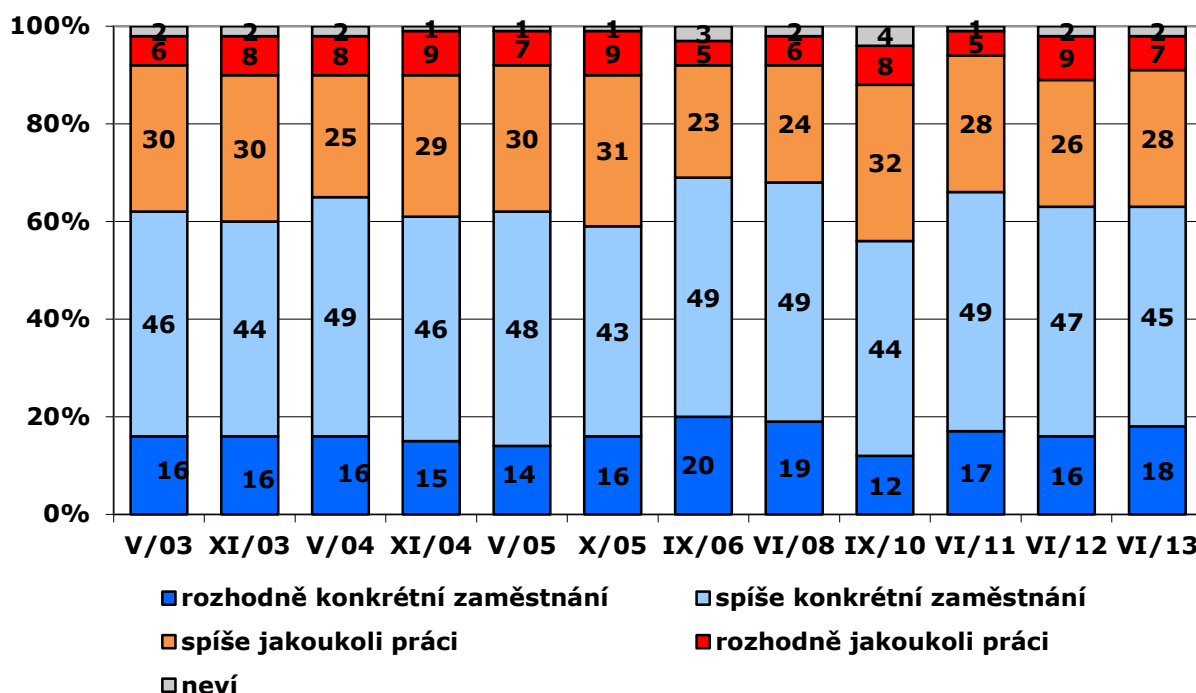
<sup>5</sup> Znění otázky: „Jak moc je podle Vás pravděpodobné, že přijdete o svou práci (např. z důvodu redukce pracovních míst, úpadku zaměstnavatele)? Je to velmi pravděpodobné, spíše pravděpodobné, spíše nepravděpodobné, velmi nepravděpodobné.“

<sup>6</sup> Viz též související tiskovou zprávu CVVM Česká veřejnost o nezaměstnanosti – červen 2013, která byla vydána 9. července 2013.

mostatně výdělečně činné a vyhranění stoupenci politické pravice, „spíše nepravděpodobná“ je častěji pro ostatní zaměstnance (tj. zaměstnance nepracující na vedoucích a odborných pozicích). Jako „spíše pravděpodobnou“ naopak vnímají možnost ztráty práce častěji lidé názorově orientovaní na levý střed a střed politického spektra.

Zjišťovali jsme rovněž, jak by si pracující počínali při hledání zaměstnání v případě, kdy by současné zaměstnání museli opustit (viz graf 6). Více jak tři pětiny dotázaných (63 %) by se soustředily na hledání konkrétního typu práce, přičemž 18 % by se orientovalo výhradně tímto směrem (odpověď „rozhodně konkrétní zaměstnání“). Přibližně třetina ekonomicky aktivních (35 %) by naopak hledala jakoukoli práci. Aktuální data ve srovnání s loňským rokem nevykazují žádné významné rozdíly.

**Graf 6: Hledání práce v případě nezaměstnanosti (v %)<sup>7</sup>**



Pozn.: Pouze ekonomicky aktivní respondenti, n=559; bez těch, kteří odmítli odpovědět.

Z hlediska sociodemografických charakteristik populace by si v případě nezaměstnanosti „rozhodně konkrétní práci“ častěji hledali lidé s vysokoškolským vzděláním, vedoucí zaměstnanci a vyšší odborníci a obyvatelé Prahy. Dělníci, zejména nekvalifikovaní, a lidé se základním vzděláním, v menší míře i se středoškolským vzděláním bez maturity, by naproti tomu častěji hledali jakoukoli práci.

<sup>7</sup> Znění otázky: Pokud byste ztratil práci, hledal byste rozhodně konkrétní zaměstnání, spíše konkrétní zaměstnání, spíše jakoukoli práci, nebo rozhodně jakoukoli práci?“