



**Centrum pro výzkum veřejného mínění
Sociologický ústav AV ČR, v.v.i.**

Jilská 1, Praha 1
Tel./fax: 286 840 129
E-mail: nadezda.cadova@soc.cas.cz

Důvěra některým institucím veřejného života - září 2013

Technické parametry

<i>Výzkum:</i>	<i>Naše společnost, v13-09</i>
<i>Realizátor:</i>	<i>Centrum pro výzkum veřejného mínění, Sociologický ústav AV ČR, v.v.i.</i>
<i>Projekt:</i>	<i>Naše společnost – projekt kontinuálního výzkumu veřejného mínění CVVM SOÚ AV ČR, v.v.i.</i>
<i>Termín terénního šetření:</i>	<i>9. – 16. 9. 2013</i>
<i>Výběr respondentů:</i>	<i>Kvótní výběr</i>
<i>Kvóty:</i>	<i>Kraj (oblasti NUTS 3), velikost místa bydliště, pohlaví, věk, vzdělání</i>
<i>Zdroj dat pro kvótní výběr:</i>	<i>Český statistický úřad</i>
<i>Reprezentativita:</i>	<i>Obyvatelstvo ČR ve věku od 15 let</i>
<i>Počet dotázaných:</i>	<i>1029</i>
<i>Počet tazatelů:</i>	<i>245</i>
<i>Metoda sběru dat:</i>	<i>Osobní rozhovor tazatele s respondentem</i>
<i>Výzkumný nástroj:</i>	<i>Standardizovaný dotazník</i>
<i>Otázky:</i>	<i>PO.8</i>
<i>Zveřejněno dne:</i>	<i>4. října 2013</i>
<i>Zpracovala:</i>	<i>Naděžda Čadová</i>

V září 2013 byla součástí pravidelného šetření CVVM otázka zjišťující důvěru občanů ve vybrané společenské instituce¹.

Jak vyplývá z údajů uvedených v tabulce 1, výrazně převažující důvěře se těší armáda (67 % důvěřujících : 22 % nedůvěřujících), policie (61 % důvěřujících : 36 % nedůvěřujících) a také rozhlas (53 % důvěřujících : 40 % nedůvěřujících). Důvěra nad nedůvěrou převážila také u odborů (45 % důvěřujících : 37 % nedůvěřujících), neziskových organizací (45 % důvěřujících : 38 % nedůvěřujících), soudů (50 % důvěřujících : 45 % nedůvěřujících) a internetu (44 % důvěřujících : 40 % nedůvěřujících). V případě televize jsou podíly důvěřujících a nedůvěřujících téměř vyrovnané (47 % důvěřujících : 49 % nedůvěřujících). Výraznější podíl nedůvěřujících jsme zaznamenali u bank (40 % důvěřujících : 54 % nedůvěřujících) a tisku (38 % důvěřujících : 57 % nedůvěřujících). Jako nejméně důvěryhodné instituce ze všech zkoumaných se respondentům jevíly církve, kterým svou nedůvěru vyjádřily dvě třetiny respondentů, důvěru pak čtvrtina dotázaných (24 % důvěřujících : 66 % nedůvěřujících).

¹ Znění otázky: „Řekněte prosím, důvěřujete nebo nedůvěřujete a) soudům, b) policii ČR, c) armádě, d) tisku, e) televizi, f) rádiu, g) odborům, h) církvím, i) neziskovým organizacím, j) bankám, k) internetu?“ Možnosti odpovědí: rozhodně důvěřuje, spíše důvěřuje, spíše nedůvěřuje, rozhodně nedůvěřuje.



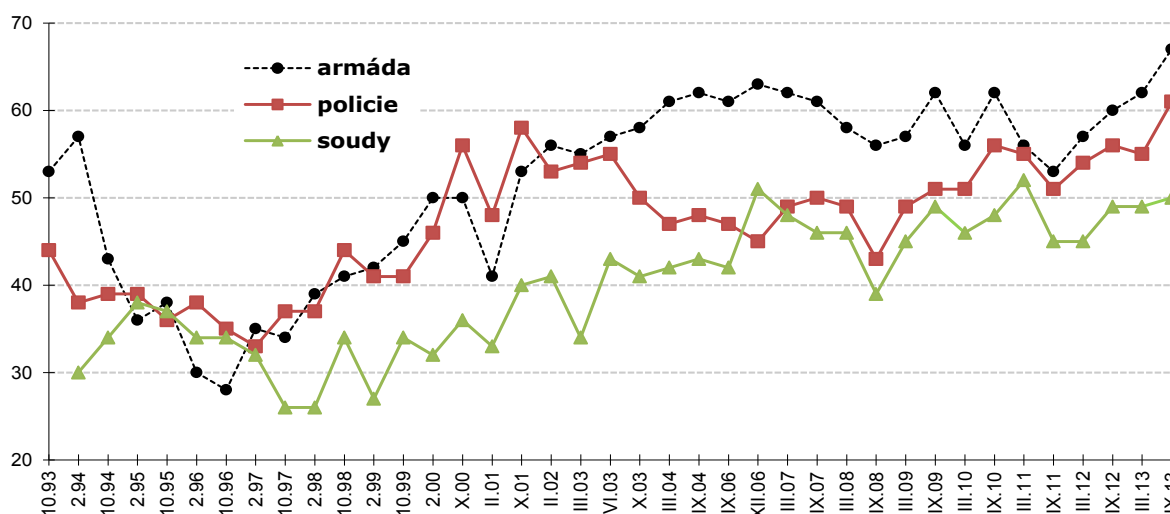
Tabulka 1: Důvěra vybraným institucím veřejného života (v %)

	rozhodně důvěřuje	spíše důvěřuje	spíše nedůvěřuje	rozhodně nedůvěřuje	neví	D/N	rozdíl
Armádě	15	52	16	6	11	67/22	+45
Policii	9	52	28	8	3	61/36	+25
Rádiu	6	47	30	10	7	53/40	+13
Odborům	8	37	20	17	18	45/37	+8
Nezisk. org.	6	39	26	12	17	45/38	+7
Soudům	8	42	31	14	5	50/45	+5
Internetu	5	39	29	11	16	44/40	+4
Televizi	5	42	37	12	4	47/49	-2
Bankám	4	36	38	16	6	40/54	-14
Tisku	4	34	41	16	5	38/57	-19
Církvím	5	19	26	40	10	24/66	-42

Pozn.: Procenta v řádku.

Zdroj: CVVM SOÚ AV ČR, v.v.i., Naše společnost 9. – 16. 9. 2013, 1029 respondentů starších 15 let, osobní rozhovor.

Podrobnější analýza ukázala, že ženy mají větší důvěru k většině sledovaných institucí – k tisku, rádiím, televizi, Policii ČR, soudům, bankám, neziskovým organizacím i církvím. Mladí lidé ve věku 15 až 19 let častěji důvěřují médiím (tisku, rozhlasu a televizi) a internetu, lidé nad 60 let pak častěji vyjadřovali důvěru Policii ČR, odborům a církvím. Co se týče vzdělání, můžeme konstatovat, že lidé se základním vzděláním častěji nedokázali důvěryhodnost jednotlivých institucí posoudit a volili proto odpověď „nevím“. Absolventi vysokých škol významně častěji vyjádřili důvěru soudům, Policii ČR, neziskovým organizacím a bankám.

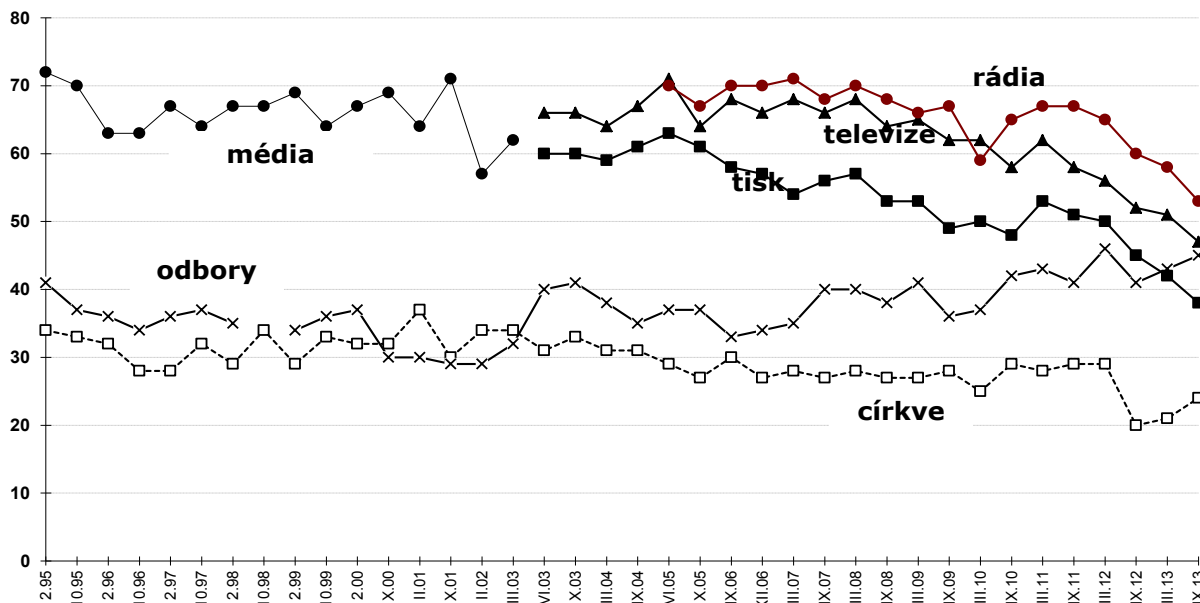
Graf 1: Vývoj důvěry armádě, policii, soudům (v %)

Pozn.: Údaje v grafu představují součet odpovědí "rozhodně důvěřuji" a "spíše důvěřuji" vyjádřený v procentech.

Zdroj: CVVM SOÚ AV ČR, v.v.i., Naše společnost.

Vývoj důvěry v armádu, policii a soudy v čase (viz graf 1) doznává v dlouhodobé perspektivě značných změn. Aktuální postoje veřejnosti ke všem uvedeným složkám jsou výrazně příznivější, než byly v průběhu 2. poloviny 90 let minulého století. Po mírném propadu důvěry všem třem institucím v roce 2011, důvěra ve všechny 3 zmíněné instituce roste. Konkrétně armáda a policie zaznamenaly nejvyšší podíl důvěřujících za celou dobu sledování (tj. od roku 1993).

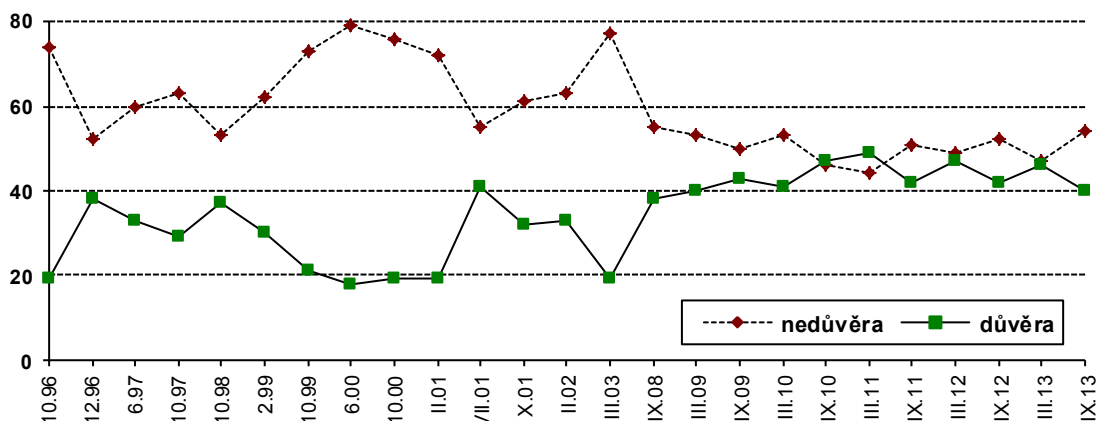


Graf 2: Vývoj důvěry médiím, odborům, církvím (v %)

Pozn.: Údaje v grafu představují součet odpovědí "rozhodně důvěřuji" a "spíše důvěřuji" vyjádřený v procentech.

Zdroj: CVVM SOÚ AV ČR, v.v.i., Naše společnost

Zcela opačnou tendenci lze spatřit při sledování důvěry veřejnosti k médiím (viz graf 2). Důvěra občanů ČR k rádiím, televizi i tisku od roku 2011 vytrvale klesá a v případě všech tří dosahuje v aktuálním výzkumu dosud nejnižší úroveň. Mírný nárůst podílu důvěřujících jsme v posledním roce zaznamenali u odborů, v současné době jim důvěru vyjadřuje 45 % českých občanů. Po výrazném propadu důvěry občanů k církvím, ke kterému došlo v druhé polovině loňského roku, můžeme nyní pozorovat mírný nárůst podílu důvěřujících. Přesto se církev i nadále respondentům jeví jako nejméně důvěryhodná instituce ze všech sledovaných.

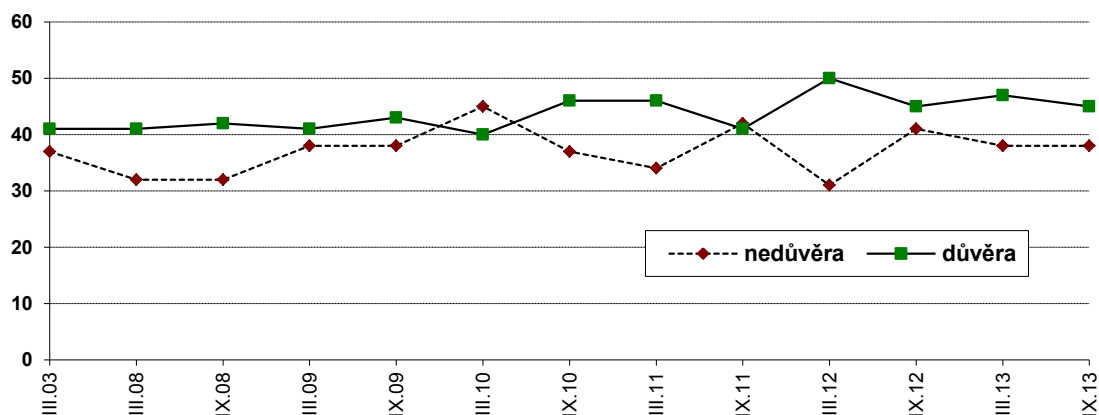
Graf 3: Důvěra/nedůvěra bankám (časové srovnání v %)

Pozn.: Údaje v grafu představují součet odpovědí "rozhodně důvěřuji" a "spíše důvěřuji" respektive "spíše nedůvěřuji" a "rozhodně nedůvěřuji" vyjádřený v procentech.

Zdroj: CVVM SOÚ AV ČR, v.v.i., Naše společnost.

Vývoj důvěry a nedůvěry ve vztahu k bankám, jak jej zachycuje graf 3, procházel v období druhé poloviny 90. let 20. století a na počátku tohoto tisíciletí značnými negativními výkyvy spojenými s problémy finančního sektoru v té době. Tehdy nedůvěra pravidelně výrazně převažovala nad důvěrou, přičemž mezera mezi oběma podíly se často dramaticky rozevírala. V posledních letech se však oba podíly k sobě podstatně přiblížily díky nárůstu důvěry a odpovídajícímu poklesu nedůvěry. V aktuálním šetření jsme však zaznamenali pokles podílu občanů, kteří bankám důvěřují, na 40 %. Nedůvěru k bankám vyjádřila nadpoloviční většina oslovených (54 %).

Graf 4: Důvěra/nedůvěra neziskovým organizacím (časové srovnání v %)



Pozn.: Údaje v grafu představují součet odpovědí "rozhodně důvěřuji" a "spíše důvěřuji" vyjádřený v procentech.

Zdroj: CVVM SOÚ AV ČR, v.v.i., Naše společnost.

Jak ukazuje graf 4, důvěra ve vztahu k neziskovým organizacím vykazuje v čase relativní stabilitu, když se dlouhodobě pohybuje mírně nad hranicí 40 %, s přechodným mírným zvýšením v březnu 2012, kdy byla důvěra neziskovým organizacím vůbec nejvyšší v celém sledovaném období (50 %). V aktuálním šetření nebyl oproti březnu 2013 zaznamenán žádný statisticky významný posun. Neziskovým organizacím v současnosti důvěřuje 45 % českých občanů, nedůvěru vyjádřilo 38 % oslovených.