



**Centrum pro výzkum veřejného mínění  
Sociologický ústav AV ČR, v.v.i.**  
Jilská 1, Praha 1  
Tel./fax: 286 840 129  
E-mail: jan.cervenka@soc.cas.cz

## Změny v důchodovém systému z pohledu veřejnosti – listopad 2013

### Technické parametry

Výzkum:	<i>Naše společnost, v13-11</i>
Realizátor:	<i>CVVM, Sociologický ústav AV ČR, v.v.i.</i>
Projekt:	<i>Naše společnost – projekt kontinuálního výzkumu veřejného mínění CVVM SOÚ AV ČR, v.v.i.</i>
Termín terénního šetření:	<i>11. – 18. 11. 2013</i>
Výběr respondentů:	<i>Kvótní výběr</i>
Kvóty:	<i>Kraj (oblasti NUTS 3), velikost místa bydliště, pohlaví, věk, vzdělání</i>
Zdroj dat pro kvótní výběr:	<i>Český statistický úřad</i>
Reprezentativita:	<i>Obyvatelstvo ČR ve věku od 15 let</i>
Počet dotázaných:	<i>981</i>
Počet tazatelů:	<i>233</i>
Metoda sběru dat:	<i>Osobní rozhovor tazatele s respondentem</i>
Výzkumný nástroj:	<i>Standardizovaný dotazník</i>
Otázky:	<i>ES.20, ES.30, ES.35, ES.37</i>
Zveřejněno dne:	<i>17. prosince 2013</i>
Zpracoval:	<i>Jan Červenka</i>

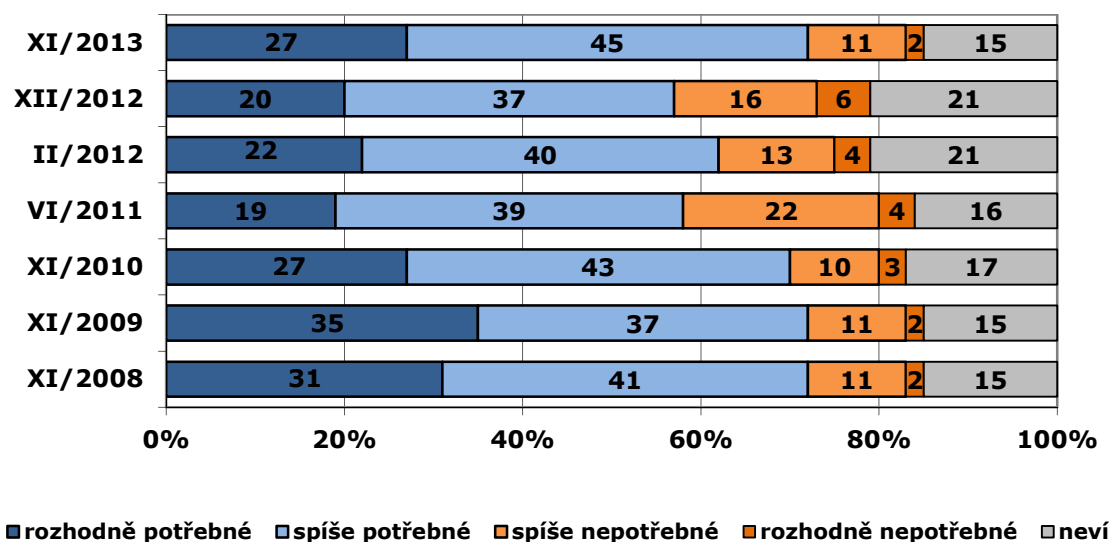
V rámci svého listopadového šetření se Centrum pro výzkum veřejného mínění SOÚ AV ČR, v.v.i., zaměřilo na některé otázky spojené s důchodovým systémem a reformou penzí. V rámci tohoto tematického bloku respondenti odpovídali na otázku, zda je či není potřebné změnit stávající důchodový systém, měli se vyjádřit k některým možným změnám v tomto systému, uvést svoji představu ideálního věku odchodu do důchodu a nakonec výzkum zjišťoval jejich povědomí o současné relaci mezi objemem vybraného sociálního pojištění a objemem vyplacených důchodů.

Graf 1 přináší výsledky odpovědí na otázku, zda stávající důchodový systém v ČR je obecně potřeba změnit. Necelé tři čtvrtiny (72 %) občanů se domnívají, že změna důchodového systému je potřebná, v tom 27 % tento názor zastává „rozhodně“ a 45 % „spíše“, jen 13 % zastává opačný názor (11 % „spíše“ a 2 % „rozhodně“), zbývajících 15 % dotázaných se k dané otázce nedokázalo vyslovit a zvolilo odpověď „nevím“. Ve srovnání s loňským



prosincem, kdy byla stejná otázka pokládána ve výzkumu naposledy, se zastoupení názoru, že změna stávajícího důchodového systému je potřebná, velmi výrazně zvýšilo (o patnáct procentních bodů), a to jak na úkor názoru opačného, u něhož byl zaznamenán pokles o devět procentních bodů, tak i podílu nerozhodných odpovědí, který se snížil o šest procentních bodů. K tomuto posunu došlo necelý rok poté, co v platnost vstoupila reforma důchodového systému předchozí vlády zavádějící tzv. druhý důchodový pilíř, ve kterém by si dobrovolně do něj vstoupivší občané měli individuálně spořit na svůj důchod z části prostředků svého sociálního pojištění vyvedené z průběžného prvního pilíře a navýšené o další 2 % z jejich příjmu, což vypovídá o spíše negativním přijetí této reformy, s nímž ostatně koresponduje i prozatím velmi nízký zájem o vstup do druhého pilíře. I přesto však se ve prospěch potřeby změny stávajícího důchodového systému poněkud častěji vyslovovali lidé, kteří upřednostňují princip zásluhovosti systému před jeho solidárností (85 %), než ti, kdo preferují solidárnost systému (66 %). Výrazně častěji o potřebě změny pak mluvili ti, kdo stávající důchodový systém vnímají jako nespravedlivý (89 %). Aktuální rozložení názorů na to, zda je či není potřeba měnit stávající důchodový systém, je přitom srovnatelné s tím, jež zaznamenávala šetření v letech 2008 až 2010.

Graf 1: Je potřebné změnit stávající důchodový systém v ČR?<sup>1</sup>



Zdroj: CVVM SOÚ AV ČR, v.v.i., *Naše společnost* 11. – 18. 11. 2013, 981 respondentů starších 15 let, osobní rozhovor.

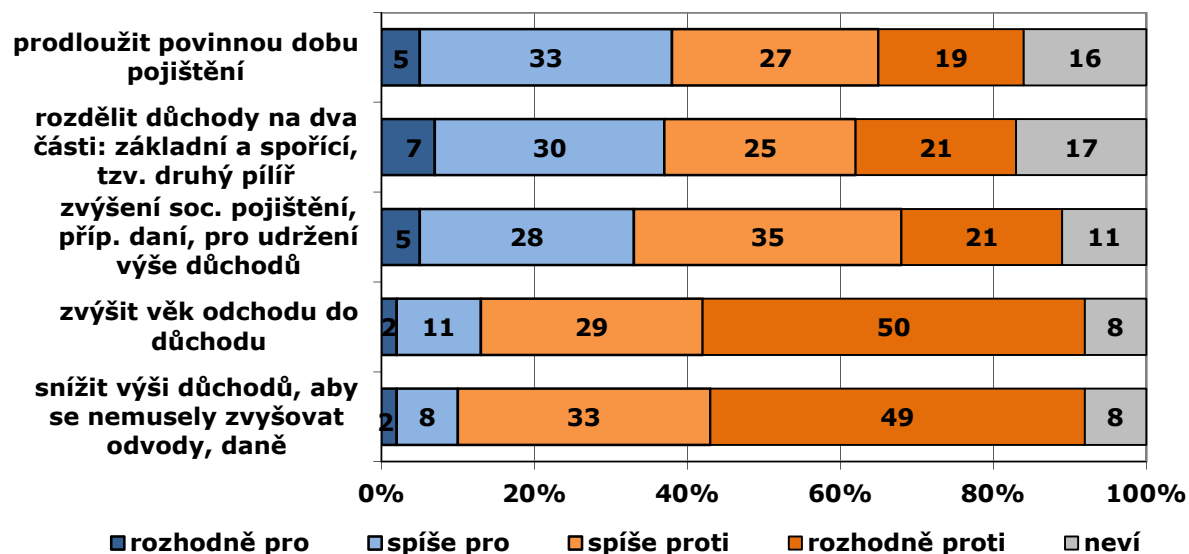
Z hlediska sociodemografických charakteristik jsou o tom, že stávající důchodový systém je třeba změnit, statisticky významně častěji přesvědčeni lidé s vysokoškolským vzděláním, ti, kdo deklarují dobrou životní úroveň své domácnosti, lidé, kteří se politicky řadí na pravici či pravý střed, voliči TOP 09 a vysoce kvalifikovaní odborníci nebo vedoucí pracovníci. Proti změně důchodového

<sup>1</sup> Znění otázky: „Je podle Vašeho názoru potřebné nebo nepotřebné změnit stávající důchodový systém v České republice? Rozhodně potřebné, spíše potřebné, spíše nepotřebné, rozhodně nepotřebné.“

systemu se naopak častěji stavějí ti, kdo deklarují špatnou životní úroveň své domácnosti.

Graf 2 ukazuje výsledky v případě otázky, která zkoumala názory občanů na jednotlivá konkrétní opatření týkající se důchodového systému. Pro všechna tato opatření platí, že u převažující části veřejnosti vyvolávají odmítavá stanoviska. Relativně vyšší míra souhlasu se nicméně objevuje zejména u opatření týkajících se prodloužení povinné doby pojištění a rozdělení důchodu na dvě části, z nichž druhá by představovala tzv. druhý pilíř důchodového systému. Pro obě opatření se celkově vyslovuje o málo více než třetina populace (38 %, resp. 37 %, z toho ale jen malá část je „rozhodně pro“), proti je necelá polovina Čechů (v obou případech 46 %). Jen o něco málo nižší je podpora myšlenky zajistit stávající výši důchodů zvýšením sociálního pojištění nebo daní, s níž souhlasí celkem třetina (33 %) dotázaných, ovšem výrazná nadpoloviční většina (56 %) je proti. Zvýšení věku pro odchod do důchodu a snížení výše důchodů, aby se nemusely zvyšovat odvody či daně, jsou opatřeními, u nichž jednoznačně převažuje nesouhlasné stanovisko zastávané zhruba čtyřmi pětinaми populace (79 %, resp. 82 %), zatímco souhlas s nimi vyjadřovala desetina nebo jen o málo více než desetina oslovených (13 %, resp. 10 %).

Graf 2: Názor na opatření v důchodovém systému<sup>2</sup>



Pozn.: Seřazeno podle podílu podpory.

Zdroj: CVVM SOÚ AV ČR, v.v.i., Naše společnost 11. – 18. 11. 2013, 981 respondentů starších 15 let, osobní rozhovor.

Z uvedených dat je patrné, že ochota akceptovat konkrétní opatření v důchodovém systému, na něž jsme se ptali, je značně nižší než vyjádřený

<sup>2</sup> Znění otázky: „Co si myslíte o následujících opatřeních v důchodovém systému? Jste pro nebo proti, aby tato opatření byla zaváděna? A) Zvýšení sociálního pojištění, případně daní, aby bylo možné udržet výši důchodů, b) snížení výše důchodů, aby se nemusely zvyšovat odvody na sociální pojištění, případně daně, c) zvýšení zákonem stanoveného věku odchodu do důchodu, d) prodloužení povinné doby pojištění, e) rozdělení důchodů na základní část, která bude vyplácena přibližně všem stejně a bude zajišťovat solidaritu, a na spořicí část, tzv. druhý pilíř, ze které bude každému vypláceno podle výše jeho příspěvku do důchodového systému.“

názor, že systém potřebuje změnu (viz graf 1). Asi třetina (32 %) dotázaných přitom nepodpořila ani jedno z opatření, jimiž se výzkum zabýval, ačkoli i mezi nimi dvě třetiny vyjádřily mínění, že stávající důchodový systém potřebuje změnu. V případě některých opatření, což se týká hlavně zvýšení sociálního pojištění, byla dokonce zaznamenána vyšší podpora mezi dotázanými, kteří si myslí, že současný důchodový systém není třeba měnit. Pouze v případě vytvoření druhého pilíře a prodloužení povinné doby pojištění se podpora těchto kroků pohybovala statisticky významně výše mezi dotázanými, kteří si myslí, že je potřebné současný důchodový systém změnit, než u lidí s opačným názorem.

Z podrobnější analýzy vyplynulo, že zvýšení pojistného nebo daní s cílem udržet úroveň důchodů podporují častěji lidé ve věku nad 60 let a důchodci. Naopak snížení důchodů při nezvyšování pojistného a daní relativně častěji podpořili lidé, kteří se politicky hlásí k pravici. Zvýšení věkové hranice pro odchod do důchodu se ve vyšší míře vyslovovali vysoce kvalifikovaní odborníci nebo vedoucí pracovníci a ti, kdo se politicky řadí k pravému středu. Prodloužení povinné doby pojištění má poněkud vyšší podporu mezi dotázanými s dobrou životní úrovní, vysoce kvalifikovanými odborníky nebo vedoucími pracovníky, dotázanými radícími se politicky k pravému středu a těmi, jejichž osobní příjem převyšuje 24 000 Kč, popřípadě příjem domácnosti převyšuje 40 000 Kč. Rozdělení důchodů na základní a spořicí část, jež víceméně odpovídá uskutečněnému vytvoření druhého pilíře, častěji podporují dotázaní, kteří životní úroveň své domácnosti označují jako dobrou, vysoce kvalifikovaní odborníci nebo vedoucí pracovníci a voliči ANO nebo Strany zelených, naopak silně proti tomu jsou stoupenci KSČM.

Tabulka 1: Názor na opatření v důchodovém systému (časové srovnání v %)

	XI/2010		VI/2011		II/2012		XII/2012		XI/2013	
	Pro	Proti	Pro	Proti	Pro	Proti	Pro	Proti	Pro	Proti
prodloužit povinnou dobu pojištění	43	37	39	42	39	41	34	48	38	46
rozdělit důchody na dvě části: základní a spořicí, tzv. druhý pilíř	58	25	47	37	43	37	33	49	37	46
zvýšení soc. pojištění, příp. daní, pro udržení výše důchodů	42	45	38	51	34	50	28	61	33	56
zvýšit věk odchodu do důchodu	20	72	17	75	16	75	13	80	13	79
snížit výši důchodů a nezvyšovat odvody, daně	13	75	11	77	11	75	9	82	10	82

Pozn.: Uvedeny součty odpovědí „rozhodně pro“ a „spíše pro“ a součty odpovědí „spíše proti“ a „rozhodně proti“. Dopočet do 100 % tvoří spontánní odpovědi „neví“.

Zdroj: CVVM SOÚ AV ČR, v.v.i., Naše společnost.

Z časového srovnání, jak je prezentuje tabulka 1, vyplývá, že oproti roku 2010, kdy byla v listopadovém výzkumu tato otázka zkoumána poprvé, podíl souhlasného názoru s jednotlivými opatřeními v důchodovém systému ve většině případů poklesl. Nejmarkantnější je to u zavedení druhého pilíře, kde je aktuální podíl podpory ve srovnání s listopadem 2010 o 21 procentních bodů nižší (z 58 % na 37 %). Výrazný pokles podpory je ale viditelný také u zvyšování sociálního pojištění nebo daní, kde pokles oproti roku 2010 činí devět procentních bodů (ze



42 % na 33 %), a to i navzdory tomu, že v porovnání s loňským prosincem podpora obou zmiňovaných opatření mírně narostla (o čtyři a pět procentních bodů. Také prodloužení věku odchodu do důchodu má v současnosti o sedm procentních bodů nižší podíl zastánců, než tomu bylo v roce 2010. V případě prodloužení povinné doby pojištění pak obdobný rozdíl oproti roku 2010 činí pět procentních bodů, u snížení výše důchodů s cílem zachovat pojistné i daně na stávající úrovni pak došlo alespoň ke zřetelnému zvýšení podílu odpůrců (o sedm procentních bodů). Nicméně v porovnání s loňským prosincem podpora většiny uvedených opatření naopak mírně vzrostla, což se kromě již zmiňovaného rozdělení důchodů na základní a spořicí část nebo prodloužení povinné doby placení sociálního pojištění týkalo i zvýšení pojistného či daní za účelem udržení úrovně stávajících důchodů.

Tabulka 2: Věk odchodu do důchodu jako návrh do zákona<sup>3</sup> (%)

	XI/2010	XI/2013
Do 59 let	35	27
60 let	39	39
61 – 65 let	24	32
66 – 70 let	2	2
Nad 70 let	0	0
Průměrný věk	59,18	59,99

*Pozn.: Procenta ve sloupci, údaje v posledním řádku reprezentují průměrnou hodnotu všech odpovědí.*

*Zdroj: CVVM SOÚ AV ČR, v.v.i., Naše společnost 11. – 18. 11. 2013, 981 respondentů starších 15 let, osobní rozhovor.*

Pokud jde o zákonem stanovenou výši věku odchodu do důchodu, kterou by lidé sami preferovali, zdaleka nejčastěji uváděnou hodnotou je 60 let, což uvedly dvě pětiny (39 %) dotázaných. Dalšími častěji frekventovanými hodnotami bylo 62 let (11 %), 65 let (10 %), 55 let (9 %), 58 let (8 %) a 63 let (7 %). V souhrnu o málo více než čtvrtina (27 %) respondentů uvedla věk nižší než 60 let, přesně 60 let zvolily již zmiňované dvě pětiny, v intervalu od 61 do 65 let se se svou preferencí umístila téměř třetina (32 %) oslovených a 2 % lidí jako hodnotu, kterou by sama dala do zákona jako věkovou hranici pro odchod do důchodu, vybrala věk od 66 do 70 let. Jak ukazují výsledky zachycené v tabulce 2, oproti roku 2010, kdy byla v listopadovém výzkumu respondentům položena stejná otázka, došlo k určitému posunu ve směru zvýšení preferované věkové hranice pro odchod do důchodu, když podíl lidí uvádějících věk nižší než 60 let poklesl o osm procentních bodů a naopak podíl lidí volících věk v intervalu od 61 do 65 let o osm procentních bodů vzrostl. Průměrná hodnota uváděného věku se přitom zvýšila téměř o rok a prakticky dosáhla úrovně 60 let.

Podrobnější analýza ukázala, že do intervalu od 61 do 65 let věk pro odchod do důchodu častěji kladou muži, dotázaní s vysokoškolským vzděláním,

<sup>3</sup> Znění otázky: „A kdyby to bylo jen na Vás, jaký věk odchodu do důchodu byste navrhoval stanovit do zákona?“

vysoce kvalifikovaní odborníci nebo vedoucí pracovníci, podnikatelé či živnostníci a lidé, kteří sami sebe politicky řadí do pravého středu. Naopak odchod do důchodu ještě před 60 rokem věku častěji preferují ženy a respondenti pracující v nekvalifikovaných dělnických profesích. Pro věkovou hranici nejen v intervalu od 61 do 65 let, ale zejména také v rozmezí 66 až 70 let se vyslovovali ti, kdo u předchozí otázky jako jedno z možných opatření podpořili zvýšení věku pro odchod do důchodu nebo prodloužení povinné doby pojištění.

Tabulka 3: Povědomí o bilanci ročních příjmů a výdajů důchodového systému (v %)<sup>4</sup>

	XI/10	VI/11	II/12	XII/12	XI/13
Množství vybraných peněz je stejné jako množství vyplacených peněz.	10	12	11	13	10
Množství vybraných peněz je větší než množství vyplacených peněz a část zůstává jako rezerva v důchodovém systému.	28	29	30	31	31
Množství vybraných peněz je menší než množství vyplacených peněz a důchody jsou financovány i z jiných zdrojů státního rozpočtu.	42	39	34	36	34
Neví	20	20	25	20	25

Pozn.: Procenta ve sloupcích.

Zdroj: CVVM SOÚ AV ČR, v.v.i., Naše společnost 11. – 18. 11. 2013, 981 respondentů starších 15 let, osobní rozhovor.

Poslední otázka bloku věnovaného důchodovému systému zjišťovala, jaké povědomí mají občané o bilanci důchodového systému z hlediska jeho základních příjmů z vybraného sociálního pojištění a výdajů na vyplácené důchody, která je od roku 2009 zejména v důsledku snížení sazeb pojistného a zavedení stropu pro jeho výši soustavně záporná, přičemž roční schodek důchodového účtu se v čase od té doby prohlubuje. Z výsledků zachycených v tabulce 3 plyne, že správnou odpověď na položenou otázku zná nebo dokáže uhodnout pouze třetina dotázaných (34 %), jen nepatrně menší část (31 %) se domnívá, že důchodový systém je v přebytku, a desetina si myslí, že je vyrovnaný. Čtvrtina dotázaných pak přiznala, že odpověď nezná. V porovnání s výzkumy uskutečněnými v loňském roce se přitom rozložení odpovědí na danou otázku významně nezměnilo, byť v prosinci 2012 byl poněkud nižší podíl nerozhodných odpovědí. Oproti listopadu 2010 i červnu 2011 se pak poněkud snížil podíl těch, kdo správně uvedli, že množství vybraných peněz je menší než množství vyplacených peněz a důchody jsou financovány i z jiných zdrojů státního rozpočtu.

Z podrobnější analýzy vyplývá, že správnou odpověď poněkud častěji uvádějí absolventi vysokých škol, respondenti, kteří se politicky řadí na pravici, a podnikatelé nebo živnostníci.

<sup>4</sup> Znění otázky: „Když vezmete na jedné straně sociální pojištění, které se každý rok vybere, a na druhé straně důchody, které jsou vyplaceny, jaký je podle Vás současný stav v České republice?“ Varianty odpovědí: množství vybraných peněz je stejné jako množství vyplacených peněz; množství vybraných peněz je větší než množství vyplacených peněz a část zůstává jako rezerva v důchodovém systému; množství vybraných peněz je menší než množství vyplacených peněz a důchody jsou financovány i z jiných zdrojů státního rozpočtu.“