



**Centrum pro výzkum veřejného mínění
Sociologický ústav AV ČR, v.v.i.**
Jilská 1, Praha 1
Tel./fax: 286 840 129
E-mail: jan.cervenka@soc.cas.cz

Občané o důchodovém systému – listopad 2013

Technické parametry

Výzkum:	<i>Naše společnost, v13-11</i>
Realizátor:	<i>CVVM, Sociologický ústav AV ČR, v.v.i.</i>
Projekt:	<i>Naše společnost – projekt kontinuálního výzkumu veřejného mínění CVVM SOÚ AV ČR, v.v.i.</i>
Termín terénního šetření:	<i>11. – 18. 11. 2013</i>
Výběr respondentů:	<i>Kvótní výběr</i>
Kvóty:	<i>Kraj (oblasti NUTS 3), velikost místa bydliště, pohlaví, věk, vzdělání</i>
Zdroj dat pro kvótní výběr:	<i>Český statistický úřad</i>
Reprezentativita:	<i>Obyvatelstvo ČR ve věku od 15 let</i>
Počet dotázaných:	<i>981</i>
Počet tazatelů:	<i>233</i>
Metoda sběru dat:	<i>Osobní rozhovor tazatele s respondentem</i>
Výzkumný nástroj:	<i>Standardizovaný dotazník</i>
Otázky:	<i>ES.28</i>
Zveřejněno dne:	<i>16. prosince 2013</i>
Zpracoval:	<i>Jan Červenka</i>

V rámci svého listopadového šetření se Centrum pro výzkum veřejného mínění SOÚ AV ČR, v.v.i., zaměřilo na některé otázky spojené s důchodovým systémem a reformou penzí. V rámci tohoto tematického bloku pak kromě jiného předložilo respondentům tři dvojice protichůdných výroků vyjadřujících obecné postoje k různým charakteristikám důchodového systému, k nimž dotázaní vyjadřovali postoj v rámci pětibodové škály, kde bod 1 znamenal ztotožnění se s prvním z dvojice proti sobě stojících výroků a bod 5 naopak představoval úplný příklon k druhému výroku.¹ Jednotlivé výroky se přitom týkaly rozporu mezi principem solidarity a zásluhovosti v důchodovém systému, toho, zda je systém ve své stávající podobě spravedlivý či nespravedlivý, a toho, zda by se o finanční zabezpečení lidí v důchodovém věku měl postarat stát nebo sami občané.

¹ Znění otázky: „Ke kterému z každé dvojice následujících výroků byste se spíše přiklonil? Číslice 1 znamená, že se zcela přikláníte k výroku vlevo, číslice 5, že se zcela přikláníte k výroku vpravo. Číslice 3 znamená, že Váš postoj je někde mezi těmito dvěma výroky.“ (Výroky viz tabulka 1.)



Tabulka 1: Názory občanů na důchodový systém v ČR (v %)

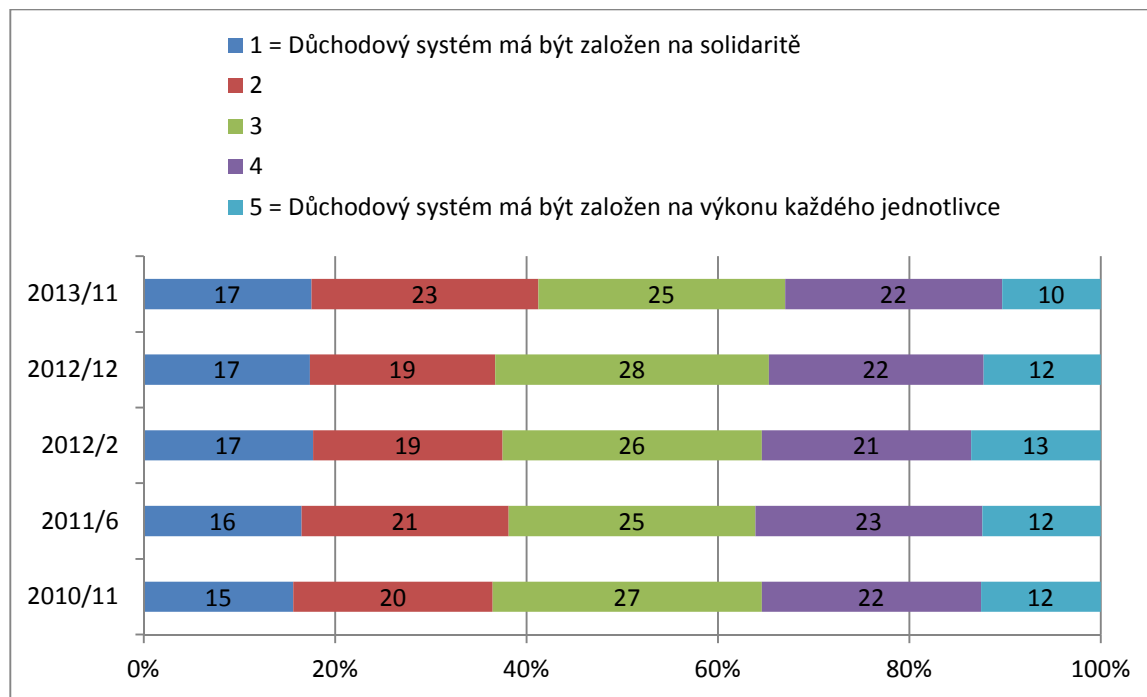
Výrok A	1	2	3	4	5	Výrok B
Důchodový systém má být založen na solidaritě, to znamená, že výše důchodů těch, co přispívají do systému více, a těch, co přispívají méně, se příliš neliší.	17	23	25	22	10	Důchodový systém má být založen na výkonu každého jednotlivce, to znamená, že výše jeho důchodu se zcela odvíjí od výše jeho příspěvku do systému.
O finanční zabezpečení občanů v důchodu se má postarat stát.	30	26	33	9	1	O své finanční zabezpečení v důchodu se mají občané postarat sami.
Současný důchodový systém je spravedlivý.	4	13	33	27	17	Současný důchodový systém je nespravedlivý.

Pozn.: Dopočet do 100 % tvoří spontánní odpovědi nevím.

Zdroj: CVVM SOÚ AV ČR, v.v.i., Naše společnost 11. – 18. 11. 2013, 981 respondentů starších 15 let, osobní rozhovor.

V případě první dvojice výroků stavících proti sobě princip solidarity a zásluhovosti důchodového systému je česká společnost značně rozpolcená, ovšem s mírným příklonem k solidárnosti systému, kterou upřednostnily dvě pětiny (40 %) občanů, zatímco k principu zásluh v podobě výkonu se spíše kloní asi třetina (32 %) lidí. Čtvrtina (25 %) se pak v tomto ohledu ve svých názorech pohybuje uprostřed. Co se týče odpovědnosti státu nebo jednotlivce za finanční zajištění v důchodu, v tomto případě se populace přiklání spíše k odpovědnosti státu. Více než polovina (56 %) se kloní k odpovědnosti státu, třetina (33 %) volí střed mezi státem a jednotlivcem. Pouze jedna desetina (10 %) si myslí, že se o své finanční zajištění v důchodu mají starat občané sami. Poslední dvojice výroků zjišťovala, zda se současný důchodový systém zdá obyvateľům být spravedlivý. Méně než pětina (17 %) si myslí, že spravedlivý je, a více než dvě pětiny (44 %) se přiklání k opačnému názoru. Třetina (33 %) veřejnosti si myslí, že je spravedlivý tak napůl.

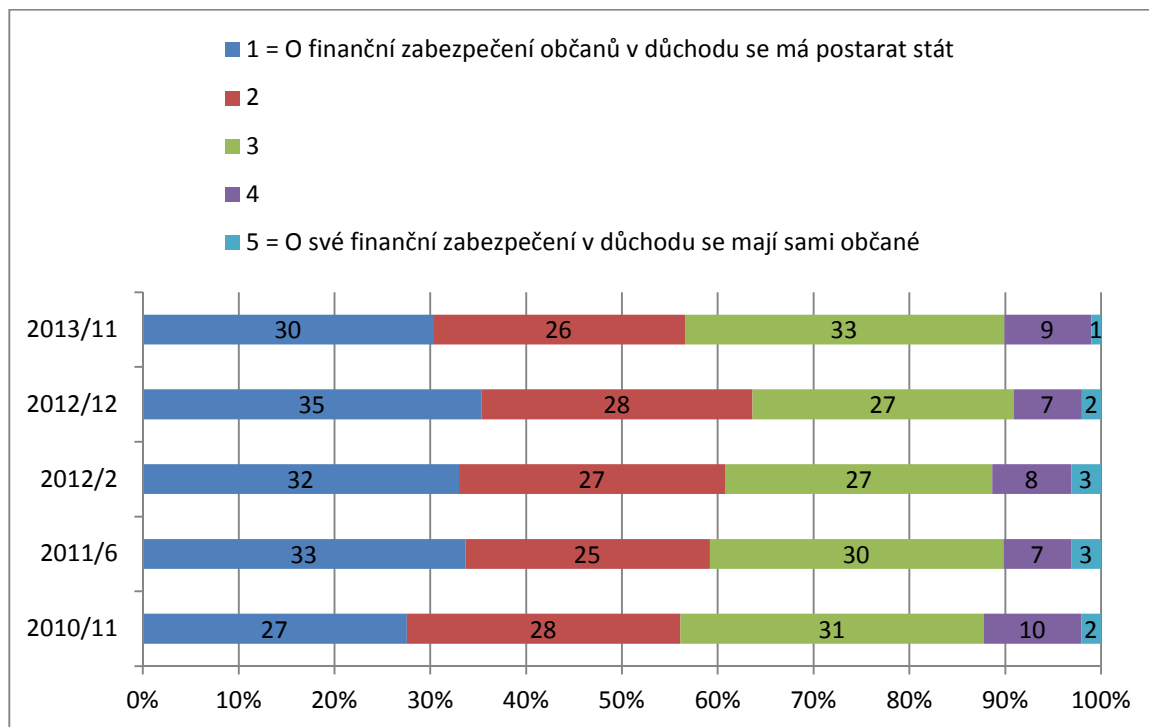
Graf 1: Solidarita nebo výkon jednotlivce



Pozn.: Dopočet do 100 % tvoří spontánní odpovědi nevím.

Zdroj: CVVM SOÚ AV ČR, v.v.i., Naše společnost.

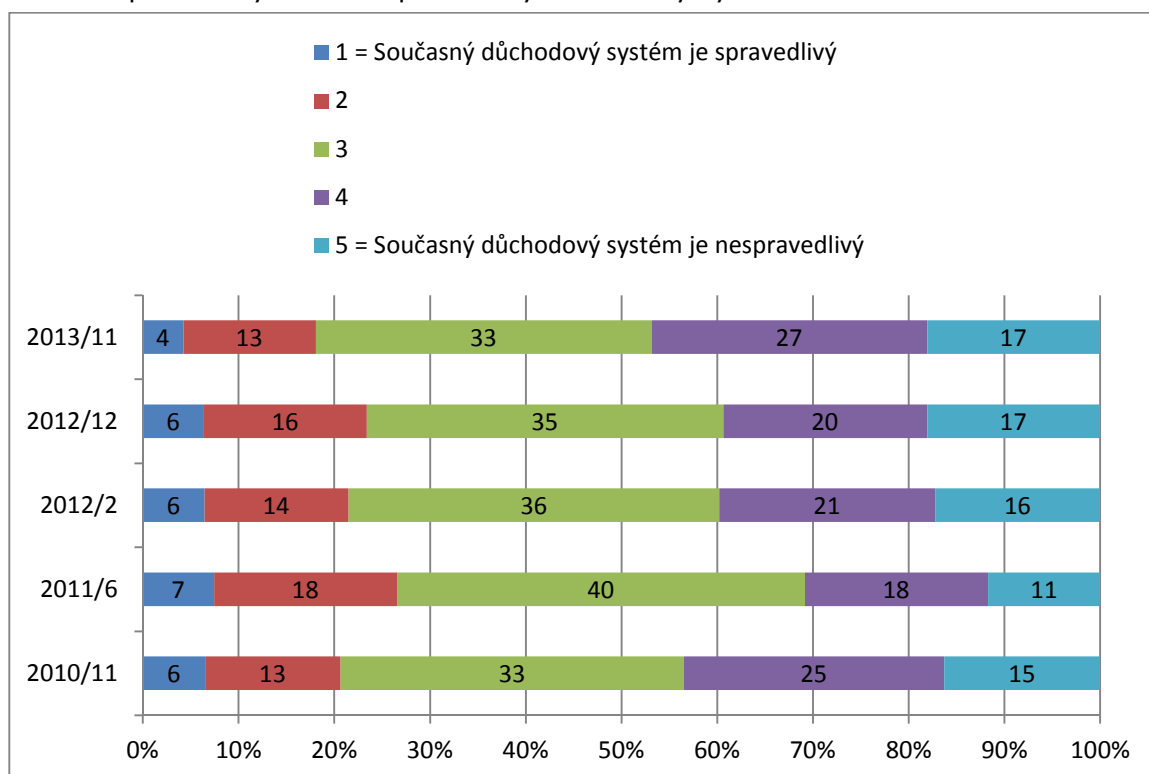
Graf 2: Důchodové zabezpečení má být starostí státu nebo samotných občanů



Pozn.: Dopočet do 100 % tvoří spontánní odpovědi nevím.

Zdroj: CVVM SOÚ AV ČR, v.v.i., Naše společnost.

Graf 3: Spravedlivý nebo nespravedlivý důchodový systém



Pozn.: Dopočet do 100 % tvoří spontánní odpovědi nevím.

Zdroj: CVVM SOÚ AV ČR, v.v.i., Naše společnost.

Podíváme-li se na vývoj postojů k jednotlivým dvojicím výroků v čase, v prvním případě, kde šlo o rozhodování mezi principem solidarity a zásluhovosti (viz graf 1), oproti poslednímu šetření mírně (o čtyři procentní body) vzrostl podíl lidí, kteří se spíše přiklánějí k solidárnosti důchodového systému. U otázky, zda by měl o finanční zabezpečení lidí v důchodovém věku spíše pečovat stát, nebo zda by se o to měli občané starat sami, naproti tomu dosti zřetelně (o sedm procentních bodů) poklesl podíl lidí, podle nichž by důchodové zabezpečení mělo být spíše starostí státu než samotných občanů. Tím se ale názorové rozložení na tuto otázku víceméně pouze vrátilo do stavu, v jakém jej zachytilo první šetření z listopadu 2010, kdy tento názor zastávalo 55 % respondentů. V případě otázky, zda je současný důchodový systém spravedlivý, nebo nespravedlivý, oproti loňskému prosinci o sedm procentních bodů vzrostl podíl těch, kdo jej považují za nespravedlivý. Aktuální úroveň tohoto podílu je přitom vůbec nejvyšší, jakou naše šetření ve srovnatelných výzkumech od roku 2010 zaznamenala.

Z hlediska sociodemografických a jiných třídících znaků můžeme vidět, že podpora principu solidarity klesá a přesouvá se ve prospěch principu zásluhovosti spolu s rostoucím vzděláním, se zlepšujícím se hodnocením životní úrovně vlastní domácnosti, s rostoucím příjmem a rovněž s posunem v sebezařazení na pravolevé škále politické orientace ve směru od levice k pravici. K solidaritě se pak poněkud více přiklánějí důchodci, nezaměstnaní, nekvalifikovaní dělníci, voliči KSČM či ČSSD a lidé, kteří by nepřišli k volbám a nepreferují žádnou stranu. K zásluhovosti se ve zvýšené míře přiklánějí vysoce kvalifikovaní odborní nebo vedoucí pracovníci a příznivci ODS, TOP 09 či ANO.

V podstatě analogické rozdíly se objevily i v případě toho, zda by se o finanční zajištění důchodců měl starat stát, nebo sami občané. Ty skupiny, které preferují solidaritu, více zdůrazňují i roli státu a naopak ti, kdo upřednostňují zásluhovost, poněkud častěji inklinují k tomu, že by se o své finanční zajištění v důchodu měli lidé starat sami. Kromě již zmíněných rozdílů, které se vyskytly v předchozím případě, silnější příklon k úloze státu při důchodovém zabezpečení se objevil ještě u lidí ve věku nad 60 let.

Hodnocení současného důchodového systému jako spravedlivého či nespravedlivého pak celkově vykazuje menší rozdíly, které nejsou statisticky významné. Trochu častěji jako spravedlivý stávající systém hodnotí lidé hlásící se k levici, voliči ČSSD a důchodci.