



## TISKOVÁ ZPRÁVA

**Centrum pro výzkum veřejného mínění  
Sociologický ústav AV ČR, v.v.i.**

Jilská 1, Praha 1

Tel./fax: 286 840 129

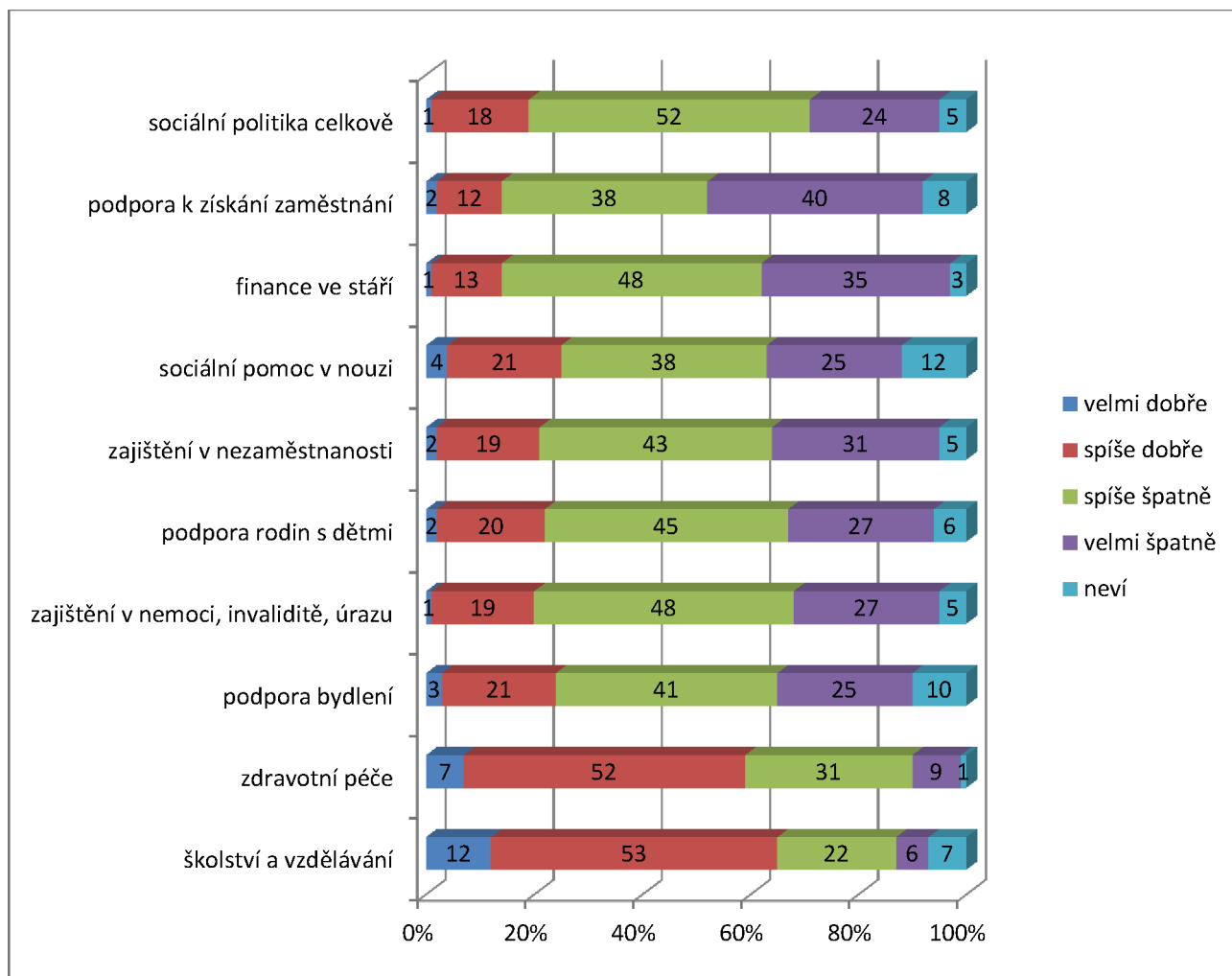
E-mail: jana.novakova@soc.cas.cz

## Názory občanů na sociální zabezpečení v ČR – listopad 2013

### Technické parametry

<i>Výzkum:</i>	<i>Naše společnost, v13-11</i>
<i>Realizátor:</i>	<i>Centrum pro výzkum veřejného mínění, Sociologický ústav AV ČR, v.v.i.</i>
<i>Projekt:</i>	<i>Naše společnost – projekt kontinuálního výzkumu veřejného mínění CVVM SOÚ AV ČR, v.v.i.</i>
<i>Termín terénního šetření:</i>	<i>11. – 18. 11. 2013</i>
<i>Výběr respondentů:</i>	<i>Kvótní výběr</i>
<i>Kvóty:</i>	<i>Kraj (oblasti NUTS 3), velikost místa bydliště, pohlaví, věk, vzdělání</i>
<i>Zdroj dat pro kvótní výběr:</i>	<i>Český statistický úřad</i>
<i>Reprezentativita:</i>	<i>Obyvatelstvo ČR ve věku od 15 let</i>
<i>Počet dotázaných:</i>	<i>981</i>
<i>Počet tazatelů:</i>	<i>233</i>
<i>Metoda sběru dat:</i>	<i>Osobní rozhovor tazatele s respondentem</i>
<i>Výzkumný nástroj:</i>	<i>Standardizovaný dotazník</i>
<i>Otázky:</i>	<i>ES.40</i>
<i>Zveřejněno dne:</i>	<i>10. prosince 2013</i>
<i>Zpracovala:</i>	<i>Jana Nováková</i>

V listopadu 2013 zařadilo CVVM do svého pravidelného šetření blok otázek týkajících se sociální politiky. V rámci tohoto bloku jsme se ptali na to, v jaké míře je podle občanů České republiky zajištěno sociální zabezpečení v jednotlivých oblastech.

**Graf 1: Názory na zajištění vybraných oblastí sociální politiky v ČR<sup>1</sup>**

Zdroj: CVVM SOÚ AV ČR, v.v.i., Naše společnost 11. – 18. 11. 2013, 981 respondentů starších 15 let, osobní rozhovor.

Graf 1 prezentuje informaci o tom, jak občané hodnotí zajištění v různých oblastech sociální politiky, nehledě na to, zda jde o zajištění ze strany státu či ze strany nějakých jiných institucí. Zároveň byla zařazena položka, kdy respondenti hodnotili sociální politiku celkově.

Více než polovina populace ČR se domnívá, že oblast „školství a vzdělávání“ (65%) a „zdravotní péče“ (59%) má úroveň zajištění vyhovující. I přes to je v těchto oblastech nízký podíl těch, kteří by hodnotili zajištění jako velmi dobré. V oblasti „školství a vzdělávání“ jde o 12% těch, kteří hodnotí její zajištění jako „velmi dobré“ a v oblasti „zdravotní péče“ činí tento podíl 7%.

<sup>1</sup> Znění otázky: „Jsou podle Vás v České republice následující oblasti zajištěny dobře nebo špatně?“ Možnosti odpovědí byly: velmi dobře, spíše dobře, spíše špatně a velmi špatně.

Ostatní oblasti sociální politiky jsou hodnoceny populací ČR jako spíše špatně nebo velmi špatně zajištěné. Přes 80% lidí uvádí jako špatně zajištěnou oblast „financí ve stáří“ (83%). Podobně kriticky je hodnocena i oblast „podpory v získávání zaměstnání“ (78%). Dále pak obdobně asi tři čtvrtiny občanů uvádí jako nedostatečně řešenou oblast „zajištění v nemoci, při úrazu a invaliditě“ (75%), „zajištění v nezaměstnanosti (74%) a „podporu rodin s dětmi“ (72%). Téměř dvě třetiny obyvatel ČR hodnotí jako nedostatečně zajištěnou oblast „sociální pomoci v nouzi“ (63%) a „podporu bydlení“ (66%).

O názoru na sociální politiku v ČR svědčí zároveň položka, která shrnuje „sociální politiku jako celek“. Tři čtvrtiny populace hodnotí zajištění sociální politiky nedostatečně (76%). Jen pětina obyvatel hodnotí sociální politiku jako dobře zajištěnou (19%), přičemž jako „velmi dobře“ zajištěnou ji vidí pouze 1%. Dostatečné zajištění sociální politiky v ČR celkově uvádějí častěji ti, kteří zároveň říkají, že mají dobrou životní úroveň domácnosti<sup>2</sup> (28%). Naopak dobré zajištění sociální politiky celkově uvádí zhruba pouhá desetina těch, kteří hodnotí životní úroveň své domácnosti jako špatnou (9%).

Špatné zajištění sociální politiky celkově z hlediska dosaženého vzdělání uvádějí nejvíce lidé vyučení nebo se středoškolským vzděláním bez maturity (80%). Dále pak následují středoškoláci s maturitou (76%) a vysokoškolsky vzdělaní lidé (73%).

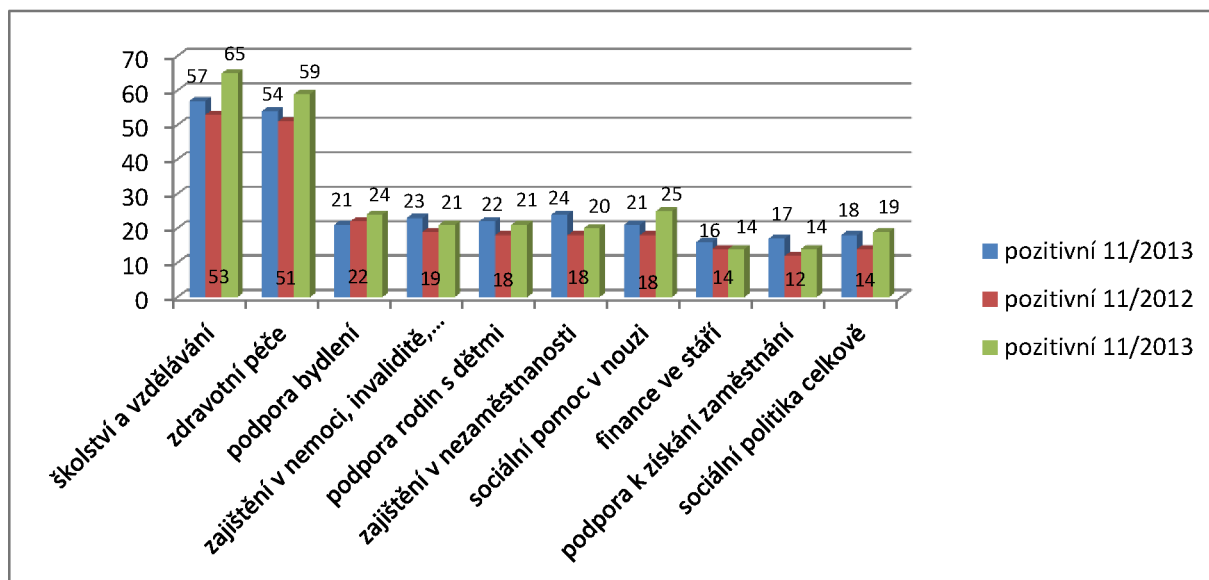
V pohledu na hodnocení zajištění sociální politiky spolu s politickou orientací respondentů se ukazuje, že občané, kteří se orientují na pravici, hodnotí sociální politiku jako lépe zajištěnou než ti, kteří se se orientují v politickém spektru na levici. Levicově orientovaní lidé uvádí špatné zajištění sociální politiky v 84% oproti 70% z těch, co se orientují pravicově. Osoby, které se v politickém spektru řadí na střed, hodnotí zajištění sociální politiky špatně v 76%.

---

<sup>2</sup> Znění otázky: „Považujete životní úroveň Vaší domácnosti za velmi dobrou, za spíše dobrou, ani špatnou, za spíše špatnou, nebo za velmi špatnou?“

V níže uvedeném grafu (graf 2) vidíme, jak se v průběhu 3 posledních let měnilo pozitivní hodnocení zajištění jednotlivých oblastí sociální politiky v populaci ČR.

**Graf 2: Pozitivní hodnocení zajištění vybraných oblastí sociální politiky v ČR v posledních 3 letech (srovnání v %)**



Zdroj: CVVM SOÚ AV ČR, v.v.i., *Naše společnost 11. – 18. 11. 2013*, 981 respondentů starších 15 let, osobní rozhovor.

Ve srovnání s rokem 2012 se ukazuje nárůst pozitivního hodnocení jednotlivých oblastí sociální politiky. Největší rozdíly jsou v oblasti „školy a vzdělávání“, tato si přilepšila proti hodnocení v obou uplynulých 2 letech (rozdíl činí 9 procentních bodů oproti roku 2011 a 13 procentních bodů oproti roku 2012). V pozitivním hodnocení si v posledních 3 letech přilepšila také oblast „zdravotní péče“ (zde se jedná o 4 procentní body oproti roku 2011 a 7 procentních bodů ve srovnání s rokem 2012). Tyto 2 oblasti jsou v posledních 3 letech zároveň hodnoceny mnohem častěji jako dobře zajištěné oproti ostatním oblastem sociální politiky, které v kladném hodnocení značně zaostávají.

Dále pak si v letošním hodnocení oproti předcházejícím 2 letům přilepšila oblast „sociální pomoc v nouzi“ (rozdíly jsou stejné jako u zdravotní péče - 4 procentní body oproti roku 2011 a 7 procentních bodů ve srovnání s rokem 2012) a „sociální politika celkově“ (o 5 procentních bodů oproti roku 2012).

Z hodnocení jednotlivých oblastí sociální politiky a srovnání s uplynulými lety je zřejmé, že k velkým změnám v názorech obyvatelstva ČR nedochází. Letos, stejně jako v předešlých 2 letech, je dle občanů dobré zajištění v oblasti „školství a vzdělávání“ a v oblasti „zdravotní péče“. U ostatních oblastí převládá hodnocení spíše negativní a rozdíly hodnocení v posledních 3 letech jsou jen velmi malé. V celkovém pohledu na problematiku zajištění jednotlivých oblastí sociální politiky je hodnocení občanů ČR o něco pozitivnější než v roce předešlém.