

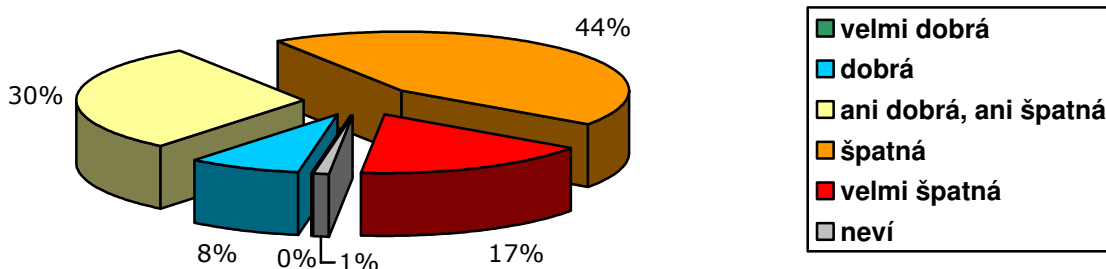
Občané o hospodářské situaci ČR a o životní úrovni svých domácností – prosinec 2013

Technické parametry

<i>Výzkum:</i>	<i>Naše společnost, v13-12</i>
<i>Realizátor:</i>	<i>CVVM, Sociologický ústav AV ČR, v.v.i.</i>
<i>Projekt:</i>	<i>Naše společnost – projekt kontinuálního výzkumu veřejného mínění CVVM SOÚ AV ČR, v.v.i.</i>
<i>Termín terénního šetření:</i>	<i>2. – 9. 12. 2013</i>
<i>Výběr respondentů:</i>	<i>Kvótní výběr</i>
<i>Kvóty:</i>	<i>Kraj (oblasti NUTS 3), velikost místa bydliště, pohlaví, věk, vzdělání</i>
<i>Zdroj dat pro kvótní výběr:</i>	<i>Český statistický úřad</i>
<i>Reprezentativita:</i>	<i>Obyvatelstvo ČR ve věku od 15 let</i>
<i>Počet dotázaných:</i>	<i>987</i>
<i>Počet tazatelů:</i>	<i>255</i>
<i>Metoda sběru dat:</i>	<i>Osobní rozhovor tazatele s respondentem</i>
<i>Výzkumný nástroj:</i>	<i>Standardizovaný dotazník</i>
<i>Otázky:</i>	<i>EV.10, IDE.1</i>
<i>Zveřejněno dne:</i>	<i>23. prosince 2013</i>
<i>Zpracoval:</i>	<i>Jan Červenka</i>

V rámci svého prosincového šetření CVVM SOÚ AV ČR, v.v.i., položilo všem respondentům dvě otázky týkající se hodnocení současné ekonomické situace v České republice a hodnocení životní úrovně jejich domácností.

Graf 1: Hodnocení současné ekonomické situace v ČR (%)¹

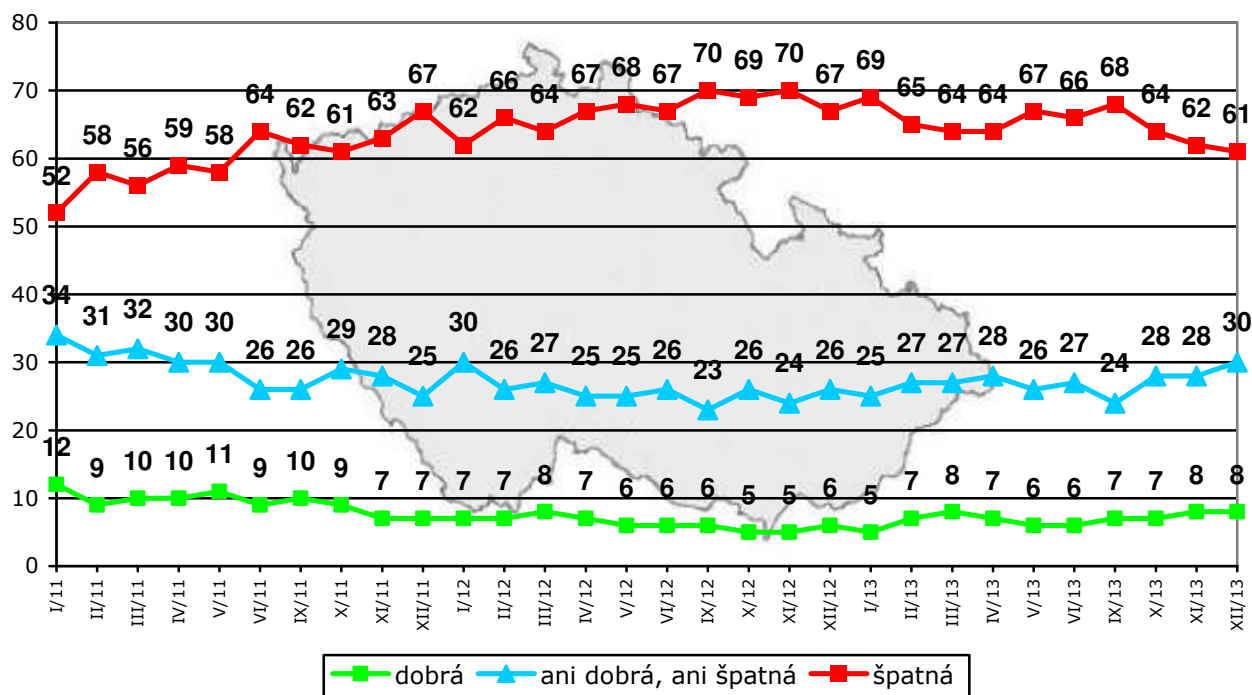


Zdroj: CVVM SOÚ AV ČR, v.v.i., *Naše společnost* 2. – 9. 12. 2013, 987 respondentů starších 15 let, osobní rozhovor.

¹ Znění otázky: „Jak byste hodnotil současnou ekonomickou situaci v naší zemi? Je podle Vás velmi dobrá, dobrá, ani dobrá, ani špatná, špatná, velmi špatná.“

Z výsledku šetření vyplynulo (viz graf 1), že třipětinová většina (61 %) české veřejnosti hodnotí současnou ekonomickou situaci v zemi negativně, přičemž 17 % ji označilo za „velmi špatnou“ a 44 % za „špatnou“. Naopak příznivé hodnocení současné ekonomické situace se vyskytlo u 8 % dotázaných, kteří ji charakterizovali jako „dobrou“, zatímco odpověď „velmi dobrá“ se v šetření vyskytla jen ojediněle. Tři z deseti (30 %) lidí pak považují současnou ekonomickou situaci v ČR za „ani dobrou, ani špatnou“. Zbývající 1 % oslovených se k tomuto dotazu nedokázalo vyjádřit a zvolilo odpověď „nevím“.

Graf 2: Hodnocení současné ekonomické situace v ČR – časové srovnání (%)



Pozn.: Dopočet do 100 % tvoří odpovědi „nevím“, kategorie „dobrá“ zahrnuje součet podílů „velmi dobrá“ a „dobrá“, kategorie „špatná“ je součet podílů „špatná“ a „velmi špatná“.
Zdroj: CVVM SOÚ AV ČR, v.v.i., Naše společnost.

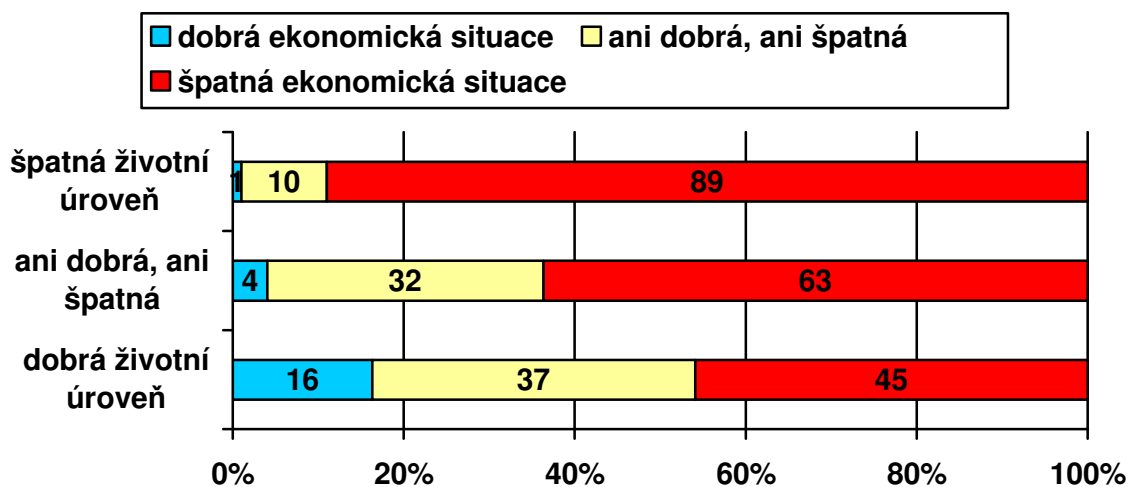
Z časového srovnání, které nabízí graf 2, vyplývá, že oproti předchozímu šetření z listopadu 2013 se hodnocení ekonomické situace statisticky významně nezměnilo. Nicméně v posledním čtvrtletí je patrný pokles podílu negativního hodnocení (o sedm procentních bodů oproti září 2013). Aktuální výsledek je rovněž méně nepříznivý než před rokem v prosinci 2012, kdy ekonomickou situaci jako špatnou hodnotilo 67 % respondentů, tedy o šest procentních bodů více než nyní.

Podrobnější analýza ukázala, že optimismus v hodnocení současné ekonomické situace narůstá se subjektivně hodnocenou životní úrovní, i když i dotázaní s dobrou životní úrovní hodnotí ekonomickou situaci poměrně kriticky (viz graf 3). Z hlediska věku je hodnocení ekonomické situace poněkud příznivější u dotázaných do 30 let, naopak kritičtější je u lidí od 60 let výše. Relativně optimističtější se o ekonomické situaci vyjadřují absolventi vysokých škol, studenti, podnikatelé, z hlediska sebezařazení na pravolevé škále politické orientace ti, kdo se hlásí k pravici či k pravému středu, z hlediska stranických preferencí stoupenci ODS a TOP 09, a rovněž lidé důvěřující vládě. Naopak kritičtějšími jsou v tomto ohledu důchodci, nezaměstnaní, respondenti, kteří sami



sebe na škále politické orientace řadí k levici nebo k levému středu, a podle stranických preferencí volí KSČM.

Graf 3: Hodnocení současné ekonomické situace v ČR podle životní úrovně domácnosti (%)

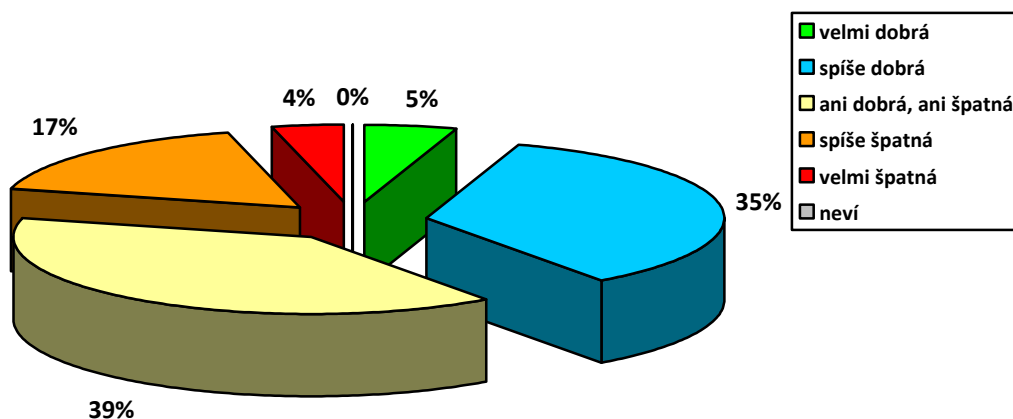


Pozn.: Dopočet do 100 % tvoří odpovědi „neví“, kategorie „dobrá“ zahrnuje součet podílů „velmi dobrá“ a „dobrá“, kategorie „špatná“ je součtem podílů „špatná“ a „velmi špatná“.

Zdroj: CVVM SOÚ AV ČR, v.v.i., Naše společnost 2. – 9. 12. 2013, 987 respondentů starších 15 let, osobní rozhovor.

Druhá otázka se týkala hodnocení životní úrovně samotných domácností, v nichž respondenti žijí.

Graf 4: Subjektivní hodnocení životní úrovně vlastní domácnosti² (%)

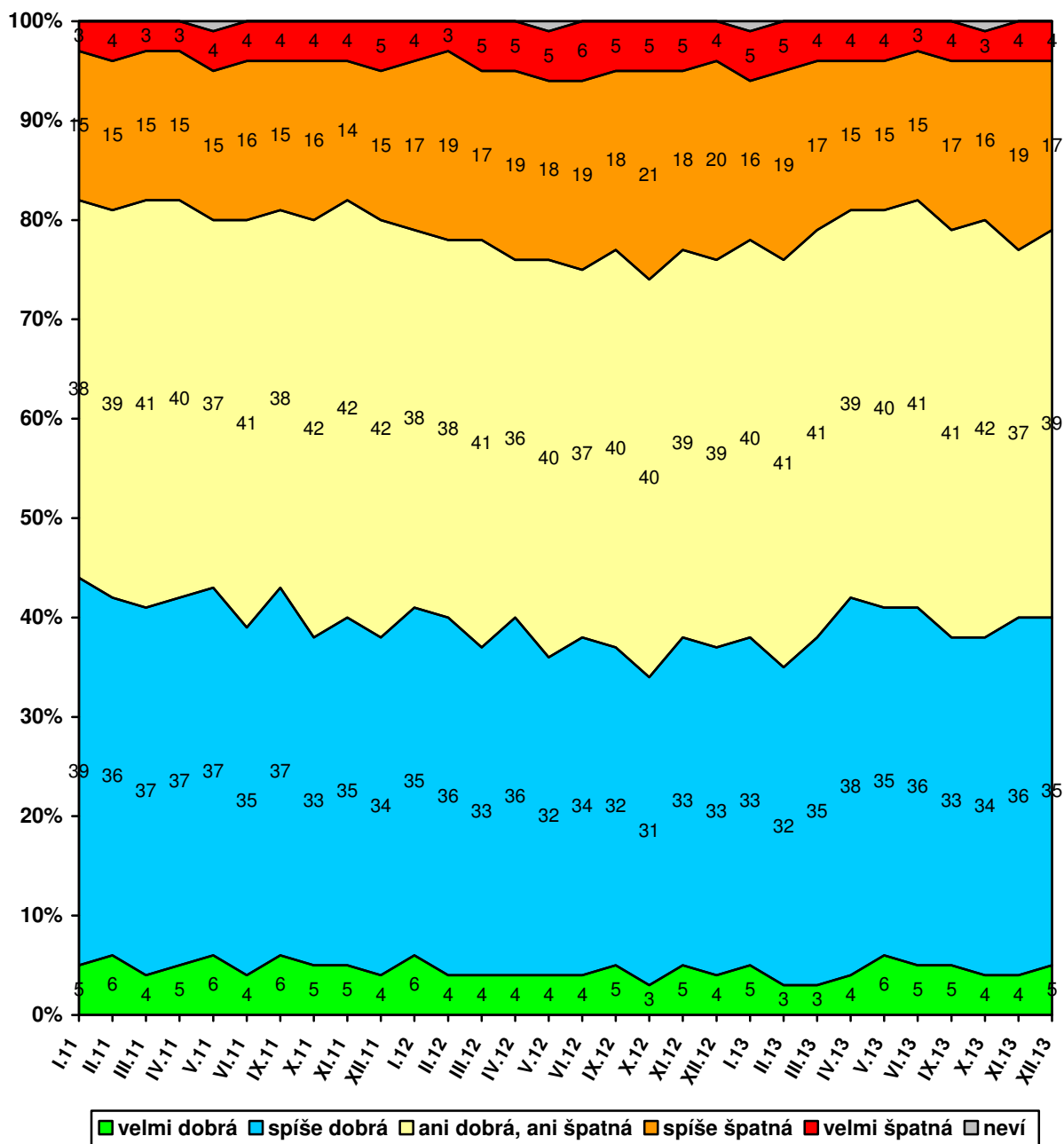


Zdroj: CVVM SOÚ AV ČR, v.v.i., Naše společnost 2. – 9. 12. 2013, 987 respondentů starších 15 let, osobní rozhovor.

² Znění otázky: „Považujete životní úroveň Vaší domácnosti za velmi dobrou, za spíše dobrou, ani dobrou, ani špatnou, za spíše špatnou, nebo za velmi špatnou?“

Jak ukazují výsledky v grafu 4, dvě pětiny (40 %) lidí mají podle vlastního vyjádření dobrou životní úroveň své domácnosti, z toho 5 % ji hodnotí jako „velmi dobrou“ a 35 % jako „spíše dobrou“. Naopak za špatnou považuje životní úroveň své domácnosti asi pětina (21 %) občanů, když 17 % ji označilo za „spíše špatnou“ a 4 % za „velmi špatnou“. Dvě pětiny (39 %) pak životní úroveň své domácnosti charakterizují jako „ani dobrou, ani špatnou“.

Graf 5: Subjektivní hodnocení životní úrovně vlastní domácnosti – časové srovnání (%)



Zdroj: CVVM SOÚ AV ČR, v.v.i., Naše společnost.

Jak ukazují údaje zachycené v grafu 5, oproti předchozímu výzkumu z listopadu 2013 se hodnocení životní úrovně významně nezměnilo. V porovnání s výsledkem zaznamenaným přesně před rokem v prosinci 2012, kdy podíl



příznivého hodnocení životní úrovně vlastní domácnosti dosahoval 37 %, podíl nepříznivého činil 24 % a variantu hodnocení „ani dobrá, ani špatná“ tehdy zvolilo 39 % respondentů, je aktuální hodnocení rovněž statisticky srovnatelné, když tříbodový posun u příznivého i nepříznivého hodnocení životní úrovně se pohybuje právě na hranici statistické chyby.

Hodnocení životní úrovně se zlepšuje s rostoucím příjmem či stupněm dokončeného vzdělání respondenta. Ke spokojenější části obyvatel patří studenti, podnikatelé a samostatně činní, vysoce kvalifikovaní odborní nebo vedoucí pracovníci, nižší odborní pracovníci, potenciální voliči ODS, TOP 09 nebo ANO, ti, kdo se na pravolevé škále politické orientace hlásí k pravici či k pravému středu, a lidé důvěřující vládě. Skupiny vnímající svou životní úroveň méně příznivě tvoří především lidé ve věku nad 60 let, důchodci, nezaměstnaní, nekvalifikovaní dělníci, stoupenci KSČM či ČSSD, rozhodnutí nevolíči bez preferované strany, lidé, kteří sami sebe na škále levice-pravice politicky řadí k levici nebo k levému středu, a ti, kdo nedůvěřují současné vládě.