

**Centrum pro výzkum veřejného mínění
Sociologický ústav AV ČR, v.v.i.**

Jilská 1, Praha 1

Tel.: +420 286 840 129, +420 210 310 586

E-mail: jan.cervenka@soc.cas.cz

Spokojenost se stavem ve vybraných oblastech veřejného života – leden 2014

Technické parametry

Výzkum:	<i>Naše společnost, v14-01</i>
Realizátor:	<i>CVVM, Sociologický ústav AV ČR, v.v.i.</i>
Projekt:	<i>Naše společnost – projekt kontinuálního výzkumu veřejného mínění CVVM SOÚ AV ČR, v.v.i.</i>
Termín terénního šetření:	<i>13. – 20. 1. 2014</i>
Výběr respondentů:	<i>Kvótní výběr</i>
Kvóty:	<i>Kraj (oblasti NUTS 3), velikost místa bydliště, pohlaví, věk, vzdělání</i>
Zdroj dat pro kvótní výběr:	<i>Český statistický úřad</i>
Reprezentativita:	<i>Obyvatelstvo ČR ve věku od 15 let</i>
Počet dotázaných:	<i>1105</i>
Počet tazatelů:	<i>262</i>
Metoda sběru dat:	<i>Osobní rozhovor tazatele s respondentem</i>
Výzkumný nástroj:	<i>Standardizovaný dotazník</i>
Otázky:	<i>PS.5</i>
Zveřejněno dne:	<i>19. února 2014</i>
Zpracoval:	<i>Jan Červenka</i>

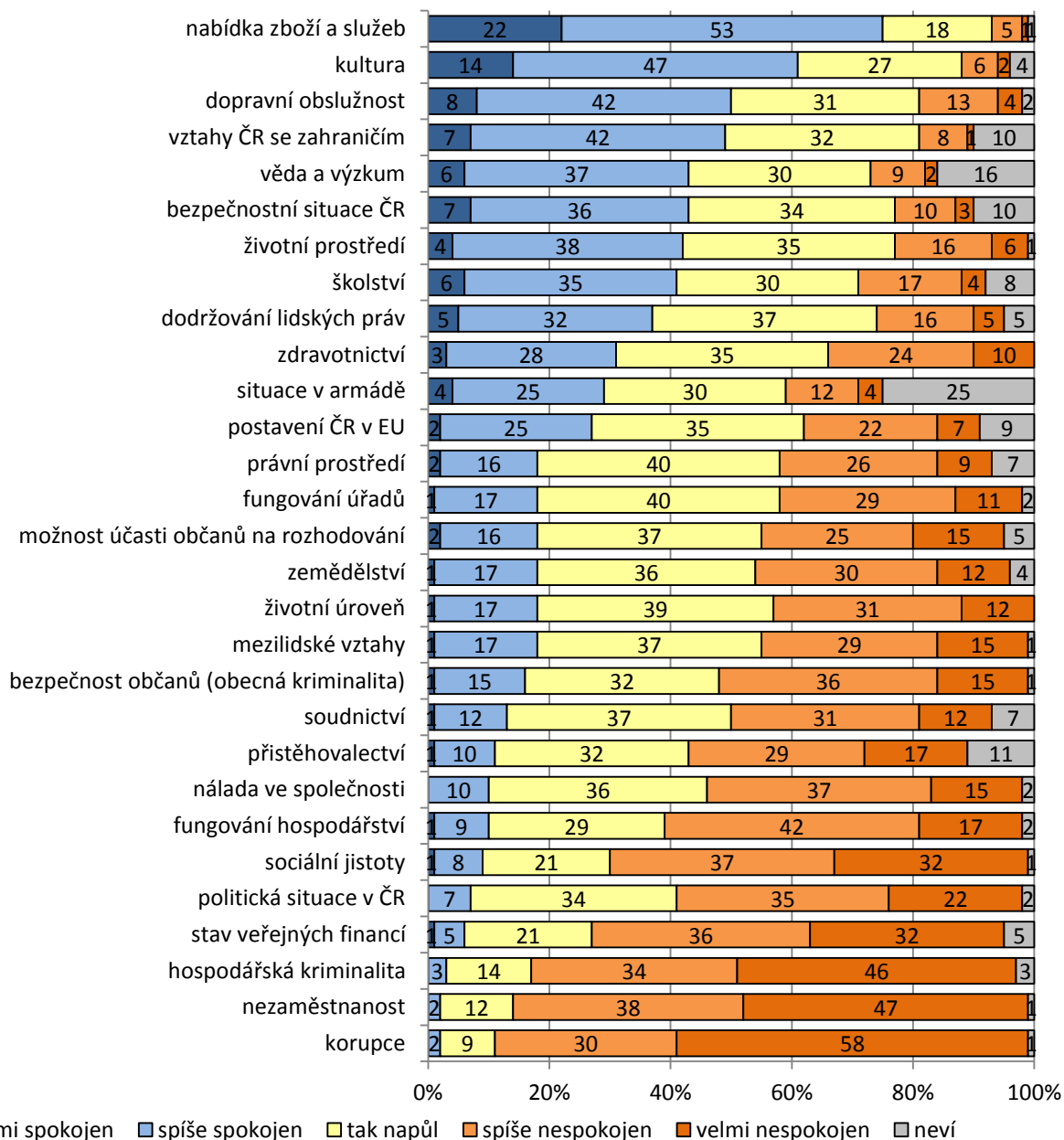
V lednu letošního roku zařadilo Centrum pro výzkum veřejného mínění do svých pravidelných výzkumů otázky, v nichž občané České republiky vyjadřovali svoji spokojenost nebo nespokojenost se stavem ve vybraných oblastech veřejného života.¹

Dlouhodobě jsou obyvatelé České republiky nejvíce spokojeni s nabídkou zboží a služeb (75 % velmi či spíše spokojeno, 6 % naopak velmi či spíše nespokojeno) a kulturou (61 % spokojeno, 8 % nespokojeno). Žádná další ze sledovaných oblastí veřejného života v součtu kladných odpovědí nepřesáhla hranici padesáti procent, spokojenost nad nespokojeností nicméně výrazně převažuje také při hodnocení dopravní obslužnosti (50 % : 17 %), vztahů ČR se zahraničím (49 % : 9 %), vědy a výzkumu (43 % : 11 %), bezpečnostní situace ČR (43 % : 13 %), životního prostředí (42 % : 22 %), školství (41 % : 21 %), dodržování lidských práv (37 % : 21 %) a situace v armádě (29 % : 16 %). Víceméně vyrovnané podíly spokojených a nespokojených se objevily v případě zdravotnictví (31 % spokojeno, 34 % nespokojeno) a postavení České republiky v EU (27 % : 29 %). U ostatních zkoumaných oblastí již nespokojenost výrazně převažovala nad spokojeností, přičemž zdaleka nejhorší hodnocení bylo zaznamenáno v případě korupce (88 % velmi či spíše nespokojených, 2 % velmi či spíše spokojených),

¹ Znění otázky: „Jak jste spokojen nebo nespokojen se současným stavem následujících oblastí v ČR?“ Pro výčet oblastí viz graf 1. Varianty odpovědi: velmi spokojen, spíše spokojen, tak napůl, spíše nespokojen, velmi nespokojen.

nezaměstnanosti (85 % : 2 %) a hospodářské kriminality (80 % : 3 %). Trochu méně jednoznačně pak nespokojenost převládá u sociálních jistot (69 % : 9 %), stavu veřejných financí (68 % : 6 %), fungování hospodářství (59 % : 10 %) a politické situace (57 % : 7 %). Lehce nadpoloviční většinu nespokojení tvoří i v případě celkové nálady ve společnosti (52 % : 10 %) nebo bezpečnosti občanů (51 % : 16 %). Šetření zaznamenalo méně než poloviční, avšak v poměru ke spokojeným stále zřetelně převažující nespokojenost v případě přistěhovalců (46 % : 11 %), mezilidských vztahů (44 % : 18 %), soudnictví (43 % : 13 %), životní úrovně (43 % : 18 %), zemědělství (42 % : 18 %), možnosti účasti občanů na rozhodování (40 % : 18 %), fungování úřadů (40 % : 18 %) a právního prostředí (35 % : 18 %).

Graf 1: Spokojenost se současným stavem vybraných oblastí (%)



Pozn.: Položky jsou řazeny sestupně podle součtu podílů odpovědí „velmi spokojen“ a „spíše spokojen“.

Zdroj: CVVM SOÚ AV ČR, v.v.i., Naše společnost 13. – 20. 1. 2014, 1105 respondentů starších 15 let, osobní rozhovor.



Z podrobnější analýzy vyplynulo, že ve všech oblastech spokojenost narůstá spolu se zlepšujícím se hodnocením životní úrovně domácnosti.

Z hlediska pohlaví se k fungování hospodářství, stavu veřejných financí a politické situaci poněkud kritičtěji vyjadřovali muži. Ženy jsou častěji spokojeny se stavem kultury a nabídkou zboží a služeb.

Dotázaní ve věku od 60 let výše vyjadřovali vyšší nespokojenost se zdravotnictvím či s mezilidskými vztahy a jsou méně spokojeni se vztahy ČR se zahraničím, bezpečností občanů a bezpečnostní situací ČR. Respondenti ve věku od 45 do 59 let jsou častěji nespokojeni s oblastí soudnictví a s právním prostředím. Lidé ve věku od 45 let výše jsou ve zvýšené míře nespokojeni se stavem zemědělství. Naopak lidé mladší 30 let jsou se zdravotnictvím ve zvýšené míře spokojeni. Mladí ve věku 15 až 19 let vyjadřovali vyšší spokojenost i v případě životní úrovně, postavení ČR v EU, nálady ve společnosti, mezilidských vztahů a zemědělství.

Absolventi vysokých škol jsou poněkud častěji spokojeni s bezpečností občanů a životní úrovní. Lidé se středním vzděláním bez maturity a vyučení jsou méně spokojeni s bezpečností občanů a vyšší nespokojenost vyjadřovali ve vztahu k fungování úřadů, sociálním jistotám a zemědělství.

Studenti jsou častěji spokojeni se zdravotnictvím, se soudnictvím, s právním prostředím, s celkovou náladou ve společnosti, s mezilidskými vztahy, s postavením ČR v EU, se zemědělstvím a s životní úrovní. Důchodci jsou nespokojenější se zdravotnictvím, bezpečností občanů, korupcí, mezilidskými vztahy či zemědělstvím a menší spokojenost vyjadřují se vztahy ČR se zahraničím nebo s bezpečnostní situací ČR. Nezaměstnaní vyjadřují vyšší nespokojenost kromě nezaměstnanosti se stavem životního prostředí, s kulturou, fungováním úřadů, sociálními jistotami, politickou situací, životní úrovní, dodržováním lidských práv, právním prostředím, celkovou náladou ve společnosti, mezilidskými vztahy a postavením ČR v EU. Podnikatelé a samostatně činní nebo vysoce kvalifikovaní odborníci či vedoucí pracovníci jsou spokojenější v souvislosti s životní úrovní. Nižší odborní pracovníci vyjadřovali poněkud častěji spokojenost s oblastí vědy a výzkumu. Nižší spokojenost v případě oblasti životní úrovně se objevila mezi kvalifikovanými dělníky. Lidé pracující v dělnických profesích jsou častěji nespokojeni s dopravní obsluhou.

Z hlediska sebezaražení na pravolevé škále politické orientace ti, kdo se řadí na levici, jsou kritičtější ve vztahu ke zdravotnictví, sociálním jistotám, nezaměstnanosti, korupci, zemědělství, možnosti účasti občanů na rozhodování, životní úrovní, postavení ČR v EU, celkové náladě ve společnosti a mezilidským vztahům. Lidé hlásící se k pravici naopak vyjadřují častěji spokojenost v případě hodnocení vztahů se zahraničím, fungování úřadů, sociálních jistot, nezaměstnanosti, životní úrovně, postavení ČR v EU a dodržování lidských práv.

Podle stranických preferencí ti, kdo preferují ČSSD, méně často vyjadřovali nespokojenost se školstvím, soudnictvím, politickou situací nebo fungováním úřadů. Voliči KSČM jsou nespokojenější se zdravotnictvím, bezpečností občanů, situací v armádě, sociálními jistotami, životní úrovní, nezaměstnaností, přistěhovalectvím, zemědělstvím, možností občanů podílet se na rozhodování, postavením ČR v EU, celkovou náladou ve společnosti a mezilidskými vztahy. Stoupenci TOP 09 jsou méně nespokojeni se sociálními jistotami, nezaměstnaností či zemědělstvím a relativně vyšší spokojenost vyjadřují v souvislosti se soudnictvím a životní úrovní. Příznivci KDU-ČSL vykazují vyšší spokojenost v případě vztahů ČR se zahraničím, přistěhovalectví a bezpečnostní situace ČR, méně nespokojeni jsou i s mezilidskými vztahy. Mezi těmi, kdo chtějí

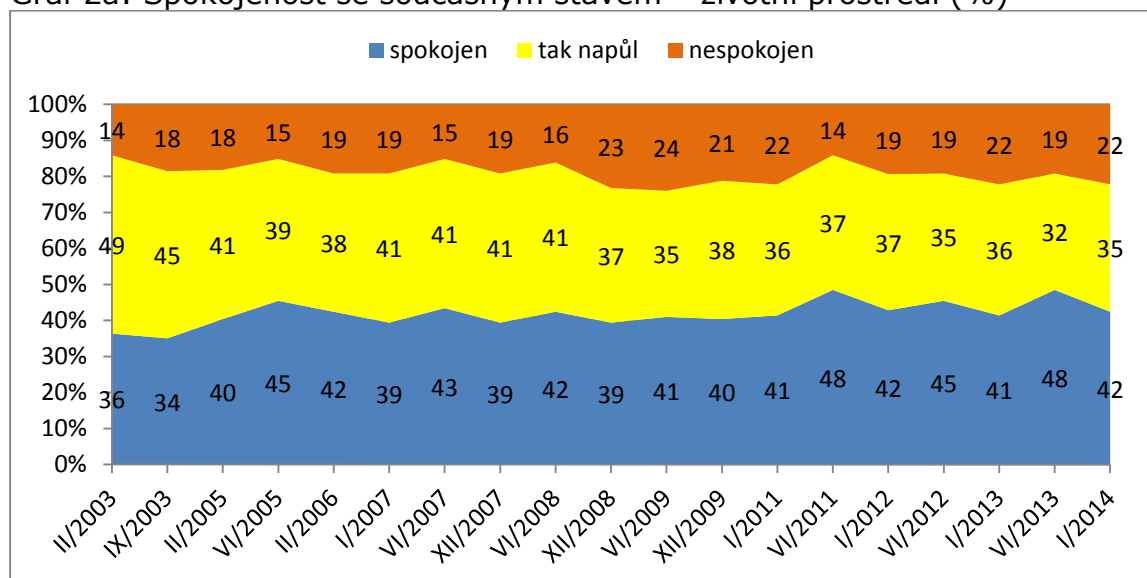


volit ANO, byl zaznamenán vyšší podíl spokojených s oblastí sociálních jistot či s nabídkou zboží a služeb a nižší podíl těch, kdo jsou nespokojeni s politickou situací v ČR nebo s životní úrovní. Rozhodnutí nevolíči bez preferované strany jsou méně spokojeni či více nespokojeni v případě vztahů ČR se zahraničím, kultury, fungování úřadů, soudnictví, životní úrovně, dopravní obslužnosti, nabídky zboží a služeb, dodržování lidských práv a mezilidských vztahů. Naopak relativně příznivěji z pohledu této skupiny vyznělo hodnocení hospodářské kriminality.

Z hlediska časového srovnání oproti předcházejícímu výzkumu z června 2013 se zvýšila spokojenost, případně poklesl podíl nespokojených u politické situace v ČR (pokles nespokojených o 15 procentních bodů), u možnosti účasti občanů na rozhodování (zvýšení podílu spokojených i pokles podílu nespokojených o 5 procentních bodů), u celkové nálady ve společnosti (pokles podílu nespokojených o 8 procentních bodů), u stavu veřejných financí (pokles podílu nespokojených o 5 procentních bodů), u školství (vzestup podílu spokojených o 4 procentní body) a u postavení ČR v EU (vzestup podílu spokojených o 4 procentní body). Naopak zhoršení vesměs v podobě poklesu podílu spokojených, nebo nárůstu podílu respondentů vyjadřujících nespokojenost šetření zaznamenalo u nezaměstnanosti (zvýšení podílu nespokojených o 7 procentních bodů), životního prostředí (pokles podílu spokojených o 6 procentních bodů), bezpečnosti občanů tedy obecné kriminality (zvýšení podílu nespokojených o 5 procentních bodů), situace v armádě (zvýšení podílu nespokojených o 5 procentních bodů), soudnictví (zvýšení podílu nespokojených o 4 procentní body) a přistěhovalectví (zvýšení podílu nespokojených o 4 procentní body).

V delším časovém pohledu můžeme vidět oproti období let 2011 a 2012 určité zlepšení v případě školství, zdravotnictví a situace v armádě. Od ledna 2013 mírně poklesl i podíl nespokojených s fungováním hospodářství. Podrobnější údaje o vývoji spokojenosti v jednotlivých vybraných oblastech veřejného života ukazují grafy 2a až 2ad.

Graf 2a: Spokojenost se současným stavem – životní prostředí (%)

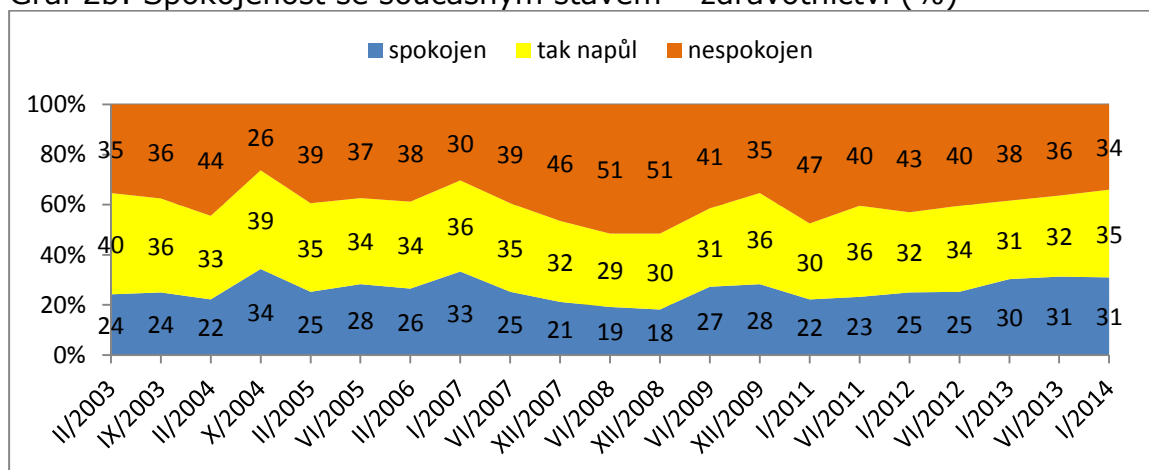


Pozn.: Údaje představují součty podílů odpovědí „velmi spokojen“ + „spíše spokojen“ a „velmi nespokojen“ + „spíše nespokojen“. Dopočet do 100 % tvoří odpovědi „neví“.

Zdroj: CVVM SOÚ AV ČR, v.v.i., Naše společnost.



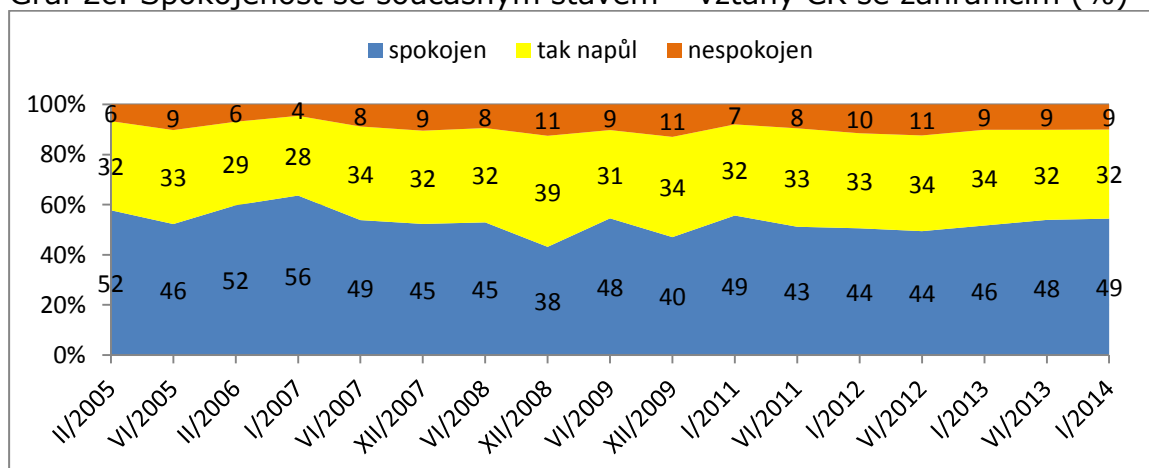
Graf 2b: Spokojenost se současným stavem – zdravotnictví (%)



Pozn.: Údaje představují součty podílů odpovědí „velmi spokojen“ + „spíše spokojen“ a „velmi nespokojen“ + „spíše nespokojen“. Dopočet do 100 % tvoří odpovědi „neví“.

Zdroj: CVVM SOÚ AV ČR, v.v.i., Naše společnost.

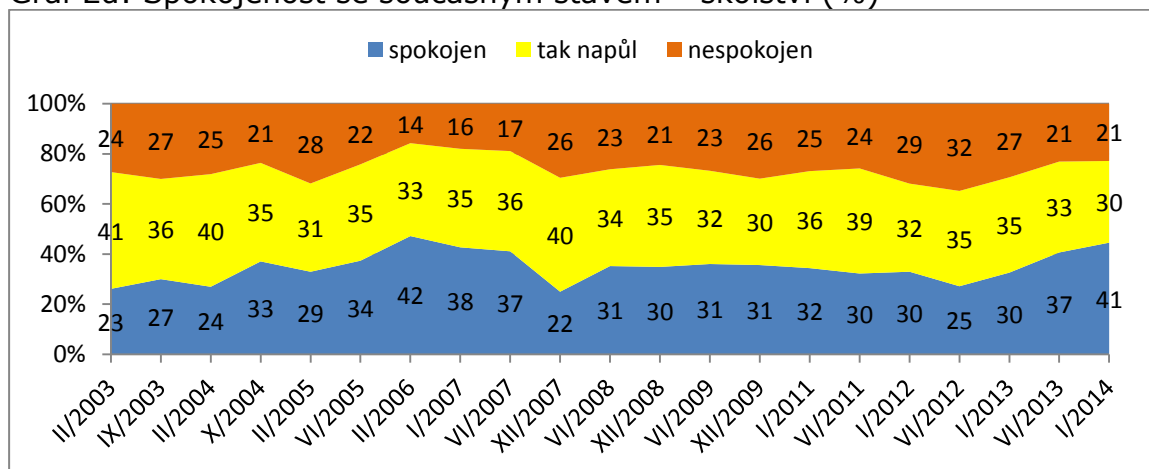
Graf 2c: Spokojenost se současným stavem – vztahy ČR se zahraničím (%)



Pozn.: Údaje představují součty podílů odpovědí „velmi spokojen“ + „spíše spokojen“ a „velmi nespokojen“ + „spíše nespokojen“. Dopočet do 100 % tvoří odpovědi „neví“.

Zdroj: CVVM SOÚ AV ČR, v.v.i., Naše společnost.

Graf 2d: Spokojenost se současným stavem – školství (%)

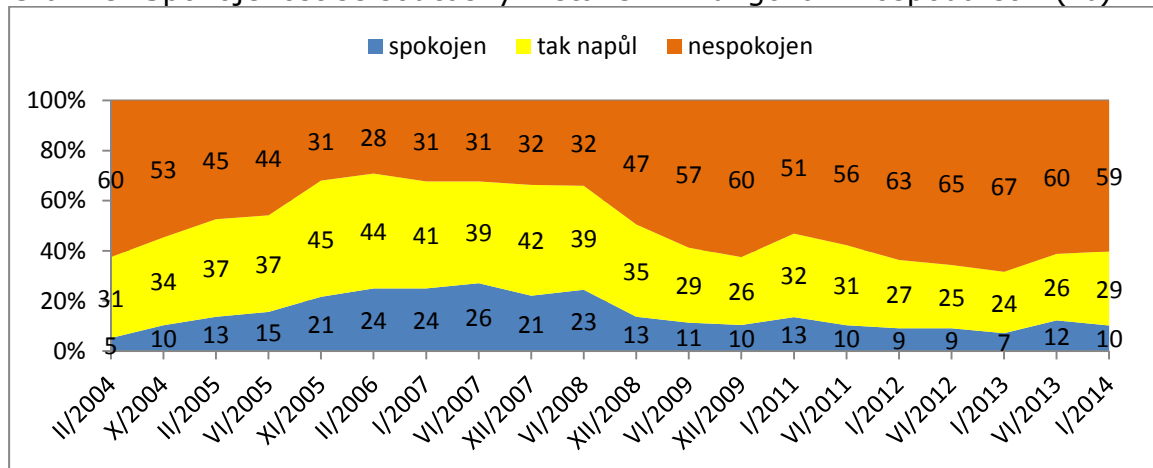


Pozn.: Údaje představují součty podílů odpovědí „velmi spokojen“ + „spíše spokojen“ a „velmi nespokojen“ + „spíše nespokojen“. Dopočet do 100 % tvoří odpovědi „neví“.

Zdroj: CVVM SOÚ AV ČR, v.v.i., Naše společnost.



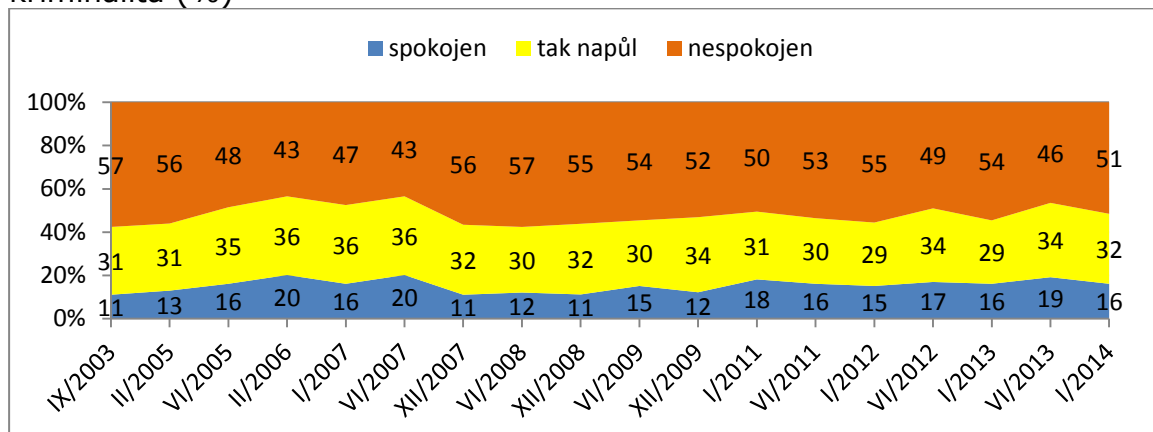
Graf 2e: Spokojenost se současným stavem – fungování hospodářství (%)



Pozn.: Údaje představují součty podílů odpovědí „velmi spokojen“ + „spíše spokojen“ a „velmi nespokojen“ + „spíše nespokojen“. Dopočet do 100 % tvoří odpovědi „neví“.

Zdroj: CVVM SOÚ AV ČR, v.v.i., Naše společnost.

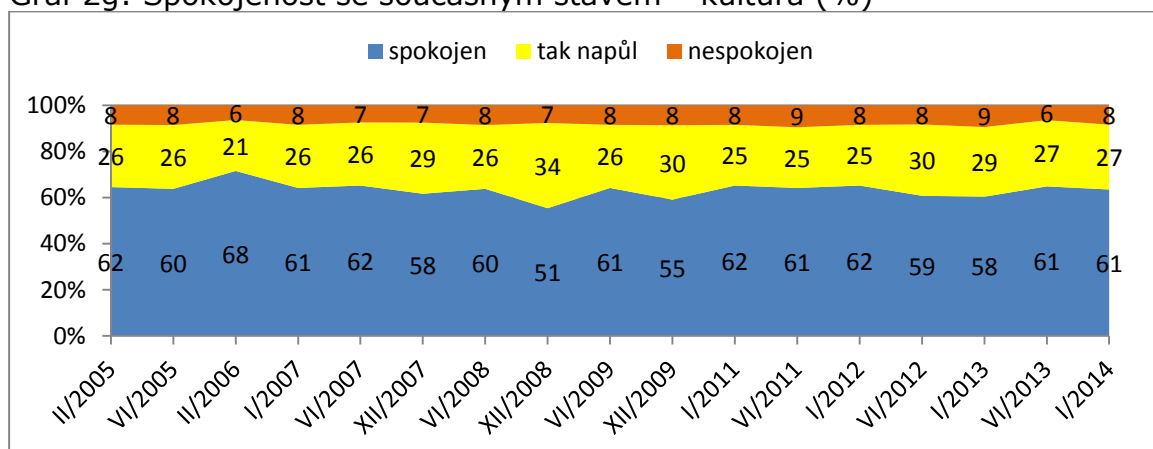
Graf 2f: Spokojenost se současným stavem – bezpečnost občanů, obecná kriminalita (%)



Pozn.: Údaje představují součty podílů odpovědí „velmi spokojen“ + „spíše spokojen“ a „velmi nespokojen“ + „spíše nespokojen“. Dopočet do 100 % tvoří odpovědi „neví“.

Zdroj: CVVM SOÚ AV ČR, v.v.i., Naše společnost.

Graf 2g: Spokojenost se současným stavem – kultura (%)

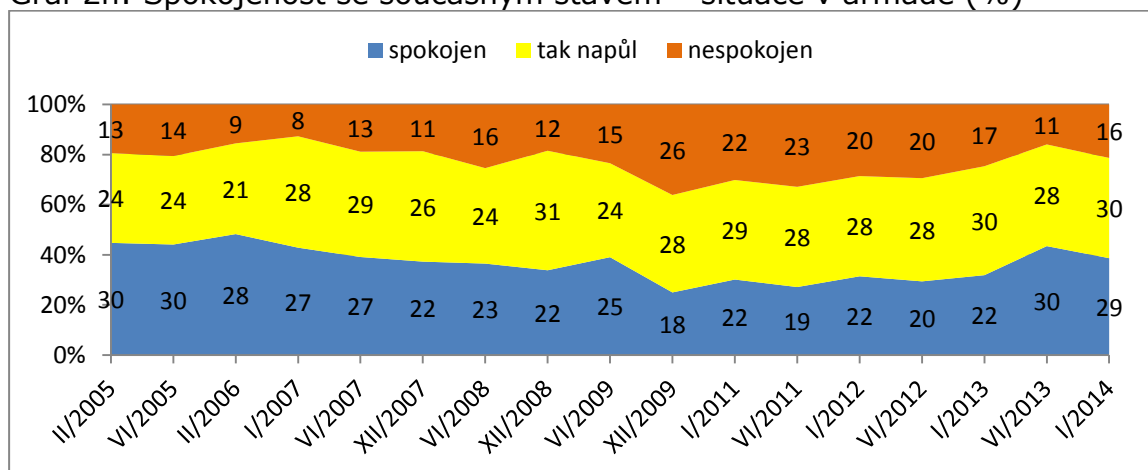


Pozn.: Údaje představují součty podílů odpovědí „velmi spokojen“ + „spíše spokojen“ a „velmi nespokojen“ + „spíše nespokojen“. Dopočet do 100 % tvoří odpovědi „neví“.

Zdroj: CVVM SOÚ AV ČR, v.v.i., Naše společnost.



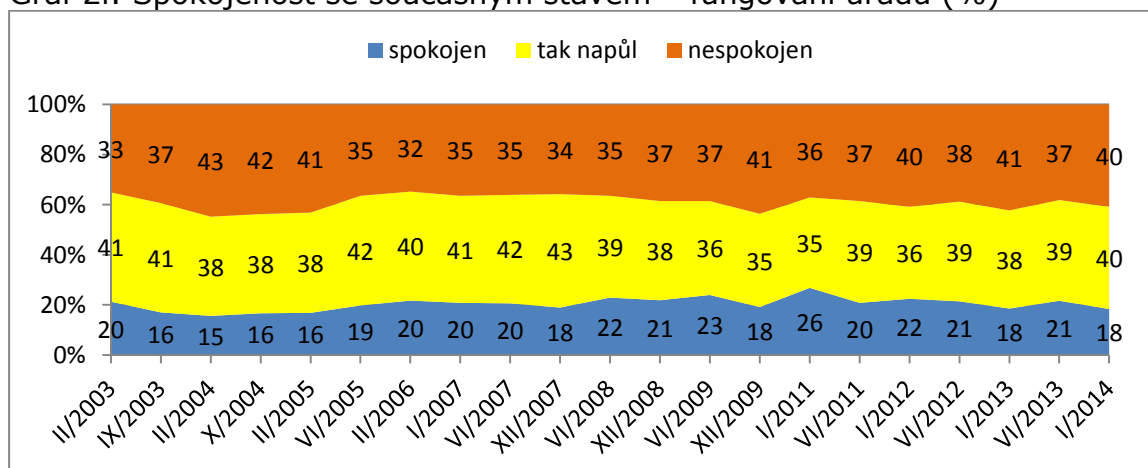
Graf 2h: Spokojenost se současným stavem – situace v armádě (%)



Pozn.: Údaje představují součty podílů odpovědí „velmi spokojen“ + „spíše spokojen“ a „velmi nespokojen“ + „spíše nespokojen“. Dopočet do 100 % tvoří odpovědi „neví“.

Zdroj: CVVM SOÚ AV ČR, v.v.i., Naše společnost.

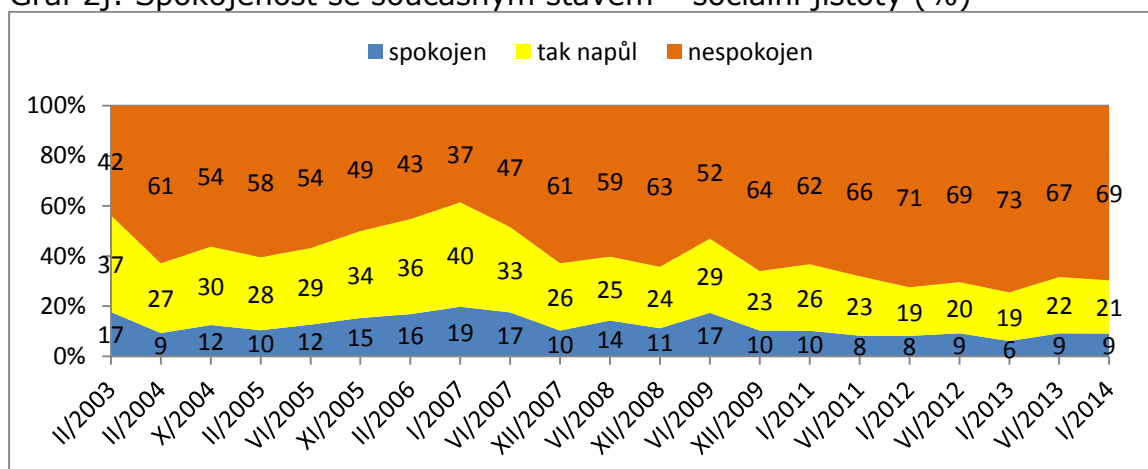
Graf 2i: Spokojenost se současným stavem – fungování úřadů (%)



Pozn.: Údaje představují součty podílů odpovědí „velmi spokojen“ + „spíše spokojen“ a „velmi nespokojen“ + „spíše nespokojen“. Dopočet do 100 % tvoří odpovědi „neví“.

Zdroj: CVVM SOÚ AV ČR, v.v.i., Naše společnost.

Graf 2j: Spokojenost se současným stavem – sociální jistoty (%)

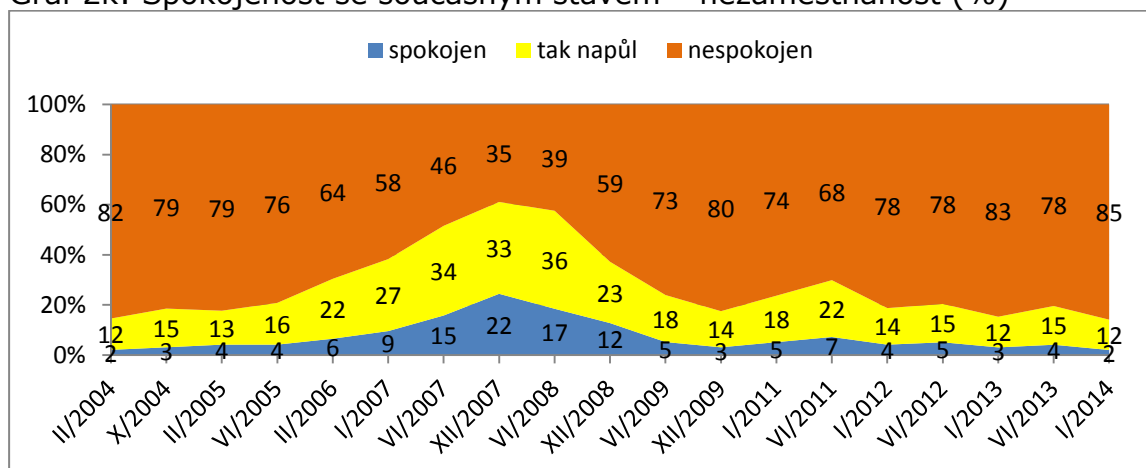


Pozn.: Údaje představují součty podílů odpovědí „velmi spokojen“ + „spíše spokojen“ a „velmi nespokojen“ + „spíše nespokojen“. Dopočet do 100 % tvoří odpovědi „neví“.

Zdroj: CVVM SOÚ AV ČR, v.v.i., Naše společnost.



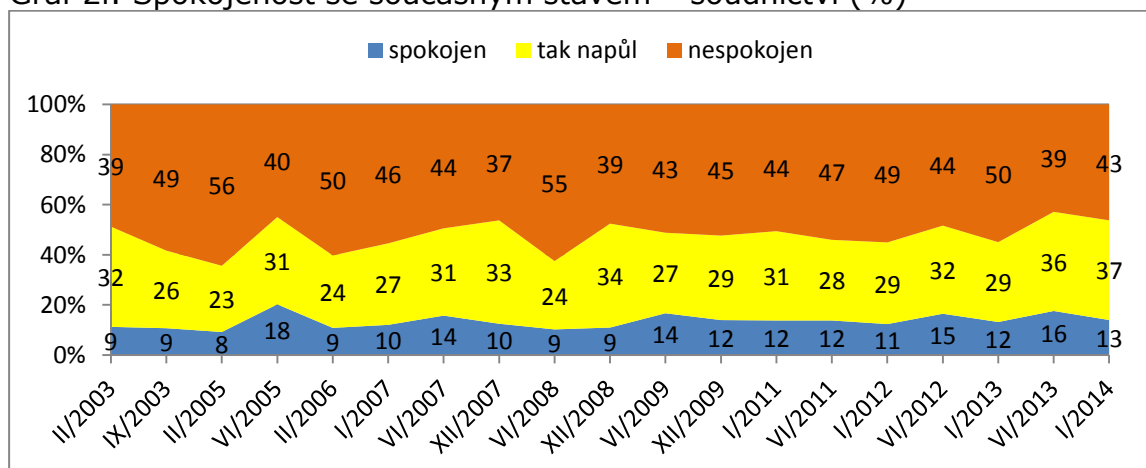
Graf 2k: Spokojenost se současným stavem – nezaměstnanost (%)



Pozn.: Údaje představují součty podílů odpovědí „velmi spokojen“ + „spíše spokojen“ a „velmi nespokojen“ + „spíše nespokojen“. Dopočet do 100 % tvoří odpovědi „neví“.

Zdroj: CVVM SOÚ AV ČR, v.v.i., Naše společnost.

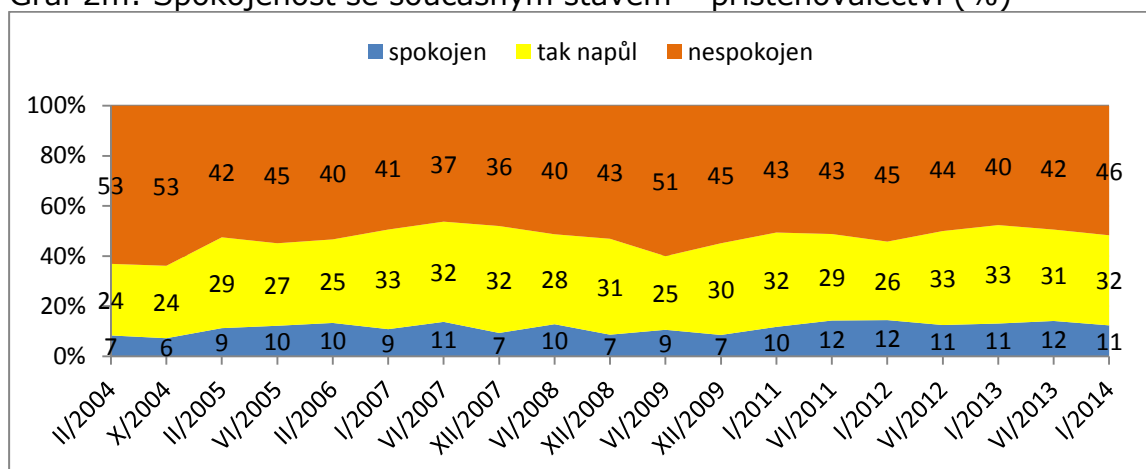
Graf 2l: Spokojenost se současným stavem – soudnictví (%)



Pozn.: Údaje představují součty podílů odpovědí „velmi spokojen“ + „spíše spokojen“ a „velmi nespokojen“ + „spíše nespokojen“. Dopočet do 100 % tvoří odpovědi „neví“.

Zdroj: CVVM SOÚ AV ČR, v.v.i., Naše společnost.

Graf 2m: Spokojenost se současným stavem – přistěhovalectví (%)

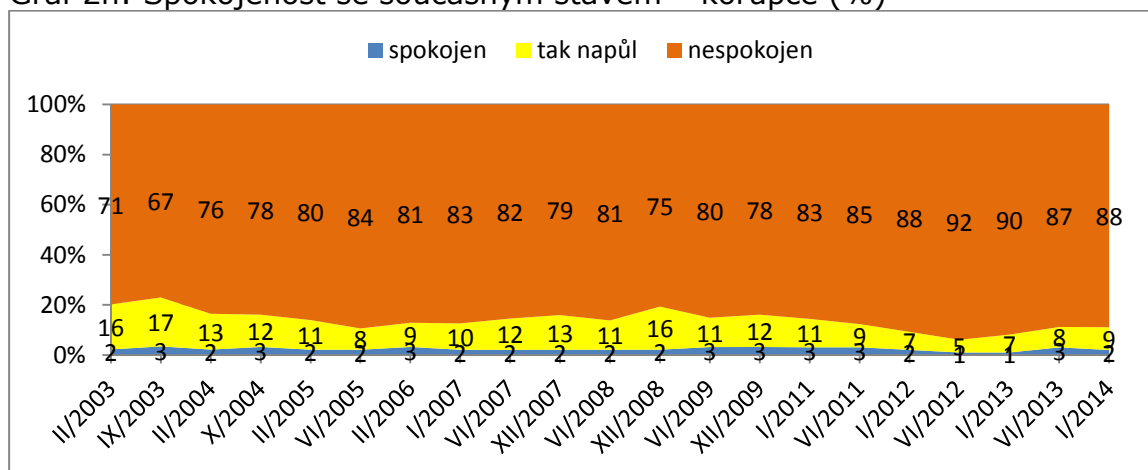


Pozn.: Údaje představují součty podílů odpovědí „velmi spokojen“ + „spíše spokojen“ a „velmi nespokojen“ + „spíše nespokojen“. Dopočet do 100 % tvoří odpovědi „neví“.

Zdroj: CVVM SOÚ AV ČR, v.v.i., Naše společnost.



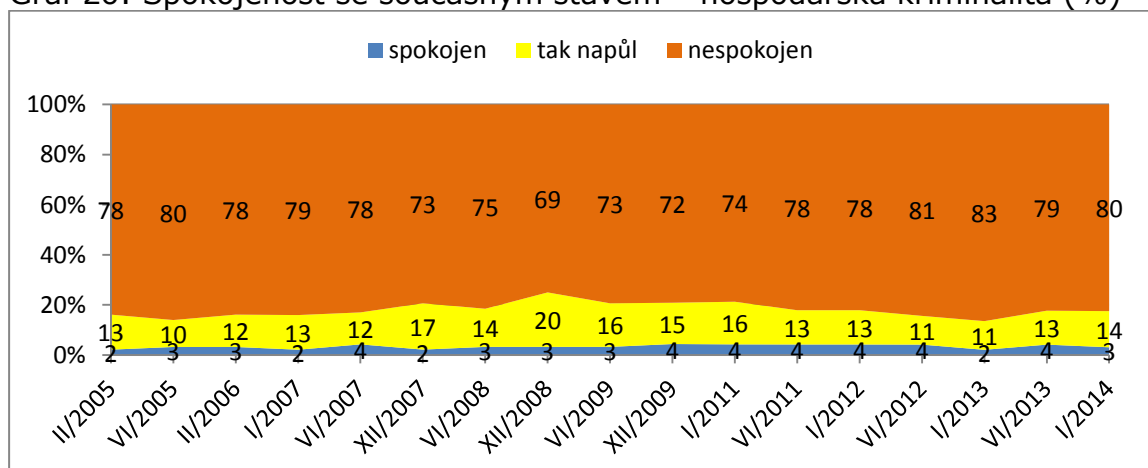
Graf 2n: Spokojenost se současným stavem – korupce (%)



Pozn.: Údaje představují součty podílů odpovědí „velmi spokojen“ + „spíše spokojen“ a „velmi nespokojen“ + „spíše nespokojen“. Dopočet do 100 % tvoří odpovědi „neví“.

Zdroj: CVVM SOÚ AV ČR, v.v.i., Naše společnost.

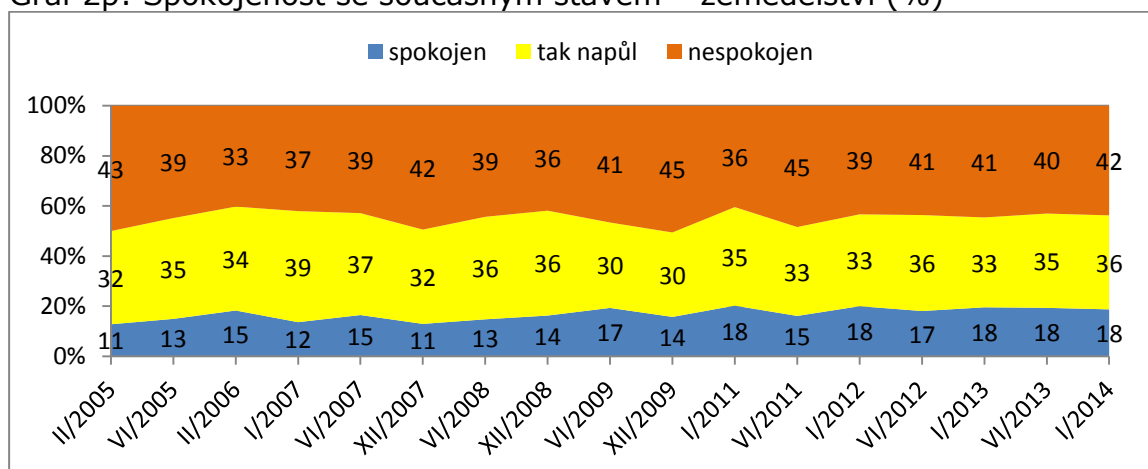
Graf 2o: Spokojenost se současným stavem – hospodářská kriminalita (%)



Pozn.: Údaje představují součty podílů odpovědí „velmi spokojen“ + „spíše spokojen“ a „velmi nespokojen“ + „spíše nespokojen“. Dopočet do 100 % tvoří odpovědi „neví“.

Zdroj: CVVM SOÚ AV ČR, v.v.i., Naše společnost.

Graf 2p: Spokojenost se současným stavem – zemědělství (%)

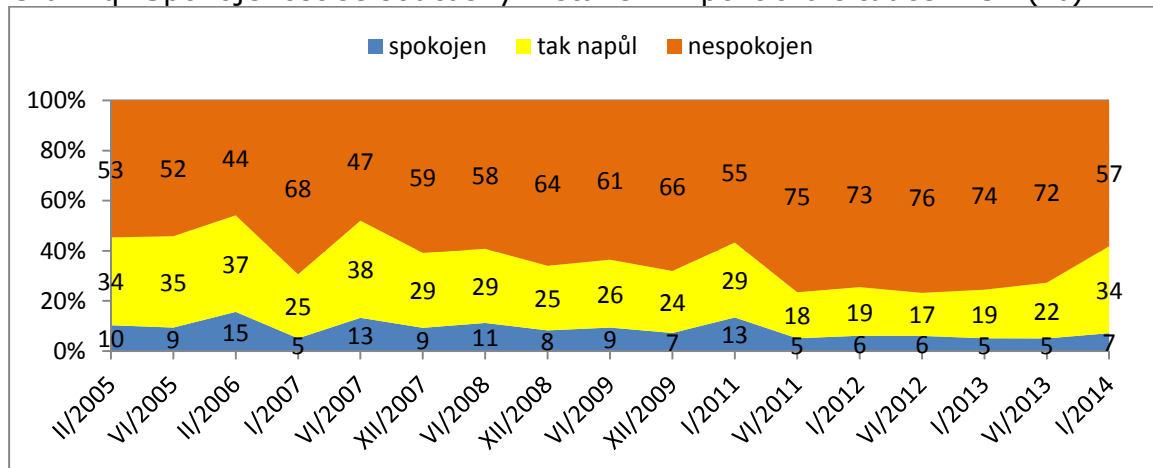


Pozn.: Údaje představují součty podílů odpovědí „velmi spokojen“ + „spíše spokojen“ a „velmi nespokojen“ + „spíše nespokojen“. Dopočet do 100 % tvoří odpovědi „neví“.

Zdroj: CVVM SOÚ AV ČR, v.v.i., Naše společnost.



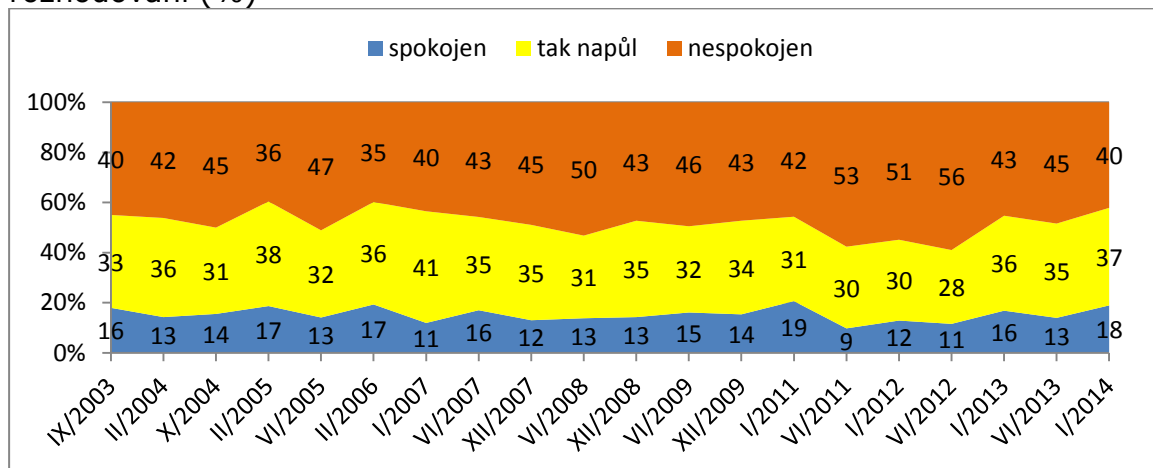
Graf 2q: Spokojenost se současným stavem – politická situace v ČR (%)



Pozn.: Údaje představují součty podílů odpovědí „velmi spokojen“ + „spíše spokojen“ a „velmi nespokojen“ + „spíše nespokojen“. Dopočet do 100 % tvoří odpovědi „neví“.

Zdroj: CVVM SOÚ AV ČR, v.v.i., Naše společnost.

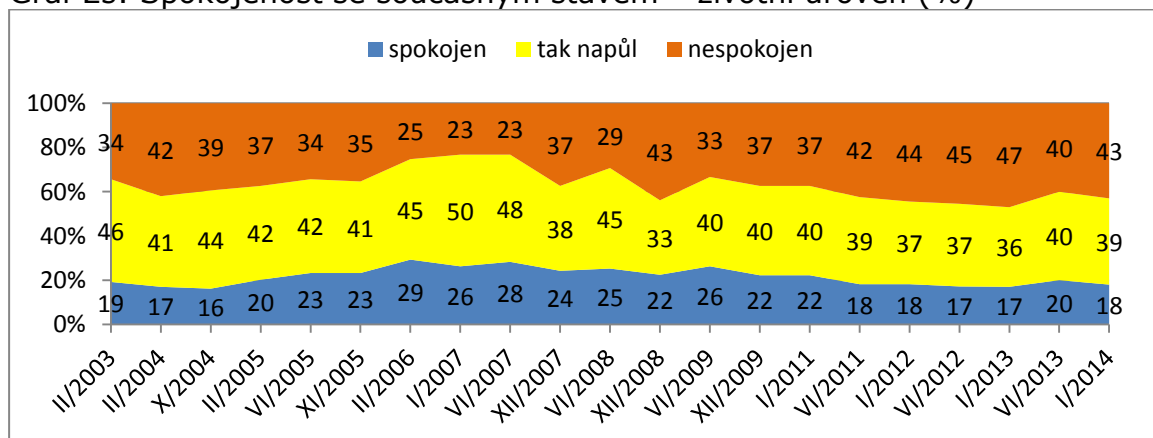
Graf 2r: Spokojenost se současným stavem – možnost účasti občanů na rozhodování (%)



Pozn.: Údaje představují součty podílů odpovědí „velmi spokojen“ + „spíše spokojen“ a „velmi nespokojen“ + „spíše nespokojen“. Dopočet do 100 % tvoří odpovědi „neví“.

Zdroj: CVVM SOÚ AV ČR, v.v.i., Naše společnost.

Graf 2s: Spokojenost se současným stavem – životní úroveň (%)

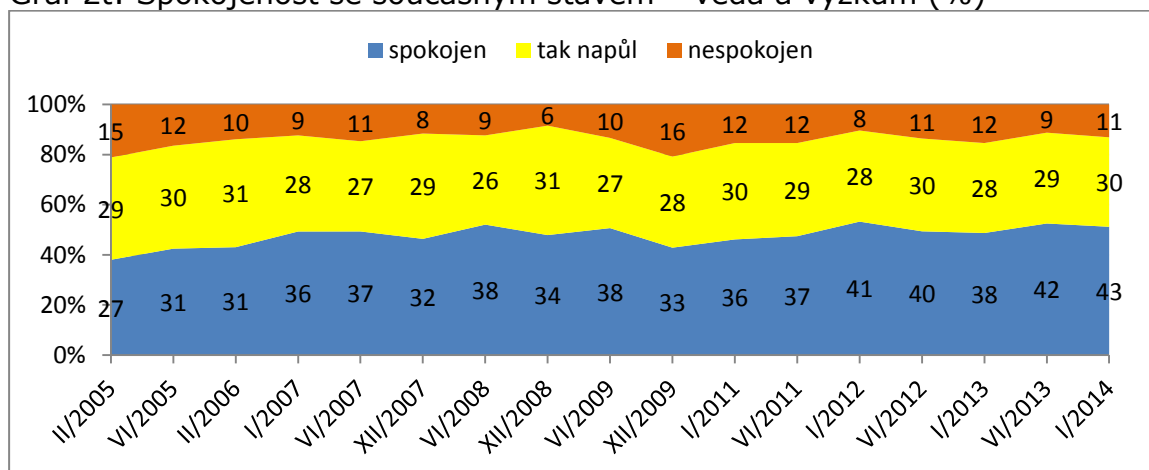


Pozn.: Údaje představují součty podílů odpovědí „velmi spokojen“ + „spíše spokojen“ a „velmi nespokojen“ + „spíše nespokojen“. Dopočet do 100 % tvoří odpovědi „neví“.

Zdroj: CVVM SOÚ AV ČR, v.v.i., Naše společnost.



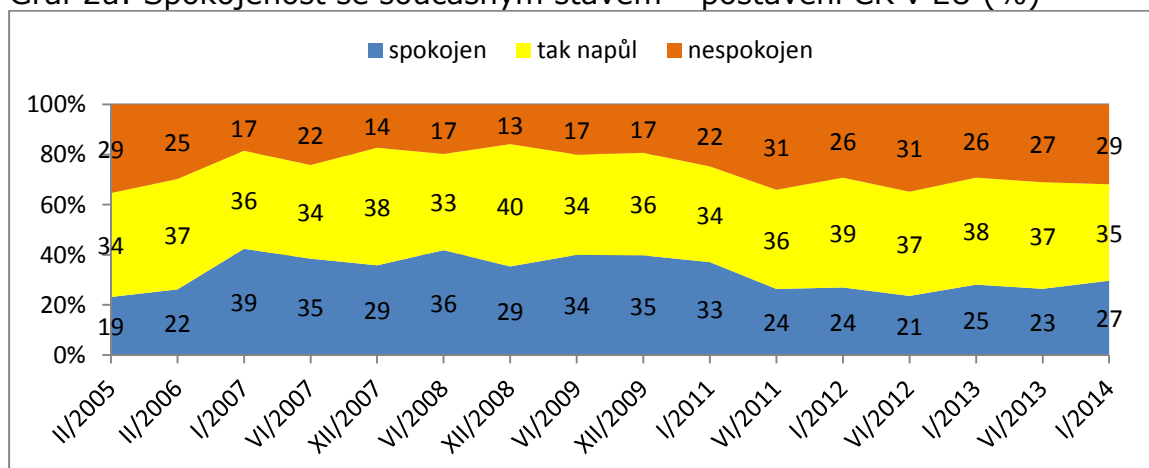
Graf 2t: Spokojenost se současným stavem – věda a výzkum (%)



Pozn.: Údaje představují součty podílů odpovědí „velmi spokojen“ + „spíše spokojen“ a „velmi nespokojen“ + „spíše nespokojen“. Dopočet do 100 % tvoří odpovědi „neví“.

Zdroj: CVVM SOÚ AV ČR, v.v.i., Naše společnost.

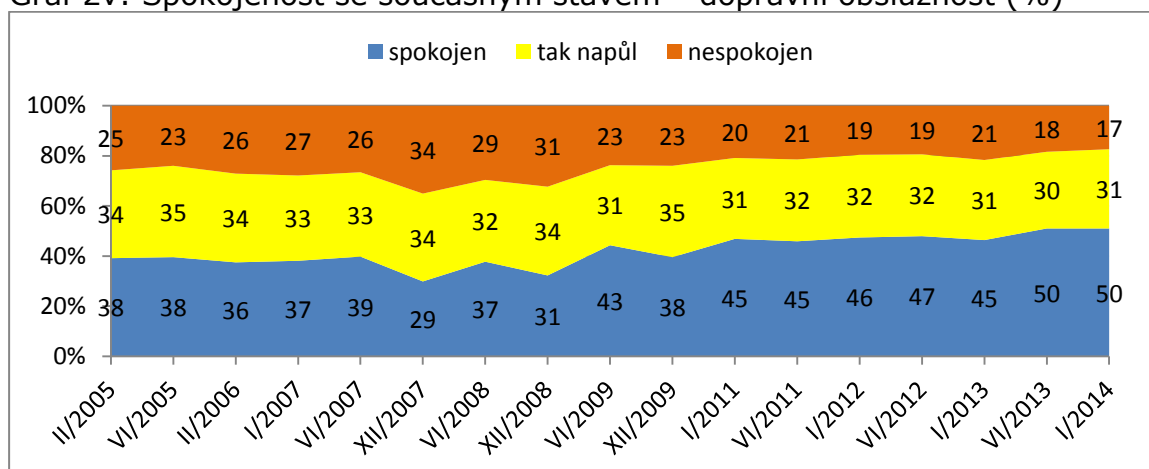
Graf 2u: Spokojenost se současným stavem – postavení ČR v EU (%)



Pozn.: Údaje představují součty podílů odpovědí „velmi spokojen“ + „spíše spokojen“ a „velmi nespokojen“ + „spíše nespokojen“. Dopočet do 100 % tvoří odpovědi „neví“.

Zdroj: CVVM SOÚ AV ČR, v.v.i., Naše společnost.

Graf 2v: Spokojenost se současným stavem – dopravní obslužnost (%)

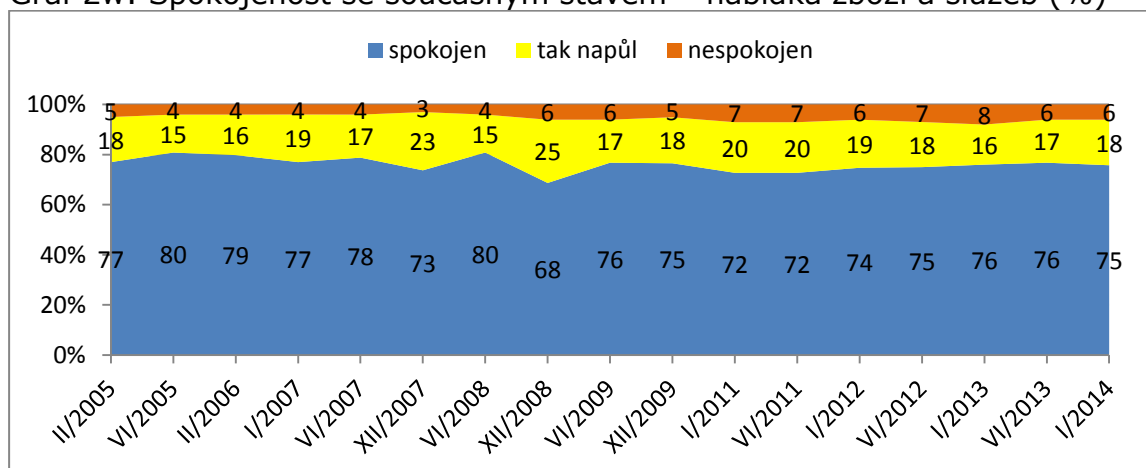


Pozn.: Údaje představují součty podílů odpovědí „velmi spokojen“ + „spíše spokojen“ a „velmi nespokojen“ + „spíše nespokojen“. Dopočet do 100 % tvoří odpovědi „neví“.

Zdroj: CVVM SOÚ AV ČR, v.v.i., Naše společnost.



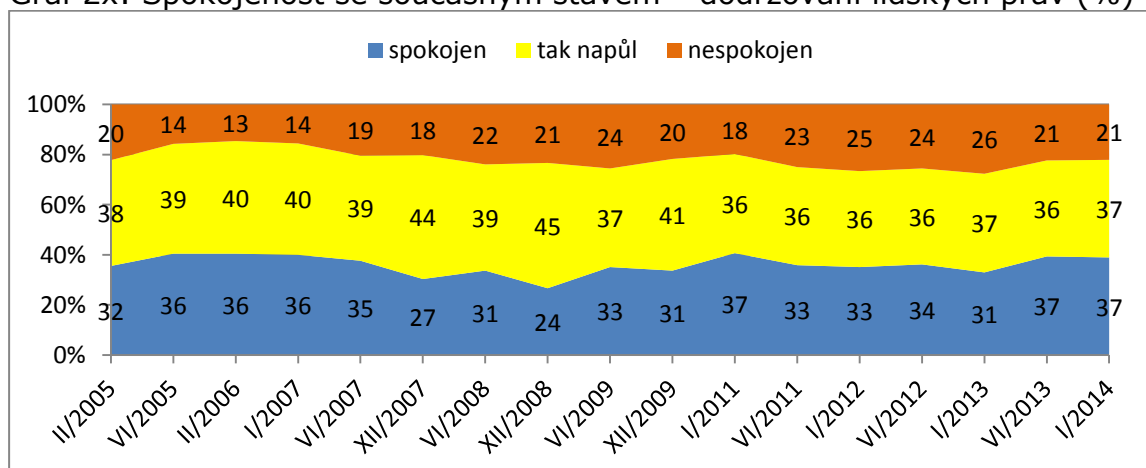
Graf 2w: Spokojenost se současným stavem – nabídka zboží a služeb (%)



Pozn.: Údaje představují součty podílů odpovědí „velmi spokojen“ + „spíše spokojen“ a „velmi nespokojen“ + „spíše nespokojen“. Dopočet do 100 % tvoří odpovědi „neví“.

Zdroj: CVVM SOÚ AV ČR, v.v.i., Naše společnost.

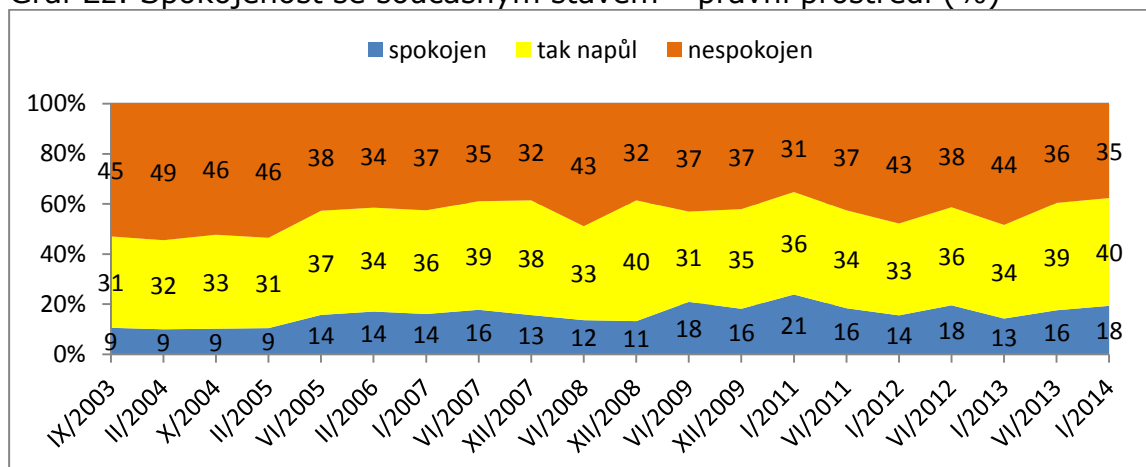
Graf 2x: Spokojenost se současným stavem – dodržování lidských práv (%)



Pozn.: Údaje představují součty podílů odpovědí „velmi spokojen“ + „spíše spokojen“ a „velmi nespokojen“ + „spíše nespokojen“. Dopočet do 100 % tvoří odpovědi „neví“.

Zdroj: CVVM SOÚ AV ČR, v.v.i., Naše společnost.

Graf 2z: Spokojenost se současným stavem – právní prostředí (%)

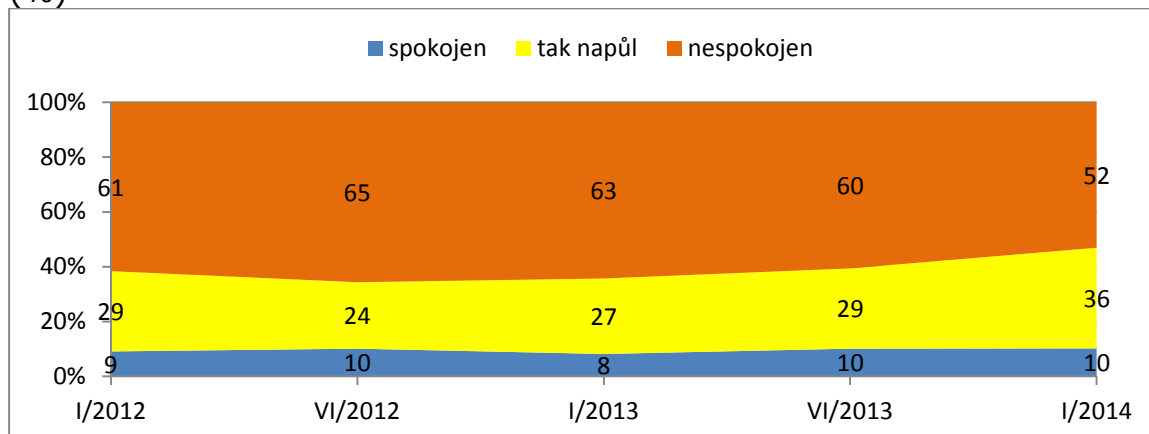


Pozn.: Údaje představují součty podílů odpovědí „velmi spokojen“ + „spíše spokojen“ a „velmi nespokojen“ + „spíše nespokojen“. Dopočet do 100 % tvoří odpovědi „neví“.

Zdroj: CVVM SOÚ AV ČR, v.v.i., Naše společnost.



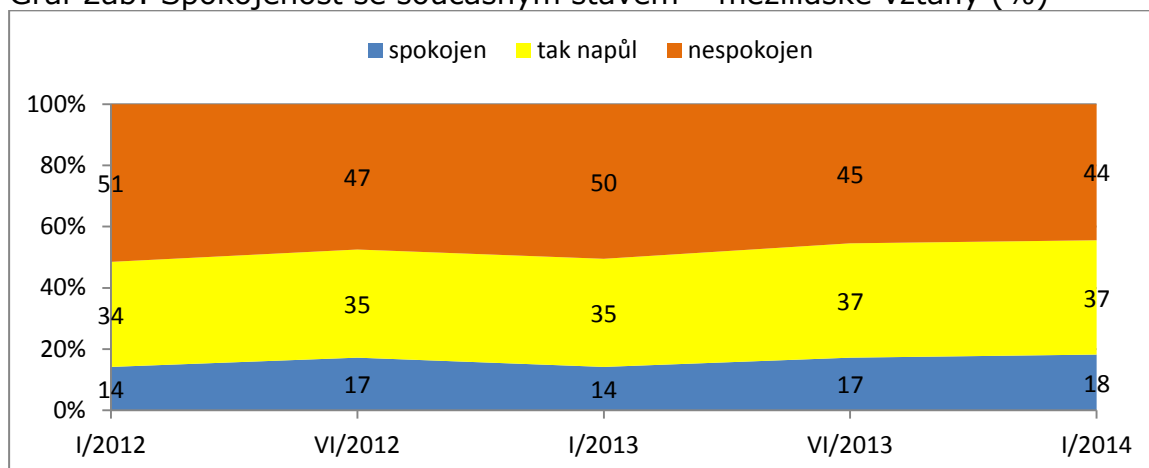
Graf 2aa: Spokojenost se současným stavem – celková nálada ve společnosti (%)



Pozn.: Údaje představují součty podílů odpovědí „velmi spokojen“ + „spíše spokojen“ a „velmi nespokojen“ + „spíše nespokojen“. Dopočet do 100 % tvoří odpovědi „neví“.

Zdroj: CVVM SOÚ AV ČR, v.v.i., Naše společnost.

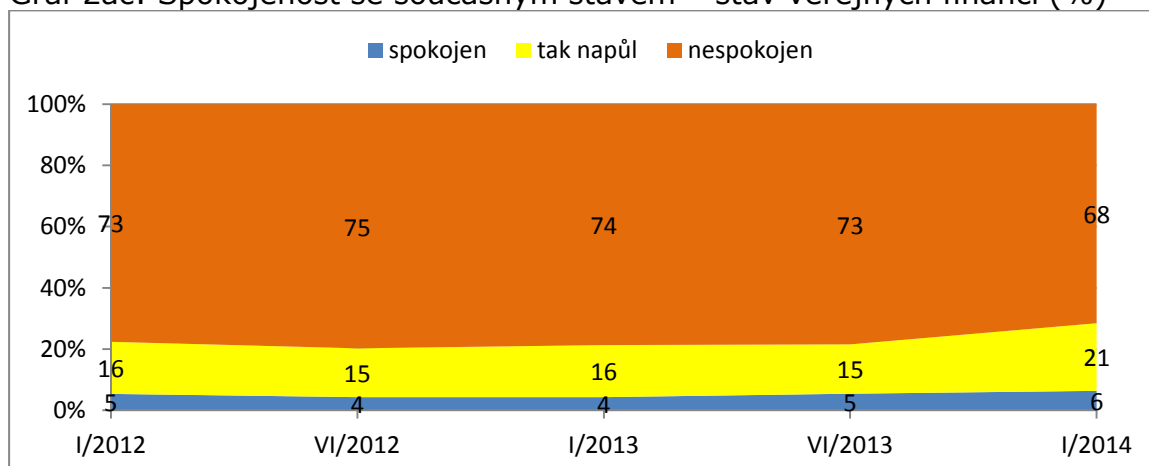
Graf 2ab: Spokojenost se současným stavem – mezilidské vztahy (%)



Pozn.: Údaje představují součty podílů odpovědí „velmi spokojen“ + „spíše spokojen“ a „velmi nespokojen“ + „spíše nespokojen“. Dopočet do 100 % tvoří odpovědi „neví“.

Zdroj: CVVM SOÚ AV ČR, v.v.i., Naše společnost.

Graf 2ac: Spokojenost se současným stavem – stav veřejných financí (%)

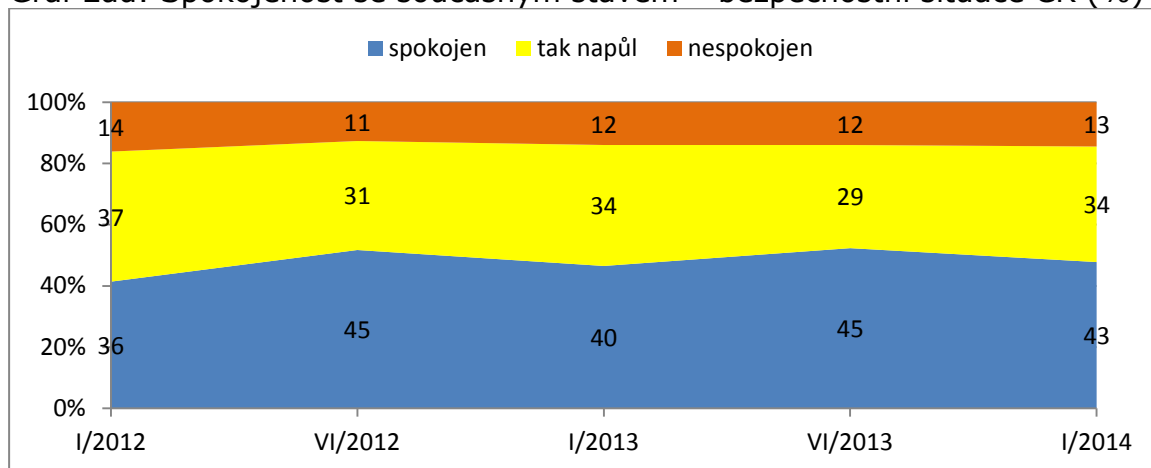


Pozn.: Údaje představují součty podílů odpovědí „velmi spokojen“ + „spíše spokojen“ a „velmi nespokojen“ + „spíše nespokojen“. Dopočet do 100 % tvoří odpovědi „neví“.

Zdroj: CVVM SOÚ AV ČR, v.v.i., Naše společnost.



Graf 2ad: Spokojenost se současným stavem – bezpečnostní situace ČR (%)



Pozn.: Údaje představují součty podílů odpovědí „velmi spokojen“ + „spíše spokojen“ a „velmi nespokojen“ + „spíše nespokojen“. Dopočet do 100 % tvoří odpovědi „neví“.

Zdroj: CVVM SOÚ AV ČR, v.v.i., Naše společnost.