

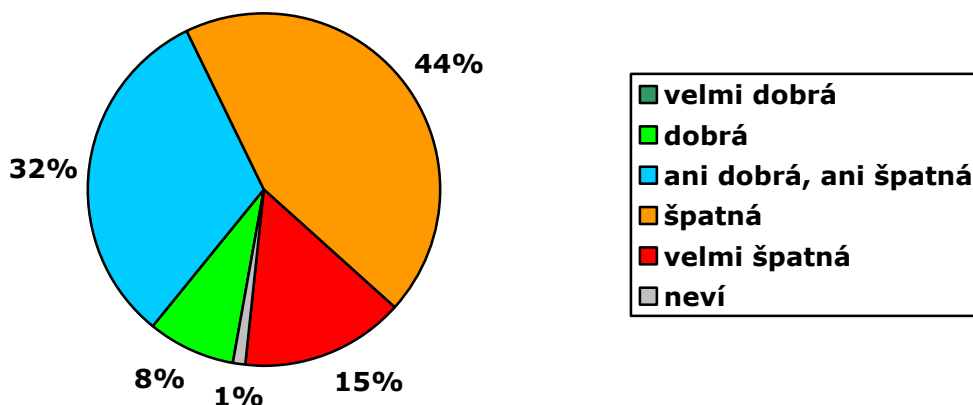
## Občané o hospodářské situaci ČR a o životní úrovni svých domácností – leden 2014

### Technické parametry

Výzkum:	Naše společnost, v14-01
Realizátor:	CVVM, Sociologický ústav AV ČR, v.v.i.
Projekt:	Naše společnost – projekt kontinuálního výzkumu veřejného mínění CVVM SOÚ AV ČR, v.v.i.
Termín terénního šetření:	13. – 20. 1. 2014
Výběr respondentů:	Kvótní výběr
Kvóty:	Kraj (oblasti NUTS 3), velikost místa bydliště, pohlaví, věk, vzdělání
Zdroj dat pro kvótní výběr:	Český statistický úřad
Reprezentativita:	Obyvatelstvo ČR ve věku od 15 let
Počet dotázaných:	1105
Počet tazatelů:	262
Metoda sběru dat:	Osobní rozhovor tazatele s respondentem
Výzkumný nástroj:	Standardizovaný dotazník
Otázky:	EV.10, EV.11, IDE.1
Zveřejněno dne:	5. února 2014
Zpracoval:	Jan Červenka

V rámci svého lednového šetření Centrum pro výzkum veřejného mínění SOÚ AV ČR, v.v.i., položilo všem respondentům tři otázky týkající se hodnocení současné ekonomické situace v České republice, výhledu jejího vývoje v nejbližší budoucnosti a hodnocení životní úrovně jejich domácností.

Graf 1: Hodnocení současné ekonomické situace v ČR (%)<sup>1</sup>

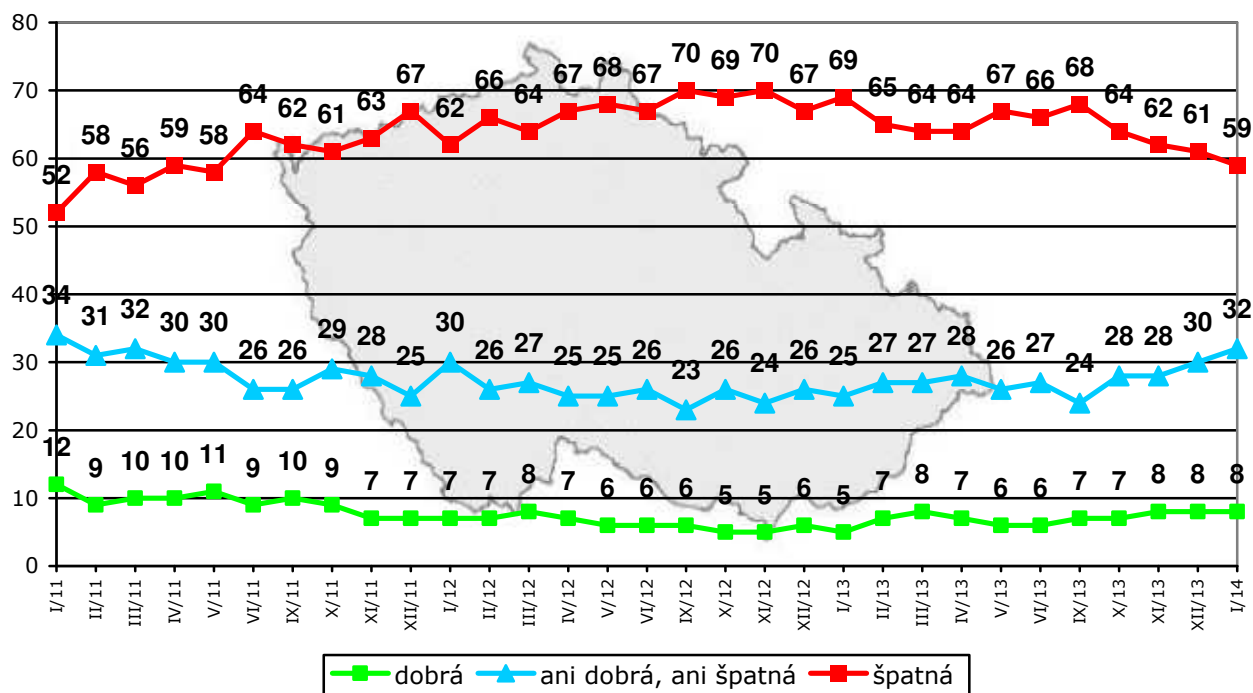


Zdroj: CVVM SOÚ AV ČR, v.v.i., Naše společnost 13. – 20. 1. 2014, 1105 respondentů starších 15 let, osobní rozhovor.

<sup>1</sup> Znění otázky: „Jak byste hodnotil současnou ekonomickou situaci v naší zemi? Je podle Vás velmi dobrá, dobrá, ani dobrá, ani špatná, špatná, velmi špatná.“

Z výsledku šetření vyplynulo (viz graf 1), že asi třipětinová většina (59 %) české veřejnosti hodnotí současnou ekonomickou situaci v zemi negativně, přičemž 15 % ji označilo za „velmi špatnou“ a 44 % za „špatnou“. Naopak příznivé hodnocení současné ekonomické situace se vyskytlo u 8 % dotázaných, kteří ji charakterizovali jako „dobrou“, zatímco odpověď „velmi dobrá“ se v šetření vyskytla jen ojediněle. Třetina (32 %) lidí pak považuje současnou ekonomickou situaci v ČR za „ani dobrou, ani špatnou“. Zbývajících 1 % oslovených se k tomuto dotazu nedokázalo vyjádřit a zvolilo odpověď „nevím“.

Graf 2: Hodnocení současné ekonomické situace v ČR – časové srovnání (%)



Pozn.: Dopočet do 100 % tvoří odpovědi „nevím“, kategorie „dobrá“ zahrnuje součet podílů „velmi dobrá“ a „dobrá“, kategorie „špatná“ je součtem podílů „špatná“ a „velmi špatná“.

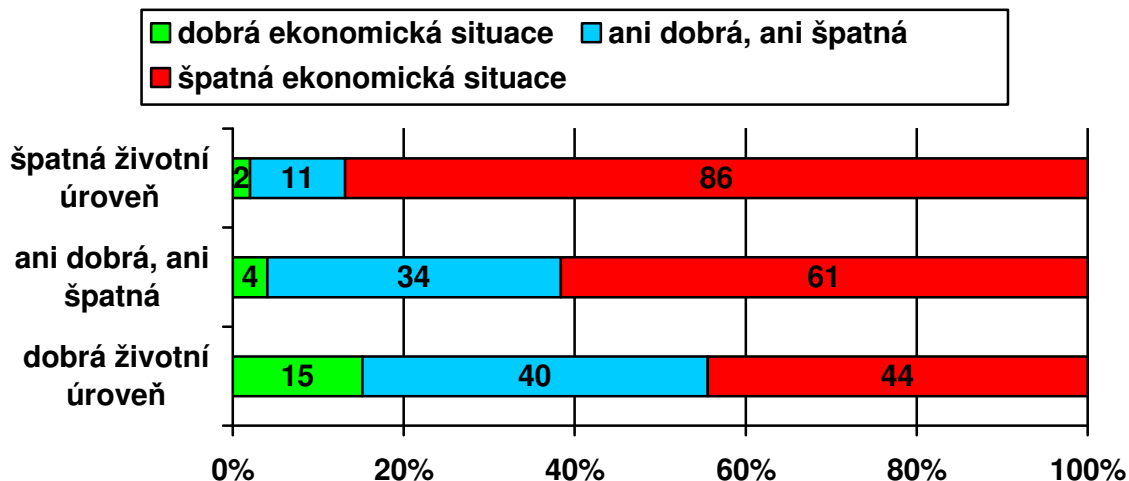
Zdroj: CVVM SOÚ AV ČR, v.v.i., Naše společnost.

Z časového srovnání, které nabízí graf 2, vyplývá, že oproti předchozímu šetření z prosince 2013 se hodnocení ekonomické situace statisticky významně nezměnilo. Nicméně v posledních čtyřech měsících je patrný postupný pokles podílu negativního hodnocení (o devět procentních bodů oproti září 2013). Aktuální výsledek je rovněž méně nepříznivý než před rokem v lednu 2013, kdy ekonomickou situaci jako špatnou hodnotilo 69 % respondentů, tedy o deset procentních bodů více než nyní.

Podrobnější analýza ukázala, že optimismus v hodnocení současné ekonomické situace narůstá se subjektivně hodnocenou životní úrovní, i když i dotázaní s dobrou životní úrovní hodnotí ekonomickou situaci poměrně kriticky (viz graf 3). Z hlediska věku je hodnocení ekonomické situace poněkud příznivější u dotázaných do 30 let, naopak kritičtější je u lidí od 45 let výše. Relativně optimističtější se o ekonomické situaci vyjadřují studenti, podnikatelé se zaměstnanci, vysoce kvalifikovaní odborníci nebo vedoucí pracovníci, z hlediska sebeznačení na pravolevé škále politické orientace ti, kdo se hlásí k pravému středu, a z hlediska stranických preferencí stoupenci ANO. Naopak kritičtější

v tomto směru jsou důchodci, nezaměstnaní, respondenti, kteří sami sebe na škále politické orientace řadí jednoznačně na levici, a podle stranických preferencí volí KSČM, jakož i rozhodnutí nevolí bez preferované strany.

Graf 3: Hodnocení současné ekonomické situace v ČR podle životní úrovně domácnosti (%)

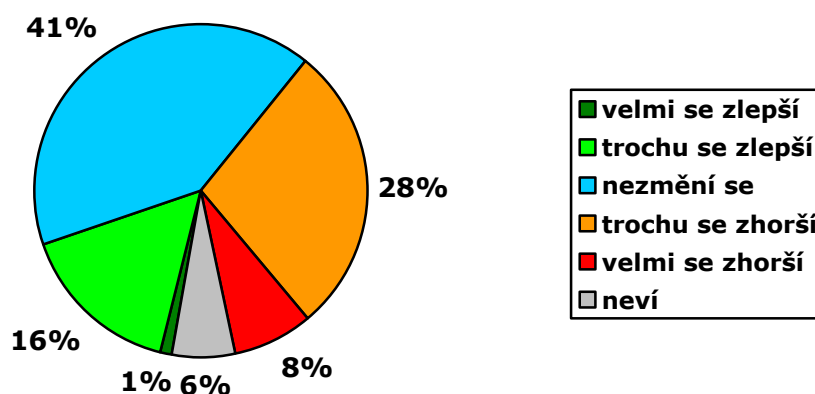


Pozn.: Dopočet do 100 % tvoří odpovědi „neví“, kategorie „dobrá“ zahrnuje součet podílů „velmi dobrá“ a „dobrá“, kategorie „špatná“ je součtem podílů „špatná“ a „velmi špatná“.

Zdroj: CVVM SOÚ AV ČR, v.v.i., Naše společnost 13. – 20. 1. 2014, 1105 respondentů starších 15 let, osobní rozhovor.

Druhá otázka se týkala výhledu dalšího vývoje ekonomické situace v České republice v tomto roce.

Graf 4: Očekávaný vývoj ekonomické situace v ČR v tomto roce (%)<sup>2</sup>

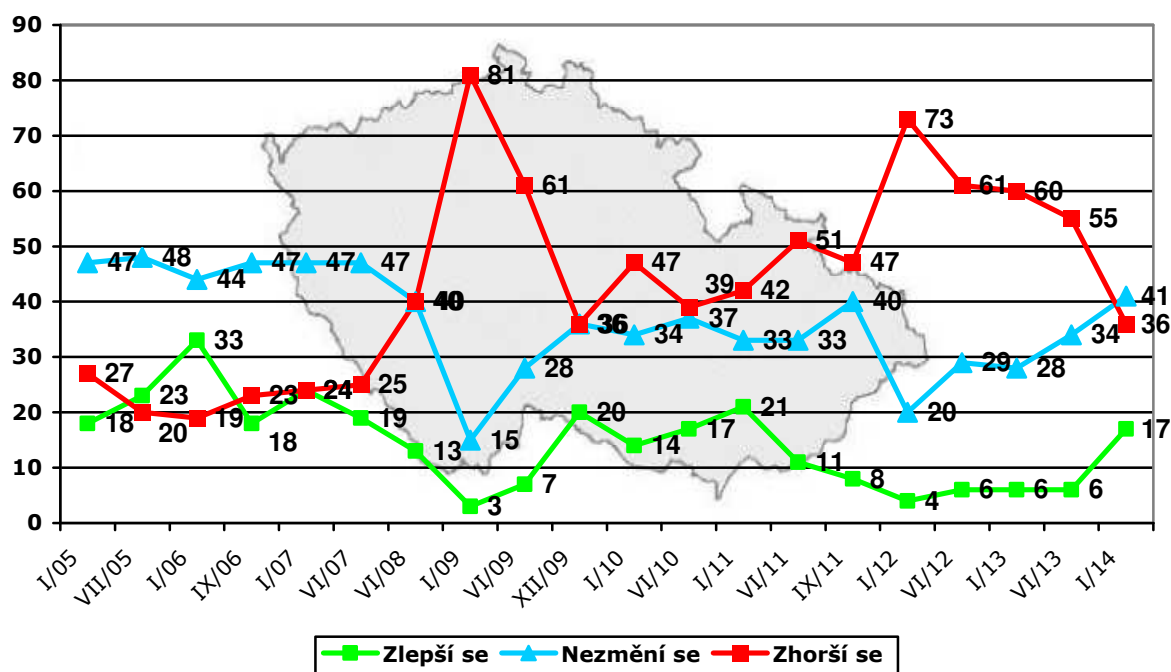


Zdroj: CVVM SOÚ AV ČR, v.v.i., Naše společnost 13. – 20. 1. 2014, 1105 respondentů starších 15 let, osobní rozhovor.

<sup>2</sup> Znění otázky: „Myslíte si, že ekonomická situace se v České republice v tomto roce velmi zlepší, trochu se zlepší, nezmění se, trochu se zhorší, velmi se zhorší?“

Z výsledku šetření plyne (viz graf 4), že relativně největší část občanů představující asi dvě pětiny (41 %) veřejnosti má za to, že se ekonomická situace v tomto roce nezmění. Jen o málo menší část, která lehce překračuje úroveň jedné třetiny (36 %), pak počítá se zhoršením ekonomické situace v ČR v tomto roce, přičemž 8 % se domnívá, že se situace „velmi zhorší“, a 28 % předpokládá, že se „trochu zhorší“. 17 % Čechů se naopak domnívá, že by se ekonomická situace v ČR v tomto roce mohla zlepšit, v tom 1 % si myslí, že se „velmi zlepší“, a 16 % předpokládá, že se „trochu zlepší“. 6 % respondentů na otázku nedokázalo jednoznačně odpovědět a zvolilo odpověď „nevím“.

Graf 5: Očekávání ekonomického vývoje v ČR v tomto roce – časové srovnání (%)



Pozn.: Dopočet do 100 % tvoří odpovědi „nevím“. Kategorie „zlepší se“ je součtem podílů „velmi se zlepší“ a „trochu se zlepší“, kategorie „zhorší se“ je součtem podílů „trochu se zhorší“ a „velmi se zhorší“.

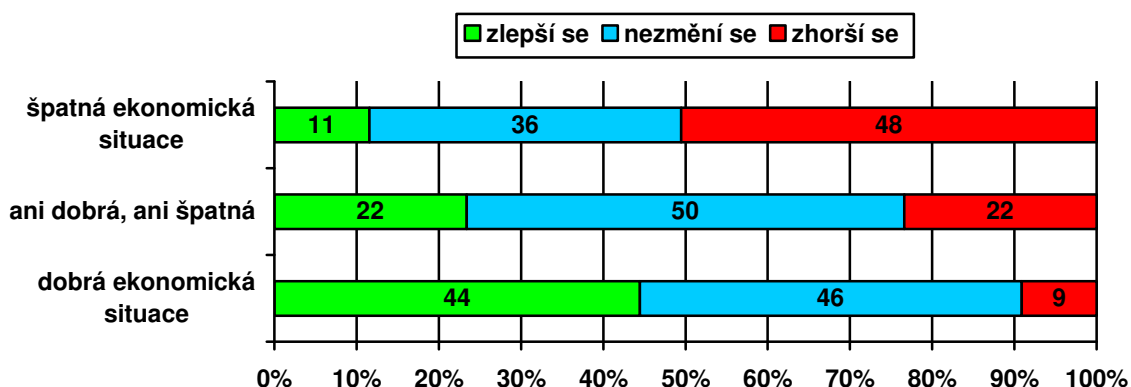
Zdroj: CVVM SOÚ AV ČR, v.v.i., Naše společnost.

Jak ukazují výsledky v grafu 5, oproti předchozímu šetření z června loňského roku se očekávání dalšího vývoje ekonomické situace České republiky zlepšila, a to dosti výrazně, když podíl negativních očekávání poklesl o 19 procentních bodů a na druhé straně došlo k sedmibodovému nárůstu podílu těch, kdo neočekávají v tomto ohledu do konce roku změnu, a dokonce jedenáctibodovému přírůstku u podílu lidí, kteří si myslí, že dojde ke zlepšení. Tímto posunem se očekávání dalšího ekonomického vývoje víceméně vrátilo na úroveň, kterou mívalo v letech 2010 až 2011.

Podrobnější analýza ukázala, že očekávání vývoje ekonomické situace je silně propojené s hodnocením současného stavu (viz graf 6). Obecně platí, že lidé, kteří současnou ekonomickou situaci hodnotí příznivěji, jsou v průměru optimističtější i pokud jde o vyhlídky pro následující období. Pokud jde o

sociodemografické rozdíly, relativně optimističtější na další vývoj ekonomické situace pohlížejí dotázaní hodnotící životní úroveň své domácnosti jako dobrou, studenti a učni, vysoce kvalifikovaní odborníci nebo vedoucí pracovníci a přívrženci ANO. Naopak skeptičtějšími v tomto ohledu jsou dotázaní ve věku nad 60 let, nezaměstnaní, ti, kdo životní úroveň své domácnosti hodnotí jako špatnou, lidé, kteří sami sebe politicky řadí na levici, stoupenci KSČM a rozhodnutí nevolíci bez preferované strany.

Graf 6: Výhled vývoje ekonomické situace v tomto roce podle hodnocení současné ekonomické situace (%)

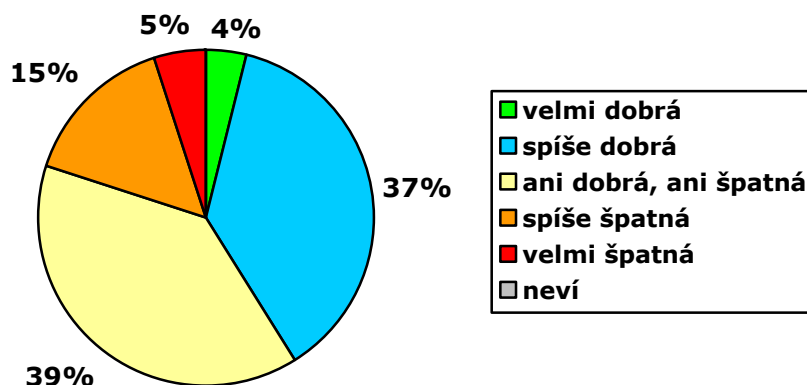


Pozn.: Dopočet do 100 % tvoří odpovědi „neví“. Kategorie „dobrá ekonomická situace“ zahrnuje součet podílů „velmi dobrá“ a „dobrá“, kategorie „špatná ekonomická situace“ je součtem podílů „špatná“ a „velmi špatná“. Kategorie „zlepší se“ představuje součet podílů „velmi se zlepší“ a „trochu se zlepší“, kategorie „zhorší se“ zahrnuje podíly „trochu se zhorší“ a „velmi se zhorší“.

Zdroj: CVVM SOÚ AV ČR, v.v.i., Naše společnost 13. – 20. 1. 2014, 1105 respondentů starších 15 let, osobní rozhovor.

Třetí otázka se týkala hodnocení životní úrovně samotných domácností, v nichž respondenti žijí.

Graf 7: Subjektivní hodnocení životní úrovně vlastní domácnosti<sup>3</sup> (%)

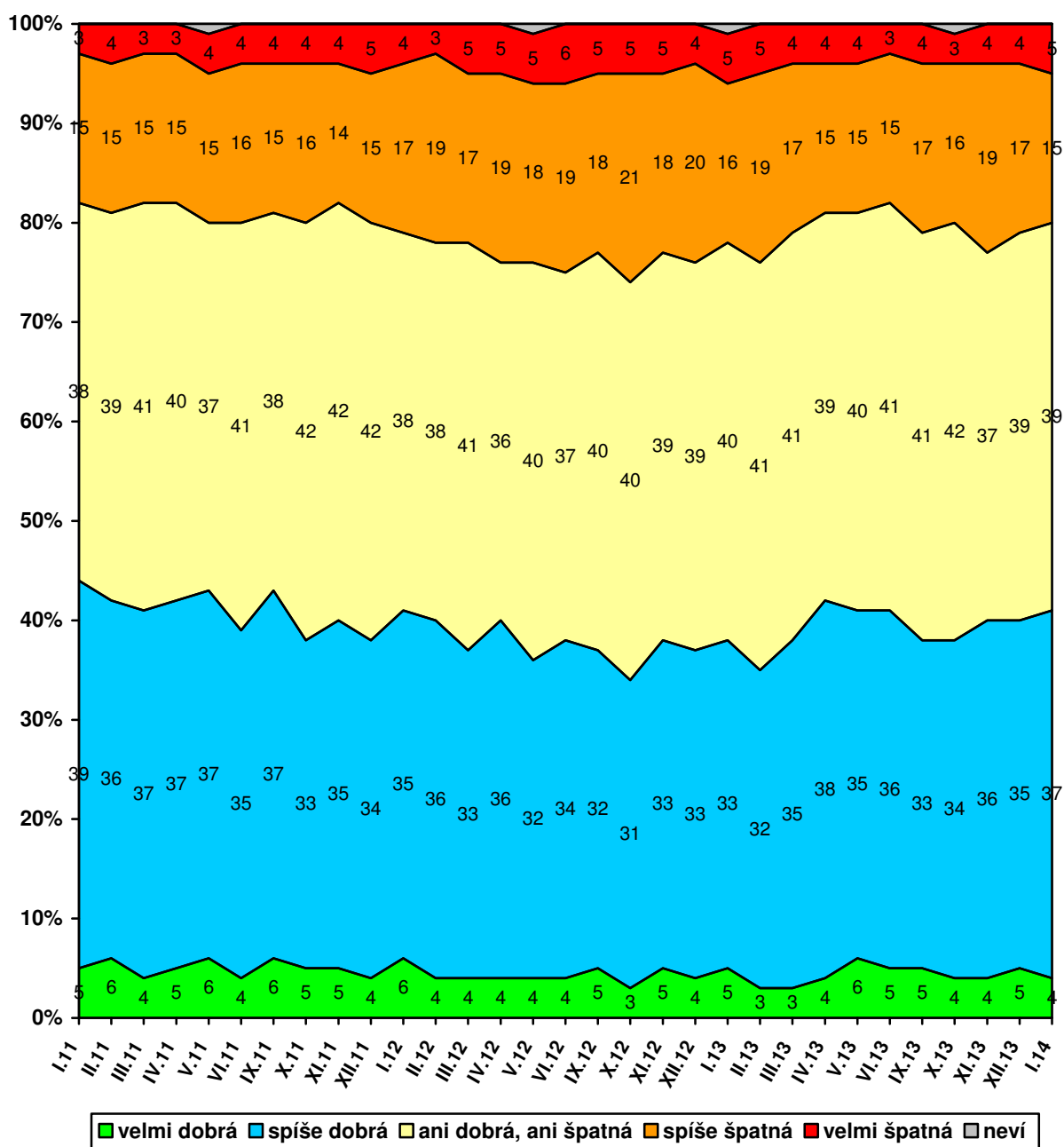


Zdroj: CVVM SOÚ AV ČR, v.v.i., Naše společnost 13. – 20. 1. 2014, 1105 respondentů starších 15 let, osobní rozhovor.

<sup>3</sup> Znění otázky: „Považujete životní úroveň Vaší domácnosti za velmi dobrou, za spíše dobrou, ani dobrou, ani špatnou, za spíše špatnou, nebo za velmi špatnou?“

Jak ukazují výsledky v grafu 7, dvě pětiny (41 %) lidí mají podle vlastního vyjádření dobrou životní úroveň své domácnosti, z toho 4 % ji hodnotí jako „velmi dobrou“ a 37 % jako „spíše dobrou“. Naopak za špatnou považuje životní úroveň své domácnosti pětina (20 %) občanů, když 15 % ji označilo za „spíše špatnou“ a 5 % za „velmi špatnou“. Dvě pětiny (39 %) pak životní úroveň své domácnosti charakterizují jako „ani dobrou, ani špatnou“.

Graf 8: Subjektivní hodnocení životní úrovně vlastní domácnosti – časové srovnání (%)



Zdroj: CVVM SOÚ AV ČR, v.v.i., Naše společnost.

Jak ukazují údaje zachycené v grafu 8, oproti předchozímu výzkumu z prosince 2013 se hodnocení životní úrovně významně nezměnilo. V porovnání s výsledkem zaznamenaným přesně před rokem v lednu 2013, kdy podíl

příznivého hodnocení životní úrovně vlastní domácnosti dosahoval 38 %, podíl nepříznivého činil 21 % a variantu hodnocení „ani dobrá, ani špatná“ tehdy zvolilo 40 % respondentů, je aktuální hodnocení rovněž statisticky srovnatelné, když tříbodový vzestup u příznivého hodnocení životní úrovně se pohybuje právě na hranici statistické chyby.

Hodnocení životní úrovně se zlepšuje s rostoucím příjmem či stupněm dokončeného vzdělání respondenta. Ke spokojenější části obyvatel patří mladí ve věku 15 až 19 let, dotázaní z věkové skupiny 30 až 44 let, studenti, podnikatelé a samostatně činní, vysoce kvalifikovaní odborní nebo vedoucí pracovníci, nižší odborní pracovníci, potenciální voliči TOP 09 nebo ANO a ti, kdo se na pravolevé škále politické orientace hlásí k pravici či k pravému středu. Skupiny vnímající svou životní úroveň méně příznivě tvoří především lidé ve věku nad 60 let, důchodci, nezaměstnaní, stoupenci KSČM, rozhodnutí nevoliči bez preferované strany a lidé, kteří sami sebe na škále levice-pravice politicky řadí k levici nebo k levému středu.