

Tisková zpráva

Důvěra ústavním institucím v červenci 2021

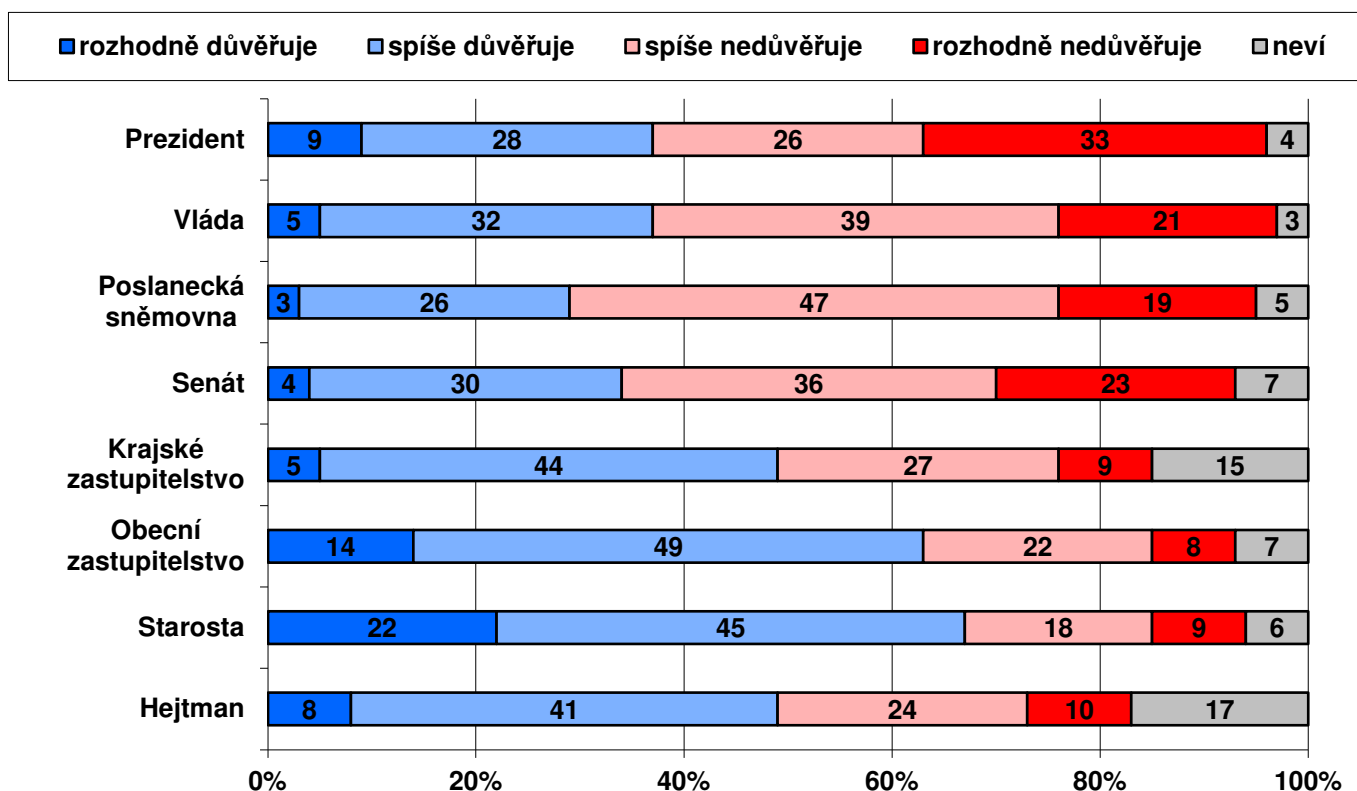
- ⊙ Prezidentovi i vládě důvěřuje shodně 37 % Čechů.
- ⊙ Poslanecká sněmovna má důvěru 29 % a Senát 34 % veřejnosti.
- ⊙ Nejvyšší důvěře se těšili starostové (67 %) a obecní zastupitelstva (63 %).
- ⊙ S politickou situací bylo spokojeno 13 % občanů, nespokojenost vyjadřovala polovina (50 %) veřejnosti.

Zpracoval:
Jan Červenka
Centrum pro výzkum veřejného mínění, Sociologický ústav AV ČR, v.v.i.
Tel.: 210 310 586; e-mail: jan.cervenka@soc.cas.cz



V reprezentativním šetření CVVM SOÚ AV ČR byla v červenci 2021 vybraným občanům položena otázka, zda důvěřují základním ústavním institucím.¹ Sledování důvěry ústavním institucím je pravidelnou součástí našich šetření, což nám umožňuje mapovat vývoj postojů v dlouhodobém časovém horizontu.

Graf 1: Důvěra/nedůvěra obyvatel ústavním institucím (%)



Zdroj: CVVM SOÚ AV ČR, Naše společnost 26. 6. – 11. 7. 2021, 904 respondentů starších 15 let, osobní rozhovor.

Jak ukazují výsledky v grafu 1, prezidentovi republiky důvěru vyjadřovalo 37 % občanů, v tom 9 % prezidentovi důvěřovalo „rozhodně“ a 28 % „spíše“. Nedůvěru prezidentovi republiky vyslovilo 59 % respondentů, v tom 26 % „spíše“ a 33 % „rozhodně“. Vládě důvěřovalo rovněž 37 % české veřejnosti, v tom 5 % „rozhodně“ a 32 % „spíše“.

¹ Otázka: „Řekněte, prosím, důvěřujete a) prezidentovi republiky, b) vládě, c) Poslanecké sněmovně PČR, d) Senátu PČR, e) svému krajskému zastupitelstvu, f) svému obecnímu zastupitelstvu, p) starostovi Vaší obce či městské části, q) hejtmanovi vašeho kraje (primátorovi, pokud žijete v Praze)?“ Varianty odpovědí: rozhodně důvěřuje, spíše důvěřuje, spíše nedůvěřuje, rozhodně nedůvěřuje.

naopak tři pětiny (60 %) občanů vládě nedůvěřovaly (39 % „spíše“ a 21 % „rozhodně“). Poslanecké sněmovně vyjadřovalo důvěru 29 % občanů, v tom 3 % „rozhodně“ a 26 % „spíše“, a 66 % jí nedůvěřovalo, přičemž 47 % „spíše“ a 19 % „rozhodně“. Senátu důvěru vyjádřilo 34 % občanů (4 % „rozhodně“, 30 % „spíše“) a 59 % Senátu naopak nedůvěřovalo (36 % „spíše“, 23 % „rozhodně“).

Na krajské (a v případě hlavního města Prahy magistrátní) úrovni důvěra aktuálně převažuje nad nedůvěrou. Konkrétně krajským zastupitelstvům důvěřuje 49 % dotázaných (5 % „rozhodně“, 44 % „spíše“), nedůvěřuje jim 36 % (27 % „spíše“, 9 % „rozhodně“) a zbylých 15 % se nedokáže rozhodnout a volí variantu „neví“. V případě hejtmanů (a v Praze primátora) důvěra činí také 49 % (8 % „rozhodně“, 41 % „spíše“), nedůvěra dosahuje 34 % (24 % „spíše“, 10 % „rozhodně“) a podíl nerozhodnutých pak činí asi jednu šestinu (17 %).

Podstatně lépe než všechny výše uvedené instituce jsou na tom obecní zastupitelstva, případně zastupitelstva městských částí a starostové. Důvěra k nim dosahuje úrovně přibližně tří pětin. Konkrétně v případě obecních zastupitelstev podíl důvěry dosahoval 63 %, v tom 14 % obecním zastupitelstvům „rozhodně důvěřuje“ a 49 % jim „spíše důvěřuje“. Podíl nedůvěřujících u obecních zastupitelstev činí tři desetiny (30 %), přičemž „spíše“ jim nedůvěřuje 22 % občanů a „rozhodně nedůvěřuje“ dalších 8 %. Ještě trochu lépe jsou hodnoceni starostové, když důvěru jim vyjádřilo 67 % dotázaných, v tom 22 % „rozhodně“ a 45 % „spíše“, nedůvěra ke starostům dosahuje úrovně více než jedné čtvrtiny (27 %), když 18 % respondentů podle svých slov starostům „spíše nedůvěřuje“ a 9 % jim „rozhodně nedůvěřuje“.

Tabulka 1a: Důvěra obyvatel ústavním institucím (%) – časové srovnání

DŮVĚRA	VI/19	IX/19	X/19	XI/19	XII/19	I/20	II/20	III/20	VI/20	VII/20	IX/20	VI/21	VII/21
Prezident	49	49	56	50	51	51	51	50	44	43	46	29	37
Vláda	39	44	50	44	44	46	43	45	40	41	43	28	37
Poslanecká sněmovna	29	34	40	34	36	38	37	34	32	32	36	21	29
Senát	33	31	40	36	36	39	38	36	34	36	35	27	34
Krajské zastupitelstvo	46	45	51	45	48	50	46	48	40	43	44	41	49
Obecní zastupitelstvo	63	64	69	67	65	68	65	64	60	63	61	58	63
Starosta	64	66	70	67	67	69	66	65	61	63	61	60	67
Hejtman	44	41	49	45	47	45	41	45	36	40	41	40	49

Poznámka: Hodnoty v tabulce jsou součtem odpovědí „rozhodně důvěřuje“ a „spíše důvěřuje“. Dopočet do 100 % tvoří odpovědi „spíše nedůvěřuje“ a „rozhodně nedůvěřuje“ a odpověď „nevím“.

Zdroj: CVVM SOÚ AV ČR, Naše společnost.

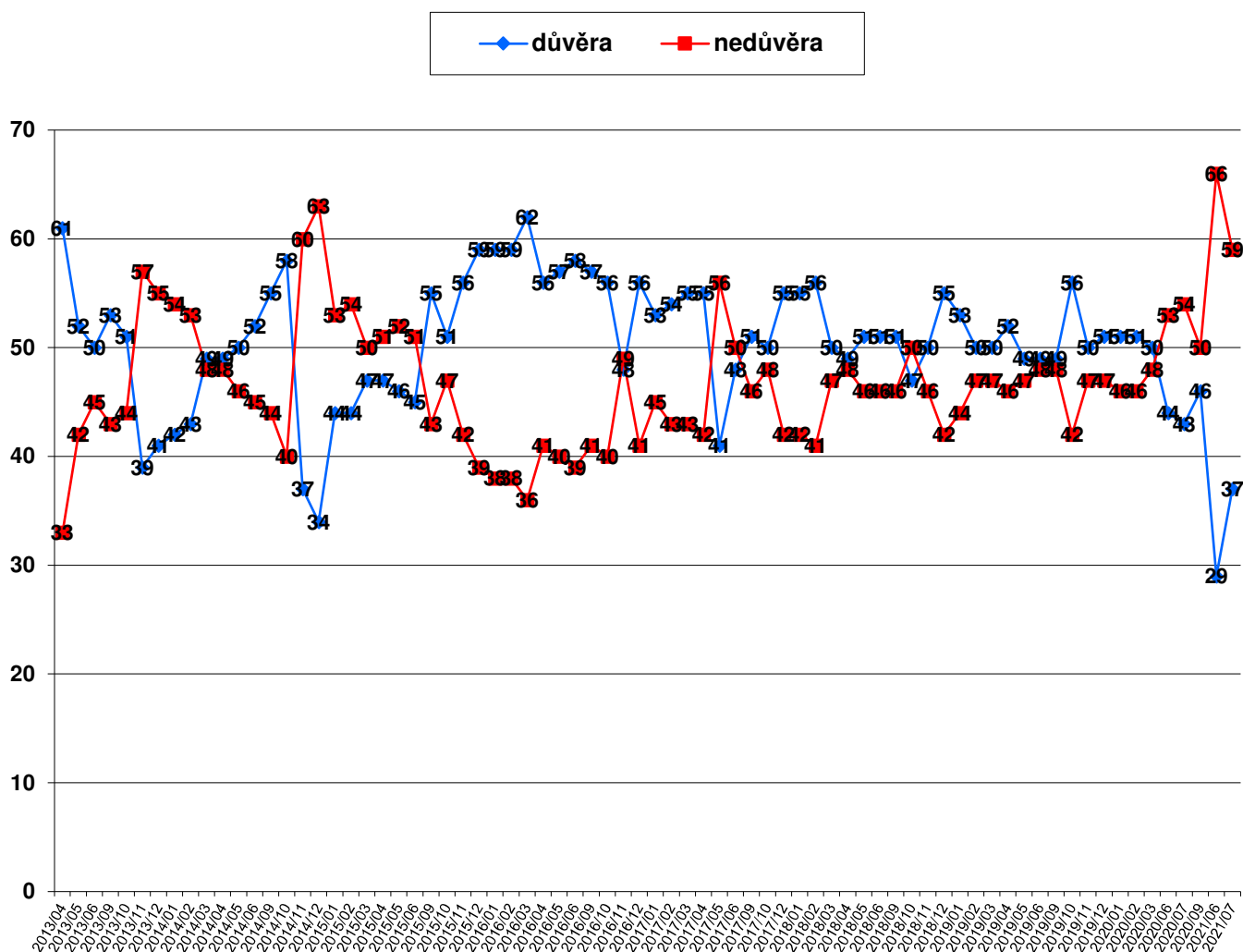
Tabulka 1b: Nedůvěra obyvatel ústavním institucím (%) – časové srovnání

NEDŮVĚRA	VI/19	IX/19	X/19	XI/19	XII/19	I/20	II/20	III/20	VI/20	VII/20	IX/20	VI/21	VII/21
Prezident	48	48	42	47	47	46	46	48	53	54	50	66	59
Vláda	57	53	46	53	53	50	53	51	56	55	52	68	60
Poslanecká sněmovna	66	62	55	62	61	56	58	60	61	61	58	73	66
Senát	60	62	53	58	57	53	54	55	57	55	56	63	59
Krajské zastupitelstvo	37	40	32	38	34	33	37	35	42	39	38	39	36
Obecní zastupitelstvo	32	31	26	29	30	26	29	30	33	32	32	34	30
Starosta	31	29	26	29	28	26	29	30	33	31	32	32	27
Hejtman	38	38	31	37	34	34	38	36	45	40	38	36	34

Poznámka: Hodnoty v tabulce jsou součtem odpovědí „rozhodně nedůvěřuje“ a „spíše nedůvěřuje“. Dopočet do 100 % tvoří odpovědi „spíše důvěřuje“ a „rozhodně důvěřuje“ a odpověď „nevím“.

Zdroj: CVVM SOÚ AV ČR, Naše společnost.

Graf 2: Vývoj důvěry/nedůvěry v prezidenta (% , duben 2013 – červenec 2021)

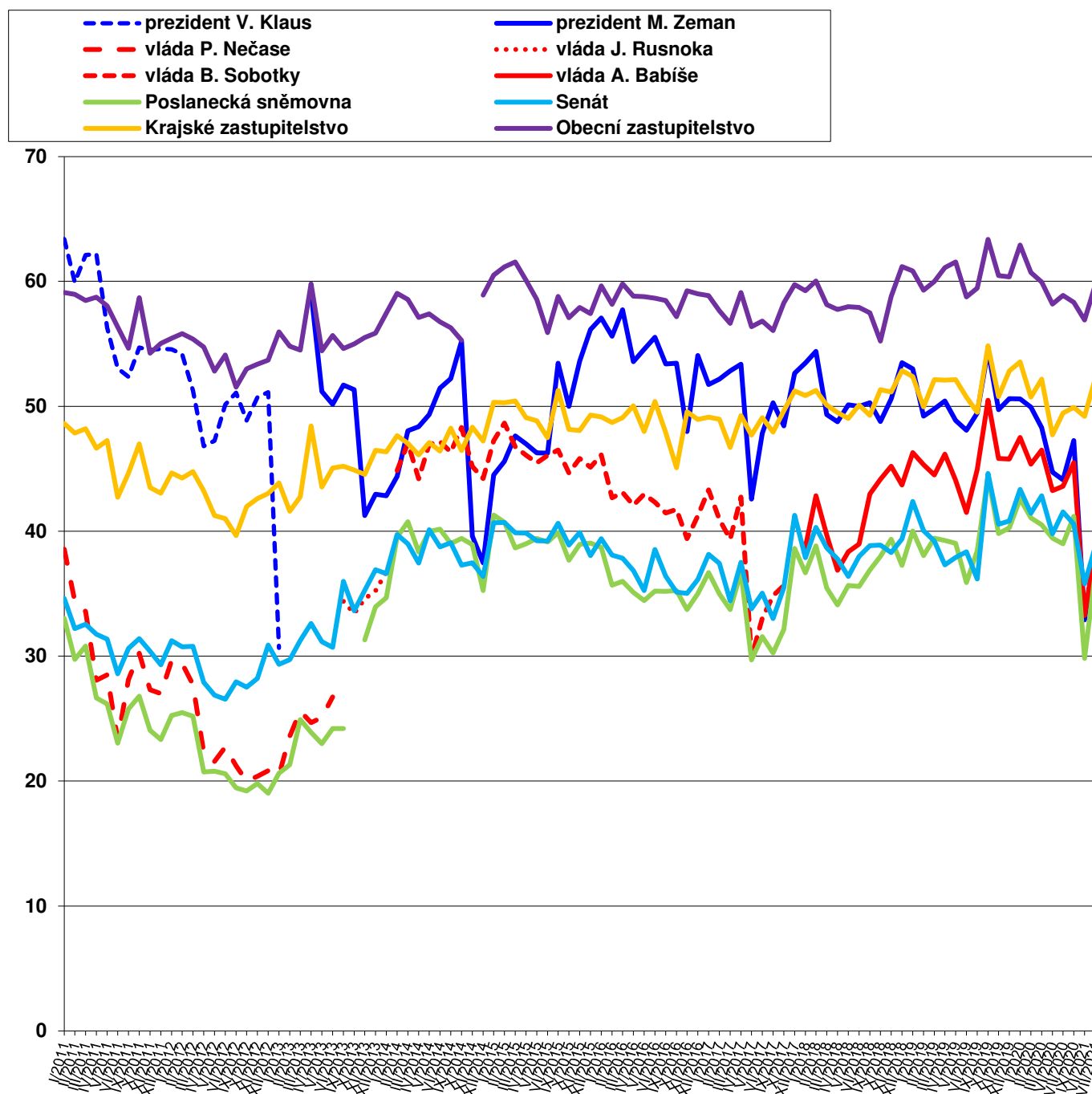


Zdroj: Výzkumy CVVM SOÚ AV ČR, Naše společnost.

V časovém srovnání, které nabízejí tabulky 1a a 1b, můžeme vidět, že v porovnání s předchozím šetřením z června 2021 se zřetelně zvýšila důvěra a případně i snížila nedůvěra u všech zkoumaných institucí. V případě vlády a krajských hejtmanů se podíl důvěry zvýšil o 9 procentních bodů, přičemž u vlády zároveň významně poklesl podíl nedůvěřujících (o 8 procentních bodů), zatímco u hejtmanů se podíl nedůvěry významně nezměnil a nárůst důvěry se odehrál na úkor podílu nerozhodnutých. O 8 procentních bodů se zvýšil podíl důvěry u prezidenta (při poklesu nedůvěry o 7 procentních bodů), Poslanecké sněmovny (při poklesu nedůvěry o 7 procentních bodů) a krajských zastupitelstev. O 7 procentních bodů se zvýšil podíl důvěry u Senátu (při poklesu nedůvěry o 4 procentní body) a starostů (při poklesu nedůvěry o 5 procentních bodů). Relativně nejmenší posun se objevil u obecních zastupitelstev, kde podíl důvěry stoupl o 5 procentních bodů a podíl nedůvěry o 4 procentní body poklesl. V porovnání se zářím 2020, kdy proběhlo poslední srovnatelné šetření před vynucenou koronavirovou pauzou, ovšem důvěra v případě prezidenta, vlády a Poslanecké sněmovny zůstává, i přes zvýšení zaznamenané v aktuálním výzkumu, o něco nižší, naopak krajská reprezentace a rovněž starostové jsou na tom oproti loňskému září lépe.

Dlouhodobé srovnání nabízí graf 3 a interaktivní verzi grafů s vývojem důvěry a nedůvěry jednotlivým institucím lze rovněž nalézt ve webové aplikaci CVVM (cvvmapp.soc.cas.cz), v případě některých institucí je zde časová řada údajů již od roku 1990.

Graf 3: Důvěra ústavním institucím v letech 2011 - 2021 (index důvěry)²



Zdroj: Výzkumy CVVM SOÚ AV ČR, Naše společnost.

Podrobnější analýza ukázala, že u všech zkoumaných institucí důvěra k nim vykazuje významnou pozitivní korelaci se spokojeností s politickou situací a s hodnocením ekonomické situace v ČR. Se zlepšujícím se hodnocením životní úrovně se snižuje důvěra prezidenta. S rostoucí spokojeností s vlastním životem se mírně zvyšuje důvěra u Senátu, krajských i obecních zastupitelstev a starostů i krajských hejtmánů. Se zájmem o politiku důvěra roste v případech

² Index důvěry může nabývat hodnot od 0 do 100 a je vypočítán jako součtový skóre z nezaokrouhlených hodnot procentních podílů příslušných variant odpovědí vynásobených hodnotami 1 (rozhodně důvěřuje), 0,75 (spíše důvěřuje), 0,5 (neví), 0,25 (spíše nedůvěřuje) a 0 (rozhodně nedůvěřuje).

krajských a obecních zastupitelstev. S rostoucím příjmem domácnosti pak mírně klesá důvěra k prezidentovi. S posunem po pravolevé škále politické orientace od pravice k levici roste důvěra k prezidentovi a k vládě. Zároveň u všech institucí je důvěra pozitivně korelována navzájem s výjimkou vztahu mezi důvěrou prezidenta a důvěrou Senátu, kde tuto obecnou tendenci k souběhu důvěr vyrušuje protichůdný trend vyplývající z okolnosti, že část důvěřujících prezidentovi se silně negativně vymezuje proti Senátu, případně že prezidentovi důvěřuje i část těch, kteří jinak institucím spíše nedůvěřují. Naopak zcela logicky nejsilnější propojení vykazují důvěra vládě s důvěrou Poslanecké sněmovně³, důvěra krajským zastupitelstvům s důvěrou hejtmanům⁴ a důvěra obecní zastupitelstvům s důvěrou starostům.⁵

Z podrobnější analýzy dále vyplývá, že častěji prezidentovi důvěřují či méně nedůvěřují lidé ve věku od 60 let výše, obyvatelé obcí a malých měst s populací od 800 do dvou tisíc obyvatel, případně měst s populací od 30 do 80 tisíc obyvatel, Moravané a zejména dotázaní ze Zlínského kraje, důchodci, věřící katolíci, ti, kdo se politicky řadí jednoznačně nalevo nebo do levého středu, a voliči ANO, ČSSD či KSČM. Naopak nižší důvěru nebo vyšší nedůvěru k prezidentovi vykazují dotázaní ve věku od 30 do 44 let, obyvatelé Čech a zvláště Pražané, samostatně činní bez vlastních zaměstnanců, lidé bez náboženského vyznání, ti, kdo se politicky řadí jednoznačně k pravici nebo k pravému středu, voliči koalice Pirátů a STAN či koalice SPOLU, voliči Přísahy, lidé nerozhodnutí, koho by volili, a rozhodní nevoliči.

Vládě častěji důvěřují nebo méně nedůvěřují lidé ve věku od 60 let výše, důchodci, lidé, kteří se politicky řadí jednoznačně na levou stranu politického spektra, a voliči ANO či ČSSD. Naopak relativně nižší důvěru nebo vyšší podíl nedůvěřujících vládě šetření ukázalo mezi nerozhodnutými voliči a rozhodnými nevoliči.

Poslanecké sněmovně častěji důvěřují nebo méně nedůvěřují důchodci, lidé, kteří se politicky řadí do levého středu, a voliči ANO či ČSSD. Naopak relativně nižší důvěru nebo vyšší podíl nedůvěřujících Poslanecké sněmovně šetření ukázalo mezi nerozhodnutými voliči a rozhodnými nevoliči.

Senátu ve zvýšené míře důvěřují či ve snížené míře nedůvěřují absolventi vysokých škol, studenti, Pražané, dotázaní z Olomouckého kraje a voliči koalice Pirátů a STAN či koalice SPOLU. Naopak relativně nižší důvěru nebo vyšší podíl nedůvěřujících Senátu šetření ukázalo mezi lidmi ve věku od 45 do 59 let, středoškoláky a vyučenými bez maturity, občany z měst s populací od 15 do 30 tisíc obyvatel, respondenty z Pardubického kraje, nerozhodnutými voliči a rozhodnými nevoliči.

Vyšší důvěra nebo nižší nedůvěra ke krajským zastupitelstvům se objevuje u voličů ANO a koalice SPOLU. Naopak vyšší nedůvěru nebo menší důvěru krajským zastupitelstvům vyjadřují důchodci, lidé z měst s populací od 15 do 30 tisíc obyvatel a rozhodní nevoliči.

V případě hejtmanů a pražského primátora se pak vyšší důvěra nebo nižší nedůvěra objevuje u voličů ANO či koalice Pirátů a STAN. Naopak nižší důvěru nebo vyšší nedůvěru k hejtmanům vykazují Pražané, voliči SPD a rozhodní nevoliči.

U obecních zastupitelstev je vyšší důvěra či nižší nedůvěra mezi absolventy středních škol s maturitou, dotázanými z obcí do 800 obyvatel a lidmi z Jihomoravského kraje. Naopak nižší důvěra nebo vyšší nedůvěra ve vztahu k obecním zastupitelstvům se objevila u respondentů z měst od 15 do 30 tisíc obyvatel, dotázaných ze Střední Moravy (Olomoucký a Zlínský kraj) a rozhodných nevoličů.

Starostové mají zvýšenou důvěru nebo sníženou nedůvěru u respondentů z obcí a malých měst s populací od 800 do 2 tisíc obyvatel, dotázaných z Pardubického, Libereckého či Jihomoravského kraje a voličů ANO. Méně starostům důvěřují nebo více jim nedůvěřují nezaměstnaní, samostatně činní bez zaměstnanců, respondenti z měst s populací od 15 do 30 tisíc obyvatel, dotázaní z regionu Střední Moravy (Olomoucký a Zlínský kraj), voliči SPD a rozhodní nevoliči.

³ Spearmanův koeficient pořadové korelace mezi důvěrou vládě a důvěrou Poslanecké sněmovně činil 0,705.

⁴ Spearmanův koeficient pořadové korelace mezi důvěrou krajskému zastupitelstvu a důvěrou hejtmanovi činil 0,646.

⁵ Spearmanův koeficient pořadové korelace mezi důvěrou obecnímu zastupitelstvu a důvěrou starostovi činil 0,642.

V rámci šetření byla zjišťována také spokojenost se současnou politickou situací v naší zemi.⁶ Aktuální výsledky a časové srovnání nabízí tabulka 2.

Tabulka 2: Spokojenost/nespokojenost se současnou politickou situací v ČR (v %)

	VI/19	IX/19	X/19	XI/19	XII/19	I/20	II/20	III/20	VI/20	VII/20	IX/20	VI/21	VII/21
Spokojen	20	23	23	22	21	23	25	21	20	18	21	12	13
Ani spokojen, ani nespokojen	31	34	35	35	35	36	36	40	34	34	31	26	34
Nespokojen	46	40	39	40	42	38	35	36	44	43	44	59	50

Poznámka: Hodnoty v tabulce jsou součtem odpovědí „velmi spokojen“ a „spíše spokojen“, resp. „spíše nespokojen“ a „velmi nespokojen“. Dopočet do 100 % tvoří odpověď „nevím“.

Zdroj: CVVM SOÚ AV ČR, Naše společnost.

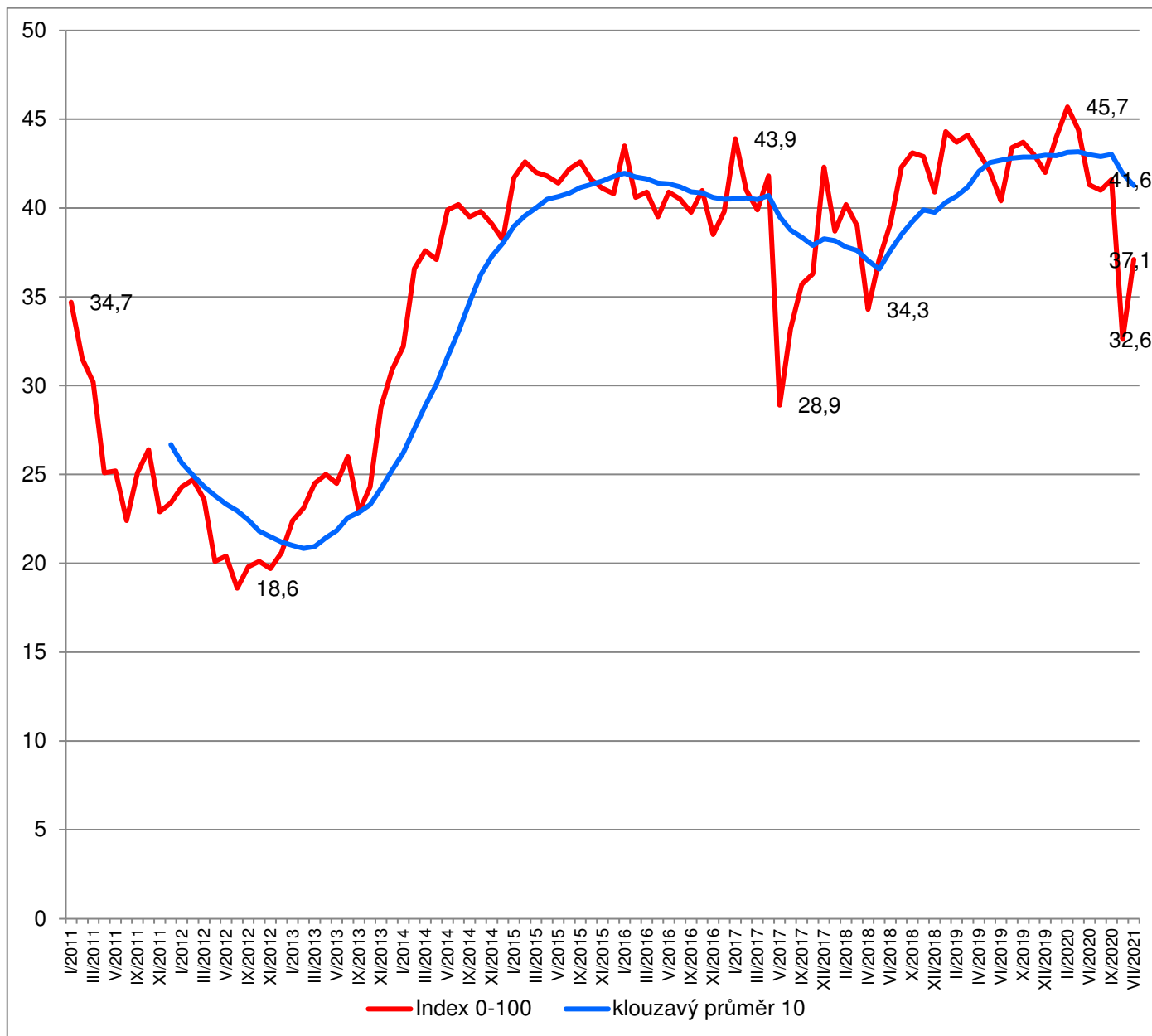
Spokojenost se současnou politickou situací vyjadřuje o málo více než desetina (13 %) občanů, z nich 1 % „velmi“ a 12 % „spíše“. Ani spokojeno, ani nespokojeno se cítí být 34 % obyvatel ČR. Nespokojenost s politickou situací pak nyní vyjadřuje 50 % dotázaných, když 33 % je s ní „spíše nespokojeno“ a 17 % „velmi nespokojeno“. Zbytek (3 %) respondentů zvolil variantu „nevím“.

V porovnání s posledním šetřením z června 2021 (viz tabulku 2 a graf 4) se hodnocení politické situace mírně zlepšilo, když podíl nespokojených klesl o 9 procentních bodů při souběžném nárůstu podílu střední varianty „ani spokojen, ani nespokojen“ o 8 procentních bodů. Stávající hodnocení politické situace tak zůstává horší, než bývalo v období od druhé poloviny roku 2018 do září roku 2020, tedy do přestávky ve výzkumech vynucené epidemiologickou situací v důsledku podzimní vlny pandemie COVID-19, ovšem z druhé strany zůstává výrazně lepší, než bývalo v období let 2012 a 2013, jak ukazuje graf 4.

Podrobnější analýza ukázala, že spokojenost s politickou situací roste se zlepšujícím se hodnocením životní úrovně vlastní domácnosti, se zlepšujícím se hodnocením ekonomické situace v ČR a s rostoucí spokojeností se svým životem celkově. Spokojenější nebo méně nespokojení s politickou situací jsou dotázaní z měst s populací od 5 do 15 tisíc obyvatel, občané z Jihomoravského kraje, voliči ANO a ti, kdo důvěřují všem zkoumaným institucím. Vyšší nespokojenost nebo nižší spokojenost naopak vyjadřují ti, kdo zkoumaným ústavním institucím nedůvěřují.

⁶ Otázka: „Zamysleli-li se nad celkovou současnou politickou situací v České republice, řekli byste, že jste s ní velmi spokojen, spíše spokojen, ani spokojen, ani nespokojen, spíše nespokojen, velmi nespokojen?“

Graf 4: Spokojenost se současnou politickou situací v letech 2011- 2021 (index spokojenosti 0-100)⁷



Zdroj: Výzkumy CVVM SOÚ AV ČR, Naše společnost.

⁷ Index spokojenosti může nabývat hodnot od 0 do 100 a je vypočítán jako součtový skóre z nezaokrouhlených hodnot procentních podílů příslušných variant odpovědí vynásobených hodnotami 1 (velmi spokojen), 0,75 (spíše spokojen), 0,5 (ani spokojen, ani nespokojen + neví), 0,25 (spíše nespokojen) a 0 (velmi nespokojen). Kluzavý průměr 10 představuje řadu průměrů indexu spokojenosti z deseti po sobě jdoucích šetření, přičemž 10 je počet šetření, které CVVM zpravidla realizuje v průběhu jednoho roku.

Technické parametry výzkumu

<i>Výzkum:</i>	<i>Naše společnost, v21-07</i>
<i>Realizátor:</i>	<i>Centrum pro výzkum veřejného mínění, Sociologický ústav AV ČR, v.v.i.</i>
<i>Projekt:</i>	<i>Naše společnost – projekt kontinuálního výzkumu veřejného mínění CVVM SOÚ AV ČR</i>
<i>Termín terénního šetření:</i>	<i>26. 6. – 11. 7. 2021</i>
<i>Výběr respondentů:</i>	<i>Kvótní výběr</i>
<i>Kvóty:</i>	<i>Kraj (oblasti NUTS 3), velikost místa bydliště, pohlaví, věk, vzdělání</i>
<i>Vážení dat:</i>	<i>Vzdělání X NUTS2, věk X NUTS2, pohlaví X kraj, velikost místa bydliště X věk, vzdělání X věk</i>
<i>Zdroj dat pro kvótní výběr a vážení dat:</i>	<i>Český statistický úřad</i>
<i>Reprezentativita:</i>	<i>Obyvatelstvo ČR ve věku od 15 let</i>
<i>Počet dotázaných:</i>	<i>904</i>
<i>Počet tazatelů:</i>	<i>139</i>
<i>Metoda sběru dat:</i>	<i>Osobní rozhovor tazatele s respondentem – kombinace dotazování PAPI a CAPI</i>
<i>Výzkumný nástroj:</i>	<i>Standardizovaný dotazník</i>
<i>Otázky:</i>	<i>PI.1, PS.1</i>
<i>Kód zprávy:</i>	<i>pi210802</i>
<i>Zveřejněno dne:</i>	<i>2. srpna 2021</i>
<i>Zpracoval:</i>	<i>Jan Červenka</i>

Slovníček pojmů:

Kvótní výběr – napodobuje strukturu základního souboru (u nás je to obyvatelstvo České republiky starší 15 let) pomocí nastavení velikosti vybraných parametrů, tzv. kvót. Jinými slovy kvótní výběr je založen na stejném procentuálním zastoupení vybraných vlastností. Pro tvorbu kvót používáme údaje z Českého statistického úřadu. V našich výzkumech jsou stanoveny kvóty na pohlaví, věk, vzdělání, region a velikost obce. Vzorek je tedy vybrán tak, aby procentuální podíl např. mužů a žen ve vzorku odpovídal procentuálnímu podílu mužů a žen v každém kraji ČR. Podobně je zachován procentuální podíl obyvatel jednotlivých krajů ČR, občanů různých věkových kategorií, lidí s různým stupněm dosaženého vzdělání a z různých velkých obcí.

Reprezentativní výběr je takový výběr z celé populace, z jehož vlastností se dá platně usuzovat na vlastnosti celé populace. V našem případě to tedy znamená, že respondenti jsou vybráni tak, abychom zjištěné údaje mohli zobecnit na obyvatele České republiky starší 15 let.

Vážení dat – způsob zvýšení reprezentativity souboru vzhledem k vybraným charakteristikám populace pomocí přiřazení váhy každému respondentovi. Váhy jsou vytvářeny pomocí metody iterativního proporčního vážení a pohybují se v rozsahu 0,333 až 3.

Centrum pro výzkum veřejného mínění (CVVM) je výzkumným oddělením Sociologického ústavu AV ČR, v.v.i.. Jeho historie sahá do roku 1946, kdy jako součást Ministerstva informací začal fungovat Československý ústav pro výzkum veřejného mínění. Současné Centrum vzniklo v roce 2001 převedením svého předchůdce (IVVM) z Českého statistického úřadu do Sociologického ústavu AV ČR, v.v.i.. Včlenění do vědecké instituce zaručuje kvalitní odborné zázemí a kredit pracoviště; jako součást akademického prostředí musí CVVM SOÚ AV ČR splňovat veškeré nároky a dosahovat tak té nejvyšší odborné úrovně. Hlavní náplní práce oddělení je výzkumný projekt Naše společnost, v jehož rámci je prováděno deset šetření ročně. Jedná se o průzkum veřejného mínění na reprezentativním vzorku české populace od 15 let, kterého se vždy účastní přibližně 1000 respondentů. Omnibusová podoba dotazníku umožňuje pokrýt velkou šíři námětů, a do šetření jsou proto pravidelně řazena politická, ekonomická i další obecně společenská témata. Jsou využívány jak opakované otázky, které umožňují sledovat vývoj zkoumaných jevů, tak náměty nové, reagující na aktuální dění. Díky dlouhodobému a kontinuálnímu charakteru je tento vědecký projekt zkoumání veřejného mínění v České republice ojedinělý.]