

Tisková zpráva

Důvěra ústavním institucím v červnu 2021

- ⊙ Prezidentovi důvěřuje 29 % Čechů, vládě 28 %.
- ⊙ Poslanecká sněmovna má důvěru 21 % a Senát 27 % veřejnosti.
- ⊙ Nejvyšší důvěře se těšili starostové (60 %) a obecní zastupitelstva (58 %).
- ⊙ S politickou situací bylo spokojeno 12 % občanů, nespokojenost vyjadřovaly téměř tři pětiny (59 %) veřejnosti.

Zpracoval:

Jan Červenka

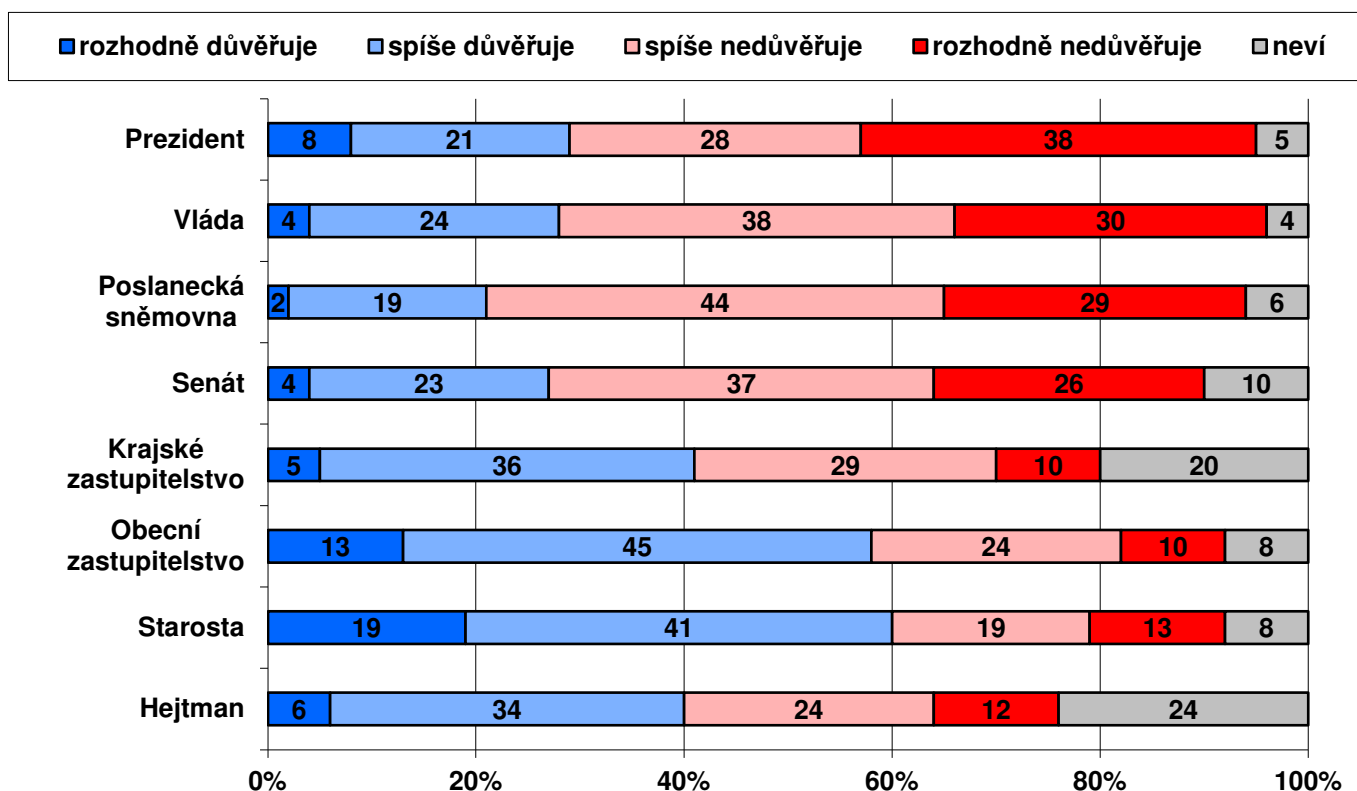
Centrum pro výzkum veřejného mínění, Sociologický ústav AV ČR, v.v.i.

Tel.: 210 310 586; e-mail: jan.cervenka@soc.cas.cz



V reprezentativním šetření CVVM SOÚ AV ČR byla v červnu 2021 vybraným občanům položena otázka, zda důvěřují základním ústavním institucím.¹ Sledování důvěry ústavním institucím je pravidelnou součástí našich šetření, což nám umožňuje mapovat vývoj postojů v dlouhodobém časovém horizontu.

Graf 1: Důvěra/nedůvěra obyvatel ústavním institucím (%)



Zdroj: CVVM SOÚ AV ČR, Naše společnost 29. 5. – 13. 6. 2021, 957 respondentů starších 15 let, osobní rozhovor.

Jak ukazují výsledky v grafu 1, prezidentovi republiky důvěru vyjadřovalo 29 % občanů, v tom 8 % prezidentovi důvěřovalo „rozhodně“ a 21 % „spíše“. Nedůvěru prezidentovi republiky vyslovilo 66 % respondentů, v tom 28 % „spíše“ a 38 % „rozhodně“. Vládě důvěřovalo 28 % české veřejnosti, v tom 4 % „rozhodně“ a 24 % „spíše“, naopak

¹ Otázka: „Řekněte, prosím, důvěřujete a) prezidentovi republiky, b) vládě, c) Poslanecké sněmovně PČR, d) Senátu PČR, e) svému krajskému zastupitelstvu, f) svému obecnímu zastupitelstvu, p) starostovi Vaší obce či městské části, q) hejtmanovi vašeho kraje (primátorovi, pokud žijete v Praze)?“ Varianty odpovědí: rozhodně důvěřuje, spíše důvěřuje, spíše nedůvěřuje, rozhodně nedůvěřuje.

více než dvě třetiny (68 %) občanů vládě nedůvěřovali (38 % „spíše“ a 30 % „rozhodně“). Poslanecké sněmovně vyjadřovalo důvěru 21 % občanů a 73 % jí nedůvěřovalo, Senátu důvěru vyjádřilo 27 % občanů a 63 % Senátu naopak nedůvěřovalo.

Na krajské (a v případě hlavního města Prahy magistrátní) úrovni se důvěra a nedůvěra rámcově vyrovnaly, v případě krajských hejtmanů s mírným převisem na straně důvěry. Konkrétně krajským zastupitelstvům důvěřuje 41 % dotázaných, nedůvěřuje jim 39 % a zbylých 20 % se nedokáže rozhodnout a volí variantu „neví“. V případě hejtmanů (a v Praze primátora) důvěra činí 40 %, nedůvěra je jen mírně nižší a dosahuje 36 %, podíl nerozhodnutých se pak blíží jedné čtvrtině (24 %).

Podstatně lépe než všechny výše uvedené instituce jsou na tom obecní zastupitelstva, případně zastupitelstva městských částí a starostové. Důvěra k nim dosahuje úrovně přibližně tří pětin. Konkrétně v případě obecních zastupitelstev podíl důvěry dosahoval 58 %, v tom 13 % obecním zastupitelstvům „rozhodně důvěřuje“ a 45 % jim „spíše důvěřuje“. Podíl nedůvěřujících u obecních zastupitelstev činí přibližně třetinu (34 %), přičemž „spíše“ jim nedůvěřuje 24 % občanů a „rozhodně nedůvěřuje“ dalších 10 %. Podobně, i když oproti zastupitelstvům trochu lépe jsou hodnoceni starostové, když důvěru jim vyjádřilo 60 % dotázaných, v tom 19 % „rozhodně“ a 41 % „spíše“, nedůvěra ke starostům dosahuje úrovně necelé třetiny (32 %), když 19 % respondentů podle svých slov starostům „spíše nedůvěřuje“ a 13 % jim „rozhodně nedůvěřuje“.

Tabulka 1a: Důvěra obyvatel ústavním institucím (%) – časové srovnání

DŮVĚRA	V/19	VI/19	IX/19	X/19	XI/19	XII/19	I/20	II/20	III/20	VI/20	VII/20	IX/20	VI/21
Prezident	49	49	49	56	50	51	51	51	50	44	43	46	29
Vláda	41	39	44	50	44	44	46	43	45	40	41	43	28
Poslanecká sněmovna	32	29	34	40	34	36	38	37	34	32	32	36	21
Senát	32	33	31	40	36	36	39	38	36	34	36	35	27
Krajské zastupitelstvo	46	46	45	51	45	48	50	46	48	40	43	44	41
Obecní zastupitelstvo	66	63	64	69	67	65	68	65	64	60	63	61	58
Starosta	64	64	66	70	67	67	69	66	65	61	63	61	60
Hejtman	43	44	41	49	45	47	45	41	45	36	40	41	40

Poznámka: Hodnoty v tabulce jsou součtem odpovědí „rozhodně důvěřuje“ a „spíše důvěřuje“. Dopočet do 100 % tvoří odpovědi „spíše nedůvěřuje“ a „rozhodně nedůvěřuje“ a odpověď „nevim“.

Zdroj: CVVM SOÚ AV ČR, Naše společnost.

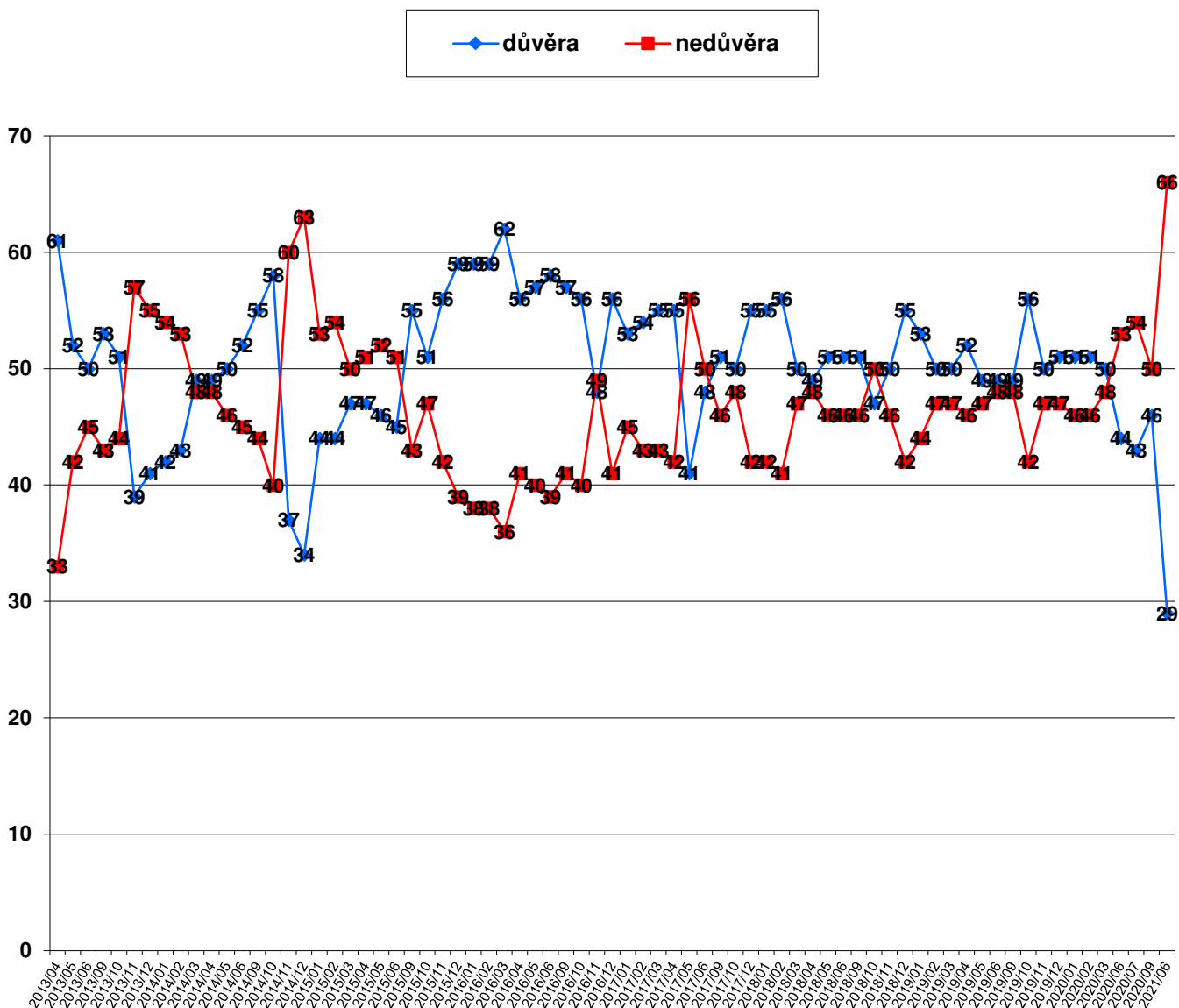
Tabulka 1b: Nedůvěra obyvatel ústavním institucím (%) – časové srovnání

NEDŮVĚRA	V/19	VI/19	IX/19	X/19	XI/19	XII/19	I/20	II/20	III/20	VI/20	VII/20	IX/20	VI/21
Prezident	47	48	48	42	47	47	46	46	48	53	54	50	66
Vláda	54	57	53	46	53	53	50	53	51	56	55	52	68
Poslanecká sněmovna	62	66	62	55	62	61	56	58	60	61	61	58	73
Senát	62	60	62	53	58	57	53	54	55	57	55	56	63
Krajské zastupitelstvo	35	37	40	32	38	34	33	37	35	42	39	38	39
Obecní zastupitelstvo	27	32	31	26	29	30	26	29	30	33	32	32	34
Starosta	29	31	29	26	29	28	26	29	30	33	31	32	32
Hejtman	35	38	38	31	37	34	34	38	36	45	40	38	36

Poznámka: Hodnoty v tabulce jsou součtem odpovědí „rozhodně nedůvěřuje“ a „spíše nedůvěřuje“. Dopočet do 100 % tvoří odpovědi „spíše důvěřuje“ a „rozhodně důvěřuje“ a odpověď „nevim“.

Zdroj: CVVM SOÚ AV ČR, Naše společnost.

Graf 2: Vývoj důvěry/nedůvěry v prezidenta (% , duben 2013 – červen 2021)

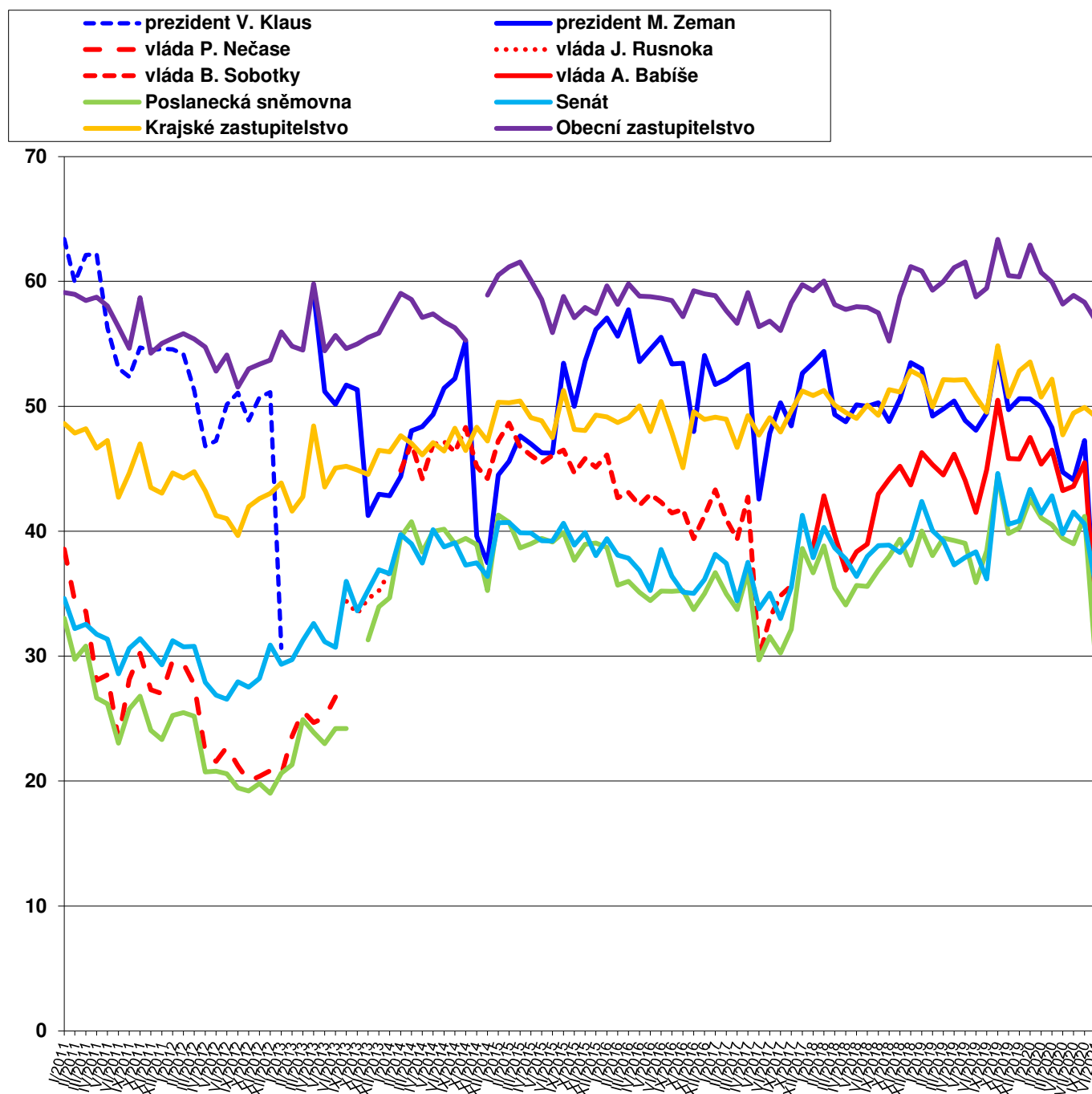


Zdroj: Výzkumy CVVM SOÚ AV ČR, Naše společnost.

V časovém srovnání, které nabízejí tabulky 1a a 1b, můžeme vidět, že v porovnání s předchozím šetřením ze září 2020, kdy srovnatelné šetření proběhlo před podzimním zhoršením epidemiologické situace naposledy, se výrazně snížila důvěra a zvýšila nedůvěra v případě prezidenta (pokles důvěry o 17 procentních bodů, nárůst nedůvěry o 16 procentních bodů), vlády (pokles důvěry o 15 procentních bodů, nárůst nedůvěry o 16 procentních bodů), Poslanecké sněmovny (pokles důvěry a nárůst nedůvěry shodně o 15 procentních bodů) a Senátu (pokles důvěry o 8 procentních bodů, nárůst nedůvěry o 7 procentních bodů). U ostatních zkoumaných institucí se změna pohybovala v hranicích možné statistické chyby.

Dlouhodobé srovnání nabízí graf 3 a interaktivní verzi grafů s vývojem důvěry a nedůvěry jednotlivým institucím lze rovněž nalézt ve webové aplikaci CVVM (cvvmapp.soc.cas.cz), v případě některých institucí je zde časová řada údajů již od roku 1990.

Graf 3: Důvěra ústavním institucím v letech 2011 - 2021 (index důvěry)²



Zdroj: Výzkumy CVVM SOÚ AV ČR, Naše společnost.

Podrobnější analýza ukázala, že u všech zkoumaných institucí důvěra k nim vykazuje významnou pozitivní korelaci se spokojeností s politickou situací a s hodnocením ekonomické situace v ČR. Se zlepšujícím se hodnocením životní úrovně se mírně zvyšuje důvěra ke krajským i obecním zastupitelstvům, hejtmanům či starostům, naopak v případě prezidenta důvěra v tomto ohledu mírně klesá. S rostoucí spokojeností s vlastním životem se mírně zvyšuje důvěra u

² Index důvěry může nabývat hodnot od 0 do 100 a je vypočítán jako součtový skóre z nezaokrouhlených hodnot procentních podílů příslušných variant odpovědí vynásobených hodnotami 1 (rozhodně důvěřuje), 0,75 (spíše důvěřuje), 0,5 (neví), 0,25 (spíše nedůvěřuje) a 0 (rozhodně nedůvěřuje).

všech zkoumaných institucí kromě prezidenta, kde se statisticky významná korelace mezi důvěrou a spokojeností s životem neobjevila, pouze snížený podíl důvěry a zvýšený podíl nedůvěry u spíše spokojených a zcela opačný případ mezi těmi, kdo jsou se svým životem „ani spokojeni, ani nespokojeni“. Z hlediska zájmu o politiku ti, kdo se o ni rozhodně či spíše zajímají, častěji vyjadřují rozhodnou důvěru prezidentovi. Kromě toho lidé s rozhodným zájmem o politiku častěji rozhodně důvěřují rovněž vládě, Senátu, u kterého obecně důvěra roste spolu s deklarovaným zájmem o politiku, obecním zastupitelstvím a starostům. S rostoucím příjmem domácnosti pak mírně klesá důvěra k prezidentovi a k vládě, a naopak roste důvěra k Senátu. S posunem po pravolevé škále politické orientace od pravice k levici výrazně roste důvěra k prezidentovi a k vládě, a naopak klesá důvěra k Senátu. Kromě toho se mezi dotázanými, kteří se jednoznačně řadí na levici, objevuje vyšší podíl rozhodné důvěry ke starostům a k obecním zastupitelstvím. Zároveň u všech institucí je důvěra pozitivně korelována navzájem s výjimkou vztahu mezi důvěrou prezidenta a důvěrou Senátu, kde tuto obecnou tendenci k souběhu důvěr vyrušuje protichůdný trend vyplývající z okolnosti, že část důvěřujících prezidentovi se silně negativně vymezuje proti Senátu, případně že prezidentovi důvěřuje i část těch, kteří jinak institucím spíše nedůvěřují. Naopak zcela logicky nejsilnější propojení vykazují důvěra vládě s důvěrou Poslanecké sněmovně³, důvěra krajským zastupitelstvím s důvěrou hejtmanům⁴ a důvěra obecní zastupitelstvím s důvěrou starostům.⁵

Z podrobnější analýzy dále vyplývá, že častěji prezidentovi důvěřují či méně nedůvěřují lidé ve věku od 60 let výše, obyvatelé obcí a malých měst s populací od 800 do dvou tisíc obyvatel, dotázaní z Moravskoslezského, Zlínského či Královéhradeckého kraje, důchodci, věřící katolíci i nekatolíci, ti, kdo se politicky řadí jednoznačně nalevo nebo do levého středu, a voliči ANO, ČSSD či KSČM. Naopak nižší důvěru nebo vyšší nedůvěru k prezidentovi vykazují dotázaní ve věku do 44 let, absolventi vysokých škol, Pražané, obyvatelé Jihomoravského či Olomouckého kraje, studenti, ženy v domácnosti nebo na mateřské dovolené, podnikatelé nebo samostatně činní, vysoce kvalifikovaní odborníci nebo vedoucí pracovníci, lidé bez náboženského vyznání, ti, kdo se politicky řadí jednoznačně k pravici nebo k pravému středu, voliči koalice Pirátů a STAN či koalice SPOLU a rozhodní nevoliči.

Vládě častěji důvěřují nebo méně nedůvěřují lidé ve věku od 60 let výše, obyvatelé obcí a malých měst s populací od 800 do dvou tisíc obyvatel, lidé z Karlovarského kraje, důchodci, věřící katolíci, lidé, kteří se politicky řadí na levou stranu politického spektra, a voliči ANO. Naopak relativně nižší důvěru nebo vyšší podíl nedůvěřujících vládě šetření ukázalo mezi dotázanými ve věku do 44 let, lidmi z Olomouckého kraje, respondenty bez náboženského vyznání, těmi, kdo se politicky řadí na pravý střed, voliči SPD, koalice Pirátů a STAN či koalice SPOLU a rozhodnými nevoliči.

Poslanecké sněmovně častěji důvěřují nebo méně nedůvěřují obyvatelé obcí a malých měst s populací od 800 do dvou tisíc obyvatel, studenti, lidé, kteří se politicky řadí jednoznačně na levici, a voliči ANO či ČSSD. Naopak relativně nižší důvěru nebo vyšší podíl nedůvěřujících Poslanecké sněmovně šetření ukázalo mezi obyvateli Olomouckého kraje, provozními pracovníky ve službách a obchodu, voliči SPD a rozhodnými nevoliči.

Senátu ve zvýšené míře důvěřují či ve snížené míře nedůvěřují mladí lidé ve věku 15 až 29 let, respondenti z měst s populací od 5 do 15 tisíc obyvatel, Pražané, ti, kdo se politicky řadí jednoznačně na pravici, a voliči koalice Pirátů a STAN, koalice SPOLU, koalice Trikolóry, Svobodných a Soukromníků či ČSSD. Naopak relativně nižší důvěru nebo vyšší podíl nedůvěřujících Senátu šetření ukázalo mezi lidmi pracujícími v polokvalifikovaných a nekvalifikovaných dělnických profesích, občany z obcí s populací od 800 do 2 tisíc obyvatel a z měst s populací od 15 do 30 tisíc obyvatel, těmi, kdo se politicky řadí jednoznačně nalevo, voliči KSČM a rozhodnými nevoliči.

Vyšší důvěra nebo nižší nedůvěra ke krajským zastupitelstvím se objevuje u dotázaných z měst od 5 do 15 tisíc obyvatel, dotázaných z Jihočeského kraje, respondentů, kteří se politicky řadí do pravého středu, a voličů ANO, ČSSD a koalice Pirátů a STAN. Naopak vyšší nedůvěru nebo menší důvěru krajským zastupitelstvím vyjadřují lidé z obcí do 800 obyvatel a z měst s populací od 15 do 30 tisíc obyvatel, respondenti ze Středočeského nebo Olomouckého kraje a rozhodní nevoliči.

V případě hejtmanů a pražského primátora se pak vyšší důvěra nebo nižší nedůvěra objevuje u obyvatel měst s populací od 5 do 15 tisíc, dotázaných z Jihočeského, Pardubického či Jihomoravského kraje a voličů koalice Pirátů a

³ Spearmanův koeficient pořadové korelace mezi důvěrou vládě a důvěrou Poslanecké sněmovně činil 0,655.

⁴ Spearmanův koeficient pořadové korelace mezi důvěrou krajskému zastupitelstvu a důvěrou hejtmanovi činil 0,718.

⁵ Spearmanův koeficient pořadové korelace mezi důvěrou obecnímu zastupitelstvu a důvěrou starostovi činil 0,831.

STAN. Naopak nižší důvěru nebo vyšší nedůvěru k hejtmanům vykazují lidé ve věku 45 až 59 let, respondenti ze Středočeského a Olomouckého kraje a rozhodní nevolíči.

U obecních zastupitelstev je vyšší důvěra či nižší nedůvěra mezi dotázanými z obcí a malých měst od 800 do 2 tisíc obyvatel, důchodci, lidmi z Pardubického kraje a voliči ČSSD či ANO. Naopak nižší důvěra nebo vyšší nedůvěra ve vztahu k obecním zastupitelstvům se objevila u lidí ve věku od 45 do 59 let, respondentů z měst od 15 do 30 tisíc a od 80 tisíc do milionu obyvatel, dotázaných v Olomouckém kraji a rozhodných nevolíčů.

Starostové mají zvýšenou důvěru nebo sníženou nedůvěru u obyvatel Pardubického či Jihomoravského kraje a voličů ANO. Méně starostům důvěřují nebo více jim nedůvěřují polokvalifikovaní či nekvalifikovaní dělníci, respondenti z měst s populací od 5 do 30 tisíc obyvatel, dotázaní z Olomouckého či Zlínského kraje a rozhodní nevolíči.

V rámci šetření byla zjišťována také spokojenost se současnou politickou situací v naší zemi.⁶ Aktuální výsledky a časové srovnání nabízí tabulka 2.

Tabulka 2: Spokojenost/nespokojenost se současnou politickou situací v ČR (v %)

	V/19	VI/19	IX/19	X/19	XI/19	XII/19	I/20	II/20	III/20	VI/20	VII/20	IX/20	VI/21
Spokojen	21	20	23	23	22	21	23	25	21	20	18	21	12
Ani spokojen, ani nespokojen	33	31	34	35	35	35	36	36	40	34	34	31	26
Nespokojen	42	46	40	39	40	42	38	35	36	44	43	44	59

Poznámka: Hodnoty v tabulce jsou součtem odpovědí „velmi spokojen“ a „spíše spokojen“, resp. „spíše nespokojen“ a „velmi nespokojen“. Dopočet do 100 % tvoří odpověď „nevím“.

Zdroj: CVVM SOÚ AV ČR, Naše společnost.

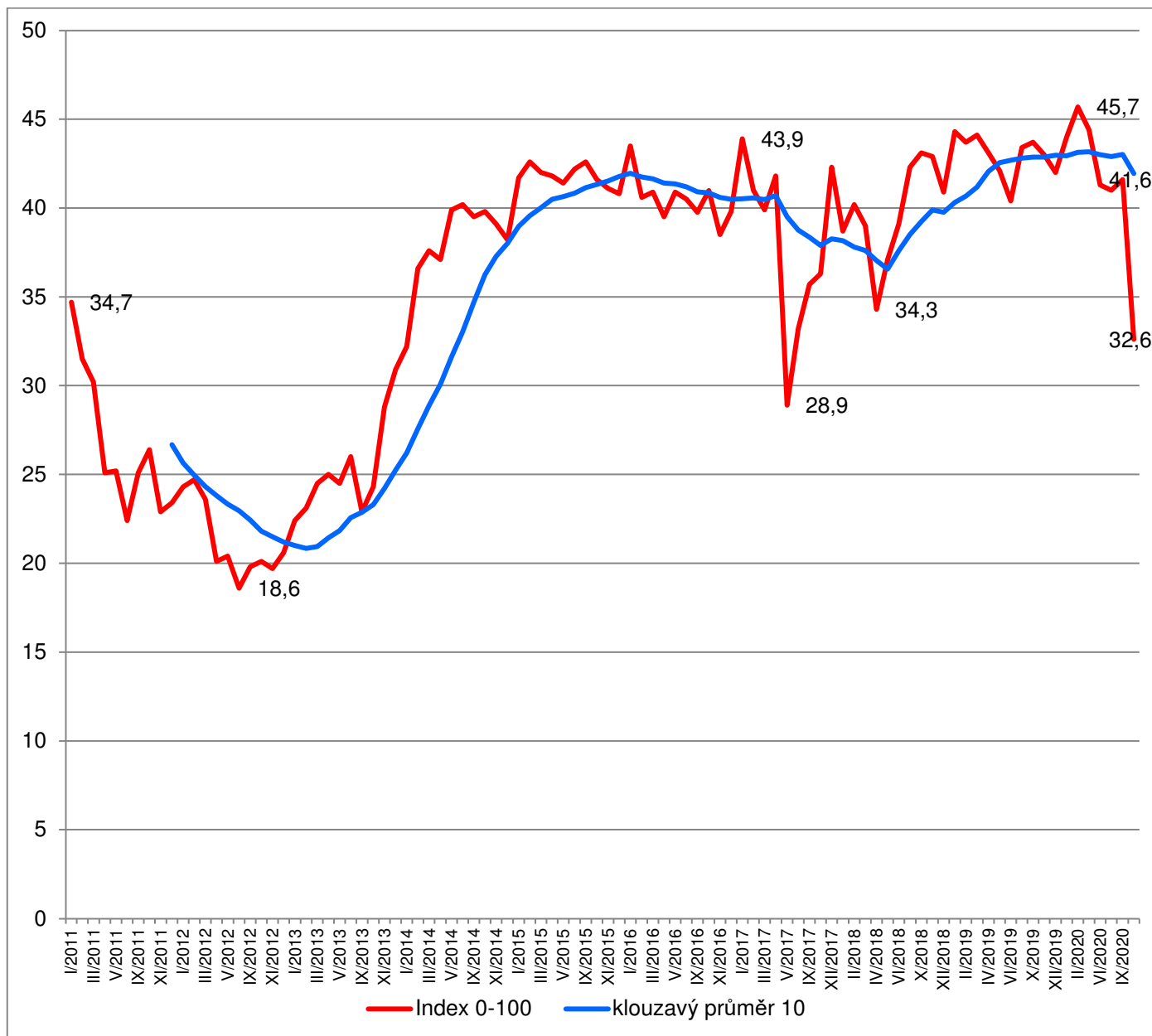
Spokojenost se současnou politickou situací vyjadřuje o málo více než desetina (12 %) občanů, z nich 1 % „velmi“ a 11 % „spíše“. Ani spokojeno, ani nespokojeno se cítí být 26 % obyvatel ČR. Nespokojenost s politickou situací pak nyní vyjadřuje 59 % dotázaných, když 35 % je s ní „spíše nespokojeno“ a 24 % „velmi nespokojeno“. Zbytek (3 %) respondentů zvolil variantu „neví“.

V porovnání s posledním šetřením ze září 2020 (viz tabulku 2 a graf 4) se hodnocení politické situace výrazně zhoršilo, když podíl nespokojených vzrostl o 15 procentních bodů, podíl spokojených klesl o 9 procentních bodů a rovněž podíl střední varianty „ani spokojen, ani nespokojen“ se snížil o 5 procentních bodů. Stávající hodnocení politické situace sice i tak zůstává výrazně lepší, než bývalo v období let 2012 a 2013, jak ukazuje graf 4, ale je výrazně nejhorší od vládní krize z května roku 2017.

Podrobnější analýza ukázala, že spokojenost s politickou situací roste se zlepšujícím se hodnocením životní úrovně vlastní domácnosti, se zlepšujícím se hodnocením ekonomické situace v ČR a s rostoucí spokojeností se svým životem celkově. Spokojenější nebo méně nespokojení s politickou situací jsou mladí lidé ve věku od 15 do 19 let, studenti, obyvatelé Zlínského kraje, voliči ANO a ti, kdo důvěřují všem zkoumaným institucím. Vyšší nespokojenost nebo nižší spokojenost naopak vyjadřují dotázaní v Olomouckém kraji, voliči SPD a volebních koalic Pirátů a STAN a SPOLU a ti, kdo zkoumaným ústavním institucím nedůvěřují.

⁶ Otázka: „Zamysleli-li se nad celkovou současnou politickou situací v České republice, řekli byste, že jste s ní velmi spokojen, spíše spokojen, ani spokojen, ani nespokojen, spíše nespokojen, velmi nespokojen?“

Graf 4: Spokojenost se současnou politickou situací v letech 2011- 2021 (index spokojenosti 0-100)⁷



Zdroj: Výzkumy CVVM SOÚ AV ČR, Naše společnost.

⁷ Index spokojenosti může nabývat hodnot od 0 do 100 a je vypočítán jako součtový skóre z nezaokrouhlených hodnot procentních podílů příslušných variant odpovědi vynásobených hodnotami 1 (velmi spokojen), 0,75 (spíše spokojen), 0,5 (ani spokojen, ani nespokojen + neví), 0,25 (spíše nespokojen) a 0 (velmi nespokojen). Klouzávy průměr 10 představuje řadu průměrů indexu spokojenosti z deseti po sobě jdoucích šetření, přičemž 10 je počet šetření, které CVVM zpravidla realizuje v průběhu jednoho roku.

Technické parametry výzkumu

<i>Výzkum:</i>	<i>Naše společnost, v21-06</i>
<i>Realizátor:</i>	<i>Centrum pro výzkum veřejného mínění, Sociologický ústav AV ČR, v.v.i.</i>
<i>Projekt:</i>	<i>Naše společnost – projekt kontinuálního výzkumu veřejného mínění CVVM SOÚ AV ČR</i>
<i>Termín terénního šetření:</i>	<i>29. 5. – 13. 6. 2021</i>
<i>Výběr respondentů:</i>	<i>Kvótní výběr</i>
<i>Kvóty:</i>	<i>Kraj (oblasti NUTS 3), velikost místa bydliště, pohlaví, věk, vzdělání</i>
<i>Vážení dat:</i>	<i>Vzdělání X NUTS2, věk X NUTS2, pohlaví X kraj, velikost místa bydliště X věk, vzdělání X věk</i>
<i>Zdroj dat pro kvótní výběr a vážení dat:</i>	<i>Český statistický úřad</i>
<i>Reprezentativita:</i>	<i>Obyvatelstvo ČR ve věku od 15 let</i>
<i>Počet dotázaných:</i>	<i>957</i>
<i>Počet tazatelů:</i>	<i>159</i>
<i>Metoda sběru dat:</i>	<i>Osobní rozhovor tazatele s respondentem – kombinace dotazování PAPI a CAPI</i>
<i>Výzkumný nástroj:</i>	<i>Standardizovaný dotazník</i>
<i>Otázky:</i>	<i>PI.1, PS.1</i>
<i>Kód zprávy:</i>	<i>pi210625</i>
<i>Zveřejněno dne:</i>	<i>25. června 2021</i>
<i>Zpracoval:</i>	<i>Jan Červenka</i>

Slovníček pojmů:

Kvótní výběr – napodobuje strukturu základního souboru (u nás je to obyvatelstvo České republiky starší 15 let) pomocí nastavení velikosti vybraných parametrů, tzv. kvót. Jinými slovy kvótní výběr je založen na stejném procentuálním zastoupení vybraných vlastností. Pro tvorbu kvót používáme údaje z Českého statistického úřadu. V našich výzkumech jsou stanoveny kvóty na pohlaví, věk, vzdělání, region a velikost obce. Vzorek je tedy vybrán tak, aby procentuální podíl např. mužů a žen ve vzorku odpovídal procentuálnímu podílu mužů a žen v každém kraji ČR. Podobně je zachován procentuální podíl obyvatel jednotlivých krajů ČR, občanů různých věkových kategorií, lidí s různým stupněm dosaženého vzdělání a z různých velkých obcí.

Reprezentativní výběr je takový výběr z celé populace, z jehož vlastností se dá platně usuzovat na vlastnosti celé populace. V našem případě to tedy znamená, že respondenti jsou vybráni tak, abychom zjištěné údaje mohli zobecnit na obyvatele České republiky starší 15 let.

Vážení dat – způsob zvýšení reprezentativity souboru vzhledem k vybraným charakteristikám populace pomocí přiřazení váhy každému respondentovi. Váhy jsou vytvářeny pomocí metody iterativního proporčního vážení a pohybují se v rozsahu 0,333 až 3.

Centrum pro výzkum veřejného mínění (CVVM) je výzkumným oddělením Sociologického ústavu AV ČR, v.v.i.. Jeho historie sahá do roku 1946, kdy jako součást Ministerstva informací začal fungovat Československý ústav pro výzkum veřejného mínění. Současné Centrum vzniklo v roce 2001 převedením svého předchůdce (IVVM) z Českého statistického úřadu do Sociologického ústavu AV ČR, v.v.i.. Včlenění do vědecké instituce zaručuje kvalitní odborné zázemí a kredit pracoviště; jako součást akademického prostředí musí CVVM SOÚ AV ČR splňovat veškeré nároky a dosahovat tak té nejvyšší odborné úrovně. Hlavní náplní práce oddělení je výzkumný projekt Naše společnost, v jehož rámci je prováděno deset šetření ročně. Jedná se o průzkum veřejného mínění na reprezentativním vzorku české populace od 15 let, kterého se vždy účastní přibližně 1000 respondentů. Omnibusová podoba dotazníku umožňuje pokrýt velkou šíři námětů, a do šetření jsou proto pravidelně řazena politická, ekonomická i další obecně společenská témata. Jsou využívány jak opakované otázky, které umožňují sledovat vývoj zkoumaných jevů, tak náměty nové, reagující na aktuální dění. Díky dlouhodobému a kontinuálnímu charakteru je tento vědecký projekt zkoumání veřejného mínění v České republice ojedinělý.]