

Tisková zpráva

Občané o ekonomické situaci svých domácností – říjen 2019

- ⊙ Většina občanů (54 %) v aktuálním šetření uvedla, že jejich domácnosti vychází s příjmy snadno, a naproti tomu 44 % z nich uvedlo, že vychází s příjmy obtížně.
- ⊙ Téměř čtvrtina občanů (24 %) hodnotí svoji domácnost jako chudou, naproti tomu necelá desetina občanů (9 %) považuje svoji domácnost za bohatou. Největší podíl občanů, a to téměř dvě třetiny (66 %), hodnotí svoji domácnost jako ani chudou, ani bohatou.
- ⊙ Podíl osob, které považují svoji domácnost za chudou, je druhý nejnižší za celou dobu sledování, tj. od roku 2003. Pokračuje tak nastoupený trend, kdy se hodnocení ekonomické situace vlastních domácností od roku 2012 stabilně zlepšuje a současný výsledek je statisticky srovnatelný s loňským rokem, který představuje dosavadní maximum.
- ⊙ Míra subjektivní deprivace v různých oblastech spotřeby je nejnižší u základních životních potřeb, jako je jídlo, oblečení a běžné potřeby pro domácnost (5 % občanů uvedlo, že má jejich domácnost problém s jejich uspokojením) a nejvyšší u luxusního zboží (tři čtvrtiny domácností na toto zboží nemají).
- ⊙ Obecně lze shrnout, že v mínění o příjmech domácností, resp. chudobě dochází ke kontinuálnímu zlepšování situace od roku 2012, přičemž rok 2018 představuje nejkladnější hodnocení za celou dobu, kdy se CVVM otázkami zabývá, a aktuální výzkum je s ním statisticky srovnatelný.

Zpracoval:

Martin Spurný

Centrum pro výzkum veřejného mínění, Sociologický ústav AV ČR, v.v.i.

Tel.: +420 286 840 583; e-mail: martin.spurny@soc.cas.cz

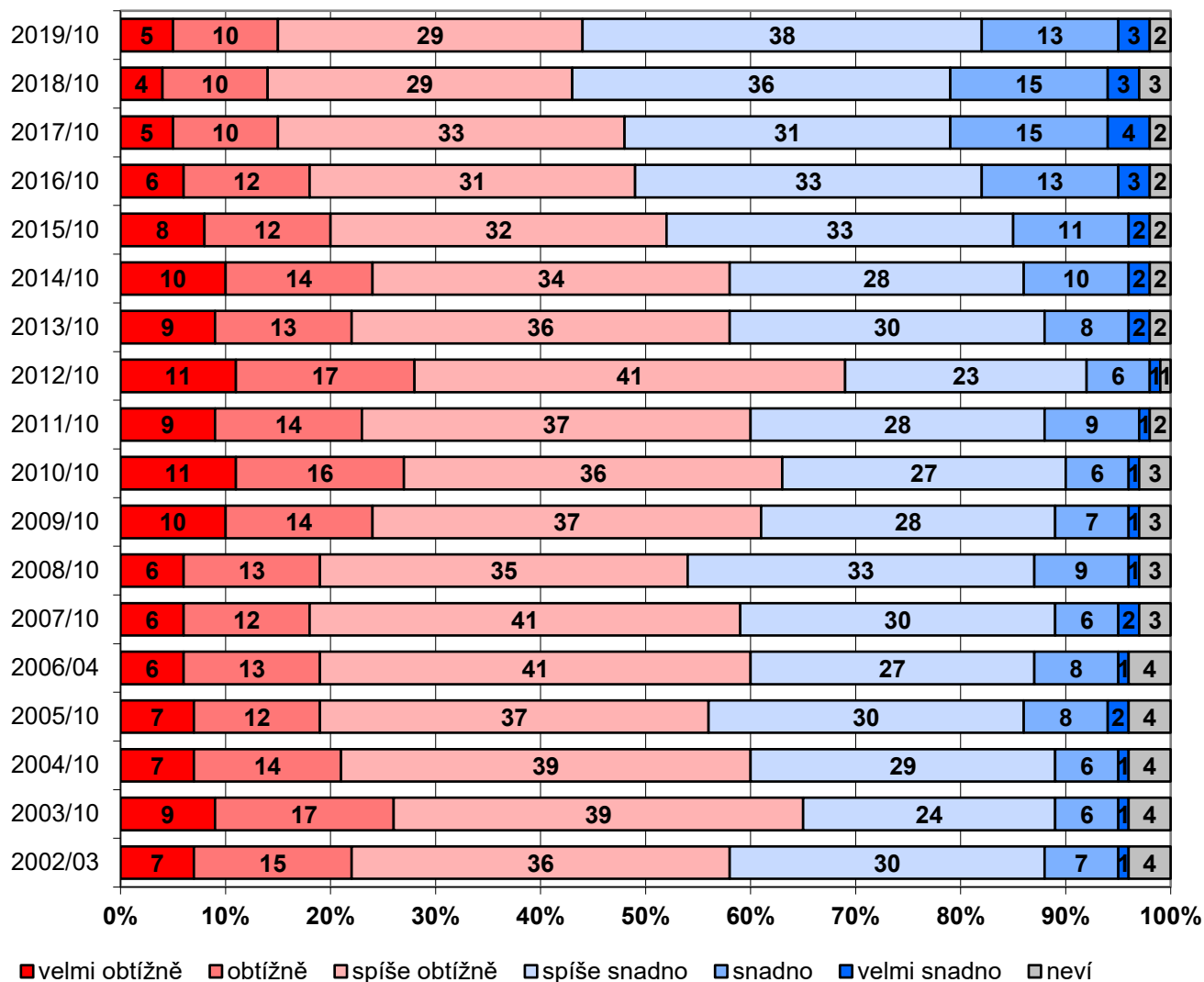


V rámci svého říjnového šetření CVVM zkoumalo, jak lidé vnímají současnou socioekonomickou situaci svých domácností. Dotázaní se vyjadřovali k tomu, zda je pro ně obtížné vyjít s příjmy a zda svoji domácnost považují za bohatou či naopak chudou. Dále se pak šetření podrobněji věnovalo tomu, na které potřeby mají domácnosti ve svém rozpočtu dostatek peněz a na které nikoli.

První otázka se týkala toho, jak snadno či obtížně lidé vycházejí se svým příjmem. Podle aktuálních výsledků (viz graf 1) převažují ti, kteří vycházejí se svými příjmy snadno (54 %), nad těmi, kteří s příjmy vychází obtížně (44 %). Nejmenší zastoupení byla zjištěna mezi těmi, kteří vycházejí s příjmy „velmi snadno“, resp. „velmi obtížně“ (3 % ku 5 %). Větší podíl je mezi těmi, kteří vycházejí „snadno“, resp. „obtížně“ (13 % ku 10 %). U nejčastěji zastoupených kategorií „spíše snadno“, resp. „spíše obtížně“ (38 % ku 29 %) je devítiprocentní rozdíl ve prospěch těch, kteří se domnívají, že se svými příjmy vychází.

Ve srovnání s posledním šetřením z října 2018 nedošlo u žádné ze sledovaných možností odpovědi k statisticky významné změně a součet kladných hodnocení těch, co vycházejí snadno se svými příjmy, je shodně 54 %. Což je také nejvyšší hodnota za celé sledované období od roku 2002. Z grafu 1 je patrné, že těch, kteří vycházejí s příjmy snadno, bylo nejméně v roce 2012 a od té doby dochází k jejich stabilnímu nárůstu. Podobný obrázek nabízí graf 2, který ukazuje podíl těch, kterým se jejich domácnost v průběhu posledních 12 měsíců ocitla ve velmi obtížné finanční situaci, oproti těm, kterým se v takové situaci domácnost neocitla. Opět se ukazuje, že rok 2012 byl nejhůře hodnocený, kdy podíl těch, kteří uvedli velmi obtížnou situaci v domácnosti, byl 39 %, což je o 17 procentních bodů více než v aktuálním výzkumu.

Graf 1: Jak domácnost vychází se svými příjmy¹ – časové srovnání (%)



Zdroj: CVVM SOÚ AV ČR, Naše společnost, 5. – 20. 10. 2019, 1021 respondentů starších 15 let, osobní rozhovor.

Podrobnější analýza ukazuje, že potíže při vycházení s příjmem domácnosti klesají s jeho růstem. Silná vazba byla zjištěna rovněž s deklarovanou životní úrovní. Z těch, kteří hodnotí životní úroveň své domácnosti jako dobrou, vychází se svým příjmem obtížně o něco více než pětina (21 %), z toho pouze 2 % uvedla, že s příjmem vychází „velmi obtížně“. Z respondentů, kteří životní úroveň vlastní domácnosti označili za špatnou, uvedlo obtíže při vycházení s příjmy 96 %, a z toho 30 % podle svých slov vychází s příjmem dokonce „velmi obtížně“. Hodnocení, jak domácnost vychází se svými příjmy, souvisí též s ekonomickou aktivitou respondenta, když ekonomicky neaktivní častěji uváděli, že vycházejí obtížně (54 %) oproti ekonomicky aktivním (38 %).

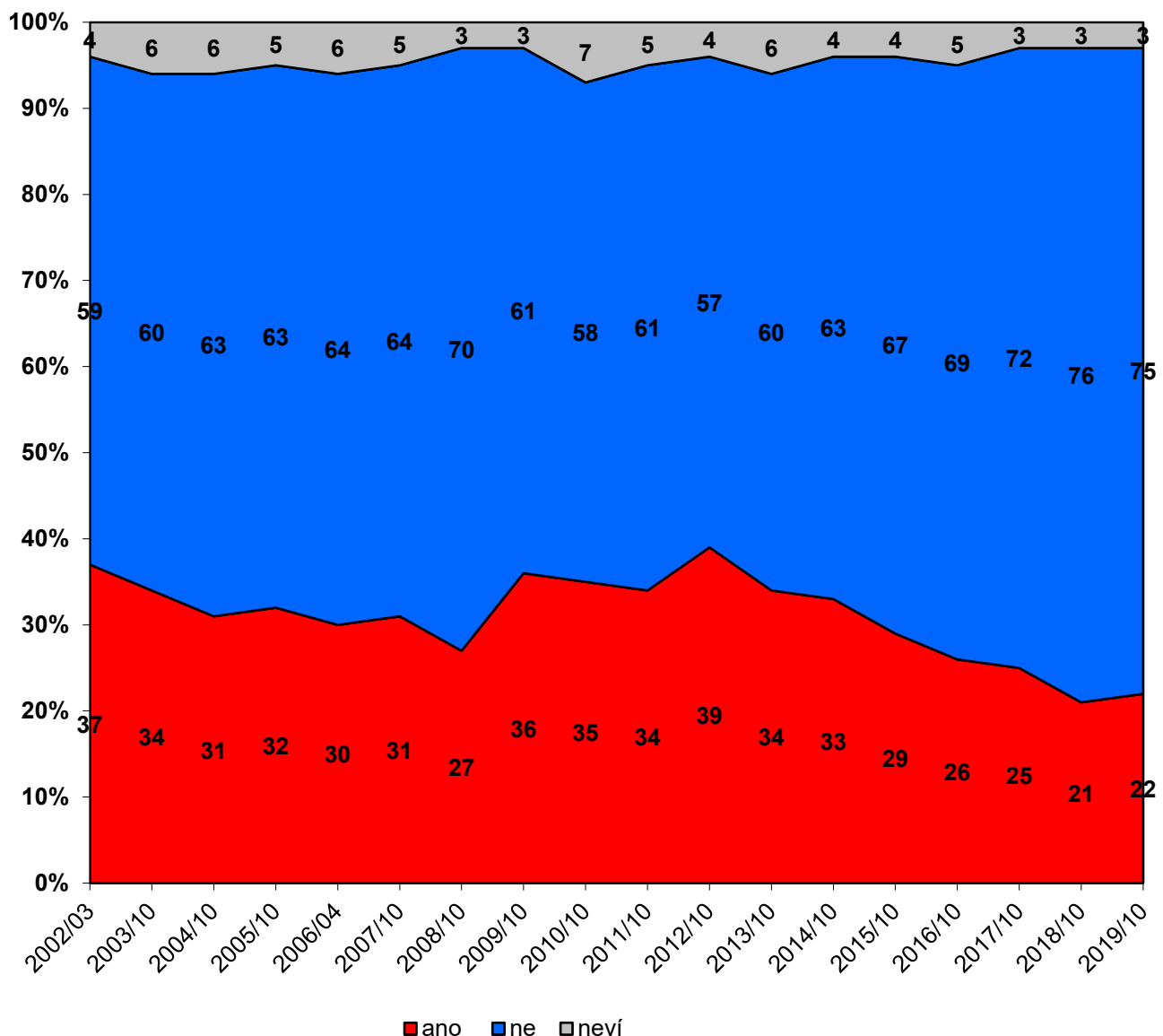
Tedy konkrétně problémy s vycházením s příjmy uvádějí nejčastěji nezaměstnaní (78 %), důchodci (58 %) a po nich následují osoby v domácnosti/na rodičovské dovolené (48 %). Z hlediska věku, lidé nad 60 let častěji uváděli, že vycházejí s příjmy obtížně (53 %), a naopak lidé mezi 30 až 44 lety s nimi častěji vycházejí snadno (62 %). Rozdíly jsou

¹ Znění otázky: „Jak Vaše domácnost vychází s příjmem, který v současné době má?“ Možnosti odpovědí: velmi obtížně, obtížně, spíše obtížně, spíše snadno, snadno, velmi snadno, neví.

také v rozložení dle vzdělání, kdy lidé s vyšším vzděláním častěji uváděli, že s příjmy vycházejí snadno, a naopak lidé s nižším vzděláním častěji uváděli, že s příjmy vycházejí obtížně.

Jak ukazují údaje zachycené v grafu 2, ve velmi obtížné finanční situaci se v průběhu minulého roku podle získaných vyjádření ocitla více než pětina (22 %) domácností. Naopak více než tři čtvrtiny (75 %) tuto zkušenost nemají a 3 % lidí se nedokázala vyjádřit a zvolila možnost „nevím“. Situace je srovnatelná s minulým rokem 2018, kdy bylo dosaženo nejnižšího podílu respondentů s finančními obtížemi za celé období zjišťování, tj. od roku 2002 a pokračuje tak trend příznivějšího hodnocení finanční situace.

Graf 2: Velmi obtížná finanční situace v průběhu minulého roku² - časové srovnání (%)

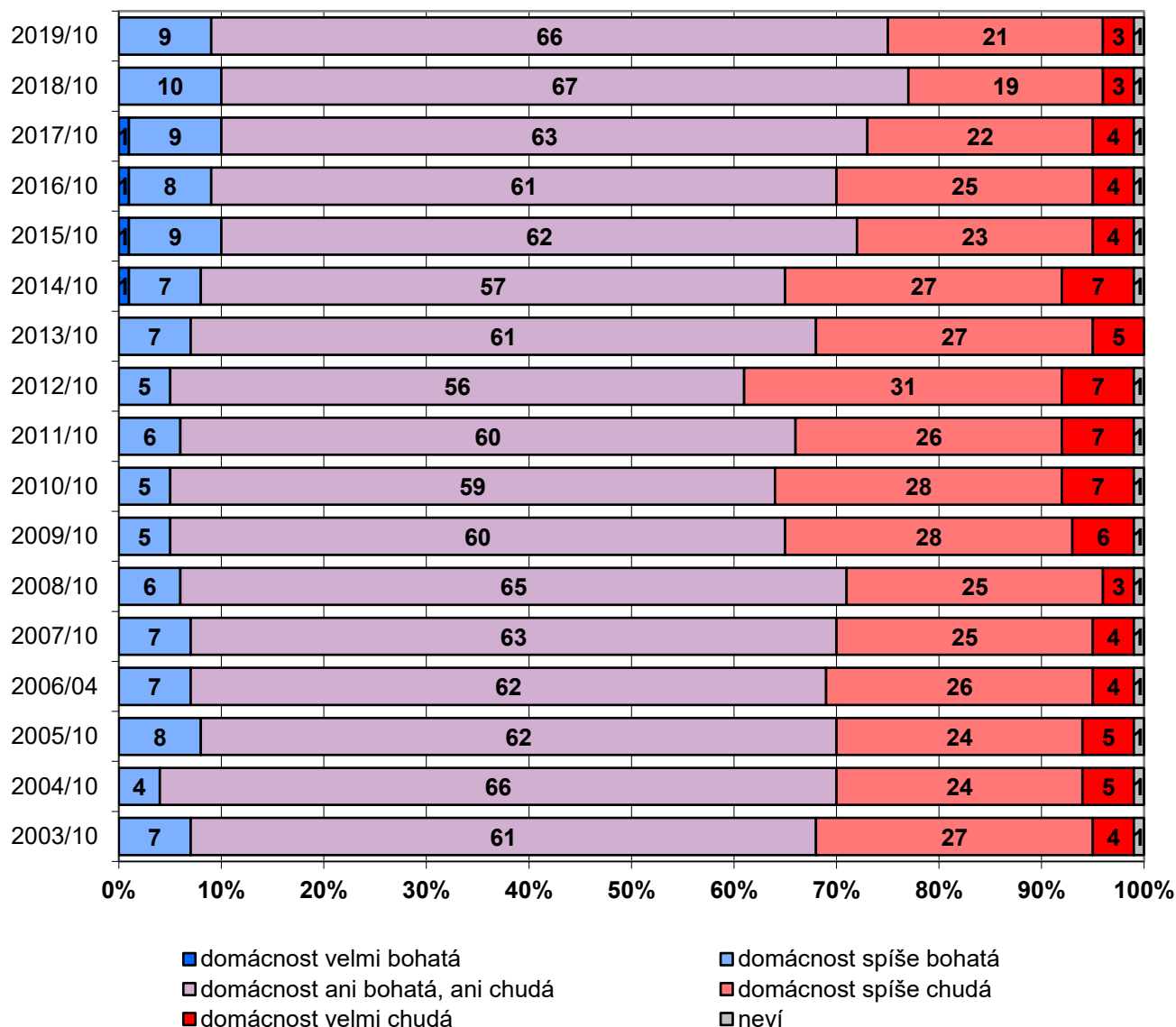


Zdroj: CVVM SOÚ AV ČR, Naše společnost, 5. – 20. 10. 2019, 1021 respondentů starších 15 let, osobní rozhovor.

² Znění otázky: „Ocitla se Vaše domácnost někdy v průběhu posledních 12 měsíců ve velmi obtížné finanční situaci?“ Možnosti odpovědí: ano, ne, nevím.

Z třídění druhého stupně vyplynulo, že s tíživou finanční situací se potýkali častěji nezaměstnaní (78 %) a lidé pracující v nekvalifikovaných dělnických profesích (39 %). Zároveň se ukázal vliv ekonomické aktivity, když ekonomicky neaktivní se do obtížné finanční situace dostali v 26 % případů a ekonomicky aktivní v 19 % případů. Mezi respondenty, kteří životní úroveň své domácnosti posoudili jako dobrou, se ocitlo v obtížné finanční situaci v posledním roce 9 %. Z těch, kteří ji hodnotí jako „ani dobrou, ani špatnou“, zvolilo stejnou odpověď 27 % a mezi domácnostmi se špatnou životní úrovní mělo v posledním roce finanční obtíže 73 % z nich. Podíl domácností, které se potýkaly s obtížnou finanční situací, klesá se stupněm nejvyššího dosaženého vzdělání, kdy se do tíživé situace v posledním roce dostali nejčastěji lidé se základním vzděláním (32 %), u vyučených a lidí se středním vzděláním bez maturity se jednalo o 29 %, u absolventů středních škol s maturitou o 18 % a vysokých škol či vyšších odborných škol o 8 %.

Graf 3: Subjektivní pocit chudoby³ – časové srovnání (%)



Zdroj: CVVM SOÚ AV ČR, Naše společnost, 5. – 20. 10. 2019, 1021 respondentů starších 15 let, osobní rozhovor.

³ Znění otázky: „Máte pocit, že je Vaše domácnost bohatá, nebo chudá?“ Možnosti odpovědí: velmi bohatá, spíše bohatá, ani bohatá, ani chudá, spíše chudá, velmi chudá, neví.

Odpovědi na další otázku ukázaly, že téměř dvě třetiny (66 %) českých občanů považují svoji domácnost za „ani bohatou, ani chudou“. Podíl osob, které se vyjadřují o svých domácnostech jako o chudých, pak převažuje nad těmi, kdo uvádějí opak. Více než pětina lidí (21 %) se domnívá, že jejich domácnost je „spíše chudá“, a 3 % respondentů ji označují za „velmi chudou“. Na druhé straně za bohatou svoji domácnost označila necelá desetina (9 %) respondentů, přičemž celý tento podíl je tvořen kategorií „spíše bohatá“.

Obdobně jako u dvou předcházejících otázek na vycházení s příjmem a obtížnou finanční situaci domácnosti nedošlo v otázce na hodnocení bohatosti domácnosti k statisticky významné změně oproti minulému roku. V roce 2018 byl podíl osob, které považovaly svoji domácnost za chudou (22 %), nejnižší za celé sledované období, tj. od října 2003. V aktuálním šetření se podíl těch, kteří považují svoji domácnost za chudou, mírně zvýšil na 24 %, nicméně jde o statisticky nevýznamný nárůst.

Zařazení mezi chudé či bohaté pochopitelně souvisí s rozdíly v příjmech domácnosti. Ti, kteří uvedli, že považují svoji domácnost za bohatou, mají čistý měsíční příjem domácnosti 47 000 Kč (mediánová hodnota za celou skupinu), ti kteří nepovažují svoji domácnost za bohatou, ani za chudou pak mají medián čistého měsíčního příjmu domácnosti 35 000 Kč a ti, kteří považují svoji domácnost za chudou 25 000 Kč. Rozdíly v příjmech jsou silně korelovány s dosaženým vzděláním, ekonomickým postavením a také s věkem, když lidé nad 60 let častěji vidí svoji domácnost jako chudou (29 %) oproti ostatním věkovým skupinám.

Na závěr daného tematického bloku o ekonomické situaci domácností byla respondentům také položena otázka zjišťující konkrétněji to, jak příjem domácnosti dostačuje na jednotlivé potřeby (viz tabulku 1). Z výsledků je patrné, že příjem naprosté většiny domácností (94 %) umožňuje uspokojovat základní potřeby (jídlo, oblečení, běžné potřeby pro domácnost), přitom více než polovině (56 %) to příjem „rozhodně“ umožňuje. Problém s financováním i jenom základních potřeb má 5 % dotázaných (4 % „spíše“ a 1 % „rozhodně“). Téměř čtyři pětiny (81 %) respondentů rovněž deklarují, že příjem jejich domácnosti postačuje na úhradu zdravotní péče, léků a zdravotních pomůcek, což naopak představuje problém pro přibližně sedminu (14 %) dotázaných. Příjem domácností pak většinou stačí i na financování koníčků a zájmů členů domácnosti, s čímž podle vlastního vyjádření nemají problém více než dvě třetiny (68 %) domácností respondentů, naopak 29 % respondentů v tomto ohledu deklaruje nedostatek financí. O málo více než polovina (52 %) respondentů uvádí, že příjem jejich domácností dostačuje i na nákup zdravějších nebo kvalitnějších potravin, přičemž 44 % respondentů tvrdí opak.

Tabulka 1: Příjem domácnosti dostačuje na... (v %)⁴

| | rozhodně ano | spíše ano | spíše ne | rozhodně ne | +/- |
|---------------------------------------|--------------|-----------|----------|-------------|-------|
| základní potřeby | 56 | 38 | 4 | 1 | 94/5 |
| zájmy a koníčky | 23 | 45 | 20 | 9 | 68/29 |
| spořit | 13 | 32 | 30 | 21 | 45/51 |
| podporovat rodinu dětí a rodiče | 9 | 28 | 24 | 17 | 37/41 |
| nakupovat kvalitnější potraviny | 12 | 40 | 28 | 16 | 52/44 |
| trávit dovolenou v zahraničí | 10 | 25 | 25 | 35 | 35/60 |
| nakupovat luxusní zboží | 4 | 14 | 29 | 46 | 18/75 |
| uhradit zdravotní péči, léky, pomůcky | 33 | 48 | 10 | 4 | 81/14 |

Pozn. Dopočet do 100 % v řádcích tvoří odpovědi „neví“ a „netýká se“. Položky seřazeny dle pořadí v dotazníku.

Zdroj: CVVM SOÚ AV ČR, Naše společnost, 5. – 20. 10. 2019, 1021 respondentů starších 15 let, osobní rozhovor.

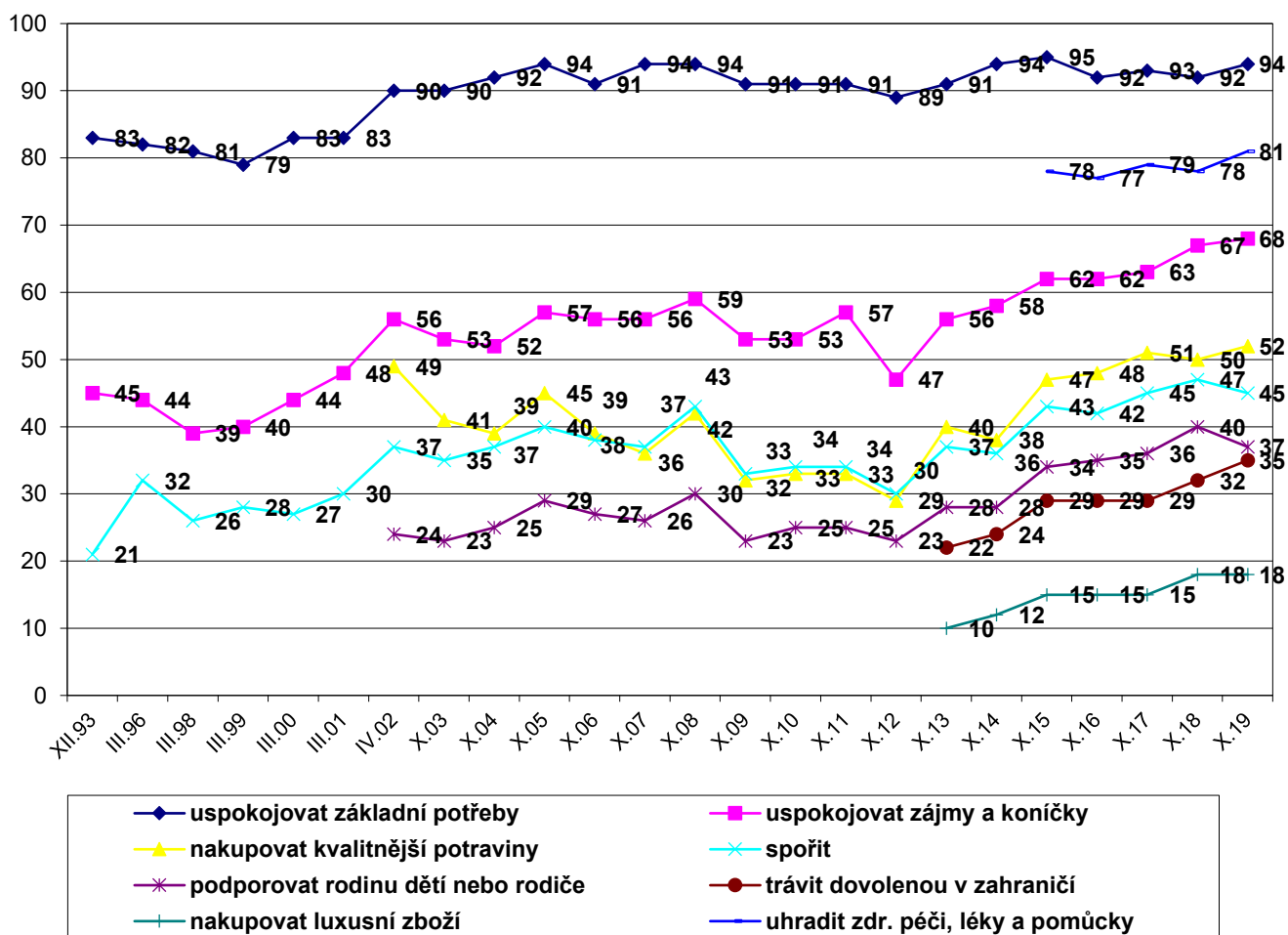
⁴ Znění otázky: „Umožňuje celkový příjem Vaší domácnosti - a) uspokojovat základní životní potřeby domácnosti - jídlo, oblečení a běžné potřeby pro domácnost, b) uspokojovat zájmy a koníčky členů Vaší domácnosti, c) spořit, d) podporovat rodinu Vašich dětí nebo Vaše rodiče, e) nakupovat zdravější nebo kvalitnější potraviny, f) pravidelně trávit dovolenou v zahraničí, g) nakupovat luxusní zboží, h) uhradit zdravotní péči, léky a zdravotní pomůcky.“ Varianty odpovědí: rozhodně ano, spíše ano, spíše ne, rozhodně ne.

V otázce, zda jim příjem jejich domácnosti umožňuje spořit, je naopak nižší podíl těch, kteří mají dostatek prostředků na spoření (45 % dotázaných), zatímco 51 % respondentů uvádí, že jim příjem jejich domácnosti spořit neumožňuje. Možnost finančně podporovat děti nebo rodiče z příjmu domácnosti deklarují méně dvě pětiny (37 %) respondentů, přičemž více než dvě pětiny (41 %) uvedly, že jim to příjem domácnosti neumožňuje.

Příjem většiny domácností pak už spíše nebo vůbec neumožňuje pravidelně trávit dovolenou v zahraničí či nakupovat luxusní zboží. O málo více než třetina domácností (35 %) si podle vlastních slov může dovolit trávit dovolenou v zahraničí, zatímco třem pětinám (60 %) domácností to příjem neumožňuje, přitom necelým dvěma pětinám (35 %) to příjem „rozhodně“ neumožňuje. Pouhých 18 % domácností má na nákup luxusního zboží, tři čtvrtiny 75 % nikoli a necelá polovina (46 %) „rozhodně“ nemá na nákup luxusního zboží.

V časovém srovnání, které nabízí graf 4a můžeme vidět, že oproti poslednímu výzkumu z října 2018 většina možností uspokojení potřeb jen mírně posílila, jde však o nárůst na hranici statistické významnosti. Z delšího časového srovnání je zřejmé, že pokračuje příznivý vzestupný trend již sedm let v řadě.

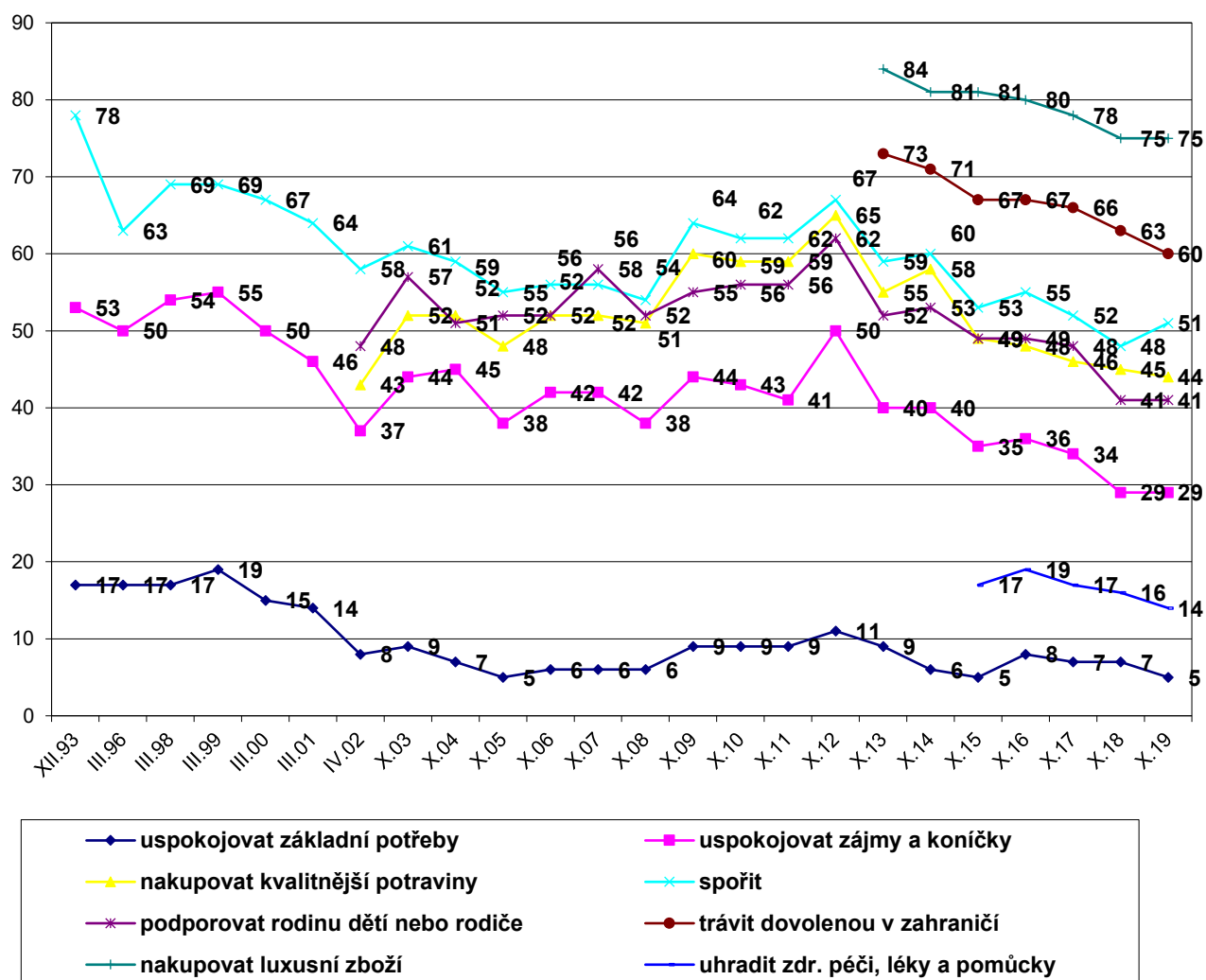
Graf 4a: Příjem umožňuje... (časové srovnání podílů pozitivních odp. v %)



Poznámka: Hodnoty v grafu jsou součtem odpovědí „rozhodně ano“ a „spíše ano“.

Zdroj: CVVM SOÚ AV ČR, Naše společnost.

Graf 4b: Příjem neumožňuje... (časové srovnání podílů negativních odp. v %)



Poznámka: Hodnoty v grafu jsou součtem odpovědí „rozhodně ne“ a „spíše ne“.

Zdroj: CVVM SOÚ AV ČR, Naše společnost.

Podrobnější analýza ukázala, že všechny položky silně korelují se subjektivním hodnocením životní úrovně vlastní domácnosti, výší jejího příjmu, deklarovanou snadností či obtížností vycházení s příjmem, s tím, zda se domácnost dostala či nedostala za posledních 12 měsíců do obtížné finanční situace, jakož i deklarovaným majetkovým statutem domácnosti na škále bohatství či chudoby. Ale též se stupněm nejvyššího dosaženého vzdělání.

Zároveň se ukázalo, že lidé nad 60 let, nezaměstnaní a lidé s nižším vzděláním u všech položek statisticky významně častěji než ostatní skupiny uvádějí, že příjem jejich domácnosti na jednotlivé potřeby nevystačuje.

Technické parametry výzkumu

| | |
|------------------------------------|--|
| <i>Výzkum:</i> | <i>Naše společnost, v19-10</i> |
| <i>Realizátor:</i> | <i>Centrum pro výzkum veřejného mínění, Sociologický ústav AV ČR, v.v.i.</i> |
| <i>Projekt:</i> | <i>Naše společnost – projekt kontinuálního výzkumu veřejného mínění CVVM SOÚ AV ČR</i> |
| <i>Termín terénního šetření:</i> | <i>5. – 20. 10. 2019</i> |
| <i>Výběr respondentů:</i> | <i>Kvótní výběr</i> |
| <i>Kvóty:</i> | <i>Kraj (oblasti NUTS 3), velikost místa bydliště, pohlaví, věk, vzdělání</i> |
| <i>Zdroj dat pro kvótní výběr:</i> | <i>Český statistický úřad</i> |
| <i>Reprezentativita:</i> | <i>Obyvatelstvo ČR ve věku od 15 let</i> |
| <i>Počet dotázaných:</i> | <i>1021</i> |
| <i>Počet tazatelů:</i> | <i>177</i> |
| <i>Metoda sběru dat:</i> | <i>Osobní rozhovor tazatele s respondentem - kombinace dotazování CAPI a PAPI</i> |
| <i>Výzkumný nástroj:</i> | <i>Standardizovaný dotazník</i> |
| <i>Otázky:</i> | <i>eu.4, eu.5, eu.6, eu.23</i> |
| <i>Kód tiskové zprávy:</i> | <i>eu191108</i> |
| <i>Zveřejněno dne:</i> | <i>8. listopadu 2018</i> |
| <i>Zpracoval:</i> | <i>Martin Spurný</i> |

Slovníček pojmů:

Kvótní výběr – napodobuje strukturu základního souboru (u nás je to obyvatelstvo České republiky starší 15 let) pomocí nastavení velikosti vybraných parametrů, tzv. kvót. Jinými slovy kvótní výběr je založen na stejném procentuálním zastoupení vybraných vlastností. Pro tvorbu kvót používáme údaje z Českého statistického úřadu. V našich výzkumech jsou stanoveny kvóty na pohlaví, věk, vzdělání, region a velikost obce. Vzorek je tedy vybrán tak, aby procentuální podíl např. mužů a žen ve vzorku odpovídal procentuálnímu podílu mužů a žen v každém kraji ČR. Podobně je zachován procentuální podíl obyvatel jednotlivých krajů ČR, občanů různých věkových kategorií, lidí s různým stupněm dosaženého vzdělání a z různých velkých obcí.

Reprezentativní výběr je takový výběr z celé populace, z jehož vlastností se dá platně usuzovat na vlastnosti celé populace. V našem případě to tedy znamená, že respondenti jsou vybráni tak, abychom zjištěné údaje mohli zobecnit na obyvatele České republiky starší 15 let.

Centrum pro výzkum veřejného mínění (CVVM) je výzkumným oddělením Sociologického ústavu AV ČR, v.v.i.. Jeho historie sahá do roku 1946, kdy jako součást Ministerstva informací začal fungovat Československý ústav pro výzkum veřejného mínění. Současné Centrum vzniklo v roce 2001 převedením svého předchůdce (IVVM) z Českého statistického úřadu do Sociologického ústavu AV ČR, v.v.i.. Včlenění do vědecké instituce zaručuje kvalitní odborné zázemí a kredit pracoviště; jako součást akademického prostředí musí CVVM SOÚ AV ČR, splňovat veškeré nároky a dosahovat tak té nejvyšší odborné úrovně. Hlavní náplní práce oddělení je výzkumný projekt Naše společnost, v jehož rámci je prováděno deset šetření ročně. Jedná se o průzkum veřejného mínění na reprezentativním vzorku české populace od 15 let, kterého se vždy účastní přibližně 1000 respondentů. Omnibusová podoba dotazníku umožňuje pokrýt velkou šíři námětů, a do šetření jsou proto pravidelně řazena politická, ekonomická i další obecně společenská témata. Jsou využívány jak opakované otázky, které umožňují sledovat vývoj zkoumaných jevů, tak náměty nové, reagující na aktuální dění. Díky dlouhodobému a kontinuálnímu charakteru je tento vědecký projekt zkoumání veřejného mínění v České republice ojedinělý. |
