

Tisková zpráva

Důvěra ústavním institucím v květnu 2018

- ⊙ Prezidentovi důvěřuje 51 % Čechů, vládě 33 %.
- ⊙ Poslanecká sněmovna má důvěru 28 % veřejnosti a Senát 29 %.
- ⊙ Nejvyšší důvěře se těší starostové a obecní zastupitelstva (shodně 63 %).
- ⊙ S politickou situací bylo spokojeno 15 % občanů, nespokojenost vyjadřovala o málo více než polovina (52 %) veřejnosti.

Zpracoval:

Jan Červenka

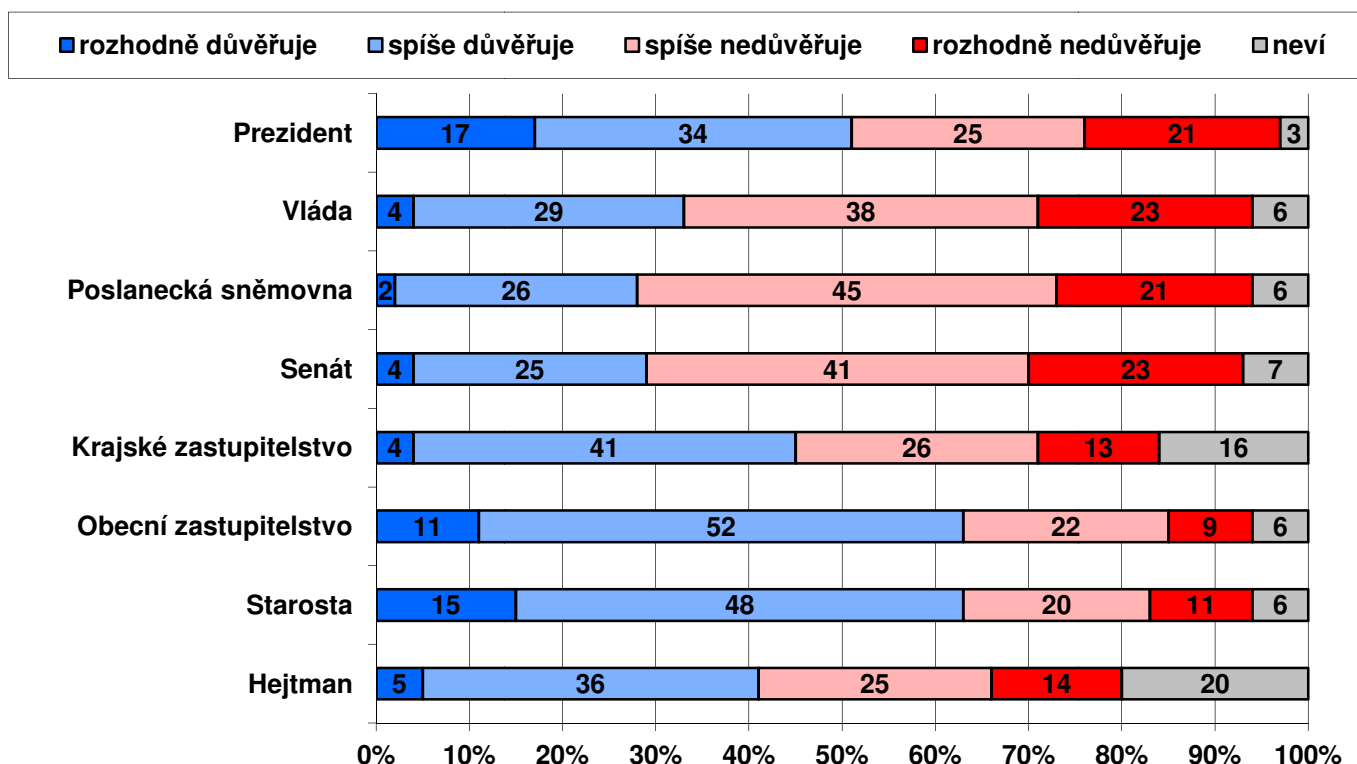
Centrum pro výzkum veřejného mínění, Sociologický ústav AV ČR, v.v.i.

Tel.: 210 310 586; e-mail: jan.cervenka@soc.cas.cz



V reprezentativním šetření CVVM SOÚ AV ČR, v.v.i., byla v květnu 2018 vybraným občanům položena otázka, zda důvěřují základním ústavním institucím.¹ Sledování důvěry ústavním institucím je pravidelnou součástí našich šetření, což nám umožňuje mapovat vývoj postojů v dlouhodobém časovém horizontu.

Graf 1: Důvěra/nedůvěra obyvatel ústavním institucím (%)



Zdroj: CVVM SOÚ AV ČR, v.v.i., Naše společnost 12. – 24. 5. 2018, 1008 respondentů starších 15 let, osobní rozhovor.

Jak ukazují výsledky v grafu 1, v květnu 2018 prezidentovi republiky důvěru vyjadřovalo 51 % občanů, v tom 17 % prezidentovi důvěřovalo „rozhodně“ a 34 % „spíše“. Nedůvěru prezidentovi republiky vyjádřilo 46 % respondentů, v tom 25 % „spíše“ a 21 % „rozhodně“.

¹ Otázka: „Řekněte, prosím, důvěřujete prezidentovi republiky, vládě, Poslanecké sněmovně PČR, Senátu PČR, svému krajskému zastupitelstvu, svému obecnímu zastupitelstvu, starostovi vaší obce či městské části, hejtmanovi vašeho kraje (primátorovi, pokud žijete v Praze)?“

Vládě, jíž v lednu důvěru nevyslovila Poslanecká sněmovna a která vládne v demisi, důvěřuje třetina (33 %) veřejnosti, v tom 4 % „rozhodně“ a 29 % „spíše“, přibližně třípětinová většina (61 %) vládě nedůvěřuje (38 % „spíše“ a 23 % „rozhodně“).

Poslanecká sněmovna měla v květnu 2018 důvěru 28 % občanů, 66 % jí nedůvěřovalo. Senátu důvěřovalo 29 % občanů, nedůvěra činila 64 %.

Na krajské (a v případě hlavního města Prahy magistrátní) úrovni pouze lehce a v případě hejtmanů pak jen statisticky nevýznamně převažovala důvěra nad nedůvěrou. Konkrétně krajským zastupitelstvům důvěřuje 45 % dotázaných, nedůvěřuje jim 39 % a zbylých 16 % se nedokáže rozhodnout a volí variantu „nevím“. V případě hejtmanů (a v Praze primátora) pak důvěra činí 41 % a podíl nedůvěřujících tvoří 39 % při pětiovém (20 %) podílu nerozhodnutých.

Podstatně lépe než všechny výše uvedené instituce jsou na tom obecní zastupitelstva, případně zastupitelstva městských částí a starostové, jimž důvěřuje více než třípětinová většina občanů. Konkrétně v případě obecních zastupitelstev podíl důvěry dosahoval 63 %, v tom 11 % obecním zastupitelstvům „rozhodně důvěřuje“ a 52 % jim „spíše důvěřuje“. Podíl nedůvěřujících u obecních zastupitelstev činí necelou třetinu (31 %), přičemž „spíše“ jim nedůvěřuje 22 % a „rozhodně“ 9 %. Srovnatelně hodnocení jsou také starostové, když důvěru jim vyjádřilo také 63 % dotázaných, v tom 15 % „rozhodně“ a 48 % „spíše“, nedůvěra ke starostům dosáhla rovněž 31 %, když 20 % respondentů podle svých slov starostům „spíše nedůvěřuje“ a 11 % jim „rozhodně nedůvěřuje“.

Tabulka 1a: Důvěra obyvatel ústavním institucím (%) – časové srovnání

DŮVĚRA	III/17	IV/17	V/17	VI/17	IX/17	X/17	XII/17	I/18	II/18	III/18	IV/18	V/18
Prezident	55	55	41	48	51	50	55	55	56	50	49	51
Vláda	35	40	23	26	28	29	x	32	38	35	31	33
Poslanecká sněmovna	27	30	21	23	21	23	31	29	32	27	26	28
Senát	28	30	27	30	25	29	35	30	34	32	31	29
Krajské zastupitelstvo	38	44	41	44	42	44	46	45	45	45	43	45
Obecní zastupitelstvo	61	63	60	60	58	61	63	63	64	62	62	63
Starosta	60	65	61	61	60	60	64	64	64	63	62	63
Hejtman	40	43	40	42	42	42	44	42	44	41	40	41

Poznámka: Hodnoty v tabulce jsou součtem odpovědí „rozhodně důvěřuje“ a „spíše důvěřuje“. Dopočet do 100 % tvoří odpovědi „spíše nedůvěřuje“ a „rozhodně nedůvěřuje“ a odpověď „nevím“.

Zdroj: CVVM SOÚ AV ČR, v.v.i., Naše společnost.

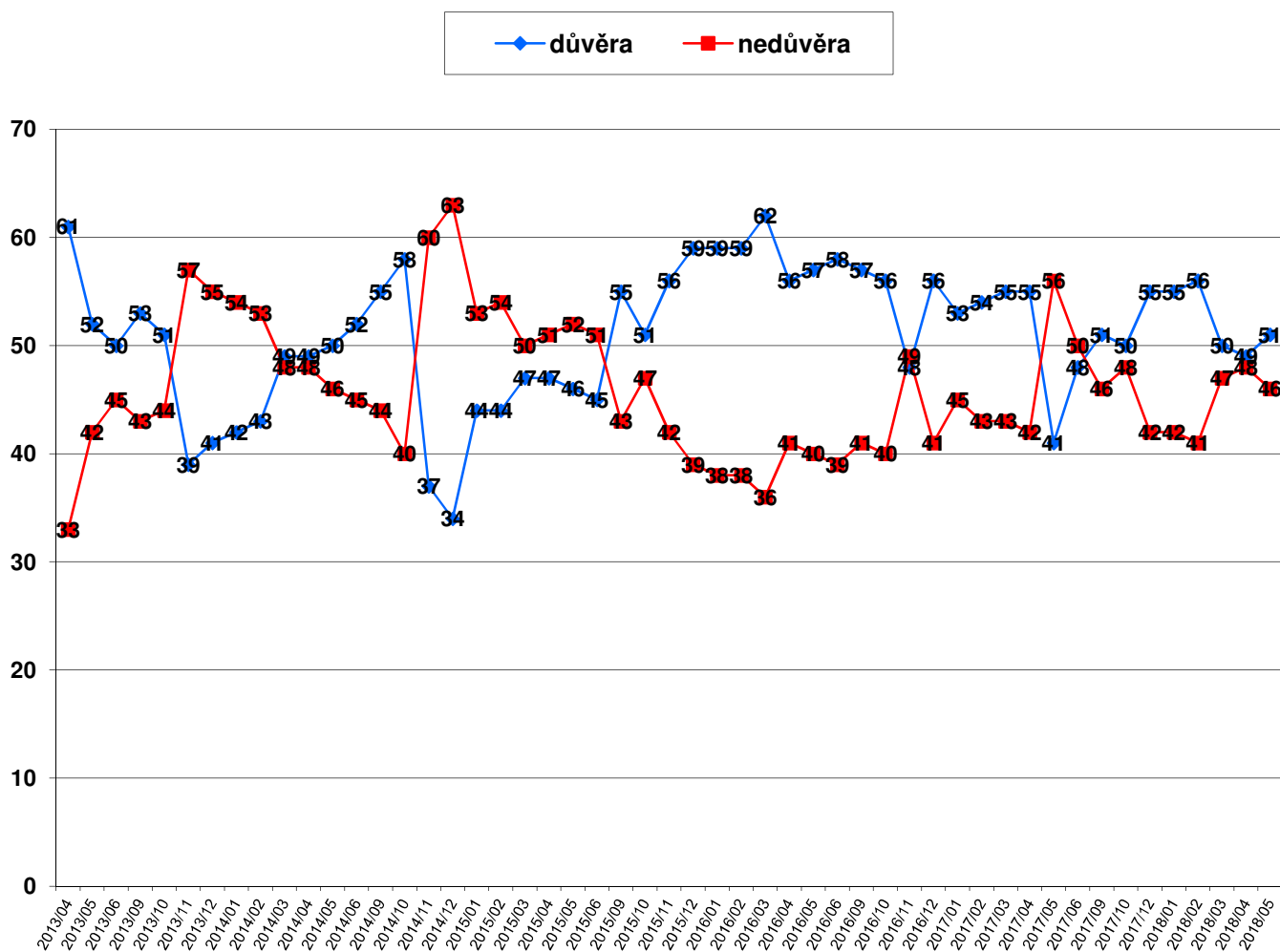
Tabulka 1b: Nedůvěra obyvatel ústavním institucím (%) – časové srovnání

NEDŮVĚRA	III/17	IV/17	V/17	VI/17	IX/17	X/17	XII/17	I/18	II/18	III/18	IV/18	V/18
Prezident	43	42	56	50	46	48	42	42	41	47	48	46
Vláda	62	56	74	71	69	68	x	61	55	61	63	61
Poslanecká sněmovna	69	65	75	73	74	73	62	65	61	69	68	66
Senát	65	62	66	65	67	65	57	62	58	60	61	64
Krajské zastupitelstvo	44	40	42	40	41	39	36	37	35	38	39	39
Obecní zastupitelstvo	34	31	33	34	35	33	30	30	29	33	32	31
Starosta	34	28	30	31	33	33	30	29	29	31	32	31
Hejtman	38	37	37	37	36	38	34	34	32	38	38	39

Poznámka: Hodnoty v tabulce jsou součtem odpovědí „rozhodně nedůvěřuje“ a „spíše nedůvěřuje“. Dopočet do 100 % tvoří odpovědi „spíše důvěřuje“ a „rozhodně důvěřuje“ a odpověď „nevím“.

Zdroj: CVVM SOÚ AV ČR, v.v.i., Naše společnost.

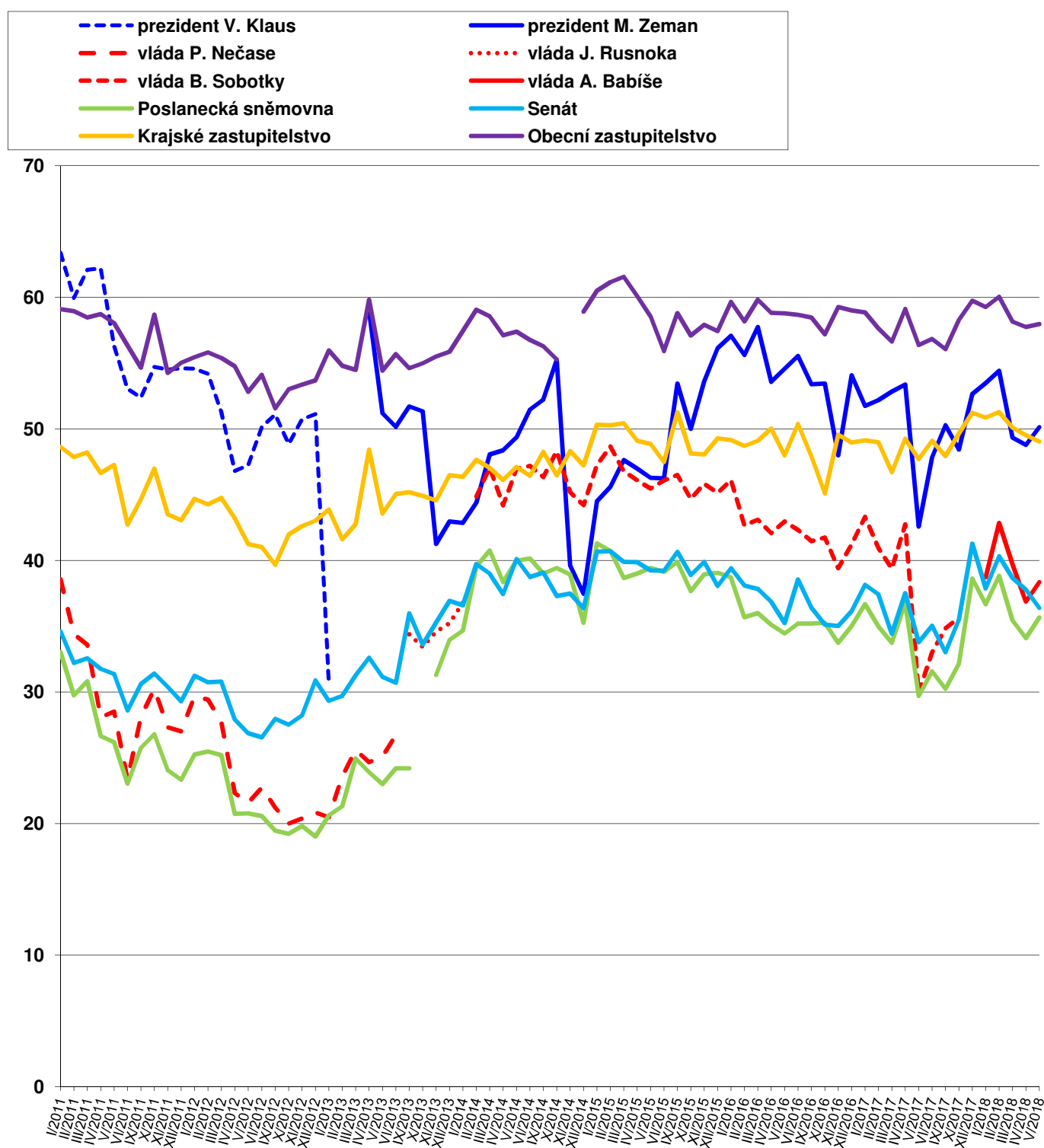
Graf 2: Vývoj důvěry/nedůvěry v prezidenta (% , duben 2013 – květen 2018)



Zdroj: Výzkumy CVVM SOÚ AV ČR, v.v.i., Naše společnost.

V časovém srovnání, které nabízejí tabulky 1a a 1b, můžeme vidět, že v porovnání s předchozím šetřením z dubna 2018 nedošlo k žádné statisticky významné změně. To ovšem znamená, že s výjimkou místní samosprávy jsou všechny instituce hodnoceny vesměs o něco hůře, než byly hodnoceny v únoru letošního roku, byť rozdíly nejsou velké (jde o rozdíly o velikosti od čtyř do sedmi procentních bodů, většinou pak o rozdíly pětibodové) a na krajské úrovni se projeví pouze zvýšením podílu nedůvěřujících (o 7 procentních bodů u hejtmanů, o 4 procentní body u krajských zastupitelstev). V meziročním srovnání oproti květnu 2017, kdy v důsledku tehdejší vládní krize propadla důvěra zejména v případě vlády, prezidenta a Poslanecké sněmovny, je právě u těchto tří institucí aktuální hodnocení zřetelně lepší. V případě vlády je o 10 procentních bodů vyšší podíl důvěry a o 13 procentních bodů nižší podíl nedůvěry než v květnu 2017, u prezidenta ve stejném mezidobí rozdíl činí přírůstek na straně důvěry a úbytek na straně nedůvěry shodně o 10 procentních bodů a u Poslanecké sněmovny je pak důvěra vyšší o 7 procentních bodů a nedůvěra nižší o 9 procentních bodů. Dlouhodobé srovnání nabízí graf 3.

Graf 3: Důvěra ústavním institucím v letech 2011 - 2018 (index důvěry)²



Zdroj: Výzkumy CVVM SOÚ AV ČR, v.v.i., Naše společnost.

² Index důvěry může nabývat hodnot od 0 do 100 a je vypočítán jako součtový skór z nezaokrouhlených hodnot procentních podílů příslušných variant odpovědí vynásobených hodnotami 1 (rozhodně důvěřuje), 0,75 (spíše důvěřuje), 0,5 (neví), 0,25 (spíše nedůvěřuje) a 0 (rozhodně nedůvěřuje).

Z podrobnější analýzy vyplývá, že důvěra prezidentovi roste a nedůvěra klesá s narůstající spokojeností se současnou politickou situací, s posunem po škále politické orientace od pravice k levici a rovněž se stoupajícím věkem. Naopak pokles důvěry a vzestup nedůvěry je statisticky významně propojený se zvyšujícím se stupněm nejvyššího dokončeného vzdělání. Častěji prezidentovi důvěřují či méně nedůvěřují lidé ve věku od 60 let výše, důchodci, obyvatelé Moravy a zejména Moravskoslezského kraje a střední Moravy (Olomoucký a Zlínský kraj), věřící katolíci, voliči ANO, ČSSD, KSČM či SPD a ti, kdo důvěřují ostatním ústavním institucím. Naopak nižší důvěru nebo vyšší nedůvěru k prezidentovi vykazují dotázaní ve věku do 30 let, studenti, podnikatelé a živnostníci, obyvatelé Čech a zejména Prahy, lidé bez náboženského vyznání, voliči ODS, Pirátů, TOP 09 či KDU-ČSL, rozhodní nevoliči a ti, kdo nedůvěřují ostatním zkoumaným institucím.

Důvěra vládě významně pozitivně koreluje s narůstající spokojeností s politickou situací, zlepšujícím se hodnocením ekonomické situace ČR, se zlepšujícím se hodnocením životní úrovně vlastní domácnosti, se stoupající spokojeností s vlastním životem a s důvěrou ostatním zkoumaným institucím. Vládě častěji důvěřují nebo méně nedůvěřují lidé ve věku od 60 let výše, důchodci a voliči ANO či ČSSD. Naopak relativně nižší důvěru nebo vyšší podíl nedůvěřujících vládě šetření ukázalo mezi lidmi s věkem pod 45 let, dotázanými ze Středočeského kraje, voliči ODS či Pirátů a rozhodnými nevoliči.

Důvěra Poslanecké sněmovně taktéž roste s narůstající spokojeností s politickou situací, zlepšujícím se hodnocením ekonomické situace ČR, se zlepšujícím se hodnocením životní úrovně vlastní domácnosti, se stoupající spokojeností s vlastním životem a s důvěrou ostatním zkoumaným institucím. Poslanecké sněmovně častěji důvěřují nebo méně nedůvěřují voliči ČSSD či ANO. Naopak relativně nižší důvěru nebo vyšší podíl nedůvěřujících Poslanecké sněmovně šetření ukázalo mezi rozhodnými nevoliči.

Důvěra Senátu se opět zvyšuje s narůstající spokojeností s politickou situací, zlepšujícím se hodnocením ekonomické situace ČR, se zlepšujícím se hodnocením životní úrovně vlastní domácnosti, se stoupající spokojeností s vlastním životem a s důvěrou ostatním zkoumaným institucím. Senátu ve zvýšené míře důvěřují či ve snížené míře nedůvěřují absolventi vysokých škol, Pražané a voliči ČSSD. Naopak relativně nižší důvěru nebo vyšší podíl nedůvěřujících Senátu šetření ukázalo mezi rozhodnými nevoliči.

Důvěra krajským zastupitelstvům znovu vykazuje zřejmou korelaci s hodnocením životní úrovně vlastní domácnosti a ekonomické situace v ČR, se spokojeností s politickou situací, spokojeností s vlastním životem a s důvěrou jiným zkoumaným institucím. Z hlediska stranických preferencí krajským zastupitelstvům více důvěřují nebo méně nedůvěřují voliči ANO či STAN, vyšší nedůvěru nebo nižší důvěru jim vyjadřují rozhodnutí nevoliči a voliči SPD. Regionálně nižší důvěru ke krajskému zastupitelstvu šetření ukázalo ve Středočeském kraji, naopak vyšší podíl důvěry a nižší podíl nedůvěry byl zaznamenán v Pardubickém kraji. Důvěra ke krajskému zastupitelstvu je samozřejmě velmi silně propojená s důvěrou k hejtmanovi.³

V případě hejtmanů a pražského primátora se pak důvěra opět zvyšuje spolu se zlepšujícím se hodnocením životní úrovně vlastní domácnosti i ekonomické situace v ČR a s rostoucí spokojeností s politickou situací, jakož i s rostoucí spokojeností s vlastním životem a rovněž i s rostoucí důvěrou k jiným institucím. Podle stranických preferencí hejtmanům více důvěřují či méně nedůvěřují voliči ANO, naopak méně důvěřujících a více nedůvěřujících je mezi rozhodnými nevoliči. Regionálně vyšší podíl nedůvěry byl zaznamenán v Čechách a specificky pak zejména v Praze a Královéhradeckém kraji, naopak nižší podíl nedůvěřujících se objevil na Moravě. Ve Středočeském kraji byl zjištěn nižší podíl důvěřujících.

U obecních zastupitelstev a starostů obcí či městských obvodů v případě statutárních měst se objevují tytéž korelace s životní úrovní, hodnocením ekonomické situace a spokojeností s politickou situací i s vlastním životem, jako v případě krajských zastupitelstev a hejtmanů, přičemž i zde je důvěra v zastupitelstvo velmi silně spjatá s důvěrou starostovi.⁴ Mírnou korelaci pak důvěra obecním zastupitelstvům i důvěra starostům vykazuje rovněž ve vztahu k velikosti sídelní jednotky místa bydliště dotázaného, když s poklesem této velikosti má důvěra tendenci se zvyšovat. V případě obecních zastupitelstev se vyšší důvěra, případně nižší nedůvěra, objevuje mezi dotázanými z Pardubického kraje a voliči ANO, naopak nižší důvěru či zvýšenou nedůvěru obecním zastupitelstvům šetření ukázalo u rozhodných nevoličů.

³ Spearmanův koeficient pořadové korelace mezi důvěrou krajskému zastupitelstvu a důvěrou hejtmanovi činil 0,753.

⁴ Spearmanův koeficient pořadové korelace mezi důvěrou obecnímu zastupitelstvu a důvěrou starostovi činil 0,771.

Starostové mají vyšší důvěru nebo nižší podíl nedůvěry u voličů ANO. Naopak s nižší důvěrou nebo se zvýšeným podílem nedůvěřujících se starostové setkávají u voličů SPD a u rozhodných nevoličů.

V rámci šetření byla zjišťována také spokojenost se současnou politickou situací v naší zemi.⁵ Aktuální výsledky a časové srovnání nabízí tabulka 2.

Tabulka 2: Spokojenost/nespokojenost se současnou politickou situací v ČR (v %)

	II/17	III/17	IV/17	V/17	VI/17	IX/17	X/17	XII/17	I/18	II/18	III/18	IV/18	V/18
Spokojen	17	17	19	10	12	13	14	19	14	17	18	13	15
Ani spokojen, ani nespokojen	37	33	35	20	26	28	30	36	33	36	30	27	30
Nespokojen	43	47	41	67	59	55	53	41	50	44	49	57	52

Poznámka: Hodnoty v tabulce jsou součtem odpovědí „rozhodně spokojen“ a „spíše spokojen“, resp. „spíše nespokojen“ a „rozhodně nespokojen“. Dopočet do 100 % tvoří odpověď „nevím“.

Zdroj: CVVM SOÚ AV ČR, v.v.i., Naše společnost.

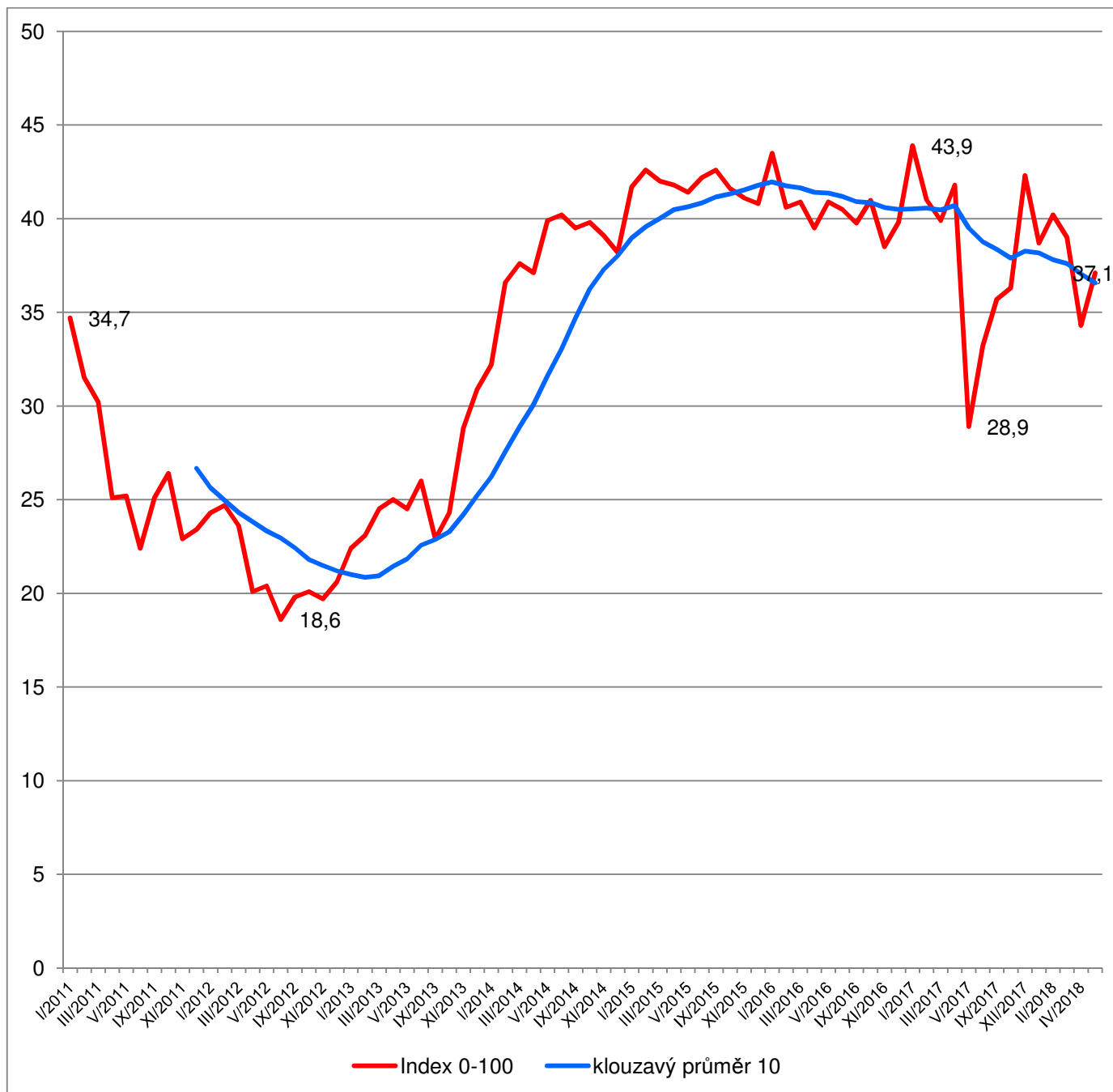
Spokojenost se současnou politickou situací vyjadřuje necelá sedmina (15 %) občanů, v tom 1 % „rozhodně“ a 14 % „spíše“. Ani spokojeny, ani nespokojeny se cítí tři desetiny (30 %) obyvatel ČR. Nespokojenost s politickou situací pak nyní vyjadřuje o málo více než polovina (52 %) dotázaných, když 35 % je s ní „spíše nespokojeno“ a 17 % „rozhodně nespokojeno“. Zbytek (3 %) respondentů uvedl variantu „nevím“.

V porovnání s minulým šetřením z dubna 2018 (viz tabulku 2 a graf 4) se hodnocení politické situace mírně zlepšilo, když podíl nespokojených o 5 procentních bodů poklesl. Aktuální výsledek je tak zřetelně lepší než v květnu a červnu 2017, kdy proběhla a završila se krize vlády Bohuslava Sobotky, a je zhruba srovnatelný s tím, jak lidé hodnotili politickou situaci v září a v říjnu 2017, tedy v období po částečném odeznění zmíněné krize a ještě před říjnovými volbami do Poslanecké sněmovny. Aktuální hodnocení je také stále ještě výrazně lepší, než bývalo v období let 2012 a 2013, jak ukazuje graf 4.

Podrobnější analýza ukázala, že spokojenost s politickou situací roste se zlepšujícím se hodnocením životní úrovně vlastní domácnosti, se zlepšujícím se hodnocením ekonomické situace v ČR a s rostoucí spokojeností se svým životem celkově. Spokojenější nebo méně nespokojení s politickou situací jsou mladí ve věku do 29 let, studenti, dotázaní z velkých měst s populací nad 80 tisíc obyvatel kromě Prahy, voliči ANO a ti, kdo důvěřují všem zkoumaným institucím. Vyšší nespokojenost nebo nižší spokojenost naopak vyjadřují lidé ve věku od 60 let výše, voliči ODS a ti, kdo ústavním institucím nedůvěřují.

⁵ Otázka: „Zamyslíte-li se nad celkovou současnou politickou situací v České republice, řekl byste, že jste s ní velmi spokojen, spíše spokojen, ani spokojen, ani nespokojen, spíše nespokojen, velmi nespokojen?“

Graf 4: Spokojenost se současnou politickou situací v letech 2011-2018 (index spokojenosti 0-100)⁶



Zdroj: Výzkumy CVVM SOÚ AV ČR, v.v.i., Naše společnost.

⁶ Index spokojenosti může nabývat hodnot od 0 do 100 a je vypočítán jako součtový skóre z nezaokrouhlených hodnot procentních podílů příslušných variant odpovědí vynásobených hodnotami 1 (velmi spokojen), 0,75 (spíše spokojen), 0,5 (ani spokojen, ani nespokojen + neví), 0,25 (spíše nespokojen) a 0 (velmi nespokojen). Klouzávý průměr 10 představuje řadu průměrů indexu spokojenosti z deseti po sobě jdoucích šetření, přičemž 10 je počet šetření, které CVVM zpravidla realizuje v průběhu jednoho roku.

Technické parametry výzkumu

<i>Výzkum:</i>	<i>Naše společnost, v18-05</i>
<i>Realizátor:</i>	<i>Centrum pro výzkum veřejného mínění, Sociologický ústav AV ČR, v.v.i.</i>
<i>Projekt:</i>	<i>Naše společnost – projekt kontinuálního výzkumu veřejného mínění CVVM SOÚ AV ČR, v.v.i.</i>
<i>Termín terénního šetření:</i>	<i>12. – 24. 5. 2018</i>
<i>Výběr respondentů:</i>	<i>Kvótní výběr</i>
<i>Kvóty:</i>	<i>Kraj (oblasti NUTS 3), velikost místa bydliště, pohlaví, věk, vzdělání</i>
<i>Zdroj dat pro kvótní výběr:</i>	<i>Český statistický úřad</i>
<i>Reprezentativita:</i>	<i>Obyvatelstvo ČR ve věku od 15 let</i>
<i>Počet dotázaných:</i>	<i>1008</i>
<i>Počet tazatelů:</i>	<i>227</i>
<i>Metoda sběru dat:</i>	<i>Osobní rozhovor tazatele s respondentem - kombinace dotazování CAPI a PAPI</i>
<i>Výzkumný nástroj:</i>	<i>Standardizovaný dotazník</i>
<i>Otázky:</i>	<i>PI.1, PS.1</i>
<i>Kód zprávy:</i>	<i>pi180606</i>
<i>Zveřejněno dne:</i>	<i>6. června 2018</i>
<i>Zpracoval:</i>	<i>Jan Červenka</i>

Slovníček pojmů:

Kvótní výběr – napodobuje strukturu základního souboru (u nás je to obyvatelstvo České republiky starší 15 let) pomocí nastavení velikosti vybraných parametrů, tzv. kvót. Jinými slovy kvótní výběr je založen na stejném procentuálním zastoupení vybraných vlastností. Pro tvorbu kvót používáme údaje z Českého statistického úřadu. V našich výzkumech jsou stanoveny kvóty na pohlaví, věk, vzdělání, region a velikost obce. Vzorek je tedy vybrán tak, aby procentuální podíl např. mužů a žen ve vzorku odpovídal procentuálnímu podílu mužů a žen v každém kraji ČR. Podobně je zachován procentuální podíl obyvatel jednotlivých krajů ČR, občanů různých věkových kategorií, lidí s různým stupněm dosaženého vzdělání a z různých velkých obcí.

Reprezentativní výběr je takový výběr z celé populace, z jehož vlastností se dá platně usuzovat na vlastnosti celé populace. V našem případě to tedy znamená, že respondenti jsou vybráni tak, abychom zjištěné údaje mohli zobecnit na obyvatele České republiky starší 15 let.

Centrum pro výzkum veřejného mínění (CVVM) je výzkumným oddělením Sociologického ústavu AV ČR, v.v.i.. Jeho historie sahá do roku 1946, kdy jako součást Ministerstva informací začal fungovat Československý ústav pro výzkum veřejného mínění. Současné Centrum vzniklo v roce 2001 převodem svého předchůdce (IVVM) z Českého statistického úřadu do Sociologického ústavu AV ČR, v.v.i.. Včlenění do vědecké instituce zaručuje kvalitní odborné zázemí a kredit pracoviště; jako součást akademického prostředí musí CVVM SOÚ AV ČR, v.v.i., splňovat veškeré nároky a dosahovat tak té nejvyšší odborné úrovně. Hlavní náplní práce oddělení je výzkumný projekt Naše společnost, v jehož rámci je prováděno deset šetření ročně. Jedná se o průzkum veřejného mínění na reprezentativním vzorku české populace od 15 let, kterého se vždy účastní přibližně 1000 respondentů. Omnibusová podoba dotazníku umožňuje pokrýt velkou šíři námětů, a do šetření jsou proto pravidelně řazena politická, ekonomická i další obecně společenská témata. Jsou využívány jak opakované otázky, které umožňují sledovat vývoj zkoumaných jevů, tak náměty nové, reagující na aktuální dění. Díky dlouhodobému a kontinuálnímu charakteru je tento vědecký projekt zkoumání veřejného mínění v České republice ojedinělý.