

KABINET PRO VÝZKUM VEŘEJNÉHO MÍNĚNÍ PŘI FSÚ
186 13 Praha 8, Sokolovská 142

STRUČNÁ ZPRÁVA Z VÝZKUMU: 76-1

Sociálně ekonomické postavení mladé generace

před II. sjezdem SSM

Ředitel KVVM:
doc.dr. K. Rychtařík, DrSc

Vedoucí výzkumného týmu
a odpovědný řešitel:
prom. fil. B. Boška

O B S A H

	<u>Strana</u>
1. <u>Základní charakteristiky výzkumu</u>	1
1. 1 <u>Výzkumný problém a jeho východiska</u>	1
1. 2 Metoda sběru a zpracování dat	3
1. 3 Popis základního souboru, reprezentativita výzkumu	4
1. 4 Harmonogram výzkumných prací	5
2. <u>VÝSLEDKY VÝZKUMU</u>	
2. 1 Materiální postavení mladé generace	6
2. 1. 1 Struktura příjmů a hospodaření s příjmy	6
2. 1. 2 Úroveň bydlení, spokojenost s bytovou situací	12
2. 1. 3 Současná vybavenost předměty dlouhodobé spotřeby a prognóza vybavenosti do 5 let	16
2. 2 Úroveň vzdělání, kvalifikace a jejich uplatnění	18
Struktura vzdělání a socioprofesionálního zařazení	18
Postavení v zaměstnání	21
Současné využívání kvalifikace a perspektivy	22
2. 3 Manželství a rodičovství	23
Podmínky vstupu do manželství	23
Představy o počtu plánovaných dětí	24
Rozvodovost a její příčiny	25
2. 4 Zájmová a hodnotová orientace	27
K preferenci některých zájmů	27
Ke struktuře hodnotových orientací	29
3. <u>K některým výsledkům a dílčím závěrům</u>	31

1. Základní charakteristiky výzkumu

1.1 Výzkumný problém a jeho východiska

Budoucnost každé společnosti je v její mládeži, v mladé generaci. Společnost očekává, že mladí lidé budou rozvíjet to, co započaly generace starší. Dějiny ukazují, že vědomí a postoje mládeže jsou důležitým faktorem v každé době. I my si klademe otázky, jaká je dnešní mladá generace, do jaké míry splňuje a bude splňovat požadavky, které na ni sociálně historický vývoj klade. Odpověď na tyto otázky je podmíněna poznáním specifik mladé generace, jejich odlišností od ostatních vrstev společnosti, jejího objektivního postavení vůbec.

V marxistické sociologii dnes usilujeme o překonání biologizujícího a psychologizujícího přístupu k mládeži jako objektu sociologického zkoumání. Na rozdíl od nedávné doby, kdy mládež byla chápána jako věková nebo biosociální skupina, se snažíme vymezit mládež jako skupinu v rámci určité sociálně historické struktury. Vycházíme tedy z předpokladu, že v systému sociálně ekonomických vztahů je mládež vydělena jako specifická skupina procházející procesem začleňování do sociální struktury společnosti.

Tato skupina je vnitřně diferencována. I za socialismu je nepochybně diferencována především podle třídní a sociální pozice rodiny, z níž pochází. Toto určení reprezentuje sociální minulost jednotlivých skupin mladé generace.

Další diferenciacce je dána socioprofesionálním zařazením v rámci třídní a sociální struktury. Toto určení reprezentuje sociální přítomnost a budoucnost.

Je evidentní, že v podmínkách socialismu sociální určenost mladé generace sociálním původem není "definitivní" a neměnná. Určenost sociálního postavení a role ve společnosti není dána "z vnějšku", jako "přírodní neměnný" zákon, ale je překonávána procesy sociální integrace, jimiž prochází socialistická společnost. Přitom ovšem možnosti jednotlivých etap vývoje socialismu mají v tomto směru své limity. Proto i v naší společnosti dosud reálně existují rozpory a rozdíly, promítající se do postavení a úlohy jednotlivých skupin mladé generace, do jejich způsobu

života i hodnotových orientací.

Uvedená východiska se přirozeně odrazila v koncepci realizovaného výzkumu, ovšem s omezením vyplývajícím jednak ze společenské objednávky, jednak z možností a způsobu šetření. Základním požadavkem bylo získat data socioekonomické povahy jako bázi, z níž lze vycházet, a na níž je možno po provedení sekundárních analýz dále rozvíjet nejen empirickou deskripci, ale i teoretickou analýzu.

Sledovali jsme proto socioprofesionální charakteristiky mladé i rodičovské generace, dílčí charakteristiky životního způsobu, resp. životní úroveň, mínění o problematice základní společenské instituce - rodiny, a konečně - v dosti omezené formě - strukturu zájmových a hodnotových orientací mladé generace.

Koncepčním východiskem výzkumu je následující předpoklad: jestliže ve skupině mladé generace existují diference vyplývající pravděpodobně z realizovaných socializačních procesů a určitého socioprofesionálního členění, pak na straně druhé se z hlediska populace jako celku budou projevovat zřetelné integrující tendence mezi jednotlivými generačními skupinami.

Na tomto místě chceme upozornit, že názory příslušníků mladé generace na politické a ideologické otázky jsou předmětem paralelního šetření a budou zpracovány a interpretovány ve zprávě "Mienka mládeže o aktuálních politických otázkách pred II. zjazdom SZM".

Společenskou objednávku formuloval ÚV SSM se záměrem použít výsledků výzkumu jako podkladového materiálu k připravovanému II. sjezdu SSM. Na základě společenské objednávky byla zpracována projektová studie, jejíž součástí byl dotazník se 46 otázkami. Konzultativně se na jejím zpracování podílelo Analyticko-koncepční oddělení ÚV SSM.

1. 2 Metoda sběru a zpracování dat

Data byla získána ze dvou výběrových souborů:

- výběrem z celé populace ČSSR starší 15 let; 1 695 osob
- výběrem z mladé generace do 29 let včetně; 1 024 osob

Terénní fáze vlastního šetření proběhla ve dnech 4.-21.3.1977. Sběr dat provádělo 400 tazatelů metodou standardizovaného rozhovoru /v češtině, ve slovenštině a maďarštině/. Tazatelé jsou rozmístěni po celém území reprezentativně, je respektován počet obyvatel a velikostní skupiny obcí /bydliště/.

Výběrový soubor z celé populace byl sestaven podle předepsaných kvótních znaků /pohlaví, věk ekonomická aktivita/ tak, aby jeho složení odpovídalo /bylo reprezentativní/ struktuře populace starší 15 let.

Výběrový soubor z mladé generace 15-29 let byl sestaven pouze na základě kvótních znaků pohlaví a věk. Vzhledem k obtížnosti výběru jsme znak sociální příslušnost nepředepisovali. Po kontrole a kódování bylo ke strojnímu zpracování předáno 1 552 dotazníků od osob ve věku 15-29 let. /výběr z mladé generace + příslušná věková kategorie výběru z celé populace./

Strojně početní zpracování dat zajistila Centrální databanka FSÚ na počítači CDC 3 300 za použití programu řady AS. Při strojovém zpracování byl získán výpis frekvencí všech sledovaných znaků se šesti sociálně demografickými charakteristikami dotázaných: s územím, pohlavím, věkem, ekonomickou aktivitou, vzděláním a velikostí místa bydliště.

V textu jsou interpretované výsledky, pokud je to možné, provázeny standardní statistikou. x

-
- x 1 / Testem statistické významnosti vzájemné souvislosti obou znaků /pomocí chí-kvadrátu/ na 10,5,1 a 0,1 % hladině statistické významnosti /HV/. Hladina významnosti vyjadřuje pravděpodobnost nesprávného zamítnutí H_0 , jestliže tato platí, respektive nesprávného přijetí H_1 , jestliže tato neplatí.
- 2/ Pearsonovým normalizovaným koeficientem kontingence /CN/, měřícím intenzitu vzájemné souvislosti dvou nominálních znaků /O CN 1/, čím více se hodnota blíží jedné, tím je souvislost těsnější.
-

1. 3 Popis základního souboru, reprezentativita výzkumu
/Ekonomicky aktivní populace 15 - 29 let/

Základním souborem v této stručné zprávě je obyvatelstvo ČSSR ve věku 15 - 29 let. Údaje o struktuře obyvatelstva byly získány ze sčítání lidu v roce 1970 a dalších doplňujících materiálů.

REPREZENTATIVITA VÝBĚROVÉHO SOUBORU

	Obyvatelstvo ČSSR 15-29 let	Výzkum 76-1	Diference v %
<u>Území:</u> ČSR	66,8	67,0	+ 0,2
SSR	33,2	33,0	- 0,2
<u>Pohlaví:</u> Muži	50,9	50,7	- 0,2
Ženy	49,1	49,3	+ 0,2
<u>Věk:</u> 15 - 29 let	33,3	33,5	+ 0,2
20 - 24 let	34,8	32,1	- 2,7
25 - 29 let	31,9	34,4	+ 2,5
<u>Ekonomická aktivita:</u>			
Dělníci	44,2	38,2	- 6,0
Ostatní zaměstnanci	18,9	24,0	+ 5,1
Rolníci	3,8	3,0	- 0,8
Ženy v dom., studenti, učni	30,8	33,8	+ 3,0
Jiní	2,3	1,0	- 1,3

1. 4. Harmonogram výzkumných prací

Zadání výzkumu	26.1.1977
Oponentura úvodního projektu	14.2.1977
Terénní dotazování	3.-21.3.1977
Kódování a kontrola dotazníků	24.3.-12.4.1977
Děrování a strojně početní zpracování	13.-29.4.1977
Zpracování stručné zprávy	30.4.-18.5.1977
Oponentura stručné zprávy	23.5.1977
Předání stručné zprávy	7.6.1977

2. V Ý S L E D K Y V Ý Z K U M U

2. 1 Materiální postavení mladé generace /15 - 29 let/

Právo na materiální zabezpečení patří k základním zárukám, které poskytuje socialistická společnost. V průběhu několika posledních let došlo k značnému vzrůstu všech ukazatelů materiálního zabezpečení. Souhrnně se tento vzrůst projevil ve zvýšení životní úrovně všech sociálních skupin obyvatelstva.

Ekonomické postavení mladé generace je určováno mnoha faktory. Navíc je ve značné míře ovlivňováno materiální podporou ze strany rodičů, nebo možností disponovat materiálním vybavením rodičů. Toho jsme si vědomi a tato skutečnost je také z výsledků výzkumu patrná.

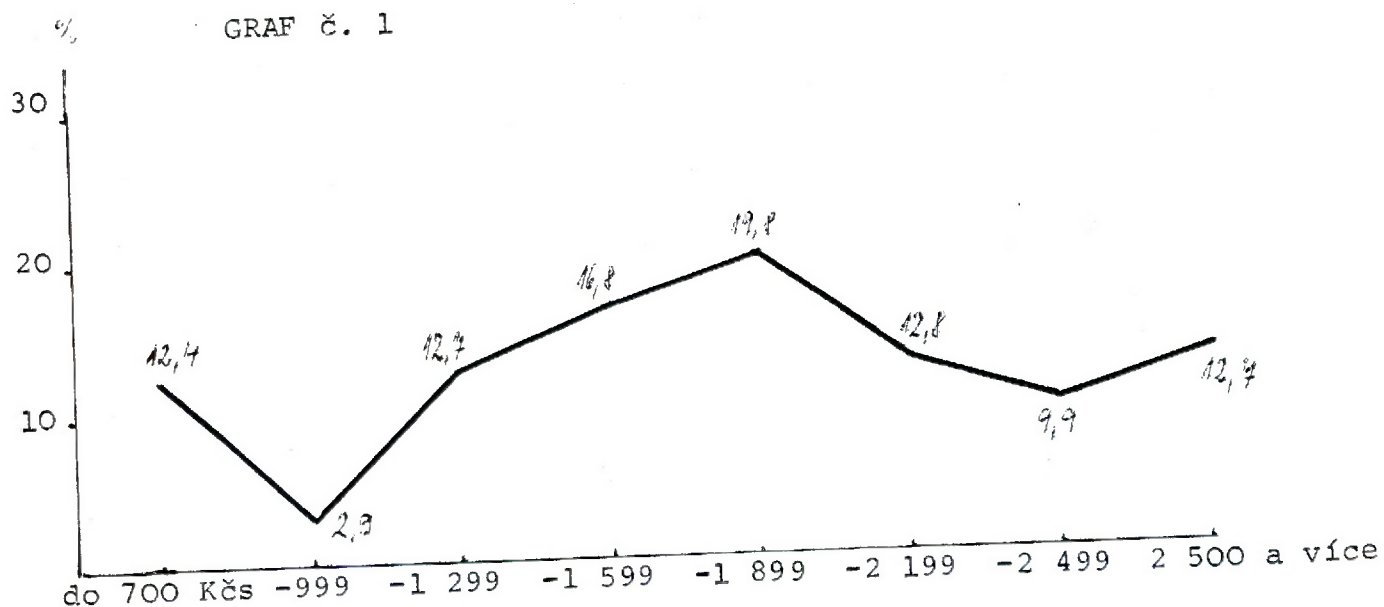
Z celé řady indikátorů materiální situace mladé generace jsme zvolili několik základních:

2. 1. 1 Struktura příjmů a hospodaření s příjmy

Postavení v příjmové struktuře je bezesporu spjato s celou řadou okolností a podmínek ovlivňovaných osobou respondenta a zpětně se promítajících do jeho názorů, hodnocení a postojů.

Zde se věnujeme jen elementárním souvislostem tohoto znaku s určitými sociodemografickými charakteristikami.

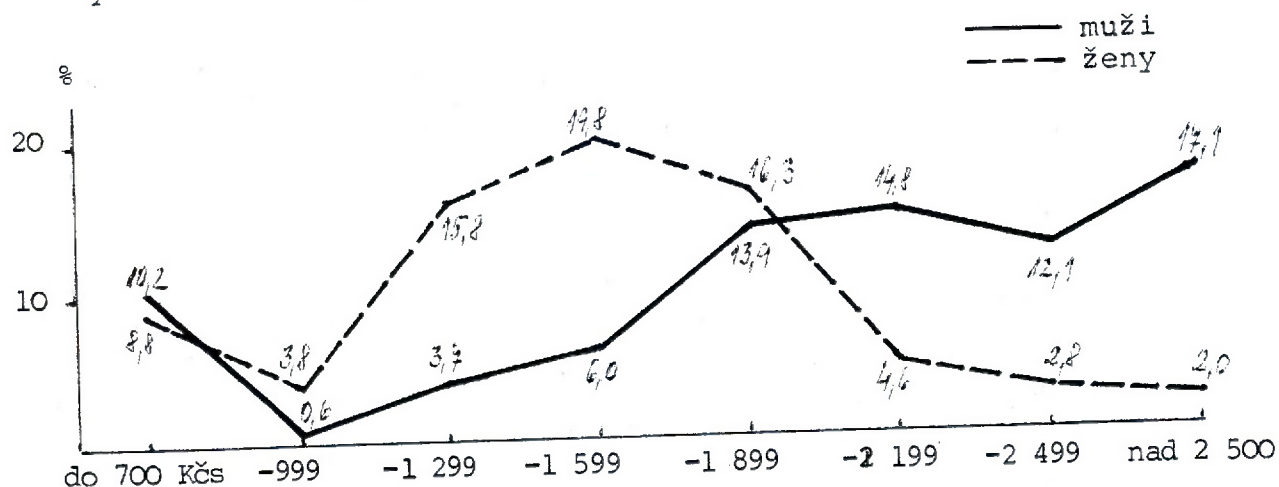
Podle našeho zjištění je rozložení čistých měsíčních příjmů dotázaných následující:



55 % mladých lidí má tedy čistý měsíční příjem vyšší než 1 600 Kčs, a u více než pětiny dotázaných přesahuje čistý měsíční příjem 2 200 Kčs. Průměrný měsíční příjem v ČSSR je 2 304 Kčs. Skutečnost, že pětina mladých lidí ve věku do 29 let tohoto příjmu dosahuje, svědčí nepřímě o výši životní úrovně této sociální skupiny.

Z výsledků vyplývá, že silně diferencujícím faktorem je pohlaví.

GRAF č. 2 Rozložení čistých měsíčních příjmů ekonomicky aktivních osob podle pohlaví

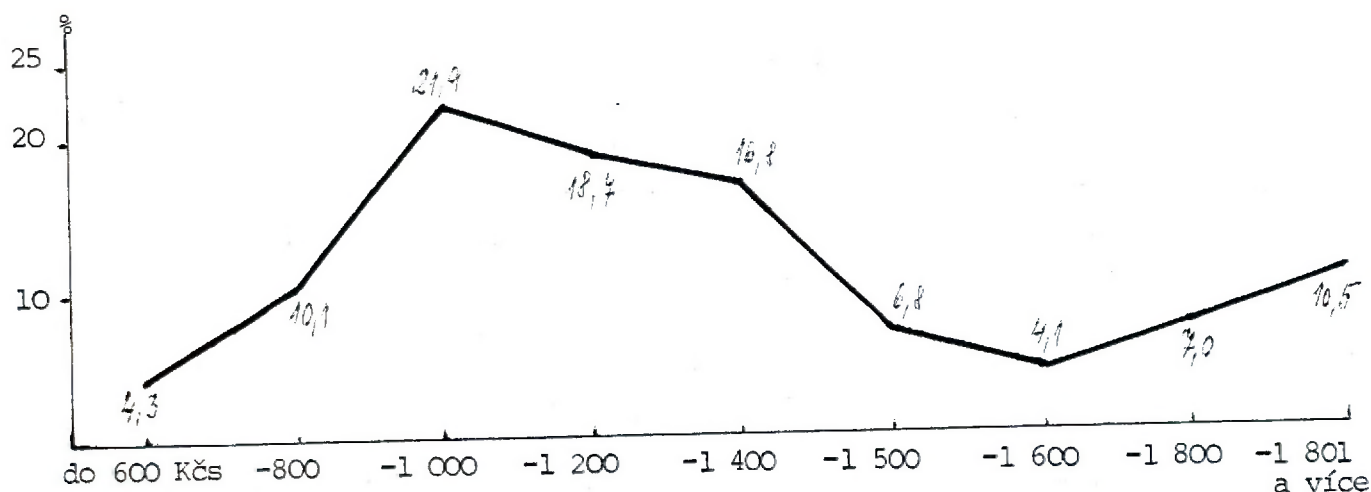


Vidíme, že zatímco u žen nabývá křivka měsíčního příjmu svého vrcholu v dolní polovině příjmové stupnice, u mužů má neustále mírně stoupající tendenci. Objektivně tedy ještě existují rozdíly v příjmové struktuře dané příslušností k pohlaví.

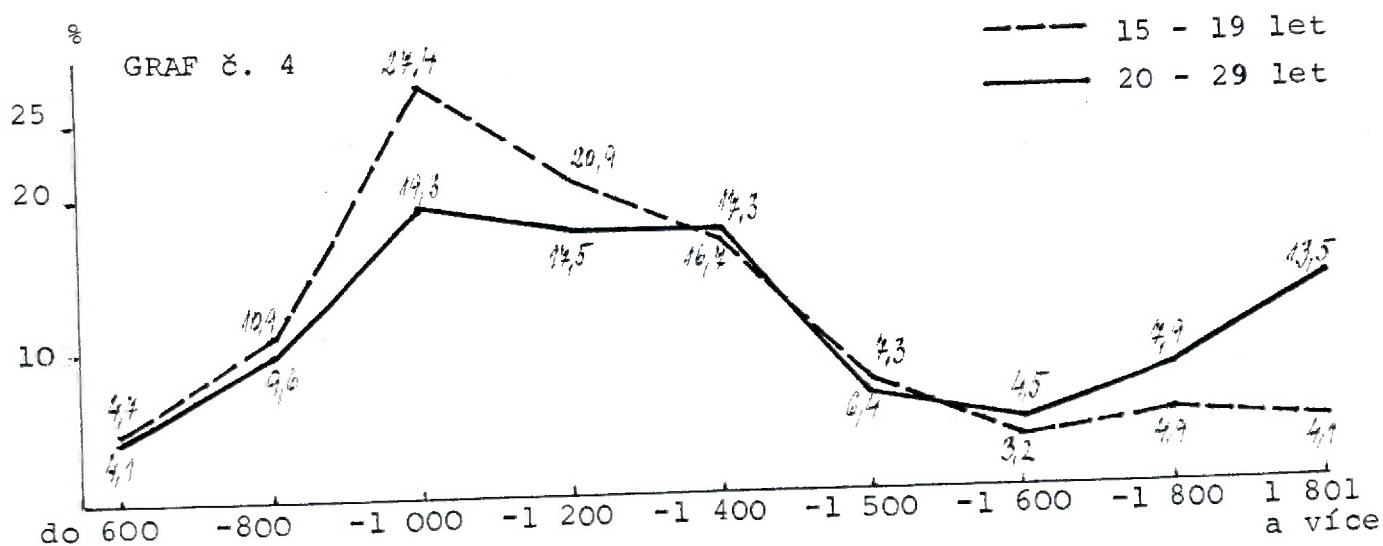
Zařazení v příjmové struktuře je silně vázáno na vzdělání. Do horních příjmových kategorií náleží především osoby s vysokoškolským vzděláním a příslušníci dělnických profesí - vyučení. Respondenti se středním vzděláním se seskupují kolem středu příjmové stupnice, tedy v rozmezí 1 300 - 2 199 Kčs; přičemž osoby se středním vzděláním s maturitou patří častěji do horní poloviny tohoto rozmezí, osoby s dalším vzděláním bez maturity naopak častěji do dolní poloviny tohoto rozmezí.

Tato vazba dokumentuje spjatost odměňování s úrovní vzdělání a dosažené odbornosti a projevuje se i v měsíčním příjmu na člena domácnosti, i když v menší míře závislosti. I při tomto třídění však platí, že nejvyšší příjmy jsou u odborných dělnických profesí a v rodinách se středním a vysokoškolským vzděláním.

GRAF č. 3 Celkové rozložení měsíčních příjmů na člena domácnosti



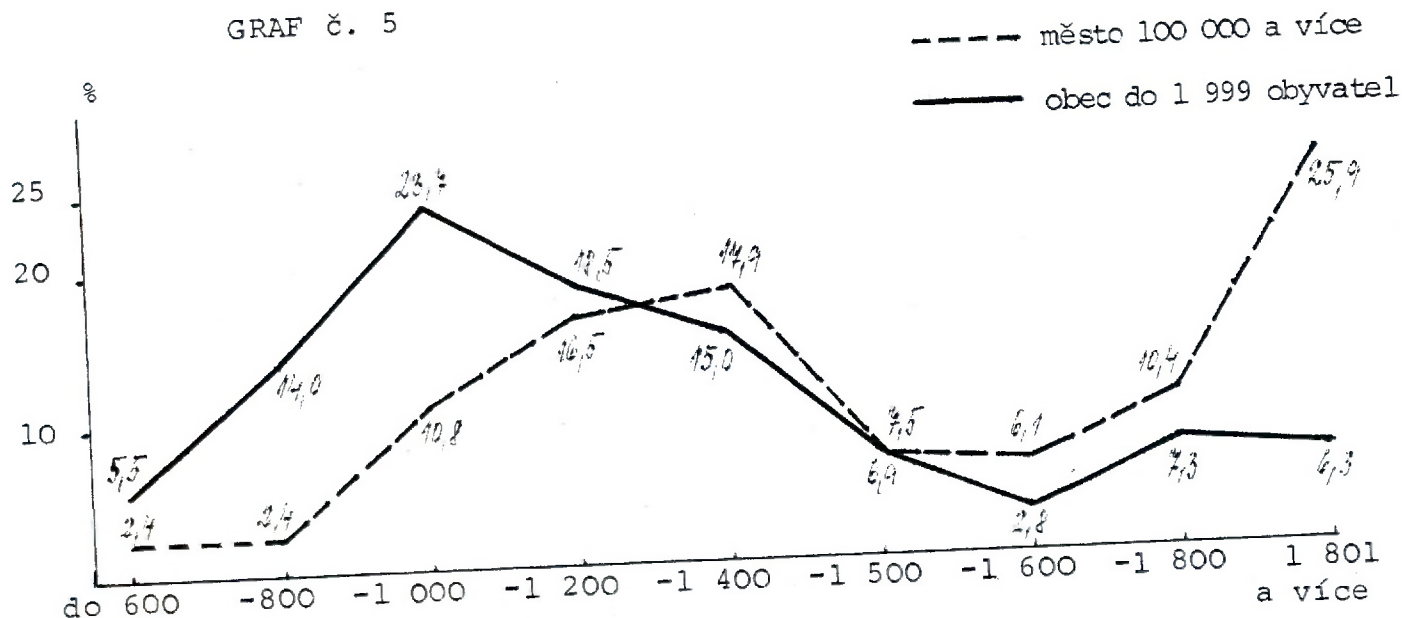
Určité odchylky se objeví, porovnáme-li příjmy na člena domácnosti ve skupině 15-19 letých a ve skupině 20-29 letých.



Z grafu je zřejmé, že finanční situace členů domácnosti se zlepšuje po ukončení vzdělání nebo vojenské služby dotázaných a jejich nástupu do zaměstnání.

Výzkum ukázal, že existuje poměrně silná diference v příjmech na člena domácnosti mezi skupinami z malých obcí a velkých měst.

GRAF č. 5



Posun mezi oběma křivkami je dosti výrazný. Vysvětlení však přesahuje rámec této zprávy a vyžaduje hlubší analýzu.

Důležitým ukazatelem vztahu k materiálním prostředkům existence, a v neposlední řadě i určitým indikátorem morálních vlastností, je hospodaření s příjmy. V uvozující otázce k této problematice jsme se ptali, co si respondenti pořídili ze své první výplaty /u studentů a učňů šlo o výdělek z brigády/.

Z výplaty si pořídili

	v %		
	ČSSR	MUŽI	ŽENY
Užitečné věci na sebe /oblečení, obuv, atd./	39	28	50
Předměty pro vlastní záliby a koníčky	23	36	10
Užitečné věci obecně /pro sebe či domácnost/	9	5	12
Dárky rodičům, přátelům	8	6	9
Odevzdal peníze rodičům	7	9	6
Peníze utratil za drobnosti	2	2	2
Utratil peníze zcela neúčelně /propil/	3	4	2
Peněz bylo málo, na nic nestačily	0	0	1
Jiná odpověď	9	10	8

Naprostá většina prvních výdělků byla věnována na prospěšné věci. Přitom lze říci, že ženy při jejich výdaji myslely především na sebe, na svou vlastní osobu, zatímco muži mysleli spíše na své vlastní činnosti.

Jak spoří mladá generace

Z těch, kteří mají vlastní příjem /1 283 osob v souboru/, spoří

pravidelně	50 %
nepravidelně	33 %
vůbec nespoří	17 %

Je zajímavé, že jak muži, tak ženy mají stejný vztah ke spoření, i když muži spoří o něco nepravidelněji.

Více spoří mladí lidé z venkova, čím větší lokalita, tím více je těch, kteří nespoří vůbec. V nejmenších obcích nespoří 11 % mladých lidí, ve městech na 100 000 obyvatel nespoří 19 % mladé populace. Odchylka není významná, domníváme se však, že tento údaj dosvědčuje odlišnost životního způsobu na venkově a ve městě.

Další stránkou vztahu k vlastním finančním prostředkům je hospodaření s těmito prostředky, určitá "plánovitost" v rodinné či občanské "ekonomice".

Princip plánovitosti v předem připravovaném rozpočtu dodržuje 17 % mladých lidí s vlastním příjmem. Další alternativy jsou:

	<u>Uvedlo % dotázaných</u>
- nakupuji potřebné věci až do vyčerpání peněz	8,0
- nemám rozpočet a vydávám podle toho, jak je momentálně nutné	40,8
- někdy postupuji podle rozpočtu, někdy ne	18,8
- odevzdávám celý příjem rodičům, manželovi/ce/	15,9

Polovina mladé generace se tedy neřídí ve vlastním hospodaření rozpočtem, ale zřejmě vydává svůj příjem podle tlaku nějaké "nabídky a poptávky". Tato orientace na momentální potřeby se stává po 24 roce méně častou, zvyšuje se tendence k plánovitosti, popř. k přenášení zodpovědnosti za rozpočet na partne-

ra. Takové přenášení zodpovědnosti je zvláště časté u mužů /až už jde o to dávat příjem rodičům či především manželce/, zatímco ženy "tradičně" inklinují k plánovitému hospodaření.

Je zajímavé, že při hospodaření podle plánovaného rozpočtu není téměř rozdíl mezi venkovem a městem. Ačkoli by se dalo předpokládat, že z hlediska tradic bude plánovitost rozpočtů častější na venkově, zjistili jsme, že tento způsob hospodaření mírně převažuje ve velkých městech. Tato okolnost spíše nasvědčuje tomu, že mladí lidé /mladá manželství/ ve velkých městech častěji hospodaří podle "rodinných účtů".

Poslední otázka týkající se finanční situace mladé generace zjišťovala, zda dotázaní využívají možností, aby brigádou či vedlejším zaměstnáním zvýšili svůj příjem. Otázka byla položena i ve výzkumu "Mládež a společnost - 1973", takže máme možnost srovnání. V našem výzkumu jsme však odpověď "využívám" upřesnili zdvojením - "využívám pravidelně" a "využívám nepravidelně" - což pokládáme za informativně přesnější. Celková situace vypadá takto:

	<u>1973</u>	v %	<u>1977</u>
<u>Možnost získat peníze navíc:</u>			
- využívá pravidelně	43		10
- využívá nepravidelně			30
- nevyužívá, nemá možnost	39	využíval by, nemá možnost	24
- nevyužívá, nemá zájem	17		16
- jiná odpověď		1 nepřichá- zí v úvahu	20

V pravém slova smyslu je srovnatelná pouze odpověď "využívám /pravidelně + nepravidelně/". Za čtyři roky nedošlo k podstatnějším změnám. Důležité však je zjištění, že 10 % mladé populace pravidelně zvyšuje svůj příjem, a to ve všech 3 věkových skupinách. Z mužů využívá této možnosti dokonce 14 %, z žen 6 %. Na venkově i ve městech je tato možnost využívána zhruba stejně.

2. 1. 2 Úroveň bydlení, spokojenost s bytovou situací

Se způsobem svého bydlení jsou spokojeny tři čtvrtiny příslušníků mladé generace, z toho 34 % je spokojeno úplně, celkem spokojeno je 41 % dotázaných. Nespokojena je tedy jedna čtvrtina, z toho 8 % je naprosto nespokojeno.

Pokud jde o nespokojenosti či spokojenost s bytovou situací /město - venkov/ není znak lokality diferencující.

Relativně nejména spokojena je věková skupina 20-24 letých. Tato skutečnost je dána pravděpodobně "startem do života" a určitou socioprofesionální mobilitou. Po 24 roce, kdy ve většině případů končí základní socializační procesy, a mladý člověk nachází "zakotvení" v sociální realitě a zakládá rodinu, spokojenost s bytovou situací opět vzrůstá.

Úroveň bydlení za poslední 4 roky dosti vzrostla, jak ukazuje následující srovnání:

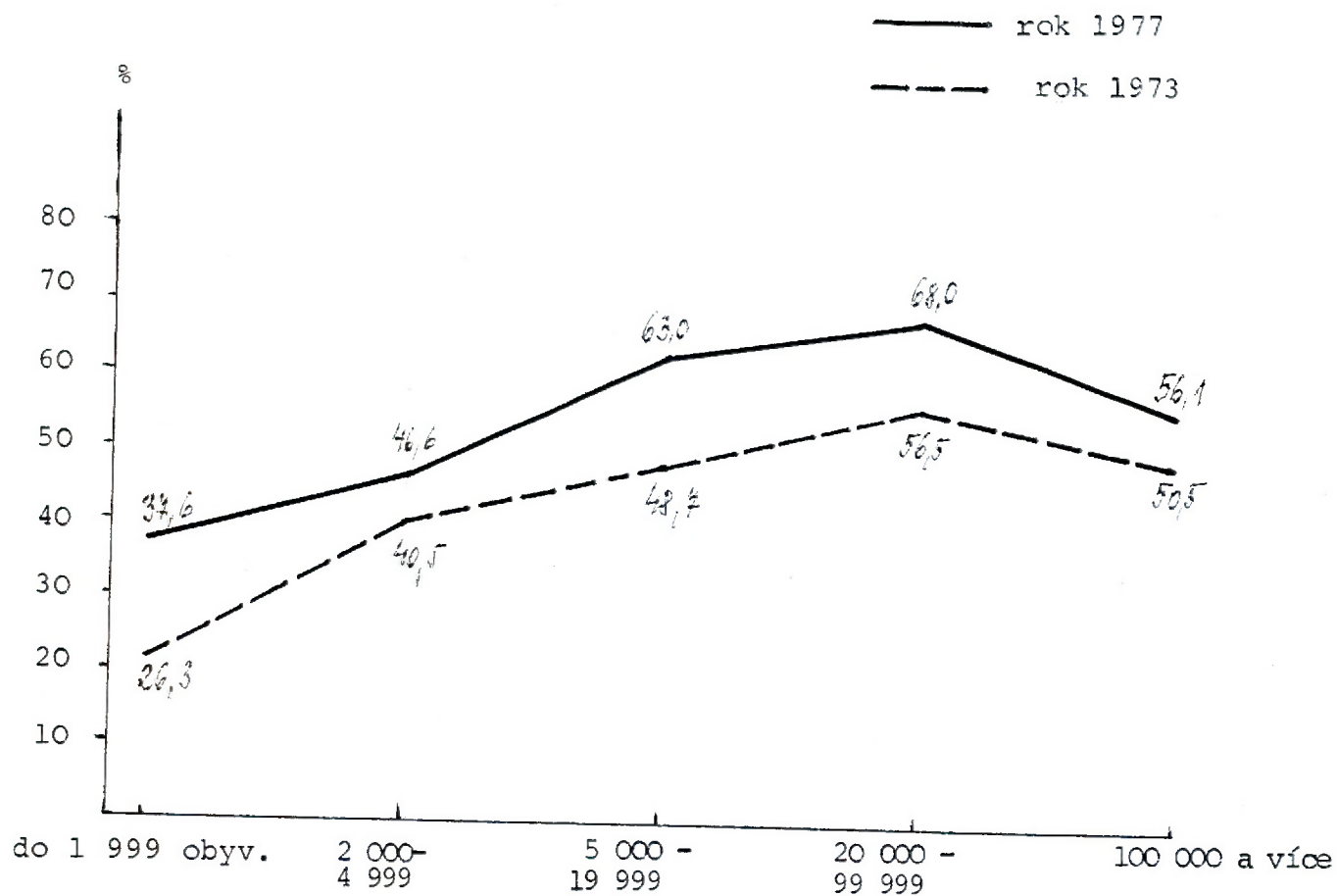
<u>Dotázaný bydlí v bytě:</u>	<u>1973</u>	v %	<u>1977</u>
I. kategorie	40		52
II. kategorie	31		27
III. kategorie	20		14
IV. kategorie	8		6
byt nelze zařadit	1		1

Výrazně se zvětšil /o 12 %/ počet bydlících v bytech I. kategorie a došlo k celkovému posunu k užívání bytů vyšších kategorií.

Zlepšenou situaci v úrovni bydlení nejlépe ilustruje graf. /Na následující straně/.

Mladí bydlící v bytech I. kategorie podle velikosti
bydliště

GRAF č. 6



Nejmenší přírůstek bytů I. kategorie je ve městech nad 100 000 obyvatel a v obcích od 2 000 do 4 999 obyvatel. Nej-
příznivější situace v úrovni bydlení mladých lidí je ve městech střední velikosti. To také odpovídá celkové situaci v průmyslovém rozvoji středních měst a s tím související poměrně rozsáhlé bytové výstavbě.

U rodičů žije 82 % svobodných a 26 % ženatých dotázaných. Ze ženatých žije 67 % ve vlastním bytě s manželem/kou/, zatímco ze svobodných má vlastní byt pouze 3 % dotázaných. Přitom mladí manželé bydlí v bytech I. kategorie v 60 % častěji než svobodní, bydlící u rodičů, /ve 47 %/. Bytová vybavenost mladých manželství se tedy ve srovnání s rodičovskou generací zlepšuje.

V bytech I. kategorie bydlí především ostatní zaměstnanci /61 %/, z dělníků 47 % a z rolníků 32 %. Rolníci bydlí častěji než ostatní v bytech II. kategorie /41 %/. Čím vyšší vzdělání, tím častěji bydlí dotázaní v bytech I. kategorie.

Spokojenost s bydlením mírně klesá s rostoucí velikostí místa bydliště. Nejméně jsou s bydlením spokojeni mladí lidé v Praze a Bratislavě.

Zatímco 84 % dotázaných ve věku 15-29 let je s bydlením spokojeno proto, že mají dobrý byt u rodičů nebo příbuzných, ve skupině 20-24 letých je s tímto způsobem bydlení spokojeno 61 % respondentů a ve skupině 25-29 letých už pouze 23 % osob.

Dotázaní, kteří jsou se způsobem svého bydlení spokojeni a domnívají se, že jim bude i v budoucnu vyhovovat, měli uvést, jakým způsobem svůj byt získali.

Těm dotázaným, kteří se svým způsobem bydlení spokojeni nejsou, byla pak položena otázka, jak se podle jejich očekávání vyřeší současná bytová situace.

Nejdříve k těm, kteří jsou se svým bydlením spokojeni.

Ze získaného empirického materiálu můžeme vyvodit, že způsob získání bytu je především závislý na tom, zda a kde dotázaný pracuje, jaký je jeho rodinný stav a vzdělání.

Ti, kteří jsou se svým bydlením spokojeni, získali byty takto:

	v %	ČSSR	15 - 19	20 - 24	25 - 29
- od zaměstnavatele		11	1	8	13
- po rodičích či příbuzných		8	4	7	12
- z družstevní výstavby		7	1	5	14

Pokračování tabulky na str. 15

	<u>ČSSR</u>	<u>15 - 19</u>	<u>20 - 24</u>	<u>25 - 29</u>
- ze státní výstavby	5	1	7	8
- soukromá stavba domku	4	1	2	10
- koupě soukromého domku	2	1	0	4
- koupě bytu	1	0	0	1
- výměnou za byt vlastní, rodičů, příbuzných	1	0	0	1
- jiný způsob získání bytu	4	6	7	2
- u rodičů či příbuzných má vyhovující bydlení	55	84	61	24
- dobrý podnájem má	2	1	3	1

Členíme údaje podle věkových skupin, jsme si však vědomi, že tyto skupiny nejsou primárně diferencujícím znakem a že odpovídající vysvětlení může podat až další zpracování.

Jak chtějí "nespokojenci" získat vhodnější bydlení? Protože se vyskytly určité odlišnosti mezi ČSR a SSR, uvádíme zde srovnání za obě republiky.

<u>Způsob získání bytu:</u>	<u>v %</u>	<u>ČSSR</u>	<u>ČSR</u>	<u>SSR</u>
- od zaměstnavatele		25	24	27
- stavbou soukromého domku		14	9	23
- ze státní výstavby		11	9	15
- z družstevní výstavby		10	13	4
- po rodičích či příbuzných		4	5	3
- výměnou vlastního bytu, nebo bytu po rodičích, příbuzných		3	4	2
- koupě soukromého domku		2	1	3
- koupě bytu		2	2	2
- jiný způsob získání bytu		7	9	3
- naději získat vhodné bydlení nemá		12	14	8
- nevím		10	10	10

V SSR je patrná silná tendence k výstavbě vlastních soukromých domků, častěji se očekává byt ze státní výstavby a jen poměrně velmi malé procento spoléhá na výstavbu družstevní. V ČSR

percentuální rozložení odpovědí naznačuje tendenci opačnou.

Překvapuje celkově malé zastoupení družstevní výstavby ve způsobech získání bytu. Zřejmě zde rozhoduje pomalé tempo družstevních staveb. Konečně, poměrně malé procento dotázaných je pesimistické ke své "bytové budoucnosti"; v ČSR je tento pesimismus silnější než v SSR.

2. 1. 3 Současná vybavenost předměty dlouhodobé spotřeby a prognóza vybavenosti do 5 let.

Vybavenost předměty dlouhodobé spotřeby je pokládána za důležitý ukazatel jak životní úrovně, tak i určité hodnotové orientace v životním způsobu. Naší snahou je podat nejen průřez danou situací, ale přispět i k poznání dynamiky vývoje určitého jevu, v tomto případě tedy vybavenosti.

Sledovali jsme proto nejen současnou situaci, ale i předpokládanou perspektivu vybavenosti /do pěti let/.

Uvádíme nejdříve tabulku současného stavu i prognózu nákupů celkově.

<u>Předmět</u>	v %	Má a po- řídí si nový	Má, nepo- řídí si	Nemá, ale pořídí si	Nemá a nepoří- dí si	Neví
Osobní automobil		11	31	26	24	8
Barevný televizor		0	2	22	57	19
Plnoautomatická pračka		2	21	34	31	12
Knihovna /100 a více svazků/		20	34	21	18	7
Magnetofon /radiomagnetofon/		8	49	24	15	4
Pračka obyčejná		10	63	3	22	2
Chladnička		12	77	8	2	1
Radiogramofon		5	45	15	29	6
Televizor černobílý		20	72	3	3	2
Fotoaparát		9	51	16	17	7
Filmová kamera		1	8	10	67	14
Telefon		2	28	22	35	13
Motocykl, skútr		2	25	5	61	7
Obytný automobil. přívěs		0	1	5	80	14
Rekreační chata, chalupa		0	11	8	64	17

Vidíme, že jak úroveň současné vybavenosti, tak i prognóza nákupů jsou u mladé generace značně vysoké. Nemusí však jít o čistě osobní vlastnictví dotazovaného, ale o vlastnictví rodičů. Předběžně můžeme konstatovat, že v uvedeném zjištění se promítají vybavenost rodičovských domácností a rodiči plánované nákupy, jak vyplývá ze srovnání mezi jednotlivými věkovými skupinami. Skupina 15-19 letých je mnohdy vybavena lépe /ve skutečnosti však jde o vybavenost rodičovské domácnosti/ než věkové skupiny starší.

Dosti výrazně diferencuje vybavenost i prognózu nákupů znak sociální příslušnost. Výsledky uvádíme u některých vybraných předmětů dlouhodobé spotřeby.

<u>OSOBNÍ AUTOMOBIL</u>	Má a pořídí si nový	Má, nepořídí si	Nemá, pořídí si	Nemá a nepořídí si	Neví
Dělníci	8	28	30	27	7
Ostatní zaměstnanci	12	31	28	22	7
Rolníci	2	22	44	24	8
<u>BAREVNÝ TELEVIZOR</u>					
Dělníci	1	1	23	60	15
Ostatní zaměstnanci	0	3	20	59	18
Rolníci	0	0	32	51	17
<u>PLNCAUTOMATICKÁ PRAČKA</u>					
Dělníci	2	19	30	36	13
Ostatní zaměstnanci	3	23	39	27	8
Rolníci	0	7	56	29	8
<u>KNIHOVNA /100 a více svazků/</u>					
Dělníci	13	26	24	29	8
Ostatní zaměstnanci	27	37	20	10	6
Rolníci	7	22	29	39	3
<u>MAGNETOFON</u>					
Dělníci	5	48	28	15	4
Ostatní zaměstnanci	9	48	22	16	5
Rolníci	12	39	20	27	2
<u>PRAČKA OBYČEJNÁ</u>					
Dělníci	11	65	4	18	2
Ostatní zaměstnanci	9	59	4	28	0
Rolníci	10	81	0	5	4

S výjimkou posledního uvedeného předmětu platí, že rolníci jsou poněkud méně vybaveni, ale současně mají vysokou prognózu nákupu téměř všech uvedených předmětů.

2 Úroveň vzdělání, kvalifikace a jejich uplatnění.

Otázky, které tvoří tento problémový okruh, bývají obvykle pokládány za identifikační. V našem výzkumu mají dvojí smysl: jsou jednak identifikačními znaky /proměnnými/, jednak vypovídají o určitých aspektech úrovně sociální skupiny mladé generace.

Struktura vzdělání a socioprofesionálních zařazení

Podle údajů našeho šetření má třetina dotázaných dokončené střední vzdělání s maturitou, z toho 4 % dotázaných absolvovala vysokou školu.

Určité odlišnosti ve struktuře vzdělání dotázaných se objevují v závislosti na pohlaví a územní příslušnosti.

Vzdělání v %	ČSSR	ČSR	SSR	Muži	Ženy
základní-nevyučení	27	27	28	27	27
základní-vyučení	33	36	28	42	25
další bez maturity	9	8	10	6	12
střední s maturitou	27	25	29	20	32
vysokoškolské	4	4	5	5	4

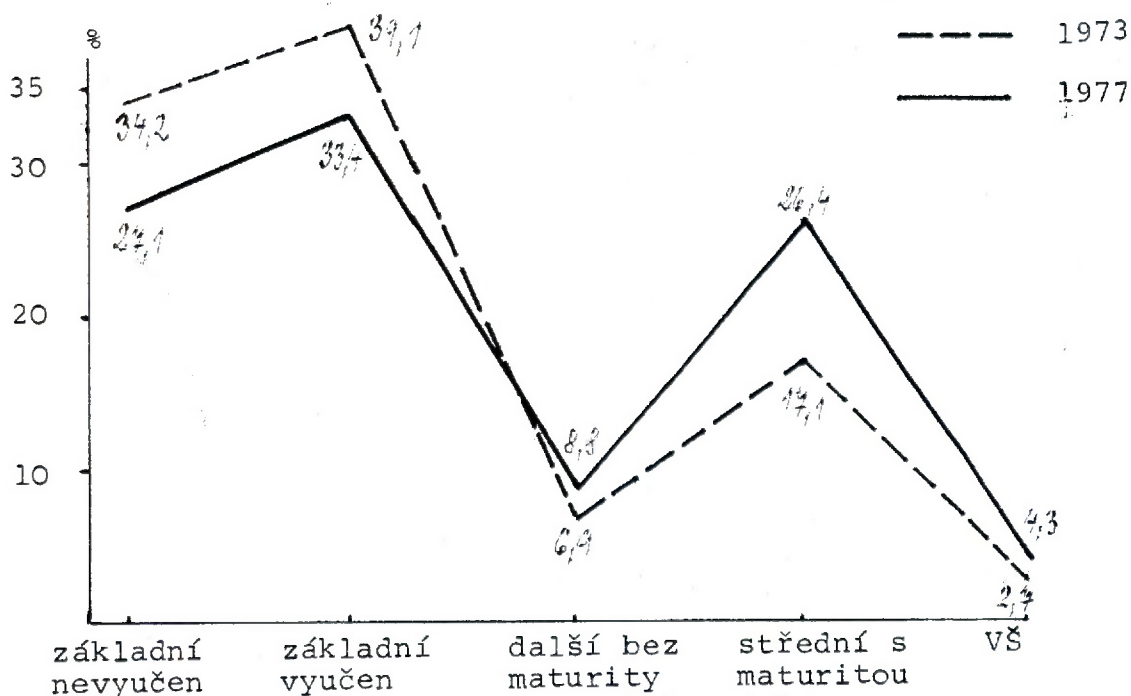
Mladá slovenská generace vykazuje poněkud vyšší vzdělanost než česká. Do rozložení vzdělanosti podle pohlaví se pak promítá celkem známá preference středoškolského vzdělání u žen a vyučení v profesi u mužů.

Ve srovnání s výsledky výzkumu o mládeži z roku 1973 jsme zaznamenali poměrně výrazný posun ve zjištěných údajích, jak je patrné z grafu č. 7 /viz str. 19/.

V naší společnosti postupně klesá počet osob se základním vzděláním a zvyšuje se počet těch, kteří získali střední vzdělání s maturitou. To se vztahuje i na odborné dělnické profese.

Vzdělanostní struktura respondentů

GRAF č. 7



Mezi vzděláním respondenta a jeho otce existuje silný vztah, jak dokumentuje tabulka.

Dokončené

Vzdělání dotázaného

Vzdělání otce

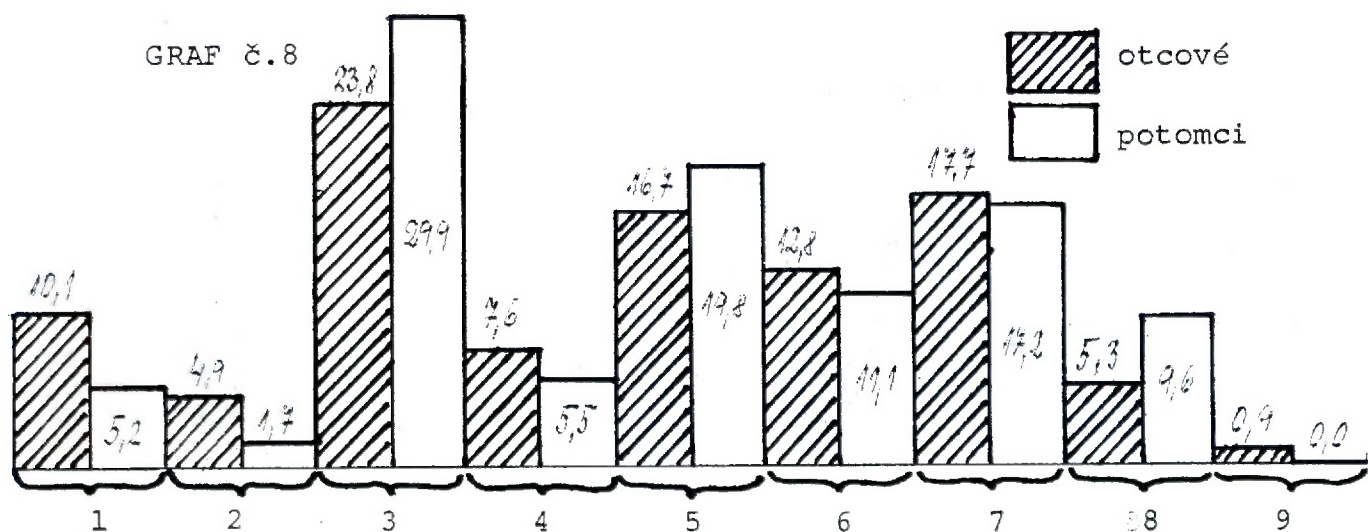
v %	Vzdělání otce					
	zákl.-ne- vyučen	zákl.-vy- učen	další bez matur. matur.	střední s matu- ritou	vyso- škoškol- ské	neví
základní vyučen	21	54	8	12	4	1
další bez maturity	16	35	13	26	9	1
střední s maturitou	14	29	10	34	13	0
vysokoškolské	16	21	8	26	29	0

řádek = 100 %

Vzdělání otce tedy dosud do značné míry ovlivňuje vzdělání potomků. Stejnoseměrná korelace platí i pokud jde o vzdělání matčino, je však již oslabena.

Strukturu socioprofesionálních zařazení jsme sledovali z několika hledisek. Zde uvádíme pouze základní údaje o socioprofesionálním zařazení ekonomicky aktivní části mladé generace. Pro informativní srovnání uvádíme též socioprofesionální zařazení generace rodičovské /otců/.

Struktura socioprofesionálních zařazení



- Legenda:
- 1 - Zemědělství, lesní a rybářští dělníci
 - 2 - Dělníci při těžbě, odklidu a úpravě zemin, dělníci v geolog. průzkumu, hutnictví, energetice a vodním hospodářství
 - 3 - Dělníci zpracovatelé /výrobci/
 - 4 - Stavební dělníci
 - 5 - Provozní pracovníci
 - 6 - Techničtí pracovníci
 - 7 - Pracovníci na úseku řízení a správy
 - 8 - Pracovníci školství, kultury, umění, zdravotnictví, tvůrčí pracovníci vědy, výzkumu a vývoje, ostatní duševní pracovníci nevýrobní sféry
 - 9 - Samostatní a soukromě hospodařící.

Už toto informativní srovnání dokumentuje, k jakým přesunům v socioprofesionální struktuře došlo. Příslušníci mladé generace častěji než jejich otcové vykonávají kvalifikovanou práci ať už jako dělníci zpracovatelé, nebo provozní pracovníci. Ve značně menší míře jsou rolníky, nebo dělníky v důlním průmyslu, hutnictví, energetice a vodním hospodářství. Oproti tomu vzrostl počet pracovníků v oborech, které vyžadují vysokoškolské vzdělání.

Z dalších charakteristik byly sledovány
zařazení v sektoru a zařazení podle oborů:

Ve státním sektoru pracuje 87,8 % dotázaných
V družstevním sektoru pracuje 12,1 % dotázaných
Ve svobodných povoláních pracuje 0,1 % dotázaných

<u>Oborová příslušnost respondentů:</u>	<u>v %</u>
- průmysl, těžba a zpracování surovin, stavebnictví	47
- obchod, služby, doprava a spoje	24
- zemědělská výroba, lesní a vodní hospodářství	13
- věda a výzkum	1
- školství	5
- zdravotnictví a sociální péče	5
- umění a kultura	1
- orgány státní moci a správy, politických a společenských organizací	4

Postavení v zaměstnání

Postavením v zaměstnání rozumíme v našem šetření pozici v řídicí hierarchii na pracovišti. Podíl na řízení pracoviště, tudíž i vyšší forma odpovědnosti, patří mezi důležité charakteristiky socioprofesionální a socioekonomické pozice. V souboru ekonomicky aktivní části mladé generace /celkem 1 028 osob/ je:

- 82 % řadových pracovníků bez podřízených
- 10 % nadřízených alespoň jednomu pracovníkovi
- 7 % vedoucích útvaru, skupiny, mistrů, dílovedoucích
- 1 % vedoucích pracovníků na vyšším stupni řízení

Postavení v zaměstnání je však výrazně spjato s dosaženým vzděláním a logicky i s věkem. Po 27. roce je z této skupiny 10 % vedoucích útvaru, skupiny atd. Vedoucí místa zastávají především dotázaní s vysokoškolským vzděláním /v 29 %/.

Postavení v řídicí hierarchii je velmi těsně spjata se socio-profesionální pozicí, jak ukazuje tabulka.

v %	řadový pracovník	nadřízený jednomu prac.	vedoucí útvary, skupiny, mistr	vedoucí prac. na vyšším stup- ni řízení
dělník-rolník, nevyučení	96	4	-	-
dělník-rolník, vyučený	88	9	3	-
administrativní prac.	85	8	6	1
THP	62	18	19	1
odborník s VŠ humanitního směru	58	29	9	4
odborník s VŠ technického směru	44	11	34	11

Současné využívání kvalifikace a perspektivy

U 86 % ekonomicky aktivní části mladé generace odpovídá současné pracovní zařazení dosažené kvalifikaci, tzn. stupeň využívání kvalifikace je u mladých lidí značný. Toto zjištění platí s malými odchylkami pro všechny sledované sociodemografické charakteristiky.

Se svým současným pracovním zařazením je spokojeno 79 % dotázaných. Pokud budeme považovat toto zjištění za jeden z indikátorů pracovní stabilizace, pak v tomto ohledu je situace příznivá. Opět konstatujeme, že podle sledovaných znaků jsme nezaznamenali v tomto směru žádné významné diference.

Jak hodnotili dotázaní své šance na získání lepšího pracovního zařazení:

- 13 % si je naprosto jisto, že získá lepší pracovní zařazení
- 48 % si je spíše jisto
- 20 % se domnívá, že šanci spíše nemá
- 3 % se domnívají, že šanci nemají vůbec
- 16 % neumí svou situaci posoudit

Vcelku se dá říci, že v hodnocení pracovních perspektiv převažuje optimismus, a to především u skupin, které mají vyšší vzdělání. Čím vyšší vzdělání, tím větší optimismus v očekávání lepšího pracovního zařazení.

2. 3 M a n ž e l s t v í a r o d i č o v s t v í

Rodina je jednou ze základních institucí socialistické společnosti. Názory na problémy manželství a rodičovství jsou často součástí představ o vlastní sociální pozici. Proto se touto problematikou, i když v minimálním rozsahu, také zabýváme.

Podmínky vstupu do manželství

Dotázaným jsme položili otevřenou otázku, kdy, podle jejich názoru, by měli mladí lidé vstupovat do manželství. Kategorizací odpovědí jsme získali toto pořadí názorů o podmínkách vstupu do manželství.

<u>Pořadí podmínek</u>	<u>uvedlo % dotázaných</u>
1. zajištěná existence	19
2. muž po 21. roce, žena po 19.r.	13
3. po vzájemném dobrém poznání	13
4. muž po 25. r., žena po 23. r.	12
5. muž po 23. r., žena po 21. r.	7
6. zajištěné bydlení	5
7. muž po 19. r., žena po 18.r.	2
jiná věková kombinace	15
jiná odpověď	14

U dvou z prvních tří uvedených podmínek se prolíná materiální zřetel s charakterovými a emocionálními požadavky, přičemž větší důraz je kladen na materiální zabezpečení. Stanovení věkové hranice pro uzavření sňatku je významně závislé na vzdělání. Čím vyšší vzdělání, tím menší souhlas s poměrně často uvedeným věkovým intervalem 21-23 let u mužů, 19-21 let u žen; věková hranice se posunuje, ale především roste počet odpovědí, které se nedaly zachytit kódovým klíčem a byly shrnuty do "jiných odpovědí". Důraz je pak kladen především na "životní zkušenosti".

Podmínka zabezpečené bytové situace se častěji vyskytuje v ČSR než v SSR, u věkové skupiny 25-29 letých a u ženatých /vdaných/.

Představy o počtu plánovaných dětí

byly zjišťovány tak, že dotázaní z několika předložených výroků volili ten, s nímž se ztotožňují. Výroky uvádíme v pořadí podle frekvence jejich výběru:

<u>Výrok:</u>	<u>uvedlo % dotázaných</u>		
	ČSSR	ČSR	SSR
Chceme dvě děti	45	48	39
Chceme tři děti	15	13	19
Nějlépe je nic neplánovat a ponechat počet dětí náhodě	11	11	11
Chceme jedno dítě	7	7	8
Dětí může být více než tři	4	3	6
Chceme bezdětné manželství	1	1	1
Je těžké se rozhodnout	17	17	16

V SSR je poněkud častější přání mít tři, nebo tři a více dětí než v ČSR.

Dosti významné diference se projevily mezi věkovými skupinami, zejména pokud jde o nerozhodnost s optimálním počtem dětí. Ve věku do 19 let je 26 % nerozhodných, ve věku do 24 let 15 % a mezi 25-29 letými je 10 % nerozhodných. Z toho lze vyvodit, že představy o počtu dětí v manželství se dotvářejí u většiny mladých lidí do 24. roku života, a to především ve prospěch přání mít dvě děti. Jestliže přání mít dvě děti uvedlo 34 % dotázaných ve věku do 19 let, pak u 20-24 letých je to 48 % dotázaných, ve skupině 25-29 letých již 53 %. U žádného jiného přání jsme nezaznamenali tak jednoznačný, na věku závislý trend. Přitom je zajímavé, že mezi přáními mužů a žen nejsou téměř žádné odchylky.

Důležité je jistě také zjištění, že pouze 1 % mladých lidí si přeje bezdětné manželství. Důvodně můžeme takové přání považovat za rys egoistické životní orientace. Skutečnost, že se mezi mladou generací vyskytlo v mizivém procentu svědčí o zdravé společenské orientaci.

Rozvodovost a její příčiny

Rozvodovost se stala v posledních letech velkým sociálním problémem právě u mladé generace. Jsme si vědomi složitosti zkoumání příčin tohoto jevu; přesto jsme chtěli alespoň orientačně poznat názory mladých lidí na příčiny /důvody/ rozvodovosti. Dotázaní posuzovali seznam předložených příčin, u každé položky měli známkou ohodnotit její závažnost. Ve stupnici 5 známek znamenal 1 velmi závažnou, 5 nejméně závažnou příčinu. Posuzování a příčiny uvádíme v pořadí závažnosti, jak bylo respondenty stanoveno.

<u>Příčina</u>	<u>Index závažnosti</u>
Nevěra	1,7
Hrubé jednání	1,7
Nespokojenost v intimním soužití	1,9
Nedostatek snášenlivosti	2,1
Přehnaná žárlivost	2,2
Charakterové vady	2,3
Nedostatek přizpůsobivosti	2,3
Nedostatek citovosti	2,5
Rozdílné názory na práva a povinnosti v domácnosti	2,6
Rozdílné názory na výchovu dětí	2,6
Nedostatek společných zájmů	2,7
Nemožnost mít děti	2,7
Nevyhovující bydlení	2,7
Nedostatečné ekonomické zajištění	2,8
Rozdílné názory na způsob trvání volného času	3,1

Mladí lidé soudí, že v rozvodovosti nejzávažnější roli /bereme-li v úvahu hranici závažnosti 2,5/ mají emocionální a charakterové příčiny.

Do seznamu příčin jsme záměrně neuvedli alkoholismus, protože dotázaní měli možnost uvést sami ještě další příčiny, které považují za závažné. Zatím však nemáme k dispozici

údaje, které by přesně stanovily významnost alkoholismu jako příčiny rozvodu. Předběžně lze konstatovat, že frekvence této příčiny je u mladé generace nižší, než se obecně předpokládá.

V diferenciaci podle tříletých věkových skupin se sice vyskytly určité odlišnosti v hodnocení uvedených příčin rozvodů, nejsou však natolik významné, aby je bylo nutno uvádět. V názorech na příčiny rozvodovosti je mladá generace poměrně homogenní.

2. 4 Z á j m o v á a h o d n o t o v á o r i e n t a c e

Jestliže je na jedné straně základem životního způsobu materiálně ekonomické postavení, pak na straně druhé jsou zájmy a hodnotová orientace určitým vyjádřením konkrétní formy životního způsobu jedince. Z tohoto důvodu se touto problematikou do jisté míry zabýváme.

K preferenci některých zájmů

Dotázaní posuzovali škálu 21 zájmových činností. U každé měli uvést - pomocí známek od 1 /velmi důležitý/ do 5 /zcela nedůležitý/ - nakolik je ta která záliba pro ně osobně důležitá. Omezujeme se zde na uvedení jednotlivých činností v pořadí, jak vyplynulo ze známkování celého souboru. Kritériem bylo posuzování procentuální četnosti známek 1 a 2 a index důležitosti. Platí, že čím nižší číslo, tím větší důležitost.

<u>Zájmová činnost, záliba</u>	<u>Uvedlo v % respondentů</u>	<u>Index důležitosti</u>
1. Poslech moderní hudby /jazz, beat, pop/	71	2,1
2. Sledování televize	68	2,2
3. Besedy s přáteli, přátelská posezení	67	2,2
4. Četba	66	2,2
5. Tanec	59	2,4
6. Návštěva kulturních podniků	58	3,0
7. Motorismus	48	2,9
8. Aktivní sport	44	2,9
9. Turistika	42	2,9
10. Návštěva sportovních podniků	41	2,3
11. Ruční práce	40	3,2
12. Zájem o veřejný život	38	2,9
13. Vaření	37	3,2
14. Domácí kutilství	31	3,3
15. Fotografování, filmování	20	3,7
16. Zahrádkářství	20	3,8
17. Klasická hudba	18	3,7
18. Chov /pěstování/ zvířat	16	4,0
19. Sběratelství	16	4,0
20. Vědecká práce	13	4,1
21. Rybaření	6	4,6

Získané výsledky jsou významně diferencovány podle věku a sociální příslušnosti. Uvádíme proto přehled indexů důležitosti v třídění podle těchto znaků a pro pořadí 12 zájmových činností, zálib.

	<u>V Ě K</u>				
	<u>15-17</u>	<u>18-20</u>	<u>21-23</u>	<u>24-26</u>	<u>27-29</u>
<u>Poslech moderní hudby</u>	1,8	1,7	2,1	2,2	2,5
<u>Sledování televize</u>	2,0	2,1	2,3	2,2	2,1
<u>Přátelské posezení</u>	2,3	2,1	2,2	2,3	2,3
<u>Četba</u>	2,0	2,1	2,2	2,3	2,2
<u>Tanec</u>	2,2	2,1	2,3	2,6	2,7
<u>Návštěva kulturních podniků</u>	2,4	2,8	3,2	3,2	3,3
<u>Motorismus</u>	2,7	2,8	2,9	2,9	2,9
<u>Aktivní sport</u>	2,3	2,7	3,0	3,2	3,4
<u>Turistika</u>	2,7	2,8	2,9	2,9	3,0
<u>Návštěva sportovních podniků</u>	2,1	2,3	2,3	2,5	2,5
<u>Ruční práce</u>	3,4	3,1	3,3	3,1	3,0
<u>Zájem o veřejný život</u>	2,9	2,9	3,0	2,8	3,0

Téměř u všech zájmů a zálib klesá s přibývajícím věkem míra jejich důležitosti. Tuto skutečnost pravděpodobně vysvětluje rostoucí orientace na práci a zaměstnání a na rodinu. Neuvádíme přitom difference mezi muži a ženami, neboť v případě, že jsou významné, jsou také logicky vyvoditelné. U nejvíce rozšířených zájmů a zálib difference významné nejsou.

Diference důležitosti zájmů podle sociální příslušnosti

	<u>Dělníci</u>	<u>Ostatní zaměstnanci</u>	<u>Rolníci</u>
<u>Poslech moderní hudby</u>	2,1	2,1	2,3
<u>Sledování televize</u>	2,0	2,3	2,0
<u>Přátelská posezení</u>	2,3	2,2	2,1
<u>Četba</u>	2,4	1,9	2,4
<u>Tanec</u>	2,4	2,3	2,4
<u>Návštěva kulturních podniků</u>	2,9	3,1	2,9

Pokračování tabulky na str. 29

	Dělníci	Ostatní zaměstnanci	Rolníci
<u>Motorismus</u>	2,7	3,1	2,8
<u>Aktivní sport</u>	2,9	2,9	3,0
<u>Turistika</u>	3,0	2,7	2,9
<u>Návštěva sportovních podniků</u>	2,5	2,1	2,5
<u>Ruční práce</u>	3,3	3,0	3,2
<u>Zájem o veřejný život</u>	3,1	2,7	3,0

Odlišnosti v preferování zájmových činností jsou z přehledu jasně patrné, jejich interpretace přesahuje možnosti této zprávy. Jsme si vědomi, že jde o téma, které si žádá samostatného šetření a mnohem podrobnějšího zpracování.

Ke struktuře hodnotových orientací

Dotázaní známkami od 1 do 5 hodnotili řadu výroků, které jsou částečným operacionálním indikátorem určitého hodnotového zaměření. Výroky dílčím způsobem charakterizují tyto formy orientací:

- orientace na práci a vzdělání /výroky a,b/
- orientace na ekonomický standard /výrok c/
- orientace na volnočasové aktivity /výroky d,e/
- orientace na rodinu, výchovu dětí /výroky f,g/
- angažovanost a otevřenost vůči světu /výroky h,i,j,k,l/
- orientace na zdraví, klid, jistotu /výroky m,n/

Stejně hodnocení jsme sledovali i v r. 1973, můžeme tedy srovnávat. Porovnáváme vždy celkový relativní počet dotázaných, kteří ve své výpovědi označili uvedený výrok za "velmi důležitý", nebo "značně důležitý" /tj ohodnotili jej známkou 1 nebo 2/. To znamená, že např. výrok "být zdravý" pokládalo v r. 1973 98 % dotázaných za "velmi + značně důležitý", v r. 1977 se ve stejném smyslu vyjádřilo 95 % dotázaných. Totéž platí pro ostatní výroky. /viz dále srovnání na str. 30/

	<u>1973</u>	v % známka 1 a 2	<u>1976</u>
n/ <u>Být zdravý</u>	98		95
b/ <u>Mít dobrou práci, dobré zaměstnání</u>	95		94
f/ <u>Mít dobrého životního partnera</u>	96		93
m/ <u>Žít v klidu a jistotě</u>	93		90
e/ <u>Mít dobré přátele</u>	80		89
g/ <u>Mít a vychovávat děti</u>	89		84
d/ <u>Mít dost času na odpočinek a záliby</u>	71		83
c/ <u>Mít dost peněz a vysokou životní úroveň</u>	74		81
a/ <u>Mít dobré znalosti, hodně vědět</u>	84		78
j/ <u>Být užitečný lidem a světu kolem sebe</u>	82		77
i/ <u>Rozumět lidem a světu kolem sebe</u>	70		68
h/ <u>Být informován o tom, co se děje v naší společnosti i ve světě</u>	62		57
k/ <u>Být činný v zájmových a společenských organizacích</u>	46		47
l/ <u>Být politicky činný</u>	39		36

Jak ukazuje hrubé srovnání, došlo v hodnotové orientaci mladých lidí k určitým posunům. Nejmarkantnější je to v orientaci na volnočasové aktivity, kterým je zřetelně připisována značně větší důležitost. Také orientace na ekonomický standard zaznamenává vzestup, zatímco u ostatních hodnotových orientací došlo k mírnému poklesu v míře důležitosti, kterou mají pro dotázané. Více by samozřejmě odhalila zevrubnější analýza.

3. K některým výsledkům a dílčím závěrům v ý z k u m u.

Množství empirického materiálu, získané provedeným šetřením, jsme v této zprávě interpretovali ve smyslu základní potřeby - poskytnout určité informace pro připravovaný II. sjezd SSM.

Závěrem chceme upozornit na některé významnější poznatky a trendy z oblastí sociálně ekonomického postavení mládeže, které jsou z této diagnostické sondy patrné.

Ke struktuře příjmů a hospodaření s příjmy

- Čistý měsíční příjem od 1 600 Kčs výše má podle vlastního vyjádření 55 % mladých lidí. Důležitým rozmezím v příjmové struktuře je výše čistého příjmu 1 900 Kčs měsíčně. Tuto hranici v současné době již překročilo 43 % mužů, avšak pouze 10 % žen z výběrového souboru mladých.
- V naprosto přesvědčivé míře se prokázalo, že v odměňování je respektována výše vzdělání a dosažené odbornosti. U žen, zejména u těch, které dosáhly středního vzdělání, však dosud v tomto směru není hodnocení zcela odpovídající.
- Naprostá většina mladých lidí si váží odměny za svou práci a vynakládá ji na užitečné a praktické cíle. O tom svědčí i ta skutečnost, že 83 % mladých lidí s vlastním příjmem spoří, z toho 50 % pravidelně. Tendence ke spoření je častější na venkově než ve velkých městech.
- Podle předem připraveného rozpočtu hospodaří s vlastním příjmem 17 % mladých lidí. Polovina mladé generace si rozpočet nepřipravuje, orientuje se podle momentálních potřeb. Tato tendence však po 24. roce života slábne a hospodaření s vlastním příjmem je většinou organizováno podle předem přijatých zásad.
- Mezi mladou populací je značně rozšířeným jevem zvyšování vlastního příjmu vedlejší pracovní činností. Této možnosti využívá pravidelně 10 % a nepravidelně 30 % dotázaných. Přitom

24 % respondentů uvedlo, že by tuto možnost využívali, kdyby ji měli. Sama o sobě je tato "chuť k práci" pozitivním jevem /nehodnotíme a nemůžeme hodnotit motivaci/. Problémem však je, jakými formami se realizuje. Je pravděpodobné, že jde především o nelegální pracovní činnost, "melouchy", a v tom případě je naše zjištění velmi závažné. Otevírá otázku, jakým způsobem tento pracovní elán podchytit a realizovat legální formou.

Některé názory na bytovou situaci

- Se způsobem svého bydlení jsou spokojeny tři čtvrtiny mladých lidí. V časovém srovnání došlo ke zlepšení především v nejmenších obcích a ve městech střední velikosti. V Praze a Bratislavě byla zaznamenána největší nespokojenost. Také skutečnost, že 26 % ženatých /vdaných/ dotázaných bydlí u rodičů, a pouze 3 % svobodných má svůj vlastní byt, nasvědčuje, že bytový problém je pro mladou generaci velmi palčivý. Přesto však jen 12 % mladých lidí posuzuje svou bytovou situaci a vyhlídky na její řešení pesimisticky.

K vybavenosti předměty dlouhodobé spotřeby

- Mladá generace je ve vybavenosti předměty dlouhodobé spotřeby na vysoké úrovni. Na této skutečnosti nemění nic ani okolnost, že může jít o vybavenost rodičů. Podstatným faktem je, že tyto předměty jsou mladým lidem k dispozici. 42 % mladých lidí má nebo může používat automobil, 92 % černobílou televizi, 57 % magnetofon, 73 % obyčejnou a 23 % plnoautomatickou pračku atd. U vyjmenovaných předmětů je také poměrně vysoká prognóza nákupu do pěti let. Z vlastníků předmětů dlouhodobé spotřeby uvádějí další plánovanou koupi především příslušníci nejmladší věkové kategorie. Jde tedy vlastně o obnovu rodičovské vybavenosti. Z nevlastníků jsou to především rolníci, jako relativně nejméně vybavena sociální skupina, kteří však mají ve srovnání s ostatními sociálními skupinami vysokou prognózu nákupu téměř všech předmětů dlouhodobé spotřeby.

Ke struktuře vzdělání a socioprofesionálního zařazení

- Ve vzdělanostní struktuře respondentů došlo k vzrůstu počtu osob se středoškolským vzděláním. Tendence k vyšší vzdělanostní úrovni je v SSR /34 % s dokončeným středoškolským vzděláním/ silnější než v ČSR /29 %/. Na rozdíl od rodičovské generace preferují mladí lidé taková zařazení v socioprofesionální struktuře, která vyžadují vyučení a vyhraněnou kvalifikaci.

Názory na využívání kvalifikace

- Využívání kvalifikace nebylo vždy na takové úrovni, jaká je pro společnost žádoucí. Ještě v nedávné době to byli především mladí lidé, kteří si často stěžovali na nevhodné pracovní zařazení. V současnosti uvedlo 86 % mladých lidí, že jejich pracovní zařazení odpovídá dosažené kvalifikaci. S důsledným využíváním kvalifikace pak souvisí skutečnost, že čtyři pětiny mladých pracovníků jsou s pracovním zařazením spokojeny. Spokojenost s pracovním zařazením v neposlední řadě ovlivňuje i hodnocení perspektivního pracovního uplatnění. Mladí lidé projevují ve svém hodnocení optimismus. Znovu se prokázalo, že ve vědomí mladé generace je hodnocení pracovních perspektiv spojeno s růstem vzdělání a odbornosti: čím vyšší je vzdělání dotázaných, tím větší je také optimismus v očekávání lepšího pracovního zařazení.

K názorům na manželství a rodičovství

- Z podmínek pro vstup do manželství jsou pro mladé lidi stejnou měrou závažné jak podmínky materiálního zabezpečení, tak citového zázemí. Do 24. roku života krystalizují představy o vhodném počtu dětí. Většina mladých lidí by chtěla mít dvě děti. Orientace na rodinu a výchovu dětí je jedním ze základních rysů zdravé společenské orientace. Výslovné přání mít bezdětné manželství svědčí o určitém životním egoismu. Takovéto přání vyslovilo pouze 1 % mladých lidí /!/.

K preferenci některých zájmů a hodnot

- Na preferenci určitých zájmových činností má silný vliv věk. Zatímco mládež ve věku do 23 let preferuje všechny záliby typu: moderní hudba, tanec, návštěvy kulturních podniků atd., po 23. roce roste spíše orientace na práci, zaměstnání a rodinu. Z hodnotových orientací jsou ve srovnání s rokem 1973 více preferovány aktivity volného času a ekonomický standard.