

Tisková zpráva

Jak veřejnost hodnotí situaci ve světě – listopad/prosinec 2021

- ⊙ Relativně nejlépe lidé hodnotí situaci ve světě, pokud jde o mezinárodní vztahy, naopak relativně hůře je hodnocena situace v souvislosti s ekonomikou nebo řešením globálních problémů v oblasti životního prostředí.
- ⊙ Hodnocení situace ve světě se ve všech dílčích oblastech mírně zlepšuje spolu se zlepšujícím se subjektivním hodnocením životní úrovně vlastní domácnosti, rostoucí spokojeností s vlastním životem, zlepšujícím se hodnocením ekonomické situace v České republice či rostoucí spokojeností s politickou situací v ČR.

Zpracoval:

Jan Červenka

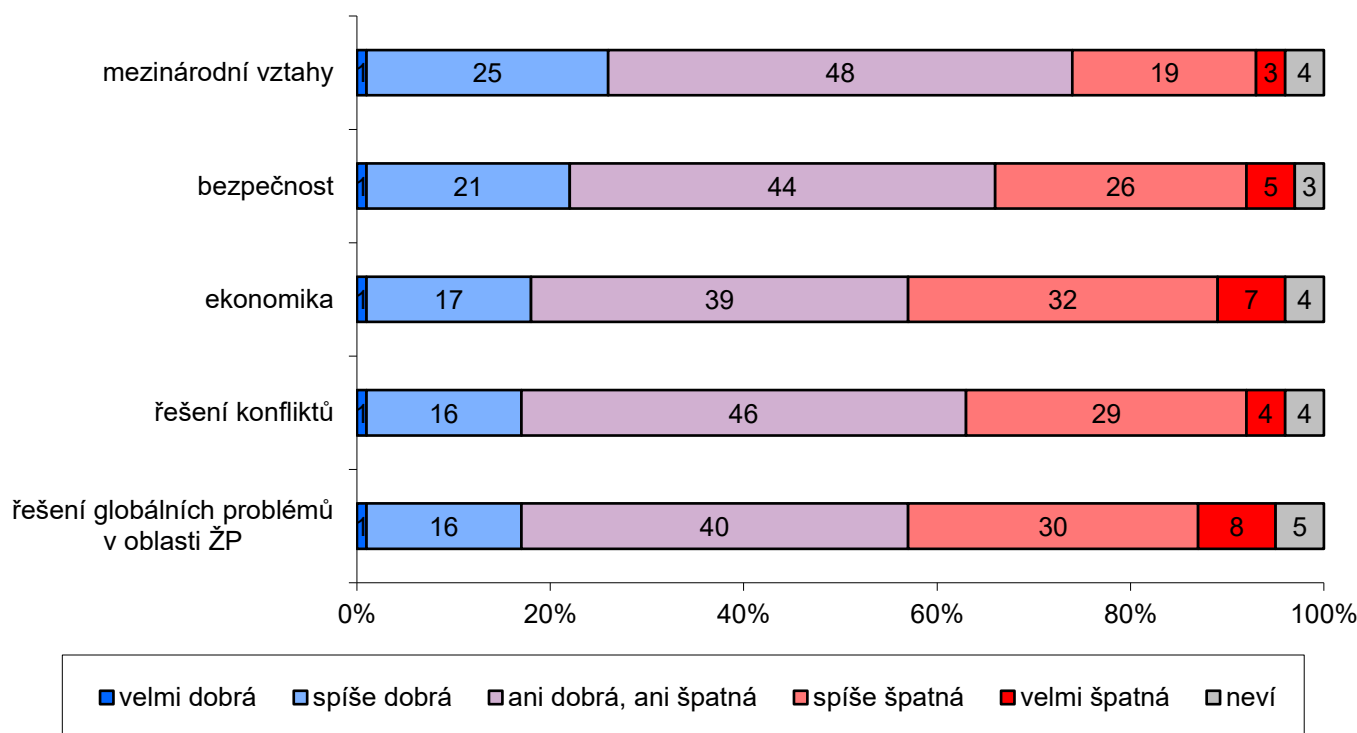
Centrum pro výzkum veřejného mínění, Sociologický ústav AV ČR, v. v. i.

Tel.: 210 310 586; e-mail: jan.cervenka@soc.cas.cz



V listopadovém a prosincovém šetření, které se uskutečnilo v rámci kontinuálního výzkumu veřejného mínění CVVM, byla respondentům položena otázka zjišťující to, jak česká veřejnost hodnotí situace ve světě, pokud jde o mezinárodní vztahy, ekonomiku, bezpečnost, řešení konfliktů a řešení globálních problémů v oblasti životního prostředí.

Graf 1: Hodnocení situace ve světě ve vybraných oblastech (%)¹



Pozn.: Položky seřazeny sestupně podle součtu odpovědí „velmi dobrá“ a „spíše dobrá“.

Zdroj: CVVM SOÚ AV ČR, Naše společnost 13. 11. – 27. 12. 2021, 874 respondentů starších 15 let, osobní rozhovor.

¹ Znění otázky: „Jak byste hodnotil současnou situaci ve světě, pokud jde o a) mezinárodní vztahy, b) ekonomiku, c) bezpečnost, d) řešení konfliktů, e) řešení globálních problémů v oblasti životního prostředí.“ Možnosti odpovědí: velmi dobrá, spíše dobrá, ani dobrá, ani špatná, spíše špatná, velmi špatná.

Jak ukazují výsledky v grafu 1, relativně nejlépe lidé hodnotí situaci ve světě v souvislosti s mezinárodními vztahy, kde o málo více než čtvrtina (26 %) se k ní staví jako k „spíše“ (25 %) či „velmi“ (1 %) dobré, téměř polovina (48 %) ji označuje jako „ani dobrou, ani špatnou“ a jen o málo více než pětina (22 %) ji pokládá za „spíše“ (19 %) či dokonce „velmi“ (3 %) špatnou při 4 % nerozhodných odpovědí. U všech ostatních zkoumaných položek naproti tomu převažuje kritické hodnocení nad pozitivním, i když i u nich se relativně nejčastěji v hodnocení objevovala středová varianta „ani dobrá, ani špatná“. Z nich ještě nejlépe dopadla oblast bezpečnosti, kde situaci ve světě jako dobrou hodnotila více než pětina (22 %), v tom jako „spíše dobrou“ 21 % a jako „velmi dobrou“ 1 %, více než dvě pětiny (44 %) ji označily za „ani dobrou, ani špatnou“, necelá třetina (31 %) ji vnímala jako špatnou, přičemž 26 % jako „spíše špatnou“ a 5 % jako „velmi špatnou“, a zbylá 3 % uvedla, že „neví“. U tří zbylých oblastí, tj. u ekonomiky, řešení konfliktů a řešení globálních problémů v oblasti životního prostředí, pak podíly pozitivního hodnocení tvořily už jen asi šestinu, respektive necelou pětinu (17-18 %) tvořenou vesměs hodnocením „spíše dobrá“ a jen s minimálním podílem hodnocení „velmi dobrá“ (pokaždé 1 %) s tím, že u řešení konfliktů byl oproti oběma dalším oblastem vyšší podíl neutrálního hodnocení „ani dobrá, ani špatná“, který zřetelně převýšil hladinu dvou pětina a blížil se jedné polovině (46 %), a nižší podíl kritického hodnocení představující asi třetinu (33 %), v tom 29 % tvořily odpovědi „spíše špatná“ a 4 % „velmi špatná“. Dvě zbylé položky se pak z hlediska hodnocení statisticky navzájem nelišily, když podíly neutrálního hodnocení u nich činily asi dvě pětiny (39 % v případě ekonomiky, 40 % u řešení globálních problémů v oblasti životního prostředí) a podíly hodnocení situace jako špatné se dvěma pětina blížily (39 % u ekonomiky, v tom 32 % „spíše špatná“ a 7 % „velmi špatná“, 38 % v případě řešení globálních problémů v oblasti životního prostředí, v tom 30 % „spíše špatná“ a 8 % „velmi špatná“). Podíly nerozhodných odpovědí „neví“ se u všech tří posledně uváděných oblastí pohybovaly na úrovni 4-5 %.

Tabulka 1: Hodnocení situace ve světě ve vybraných oblastech - časové srovnání (%)

	VI/2019			XI-XII/2021		
	D	0	Š	D	0	Š
mezinárodní vztahy	33	41	23	26	48	22
bezpečnost	22	37	39	22	44	31
ekonomika	43	37	16	18	39	39
řešení konfliktů	20	38	38	17	46	33
řešení globálních problémů v souvislosti s ŽP	17	34	43	17	40	38

Pozn.: D – „velmi dobrá“ + „spíše dobrá“, 0 – „ani dobrá, ani špatná“, Š – „spíše špatná“ + „velmi špatná“.

Zdroj: CVVM SOÚ AV ČR, Naše společnost.

V časovém srovnání, které nabízí tabulka 1, můžeme vidět, že v porovnání s červnem 2019 se velmi výrazně zhoršilo hodnocení situace ve světě, pokud jde o ekonomiku. Zde podíl příznivého hodnocení poklesl o 25 procentních bodů a podíl kritického hodnocení o 23 procentních bodů vzrostl. K menšímu poklesu pozitivního hodnocení došlo i v případě mezinárodních vztahů (o 7 procentních bodů), což se ale promítlo jen do nárůstu neutrálního hodnocení ve středové kategorii „ani dobrá, ani špatná“. U položek bezpečnosti, řešení konfliktů a řešení globálních problémů v oblasti životního prostředí došlo k menším poklesům u negativního hodnocení, které se vesměs projeví ve zvýšení podílu neutrálního hodnocení, v případě řešení konfliktů souběžně mírně klesl i podíl pozitivního hodnocení.

Podrobnější analýza ukázala, že hodnocení situace ve světě se ve všech dílčích oblastech mírně zlepšuje spolu se zlepšujícím se subjektivním hodnocením životní úrovně vlastní domácnosti, rostoucí spokojeností s vlastním životem, zlepšujícím se hodnocením ekonomické situace v České republice či rostoucí spokojeností s politickou situací v ČR. Zároveň platí, že všechna dílčí hodnocení situace ve světě jsou silně propojena navzájem. Absolventi vysokých škol relativně příznivěji hodnotili situaci ve světě z hlediska bezpečnosti a s rostoucí úrovní vzdělání se mírně zlepšovalo také hodnocení situace, pokud jde o řešení konfliktů.

Technické parametry výzkumu

<i>Výzkum:</i>	<i>Naše společnost, v21-11</i>
<i>Realizátor:</i>	<i>Centrum pro výzkum veřejného mínění, Sociologický ústav AV ČR, v. v. i.</i>
<i>Projekt:</i>	<i>Naše společnost – projekt kontinuálního výzkumu veřejného mínění CVVM SOÚ AV ČR</i>
<i>Termín terénního šetření:</i>	<i>13. 11. - 27. 12. 2021</i>
<i>Výběr respondentů:</i>	<i>Kvótní výběr</i>
<i>Kvóty:</i>	<i>Kraj (oblasti NUTS 3), velikost místa bydliště, pohlaví, věk, vzdělání</i>
<i>Vážení dat:</i>	<i>Vzdělání X NUTS2, věk X NUTS2, pohlaví X kraj, velikost místa bydliště X věk, vzdělání X věk</i>
<i>Zdroj dat pro kvótní výběr a vážení dat:</i>	<i>Český statistický úřad</i>
<i>Reprezentativita:</i>	<i>Obyvatelstvo ČR ve věku od 15 let</i>
<i>Počet dotázaných:</i>	<i>874</i>
<i>Počet tazatelů:</i>	<i>105</i>
<i>Metoda sběru dat:</i>	<i>Osobní rozhovor tazatele s respondentem - kombinace dotazování CAPI a PAPI</i>
<i>Výzkumný nástroj:</i>	<i>Standardizovaný dotazník</i>
<i>Otázky:</i>	<i>PI.224</i>
<i>Kód tiskové zprávy:</i>	<i>pm220121</i>
<i>Zveřejněno dne:</i>	<i>21. ledna 2022</i>
<i>Zpracoval:</i>	<i>Jan Červenka</i>

Slovníček pojmů:

Kvótní výběr – napodobuje strukturu základního souboru (u nás je to obyvatelstvo České republiky starší 15 let) pomocí nastavení velikosti vybraných parametrů, tzv. kvót. Jinými slovy kvótní výběr je založen na stejném procentuálním zastoupení vybraných vlastností. Pro tvorbu kvót používáme údaje z Českého statistického úřadu. V našich výzkumech jsou stanoveny kvóty na pohlaví, věk, vzdělání, region a velikost obce. Vzorek je tedy vybrán tak, aby procentuální podíl např. mužů a žen ve vzorku odpovídal procentuálnímu podílu mužů a žen v každém kraji ČR. Podobně je zachován procentuální podíl obyvatel jednotlivých krajů ČR, občanů různých věkových kategorií, lidí s různým stupněm dosaženého vzdělání a z různě velkých obcí.

Reprezentativní výběr je takový výběr z celé populace, z jehož vlastností se dá platně usuzovat na vlastnosti celé populace. V našem případě to tedy znamená, že respondenti jsou vybráni tak, abychom zjištěné údaje mohli zobecnit na obyvatele České republiky starší 15 let.

Vážení dat – způsob zvýšení reprezentativity souboru vzhledem k vybraným charakteristikám populace pomocí přiřazení váhy každému respondentovi. Váhy jsou vytvářeny pomocí metody iterativního proporčního vážení a pohybují se v rozsahu 0,333 až 3.

Centrum pro výzkum veřejného mínění (CVVM) je výzkumným oddělením Sociologického ústavu AV ČR, v. v. i.. Jeho historie sahá do roku 1946, kdy jako součást Ministerstva informací začal fungovat Československý ústav pro výzkum veřejného mínění. Současné Centrum vzniklo v roce 2001 převedením svého předchůdce (IVVM) z Českého statistického úřadu do Sociologického ústavu AV ČR, v. v. i.. Včlenění do vědecké instituce zaručuje kvalitní odborné zázemí a kredit pracoviště; jako součást akademického prostředí musí CVVM SOÚ AV ČR splňovat veškeré nároky a dosahovat tak té nejvyšší odborné úrovně. Hlavní náplní práce oddělení je výzkumný projekt Naše společnost, v jehož rámci je prováděno deset šetření ročně. Jedná se o průzkum veřejného mínění na reprezentativním vzorku české populace od 15 let, kterého se vždy účastní přibližně 1000 respondentů. Omnibusová podoba dotazníku umožňuje pokrýt velkou šíři námětů, a do šetření jsou proto pravidelně řazena politická, ekonomická i další obecně společenská témata. Jsou využívány jak opakované otázky, které umožňují sledovat vývoj zkoumaných jevů, tak náměty nové, reagující na aktuální dění. Díky dlouhodobému a kontinuálnímu charakteru je tento vědecký projekt zkoumání veřejného mínění v České republice ojedinělý. |