

## Tisková zpráva

### Názor na zadlužení obyvatel a státu – srpen/září 2021

- ⊙ Přibližně dvě třetiny občanů pokládají míru zadlužení obyvatelstva za vysokou, u státu to jsou více než čtyři pětiny dotázaných.
- ⊙ Sedm z deseti Čechů vnímá jako závažný problém míru zadlužení běžných občanů ČR, osm z deseti si totéž myslí o míře zadlužení státu.
- ⊙ Vnímání míry zadlužení státu jako závažného problému narostlo od loňského roku o 17 procentních bodů, přitom procento odpovědí, že jde o velmi závažný problém, se více než zdvojnásobilo. Hodnocení závažnosti zadlužení obyvatel se meziročně nezměnilo.

Zpracoval:

Milan Tuček

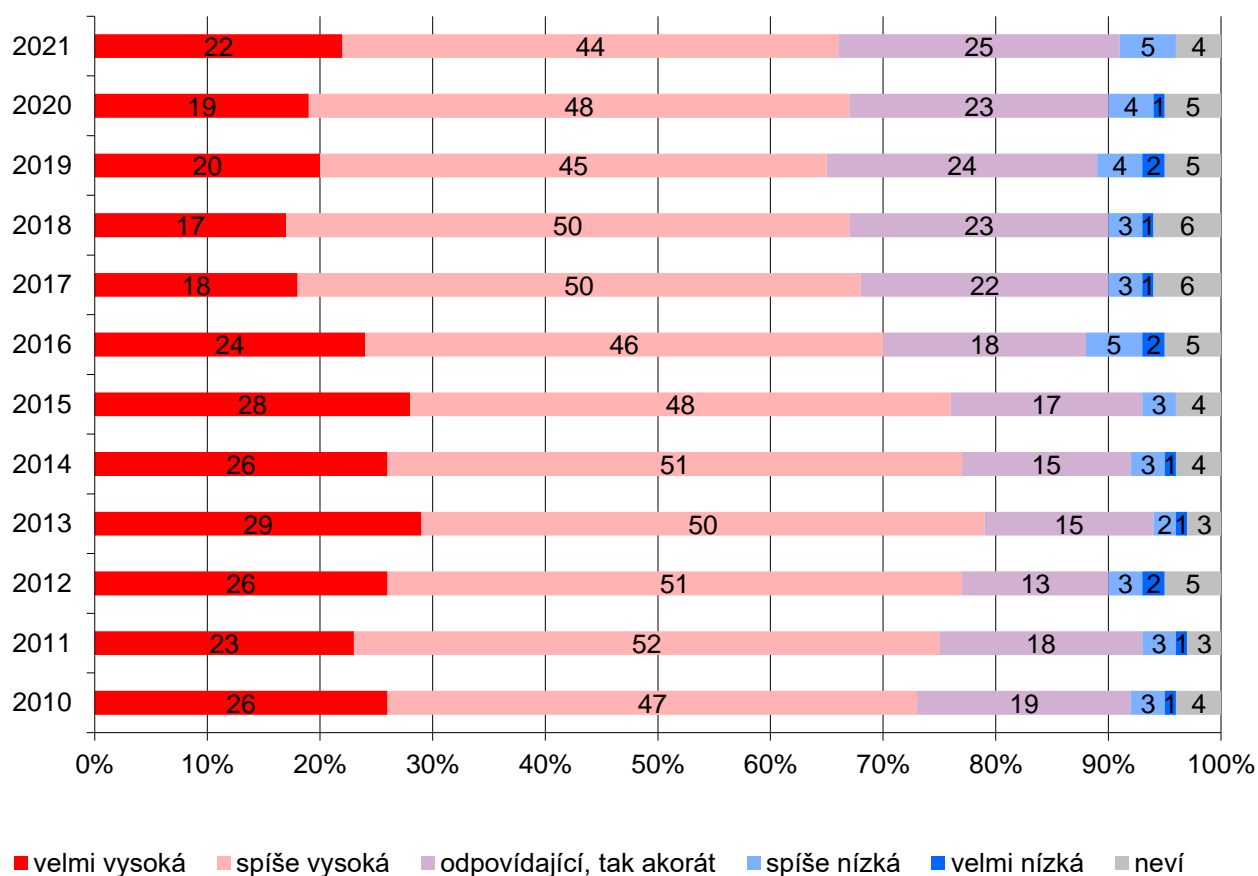
Centrum pro výzkum veřejného mínění, Sociologický ústav AV ČR, v.v.i.

Tel.: 210 310 586; milan.tucek@soc.cas.cz



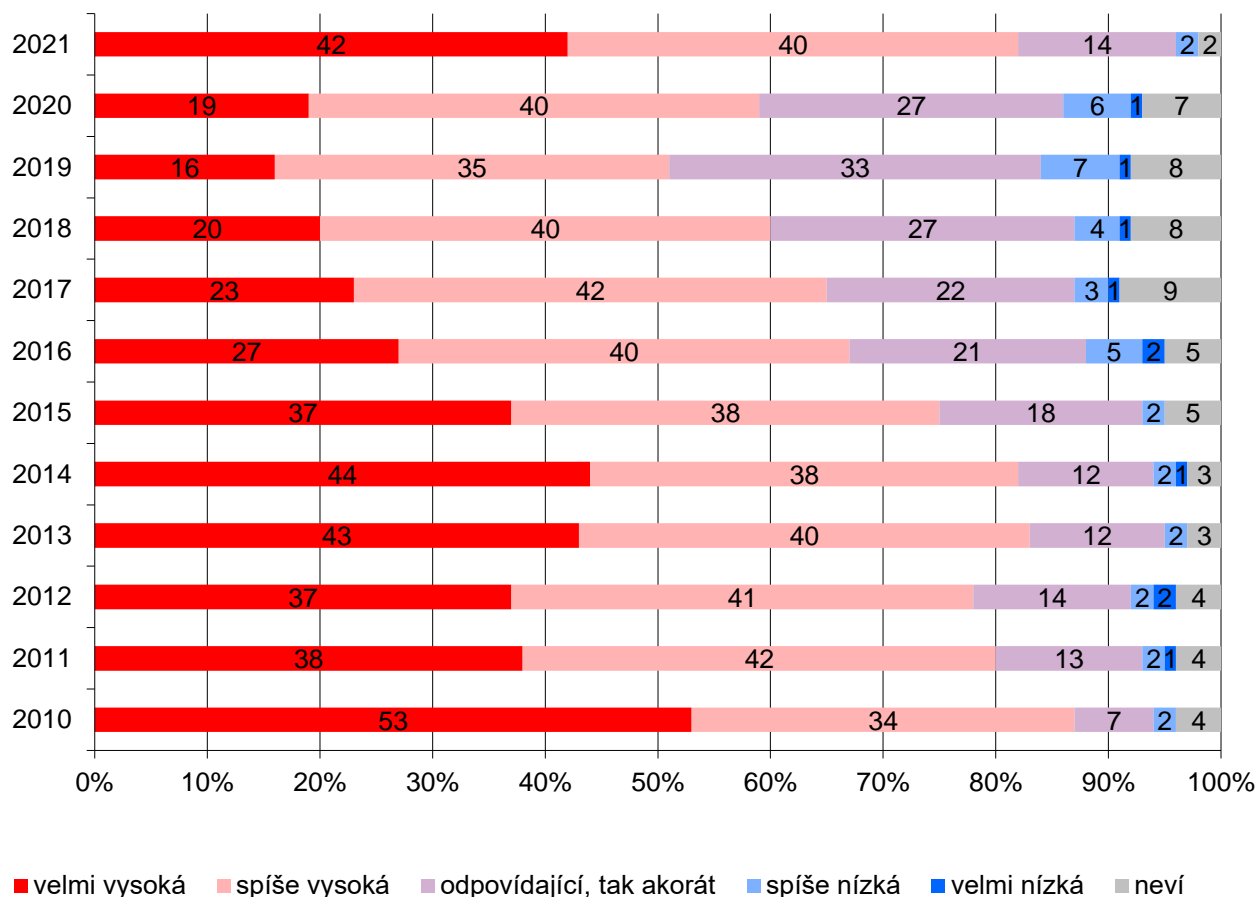
V zájmovém šetření jsme položili několik otázek týkajících se problematiky dluhů a zadlužení. Zjišťován byl kromě jiného názor na míru zadlužení běžných občanů ČR, názor na míru zadlužení České republiky jako státu. Vzhledem k oběma těmto oblastem pak byla dotázaným položena otázka, zda současná míra zadlužení země i občanů představuje závažný problém z pohledu české veřejnosti.

**Graf 1: Současná míra zadlužení běžných občanů ČR (%)**



Zdroj: CVVM SOÚ AV ČR, Naše společnost, za rok 2021: sběr 28.8. - 20.9. 2021, 951 respondentů starších 15 let, osobní rozhovor.

**Graf 2: Současná míra zadlužení ČR jako státu (%)**



Zdroj: CVVM SOÚ AV ČR, Naše společnost, za rok 2021: sběr 28.8. - 20.9. 2021, 951 respondentů starších 15 let, osobní rozhovor.

První otázka bloku zjišťovala názory občanů na míru zadlužení běžných obyvatel na straně jedné a míru zadlužení ČR jako státu na straně druhé.<sup>1</sup> Jak vyplývá z výsledků zachycených v grafech 1 a 2, v obou případech výrazná většina dotázaných hodnotí míru zadlužení jako vysokou. Konkrétně v případě zadlužení běžných občanů si to myslí dvě třetiny (66 %) dotázaných, v tom 22 % uvedlo, že zadlužení běžných občanů je „velmi vysoké“, a 44 % jej označilo za „spíše vysoké“. Jako „odpovídající“ je vnímá čtvrtina (25 %), 5 % dotázaných uvedlo, že je toto zadlužení spíše nízké. Zbylá 4 % respondentů na otázku ohledně míry zadlužení běžných občanů ČR odpověděla, že neví. V případě míry zadlužení ČR jako státu se rozložení odpovědí od předchozího případu značně liší, když celkový podíl těch, kdo míru zadlužení ČR jako státu označili za vysokou, byl více než čtyřpětinový (82 %), tedy o 16 procentních bodů vyšší. Více než dvě pětiny dotázaných (42 %) uvedly, že míra zadlužení státu je v tomto ohledu „velmi vysoká“, a další dvě pětiny (40 %) ji pokládají za „spíše vysokou“. Podíl těch, kdo míru zadlužení ČR jako státu pokládají za „odpovídající“ či dokonce nízkou, byl v součtu ani ne šestinový (16 %), o 14 procentních bodů nižší než v případě míry zadlužení běžných občanů, nepatrně nižší byl i podíl těch, kdo v odpovědi na otázku uvedli, že nevědí. Odpovědi na obě otázky jsou i přes uvedené rozdíly v procentním rozložení odpovědí poměrně silně propojené.<sup>2</sup>

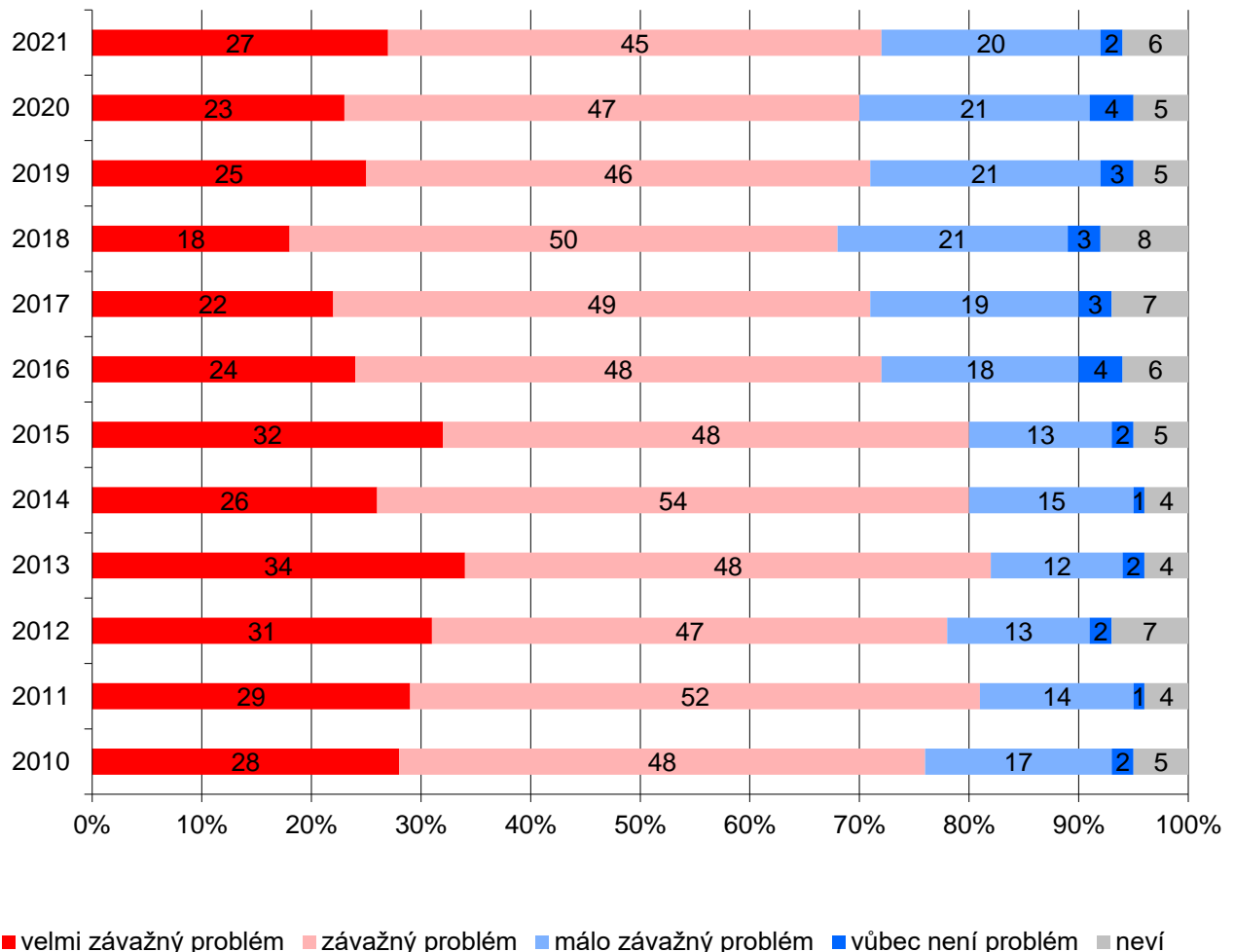
Časové srovnání ukazuje, že lidé míru zadlužení běžných občanů hodnotí v posledních třech letech podobně a to méně často jako vysokou a zejména jako „velmi vysokou“, než tomu bývalo v letech 2010 až 2016. Situace u

<sup>1</sup> Znění otázky: „Podle Vašeho názoru, jaká je v současnosti míra zadlužení u a) běžných občanů České republiky, b) České republiky jako státu?“ Varianty odpovědi: velmi nízká, spíše nízká, odpovídající, tak akorát, spíše vysoká, velmi vysoká.

<sup>2</sup> Spearmanův koeficient pořadové korelace odpovědí u obou otázek dosahuje hodnoty 0,55.

zadlužení státu je výrazně odlišná. Od loňského roku narostlo krajní negativní hodnocení (zadluženost je velmi vysoká) na více než dvojnásobek, a přitom procento odpovědí u odpovědi spíše vysoká zůstalo shodné. Podobně negativní hodnocení bylo zjištěno naposledy v roce 2014. Veřejnost tedy letos ve svém hodnocení reflektovala obrovský nárůst zadlužení státu (viz státní rozpočet) spojený s koronavirovou pandemií a jejími dopady na příjmy a výdaje státu.

**Graf 3: Závažnost problému zadlužení běžných občanů ČR<sup>3</sup> (%)**

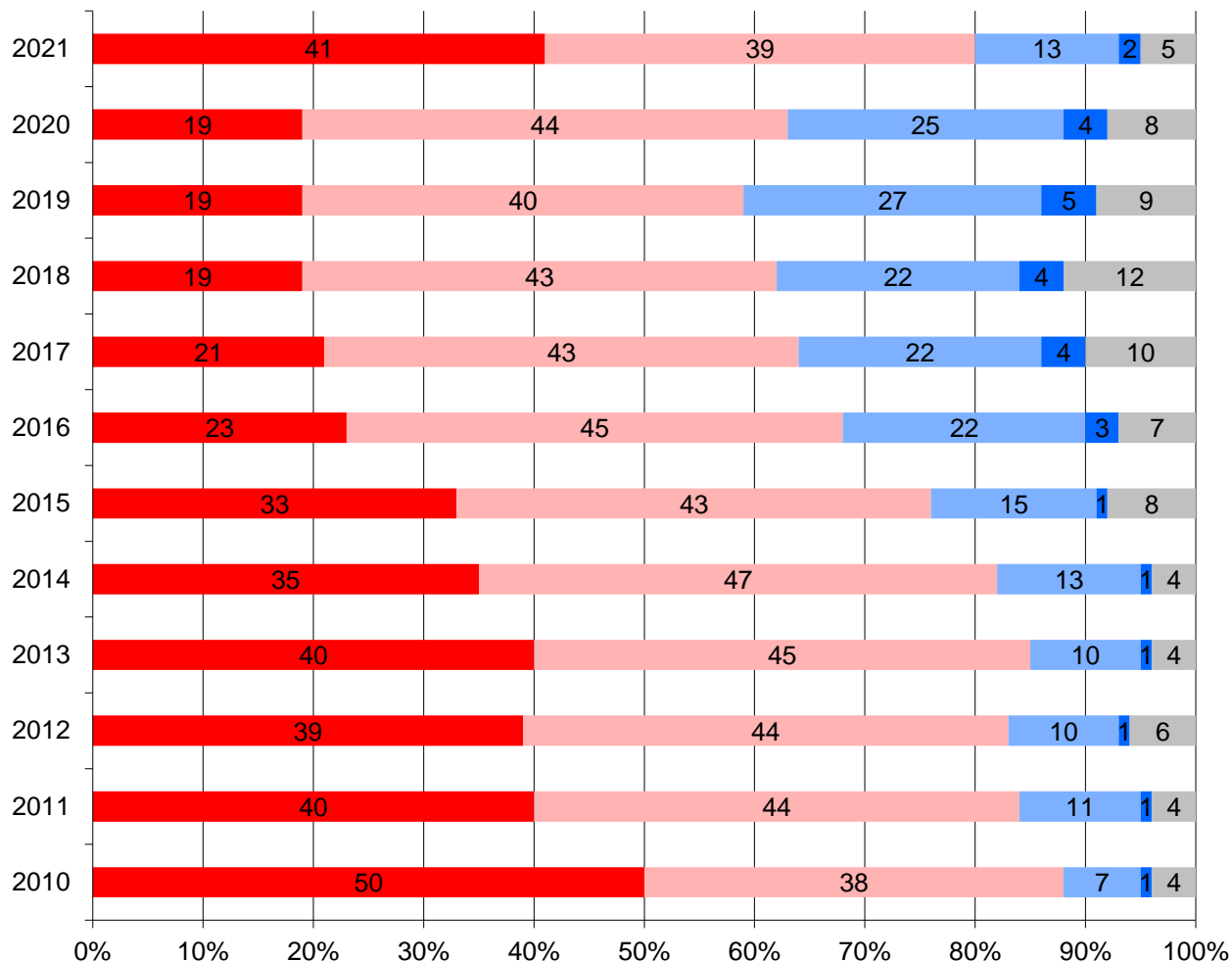


Zdroj: CVVM SOÚ AV ČR, Naše společnost, za rok 2021: sběr 28.8. - 20.9. 2021, 951 respondentů starších 15 let, osobní rozhovor.

Zadluženost běžných občanů představuje pro zhruba sedm z deseti (72 %) dotázaných závažný problém (viz graf 3), pro více než čtvrtinu (27 %) lidí je to dokonce problém „velmi závažný“, podle další necelé poloviny (45 %) Čechů jde o problém „závažný“. O málo více než pětina (22 %) dotázaných v zadluženosti občanů nespatřuje závažný problém, 6 % neví. Z grafu je zřejmé, že oproti období let 2010 až 2015 se v posledních šesti letech podíl těch, kteří zadlužení běžných občanů vnímají jako závažný problém, téměř nemění (a je zhruba o 10 procentních bodů nižší). Klesající trend podílu těch, kteří to pokládají za „velmi závažný problém“, který trval od roku 2015, byl ale v roce 2019 narušen – podíl vzrostl o 7 procentních bodů. Letošní výsledek tento posun jen potvrdil, respektive dokonce mírně posílil.

<sup>3</sup> Znění otázky: „Je podle Vás míra současného zadlužení běžných občanů České republiky problémem?“ Varianty odpovědi: je velmi závažným problémem, je závažným problémem, je málo závažným problémem, vůbec není problémem.

**Graf 4: Závažnost problému zadlužení ČR jako státu<sup>4</sup> (%)**



■ velmi závažný problém ■ závažný problém ■ málo závažný problém ■ vůbec není problém ■ neví

Zdroj: CVVM SOÚ AV ČR, Naše společnost, za rok 2021: sběr 28.8. - 20.9. 2021, 951 respondentů starších 15 let, osobní rozhovor.

Jak ukazuje graf 4, zadlužení ČR jako státu pokládají za závažný problém čtyři pětiny (80 %) občanů, když jako „velmi závažný problém“ je vnímají zhruba dvě pětiny (41 %) dotázaných a pro další dvě pětiny (39 %) jde o problém závažný. 15 % lidí zadluženost ČR jako státu nevnímá jako závažný problém a zbývajících 5 % uvedlo, že „neví“. Z grafu je přitom zřejmé, že zadlužení ČR jako státu je jako problém letos vnímáno stejně ostře jako v letech 2011 až 2014 a přibližuje se ke krizovému roku 2010.

Podrobnější analýza ukázala, že existují určité názorové rozdíly na zadluženost občanů v závislosti na věku a deklarované životní úrovni. Mladí do 30 let považují zadluženost občanů za méně vysokou než dotázaní z ostatních

<sup>4</sup> Znění otázky: „A je podle Vás míra současného zadlužení České republiky problémem?“ Varianty odpovědi: je velmi závažným problémem, je závažným problémem, je málo závažným problémem, vůbec není problémem.

věkových kohort. Rozdíl je mezi respondenty s deklarovanou dobrou a špatnou životní úrovní domácnosti. První uváděli „velmi vysokou“ míru zadlužení běžných občanů v pětině odpovědí, druzí v třetině odpovědí.

Co se týče zadluženosti státu, kde došlo ke skokovému nárůstu u odpovědí „velmi vysoká zadluženost“ a „velmi závažný problém“, je rozdílnost názorů v závislosti na sociodemografických charakteristikách minimální. Zásadní vliv na rozložení odpovědí má ovšem důvěra k vládnímu kabinetu a volební preference. Ti, kteří důvěřují vládě, uvedli jen ve 25 % odpovědí, že zadluženost státu je velmi vysoká (a také, že jde o velmi závažný problém). Mezi těmi, kteří vládě nedůvěřují, byly tyto názory uvedeny v 51 % odpovědí. Voliči koalic Spolu a Pirstanu považují zadluženost za velmi vysokou ve zhruba dvou pětinach odpovědí (44 % SPOLU, 39 % Pirstan) a za velmi závažný problém v 46 %, respektive v 44 % případů, kdežto voliči ANO a ČSSD hodnotí míru zadlužení státu jako velmi vysokou v 25 %, respektive 13 % případů a jako velmi problematickou ji hodnotí ve 25 %, resp. 8 % případů. Ovšem nejkritičtějšími byli voliči SPD (58 % velmi vysoká, 54 % velmi závažný problém) a KSČM (55 %; 63 %).

---

## Technické parametry výzkumu

Výzkum:	<i>Naše společnost, v21-08</i>
Realizátor:	<i>Centrum pro výzkum veřejného mínění, Sociologický ústav AV ČR.</i>
Projekt:	<i>Naše společnost – projekt kontinuálního výzkumu veřejného mínění CVVM SOÚ AV ČR.</i>
Termín terénního šetření:	<i>28.8. – 20.9. 2021</i>
Výběr respondentů:	<i>Kvótní výběr</i>
Kvóty:	<i>Kraj (oblasti NUTS 3), velikost místa bydliště, pohlaví, věk, vzdělání</i>
Vážení dat:	<i>pohlaví, věk, vzdělání, kraj velikost místa bydliště, ekonomické postavení a užívání internetu, věk x vzdělání, pohlaví x kraj, věk x kraj, vzdělání x kraj a velikost místa bydliště x kraj</i>
Zdroj dat pro kvótní výběr a vážení dat:	<i>Český statistický úřad</i>
Reprezentativita:	<i>Obyvatelstvo ČR ve věku od 15 let</i>
Počet dotázaných:	<i>951</i>
Počet tazatelů:	<i>115</i>
Metoda sběru dat:	<i>Osobní rozhovor tazatele s respondentem - kombinace dotazování CAPI a PAPI</i>
Výzkumný nástroj:	<i>Standardizovaný dotazník</i>
Otázky:	<i>ER.38, ER.39, ER.40</i>
Kód tiskové zprávy:	<i>er211025</i>
Zveřejněno dne:	<i>25. října 2021</i>
Zpracoval:	<i>Milan Tuček</i>

---

## Slovníček pojmů:

Kvótní výběr – napodobuje strukturu základního souboru (u nás je to obyvatelstvo České republiky starší 15 let) pomocí nastavení velikosti vybraných parametrů, tzv. kvót. Jinými slovy kvótní výběr je založen na stejném procentuálním zastoupení vybraných vlastností. Pro tvorbu kvót používáme údaje z Českého statistického úřadu. V našich výzkumech jsou stanoveny kvóty na pohlaví, věk, vzdělání, region a velikost obce. Vzorek je tedy vybrán tak, aby procentuální podíl např. mužů a žen ve vzorku odpovídal procentuálnímu podílu mužů a žen v každém kraji ČR. Podobně je zachován procentuální podíl obyvatel jednotlivých krajů ČR, občanů různých věkových kategorií, lidí s různým stupněm dosaženého vzdělání a z různých velkých obcí.

Reprezentativní výběr je takový výběr z celé populace, z jehož vlastností se dá platně usuzovat na vlastnosti celé populace. V našem případě to tedy znamená, že respondenti jsou vybráni tak, abychom zjištěné údaje mohli zobecnit na obyvatele České republiky starší 15 let.

Vážení dat – způsob zvýšení reprezentativity souboru vzhledem k vybraným charakteristikám populace pomocí přiřazení váhy každému respondentovi. Váhy jsou vytvářeny pomocí metody iterativního proporčního vážení a pohybují se v rozsahu 0,333 až 3.

---

Centrum pro výzkum veřejného mínění (CVVM) je výzkumným oddělením Sociologického ústavu AV ČR. Jeho historie sahá do roku 1946, kdy jako součást Ministerstva informací začal fungovat Československý ústav pro výzkum veřejného mínění. Současné Centrum vzniklo v roce 2001 převedením svého předchůdce (IVVM) z Českého statistického úřadu do Sociologického ústavu AV ČR. Včlenění do vědecké instituce zaručuje kvalitní odborné zázemí a kredit pracoviště; jako součást akademického prostředí musí CVVM SOÚ AV ČR, splňovat veškeré nároky a dosahovat tak té nejvyšší odborné úrovně. Hlavní náplní práce oddělení je výzkumný projekt Naše společnost, v jehož rámci je prováděno deset šetření ročně. Jedná se o průzkum veřejného mínění na reprezentativním vzorku české populace od 15 let, kterého se vždy účastní přibližně 1000 respondentů. Omnibusová podoba dotazníku umožňuje pokrýt velkou šíři námětů, a do šetření jsou proto pravidelně řazena politická, ekonomická i další obecně společenská témata. Jsou využívány jak opakované otázky, které umožňují sledovat vývoj zkoumaných jevů, tak náměty nové, reagující na aktuální dění. Díky dlouhodobému a kontinuálnímu charakteru je tento vědecký projekt zkoumání veřejného mínění v České republice ojedinělý.

---