

Tisková zpráva

Důvěra ústavním institucím v květnu 2019

- ⊙ Prezidentovi důvěřuje 49 % Čechů, vládě 41 %.
- ⊙ Poslanecká sněmovna i Senát mají důvěru 32 % veřejnosti.
- ⊙ Nejvyšší důvěře se těšila obecní zastupitelstva (66 %) spolu se starosty (64 %).
- ⊙ S politickou situací bylo spokojeno 21 % občanů, nespokojenost vyjadřovaly více než dvě pětiny (42 %) veřejnosti.

Zpracoval:

Jan Červenka

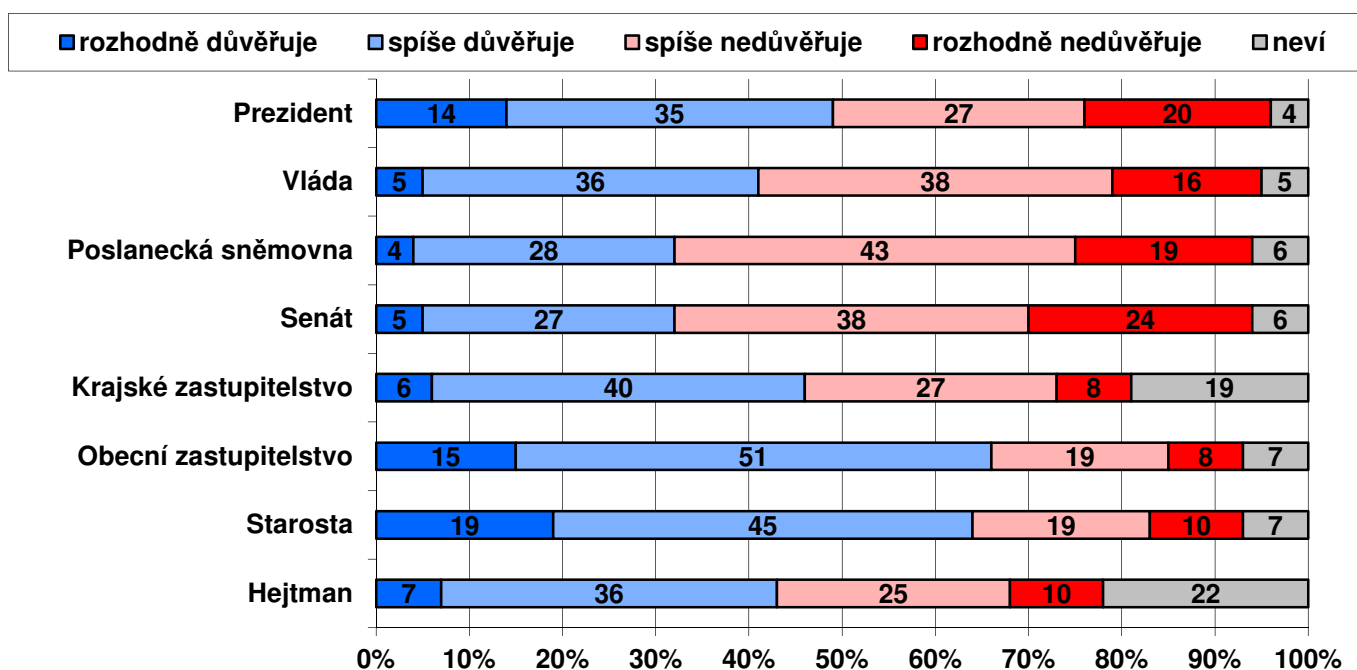
Centrum pro výzkum veřejného mínění, Sociologický ústav AV ČR, v.v.i.

Tel.: 210 310 586; e-mail: jan.cervenka@soc.cas.cz



V reprezentativním šetření CVVM SOÚ AV ČR byla v květnu 2019 vybraným občanům položena otázka, zda důvěřují základním ústavním institucím.¹ Sledování důvěry ústavním institucím je pravidelnou součástí našich šetření, což nám umožňuje mapovat vývoj postojů v dlouhodobém časovém horizontu.

Graf 1: Důvěra/nedůvěra obyvatel ústavním institucím (%)



Zdroj: CVVM SOÚ AV ČR, Naše společnost 4. – 14. 5. 2019, 1026 respondentů starších 15 let, osobní rozhovor.

Jak ukazují výsledky v grafu 1, prezidentovi republiky v květnu 2019 důvěru vyjadřovalo 49 % občanů, v tom 14 % prezidentovi důvěřovalo „rozhodně“ a 35 % „spíše“. Nedůvěru prezidentovi republiky vyjádřilo 47 % respondentů, v tom 27 % „spíše“ a 20 % „rozhodně“.

Vládě důvěřovaly přibližně dvě pětiny (41 %) veřejnosti, v tom 5 % „rozhodně“ a 36 % „spíše“, nadpoloviční většina (54 %) vládě nedůvěřovala (38 % „spíše“ a 16 % „rozhodně“).

¹ Otázka: „Řekněte, prosím, důvěřujete a) prezidentovi republiky, b) vládě, c) Poslanecké sněmovně PČR, d) Senátu PČR, e) svému krajskému zastupitelstvu, f) svému obecnímu zastupitelstvu, g) starostovi Vaší obce či městské části, h) hejtmánovi vašeho kraje (primátorovi, pokud žijete v Praze)?“ Varianty odpovědí: rozhodně důvěřuje, spíše důvěřuje, spíše nedůvěřuje, rozhodně nedůvěřuje.

Poslanecká sněmovna i Senát měly v květnu 2019 prakticky shodně důvěru 32 % občanů a 62 % jim nedůvěřovalo, přičemž však u Senátu byl relativně vyšší podíl rozhodně nedůvěřujících (24 % proti 19 % u Poslanecké sněmovny).

Na krajské (a v případě hlavního města Prahy magistrátní) úrovni převažuje důvěra nad nedůvěrou. Konkrétně krajským zastupitelstvům důvěřuje 46 % dotázaných, nedůvěřuje jim 35 % a zbylých 19 % se nedokáže rozhodnout a volí variantu „nevím“. V případě hejtmanů (a v Praze primátora) důvěra činí 43 % a podíl nedůvěřujících tvoří 35 % při více než pětinovém (22 %) podílu nerozhodnutých.

Podstatně lépe než všechny výše uvedené instituce jsou na tom obecní zastupitelstva, případně zastupitelstva městských částí a starostové. Důvěra k nim dosahuje úrovně okolo dvou třetin. Konkrétně v případě obecních zastupitelstev podíl důvěry dosahoval 66 %, v tom 15 % obecním zastupitelstvům „rozhodně důvěřuje“ a 51 % jim „spíše důvěřuje“. Podíl nedůvěřujících u obecních zastupitelstev činí o málo více než čtvrtinu (27 %), přičemž „spíše“ jim nedůvěřuje 19 % občanů a „rozhodně nedůvěřuje“ dalších 8 %. Srovnatelně hodnocení jsou i starostové, když důvěru jim vyjádřilo 64 % dotázaných, v tom 19 % „rozhodně“ a 45 % „spíše“, nedůvěra ke starostům se blíží hranici tří desetin (29 %), když 19 % respondentů podle svých slov starostům „spíše nedůvěřuje“ a 10 % jim „rozhodně nedůvěřuje“.

Tabulka 1a: Důvěra obyvatel ústavním institucím (%) – časové srovnání

DŮVĚRA	IV/18	V/18	VI/18	IX/18	X/18	XI/18	XII/18	I/19	II/19	III/19	IV/19	V/19
Prezident	49	51	51	51	47	50	55	53	50	50	52	49
Vláda	31	33	34	39	41	43	42	44	44	42	45	41
Poslanecká sněmovna	26	28	28	29	31	33	32	34	32	33	33	32
Senát	31	29	31	32	32	32	34	38	35	34	30	32
Krajské zastupitelstvo	43	45	45	42	46	45	47	48	45	47	48	46
Obecní zastupitelstvo	62	63	61	61	58	63	67	66	63	64	66	66
Starosta	62	63	62	63	57	63	66	65	63	64	66	64
Hejtman	40	41	44	40	42	43	46	46	44	45	44	43

Poznámka: Hodnoty v tabulce jsou součtem odpovědí „rozhodně důvěřuje“ a „spíše důvěřuje“. Dopočet do 100 % tvoří odpovědi „spíše nedůvěřuje“ a „rozhodně nedůvěřuje“ a odpověď „nevím“.

Zdroj: CVVM SOÚ AV ČR, Naše společnost.

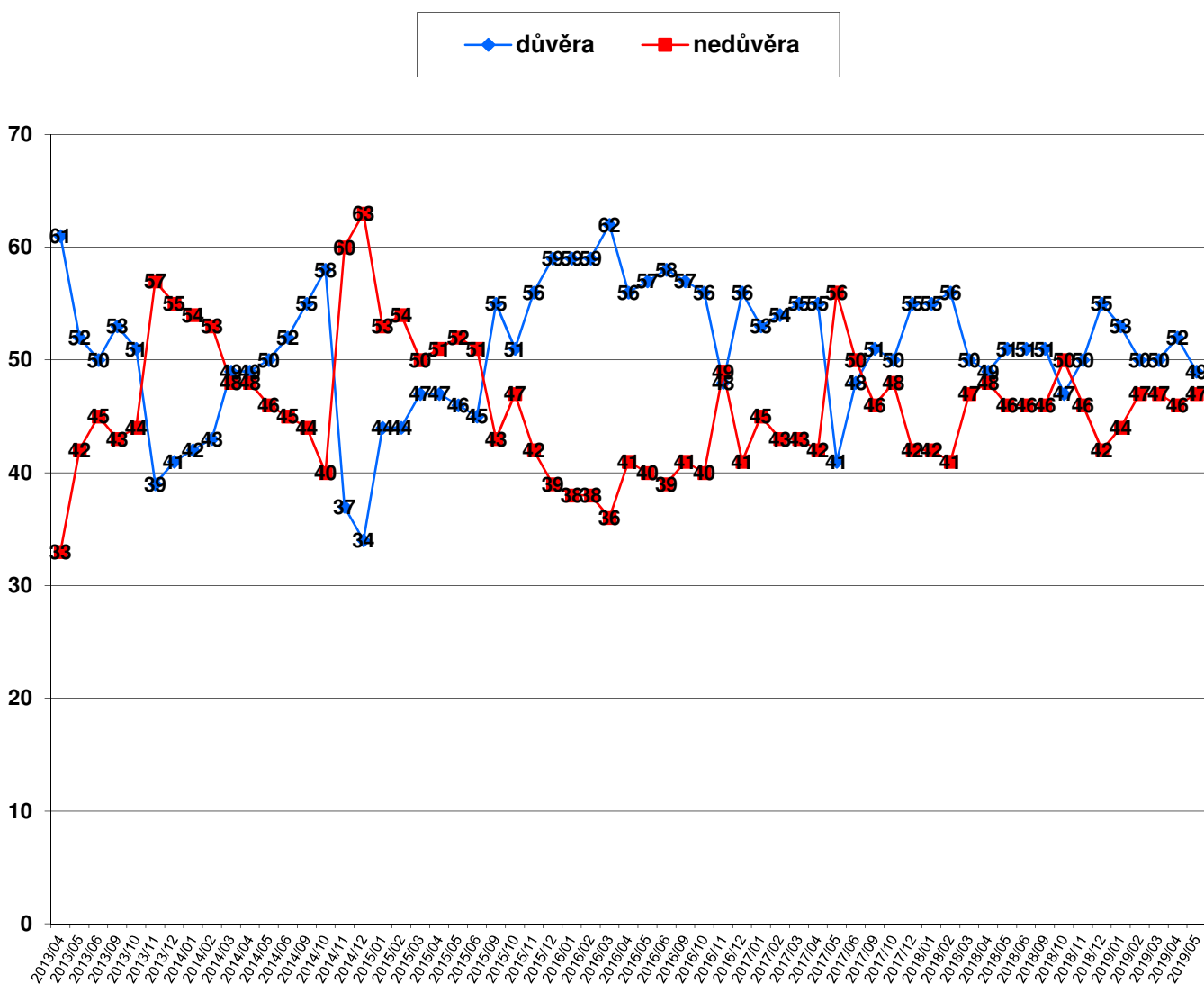
Tabulka 1b: Nedůvěra obyvatel ústavním institucím (%) – časové srovnání

NEDŮVĚRA	IV/18	V/18	VI/18	IX/18	X/18	XI/18	XII/18	I/19	II/19	III/19	IV/19	V/19
Prezident	48	46	46	46	50	46	42	44	47	47	46	47
Vláda	63	61	59	56	55	53	54	52	53	54	52	54
Poslanecká sněmovna	68	66	66	64	63	61	64	60	63	62	62	62
Senát	61	64	60	59	59	60	59	54	58	59	63	62
Krajské zastupitelstvo	39	39	38	39	35	37	34	35	39	35	35	35
Obecní zastupitelstvo	32	31	33	33	35	30	27	27	30	29	29	27
Starosta	32	31	32	31	36	29	26	27	29	29	28	29
Hejtman	38	39	34	38	36	34	31	34	36	36	35	35

Poznámka: Hodnoty v tabulce jsou součtem odpovědí „rozhodně nedůvěřuje“ a „spíše nedůvěřuje“. Dopočet do 100 % tvoří odpovědi „spíše důvěřuje“ a „rozhodně důvěřuje“ a odpověď „nevím“.

Zdroj: CVVM SOÚ AV ČR, Naše společnost.

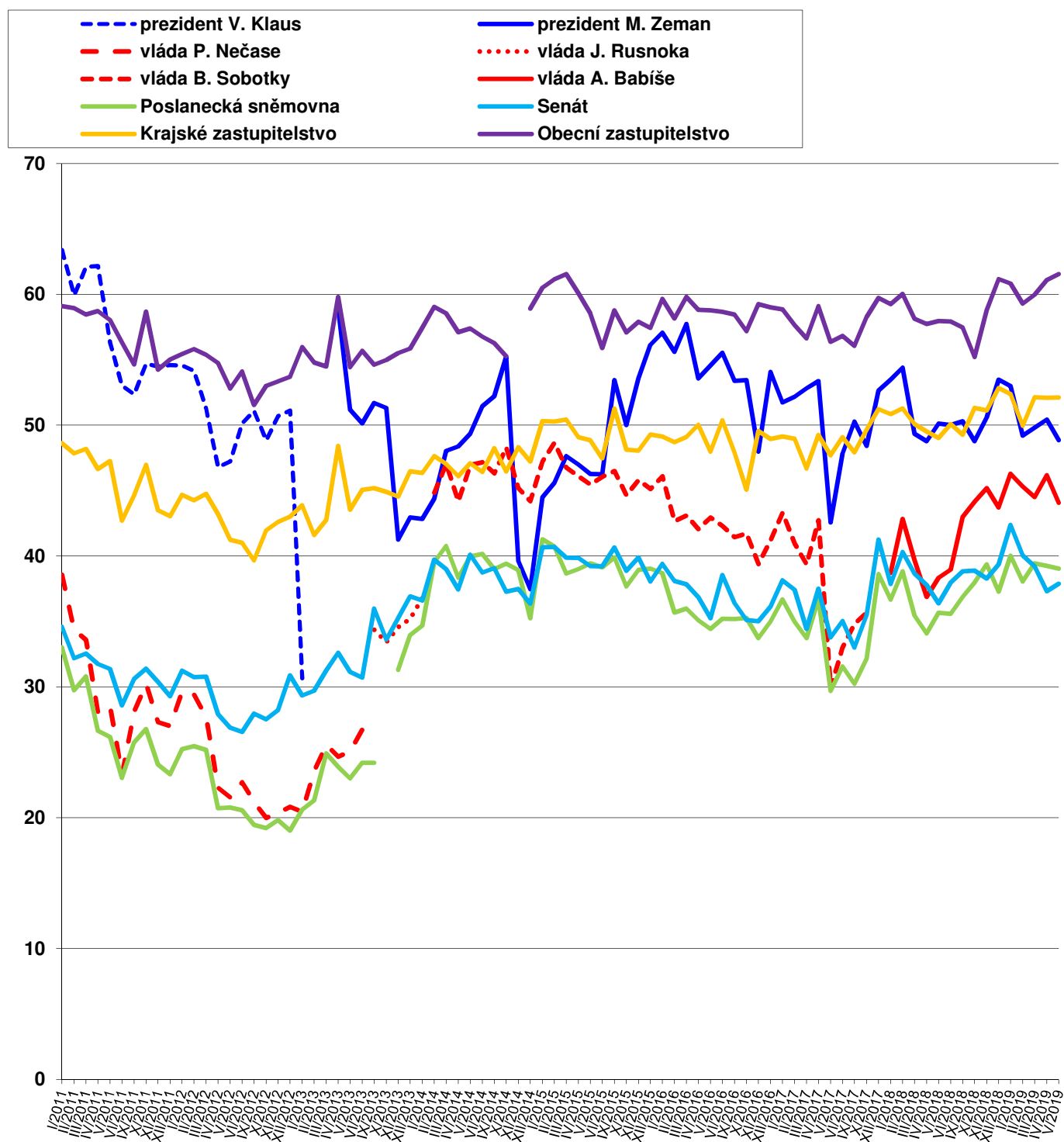
Graf 2: Vývoj důvěry/nedůvěry v prezidenta (% , duben 2013 – květen 2019)



Zdroj: Výzkumy CVVM SOÚ AV ČR, Naše společnost.

V časovém srovnání, které nabízejí tabulky 1a a 1b, můžeme vidět, že v porovnání s předchozím šetřením z dubna 2019 mírně (o 4 procentní body) poklesla důvěra v případě vlády. Ostatní změny nepřekročily rámec možné výběrové chyby. V porovnání s květnem 2018 je lepší hodnocení v případě vlády (podíl důvěřujících je aktuálně o 8 procentních bodů vyšší, podíl nedůvěřujících je naopak o 7 procentních bodů nižší), Poslanecké sněmovny (podíl důvěřujících je o 4 procentní body vyšší, podíl nedůvěřujících je o 4 procentní body nižší), krajských zastupitelstev, hejtmanů a obecních zastupitelstev (podíl nedůvěřujících je u všech tří posledně uvedených institucí o 4 procentní body nižší). Dlouhodobé srovnání nabízí graf 3.

Graf 3: Důvěra ústavním institucím v letech 2011 - 2019 (index důvěry)²



Zdroj: Výzkumy CVVM SOÚ AV ČR, Naše společnost.

² Index důvěry může nabývat hodnot od 0 do 100 a je vypočítán jako součtový skór z nezaokrouhlených hodnot procentních podílů příslušných variant odpovědí vynásobených hodnotami 1 (rozhodně důvěřuje), 0,75 (spíše důvěřuje), 0,5 (neví), 0,25 (spíše nedůvěřuje) a 0 (rozhodně nedůvěřuje).

Z podrobnější analýzy vyplývá, že důvěra prezidentovi roste a nedůvěra klesá s narůstající spokojeností se současnou politickou situací, s posunem po škále politické orientace od pravice k levici a rovněž se stoupajícím věkem, klesajícím osobním příjmem a rostoucím zájmem o politiku. Častěji prezidentovi důvěřují či méně nedůvěřují lidé ve věku od 60 let výše, důchodci, obyvatelé Moravy a zejména Moravskoslezského kraje, věřící katolíci, ti, kdo se politicky řadí jednoznačně na levici, do levého středu či samotného středu, voliči ANO, KSČM, ČSSD či SPD a ti, kdo důvěřují ostatním ústavním institucím. Naopak nižší důvěru nebo vyšší nedůvěru k prezidentovi vykazují dotázaní ve věku od 15 do 29 let, absolventi vysokých škol, podnikatelé či samostatně činní, obyvatelé Čech a zejména pak Pražané, lidé hodnotící ekonomickou situaci v České republice jako špatnou, ti, kdo se politicky řadí jednoznačně k pravici nebo k pravému středu, voliči ODS či Pirátů a ti, kdo nedůvěřují ostatním zkoumaným institucím.

Důvěra vládě významně pozitivně koreluje s narůstající spokojeností s politickou situací, zlepšujícím se hodnocením ekonomické situace ČR, se zlepšujícím se hodnocením životní úrovně vlastní domácnosti, s rostoucí spokojeností s vlastním životem, s rostoucí důvěrou ostatním zkoumaným institucím a také s rostoucím zájmem o politiku. Vládě častěji důvěřují nebo méně nedůvěřují lidé z měst s populací od 15 do 30 tisíc obyvatel, voliči ANO a lidé, kteří se podle vlastního vyjádření zajímají o politiku. Naopak relativně nižší důvěru nebo vyšší podíl nedůvěřujících vládě šetření ukázalo mezi dotázanými ve věku od 20 do 29 let, obyvateli měst s populací od 5 do 15 tisíc obyvatel, voliči ODS, rozhodnými nevoliči a těmi, kdo se o politiku „vůbec nezajímají“.

Důvěra Poslanecké sněmovně roste s narůstající spokojeností s politickou situací, se zlepšujícím se hodnocením ekonomické situace ČR, se zlepšujícím se hodnocením životní úrovně vlastní domácnosti, se stoupající spokojeností s vlastním životem, s rostoucí důvěrou ostatním zkoumaným institucím a v menší míře i s rostoucím zájmem o politiku. Poslanecké sněmovně častěji důvěřují nebo méně nedůvěřují mladí lidé ve věku od 15 do 19 let, studenti, Pražané, voliči ANO a ti, kdo se zajímají o politiku. Naopak relativně nižší důvěru nebo vyšší podíl nedůvěřujících Poslanecké sněmovně šetření ukázalo mezi kvalifikovanými dělníky, dotázanými z měst s populací od 5 do 15 tisíc obyvatel a rozhodnými nevoliči.

Důvěra Senátu se zvyšuje s narůstající spokojeností s politickou situací, zlepšujícím se hodnocením ekonomické situace ČR, se zlepšujícím se hodnocením životní úrovně vlastní domácnosti, se stoupající spokojeností s vlastním životem, s rostoucí důvěrou ostatním zkoumaným institucím a se zvyšujícím se zájmem o politiku. Senátu ve zvýšené míře důvěřují či ve snížené míře nedůvěřují absolventi vysokých škol, Pražané, lidé, kteří se politicky řadí napravo od středu, a voliči Pirátů. Naopak relativně nižší důvěru nebo vyšší podíl nedůvěřujících Senátu šetření ukázalo mezi dotázanými z měst od 5 do 15 tisíc obyvatel a rozhodnými nevoliči.

Důvěra krajským zastupitelstvům vykazuje zřejmou korelaci s hodnocením životní úrovně vlastní domácnosti a ekonomické situace v ČR, se spokojeností s politickou situací, spokojeností s vlastním životem, s důvěrou jiným zkoumaným institucím a s narůstajícím zájmem o politiku. Nižší podíl nedůvěry se objevuje mezi lidmi z obcí a malých měst s populací od 800 do 2 tisíc obyvatel, naopak sníženou důvěru při zvýšeném podílu nedůvěřujících vyjadřovali dotázaní z měst od 5 do 15 tisíc obyvatel. Regionálně se vyšší nedůvěra objevila v Čechách, nižší byla na Moravě a zejména v Moravskoslezském kraji. Z hlediska stranických preferencí krajským zastupitelstvům více důvěřují voliči ČSSD či ANO, nižší důvěru jim vyjadřují rozhodnutí nevoliči. Důvěra ke krajskému zastupitelstvu je samozřejmě velmi silně propojená s důvěrou k hejtmanovi.³

V případě hejtmanů a pražského primátora se pak důvěra opět zvyšuje spolu se zlepšujícím se hodnocením životní úrovně vlastní domácnosti i ekonomické situace v ČR a s rostoucí spokojeností s politickou situací, s rostoucí spokojeností s vlastním životem a rovněž i s rostoucí důvěrou k jiným institucím. Nižší podíl nedůvěry k hejtmanům se jako v případě krajských zastupitelstev objevuje mezi lidmi z obcí a malých měst s populací od 800 do 2 tisíc obyvatel, naopak sníženou důvěru při zvýšeném podílu nedůvěřujících hejtmanům vyjadřovali dotázaní z měst od 5 do 15 tisíc obyvatel. Regionálně se vyšší podíl nedůvěry objevil v Praze a ve Středočeském kraji, snížený podíl důvěry byl zaznamenán v Olomouckém kraji, naopak nižší nedůvěru hejtmanovi vyjadřují dotázaní v Moravskoslezském kraji. Podle stranických preferencí hejtmanům více důvěřují voliči ANO, naopak méně důvěřujících či více nedůvěřujících je mezi rozhodnými nevoliči, nerozhodnými voliči a voliči KSČM. Nižší důvěru hejtmanům vyjadřují též ti, kdo se o politiku „vůbec nezajímají“, naopak vyšší důvěru jim vyjadřují respondenti, kteří se o politiku „spíše zajímají“.

³ Spearmanův koeficient pořadové korelace mezi důvěrou krajskému zastupitelstvu a důvěrou hejtmanovi činil 0,687.

U obecních zastupitelstev a starostů obcí či městských obvodů v případě statutárních měst se objevují tytéž korelace s životní úrovní, hodnocením ekonomické situace v ČR a spokojeností s politickou situací i s vlastním životem, jako v případě krajských zastupitelstev a hejtmanů, přičemž i zde je důvěra v zastupitelstvo velmi silně spjatá s důvěrou starostovi.⁴ U obecních zastupitelstev i starostů důvěra klesá s rostoucí velikostí obce. Regionálně se v případě obecních zastupitelstev vyšší důvěra vyskytla v Pardubickém kraji a snížený podíl nedůvěřujících se objevil v Jihomoravském a Moravskoslezském kraji, naopak nižší důvěru při zvýšené nedůvěře k obecním zastupitelstvům šetření ukázalo v Jihočeském kraji a méně důvěřujících bylo i v Olomouckém kraji. Celkově pak nedůvěra k obecním zastupitelstvům byla vyšší v Čechách než na Moravě. U starostů byla pak zaznamenána nižší důvěra s vyšší nedůvěrou mezi dotázanými z Jihočeského kraje, snížené podíly nedůvěřujících byly opět zaznamenány v Jihomoravském a Moravskoslezském kraji. Z hlediska stranických preferencí pak obecním zastupitelstvům i starostům více důvěřují voliči ANO, naopak nižší důvěru či zvýšenou nedůvěru obecním zastupitelstvům i starostům šetření ukázalo u rozhodných nevoličů. Méně obecním zastupitelstvům i starostům důvěřují lidé, kteří se o politiku „vůbec nezajímají“, naopak více jim důvěřují ti, kdo se o politiku „spíše zajímají“.

V rámci šetření byla zjišťována také spokojenost se současnou politickou situací v naší zemi.⁵ Aktuální výsledky a časové srovnání nabízí tabulka 2.

Tabulka 2: Spokojenost/nespokojenost se současnou politickou situací v ČR (v %)

	III/18	IV/18	V/18	VI/18	IX/18	X/18	XI/18	XII/18	I/19	II/19	III/19	IV/19	V/19
Spokojen	18	13	15	19	21	21	22	20	24	23	22	21	21
Ani spokojen, ani nespokojen	30	27	30	28	34	35	34	32	33	35	37	38	33
Nespokojen	49	57	52	49	41	40	40	45	39	39	38	38	42

Poznámka: Hodnoty v tabulce jsou součtem odpovědí „velmi spokojen“ a „spíše spokojen“, resp. „spíše nespokojen“ a „velmi nespokojen“. Dopočet do 100 % tvoří odpověď „nevím“.

Zdroj: CVVM SOÚ AV ČR, Naše společnost.

Spokojenost se současnou politickou situací vyjadřuje o málo více než pětina (21 %) občanů, z nich 1 % „velmi“ a 20 % „spíše“. Ani spokojeno, ani nespokojeno se cítí být 33 % obyvatel ČR. Nespokojenost s politickou situací pak nyní vyjadřuje 42 % dotázaných, 30 % respondentů je s ní „spíše nespokojeno“ a 12 % „velmi nespokojeno“. Zbytek (4 %) respondentů uvedl variantu „nevím“.

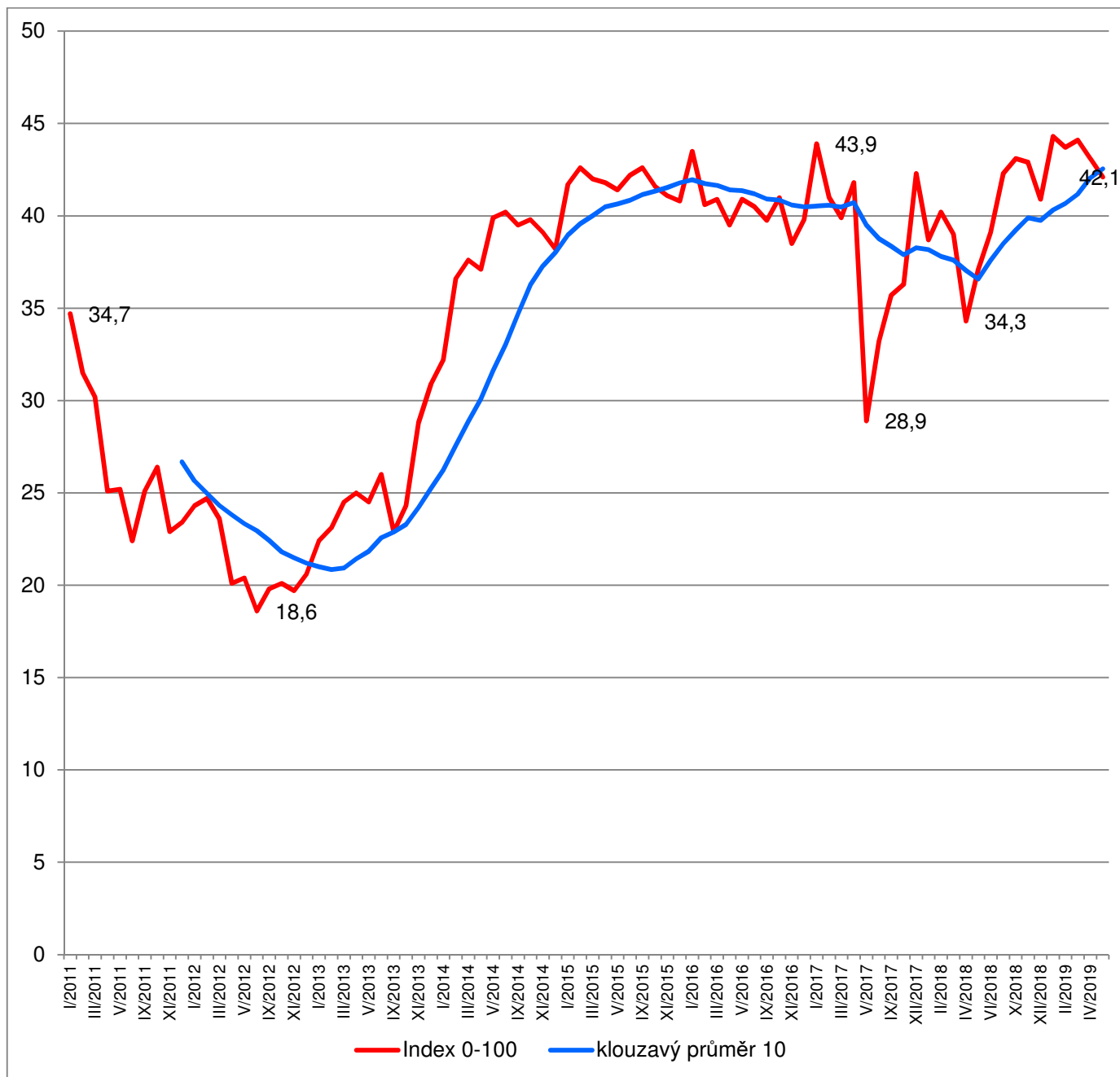
V porovnání s minulým šetřením z dubna 2019 (viz tabulku 2 a graf 4) mírně (o 4 procentní body) stoupl podíl nespokojených, a to na úkor podílu těch, kdo jsou „ani spokojeni, ani nespokojeni“. Oproti stejnému období minulého roku je pak zřetelně nižší podíl negativního hodnocení, který je o 10 procentních bodů nižší, podíl příznivého hodnocení je naopak o 6 procentních bodů vyšší. Stávající hodnocení politické situace je také výrazně lepší, než bývalo v období let 2012 a 2013, jak ukazuje graf 4.

Podrobnější analýza ukázala, že spokojenost s politickou situací roste se zlepšujícím se hodnocením životní úrovně vlastní domácnosti, se zlepšujícím se hodnocením ekonomické situace v ČR a s rostoucí spokojeností se svým životem celkově. Spokojenější nebo méně nespokojeni s politickou situací jsou mladí lidé ve věku 15 až 29 let, studenti, dotázaní, kteří se politicky řadí k středu, voliči ANO a ti, kdo důvěřují všem zkoumaným institucím. Vyšší nespokojenost nebo nižší spokojenost naopak vyjadřují lidé ve věku od 60 let výše, důchodci a ti, kdo zkoumaným ústavním institucím nedůvěřují.

⁴ Spearmanův koeficient pořadové korelace mezi důvěrou obecnímu zastupitelstvu a důvěrou starostovi činil 0,771.

⁵ Otázka: „Zamyslíte-li se nad celkovou současnou politickou situací v České republice, řekl byste, že jste s ní velmi spokojen, spíše spokojen, ani spokojen, ani nespokojen, spíše nespokojen, velmi nespokojen?“

Graf 4: Spokojenost se současnou politickou situací v letech 2011-2019 (index spokojenosti 0-100)⁶



Zdroj: Výzkumy CVVM SOÚ AV ČR, Naše společnost.

⁶ Index spokojenosti může nabývat hodnot od 0 do 100 a je vypočítán jako součtový skór z nezaokrouhlených hodnot procentních podílů příslušných variant odpovědí vynásobených hodnotami 1 (velmi spokojen), 0,75 (spíše spokojen), 0,5 (ani spokojen, ani nespokojen + neví), 0,25 (spíše nespokojen) a 0 (velmi nespokojen). Kluzavý průměr 10 představuje řadu průměrů indexu spokojenosti z deseti po sobě jdoucích šetření, přičemž 10 je počet šetření, které CVVM zpravidla realizuje v průběhu jednoho roku.

Technické parametry výzkumu

<i>Výzkum:</i>	<i>Naše společnost, v19-05</i>
<i>Realizátor:</i>	<i>Centrum pro výzkum veřejného mínění, Sociologický ústav AV ČR, v.v.i.</i>
<i>Projekt:</i>	<i>Naše společnost – projekt kontinuálního výzkumu veřejného mínění CVVM SOÚ AV ČR</i>
<i>Termín terénního šetření:</i>	<i>4. – 14. 5. 2019</i>
<i>Výběr respondentů:</i>	<i>Kvótní výběr</i>
<i>Kvóty:</i>	<i>Kraj (oblasti NUTS 3), velikost místa bydliště, pohlaví, věk, vzdělání</i>
<i>Zdroj dat pro kvótní výběr:</i>	<i>Český statistický úřad</i>
<i>Reprezentativita:</i>	<i>Obyvatelstvo ČR ve věku od 15 let</i>
<i>Počet dotázaných:</i>	<i>1026</i>
<i>Počet tazatelů:</i>	<i>217</i>
<i>Metoda sběru dat:</i>	<i>Osobní rozhovor tazatele s respondentem - kombinace dotazování CAPI a PAPI</i>
<i>Výzkumný nástroj:</i>	<i>Standardizovaný dotazník</i>
<i>Otázky:</i>	<i>PI.1, PS.1</i>
<i>Kód zprávy:</i>	<i>pi190606</i>
<i>Zveřejněno dne:</i>	<i>6. června 2019</i>
<i>Zpracoval:</i>	<i>Jan Červenka</i>

Slovníček pojmů:

Kvótní výběr – napodobuje strukturu základního souboru (u nás je to obyvatelstvo České republiky starší 15 let) pomocí nastavení velikosti vybraných parametrů, tzv. kvót. Jinými slovy kvótní výběr je založen na stejném procentuálním zastoupení vybraných vlastností. Pro tvorbu kvót používáme údaje z Českého statistického úřadu. V našich výzkumech jsou stanoveny kvóty na pohlaví, věk, vzdělání, region a velikost obce. Vzorek je tedy vybrán tak, aby procentuální podíl např. mužů a žen ve vzorku odpovídal procentuálnímu podílu mužů a žen v každém kraji ČR. Podobně je zachován procentuální podíl obyvatel jednotlivých krajů ČR, občanů různých věkových kategorií, lidí s různým stupněm dosaženého vzdělání a z různých velkých obcí.

Reprezentativní výběr je takový výběr z celé populace, z jehož vlastností se dá platně usuzovat na vlastnosti celé populace. V našem případě to tedy znamená, že respondenti jsou vybráni tak, abychom zjištěné údaje mohli zobecnit na obyvatele České republiky starší 15 let.

Centrum pro výzkum veřejného mínění (CVVM) je výzkumným oddělením Sociologického ústavu AV ČR, v.v.i.. Jeho historie sahá do roku 1946, kdy jako součást Ministerstva informací začal fungovat Československý ústav pro výzkum veřejného mínění. Současné Centrum vzniklo v roce 2001 převedením svého předchůdce (IVVM) z Českého statistického úřadu do Sociologického ústavu AV ČR, v.v.i.. Včlenění do vědecké instituce zaručuje kvalitní odborné zázemí a kredit pracoviště; jako součást akademického prostředí musí CVVM SOÚ AV ČR splňovat veškeré nároky a dosahovat tak té nejvyšší odborné úrovně. Hlavní náplní práce oddělení je výzkumný projekt Naše společnost, v jehož rámci je prováděno deset šetření ročně. Jedná se o průzkum veřejného mínění na reprezentativním vzorku české populace od 15 let, kterého se vždy účastní přibližně 1000 respondentů. Omnibusová podoba dotazníku umožňuje pokrýt velkou šíři námětů, a do šetření jsou proto pravidelně řazena politická, ekonomická i další obecně společenská témata. Jsou využívány jak opakované otázky, které umožňují sledovat vývoj zkoumaných jevů, tak náměty nové, reagující na aktuální dění. Díky dlouhodobému a kontinuálnímu charakteru je tento vědecký projekt zkoumání veřejného mínění v České republice ojedinělý.