

## Tisková zpráva

### Veřejnost o vývoji spotřeby elektrické energie, možnostech nahrazení klasických zdrojů při její výrobě – květen 2019

- ⊙ Třičtvrtinová většina Čechů předpokládá do budoucna zvyšování spotřeby elektrické energie v ČR.
- ⊙ V otázce, zda je možné nahradit výrobu elektrické energie z klasických zdrojů výrobou elektrické energie z větrné energie, slunečního záření nebo ze spalování biomasy, je česká veřejnost rozpolcena.

Zpracovali:

Jan Červenka, Martin Ďurďovič

Centrum pro výzkum veřejného mínění, Sociologický ústav AV ČR, v.v.i.

Tel.: 210 310 586



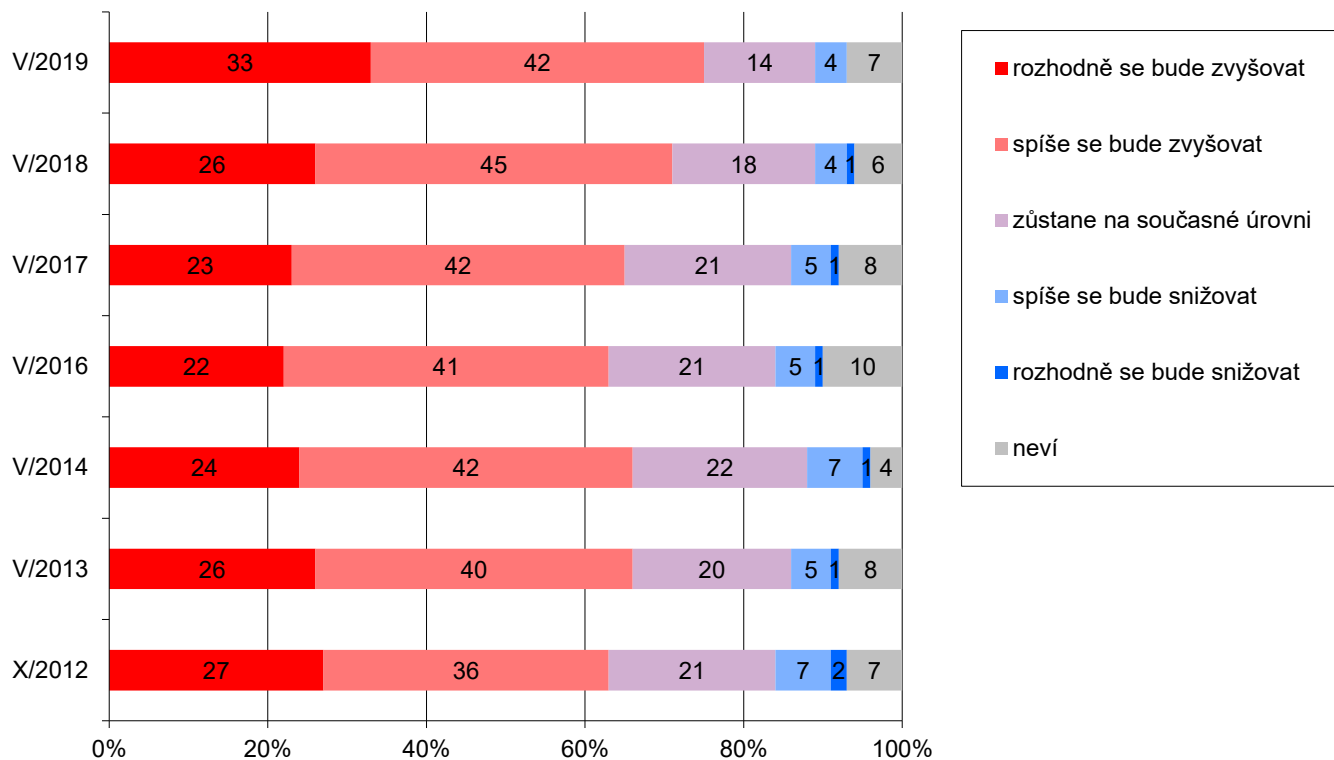
V květnu 2019 byl do pravidelného výzkumu Naše společnost zařazen blok otázek věnovaných problematice energetiky. Výzkum se zabýval tím, jak se bude do budoucna vyvíjet spotřeba elektrické energie u nás a zda je či není možné nahradit výrobu elektrické energie z klasických zdrojů alternativními zdroji.

Pokud jde o názory na to, jak se do budoucna bude vyvíjet spotřeba elektrické energie v České republice<sup>1</sup> (viz graf 1), tříčtvrtinová většina (75 %) občanů se kloní k názoru, že spotřeba bude narůstat, přičemž 33 % dotázaných si to myslí „rozhodně“ a 42 % „spíše“. 14 % veřejnosti se domnívá, že spotřeba elektrické energie zůstane v budoucnu na současné úrovni. Pouze 4 % respondentů v šetření uvedla, že spotřeba elektrické energie se bude do budoucna „spíše snižovat“. 7 % dotázaných se v tomto ohledu nedokázalo vyjádřit a zvolilo odpověď „nevím“. V porovnání s předchozím výzkumem a fakticky i v porovnání se všemi výzkumy od roku 2012 přitom došlo k statisticky významnému nárůstu podílu těch, kdo si myslí, že se spotřeba elektrické energie do budoucna bude zvyšovat (o 4 procentní body oproti roku 2018 a o 10 procentních bodů oproti roku 2017), přičemž zvýšení zaznamenal primárně podíl těch, kdo předpokládají, že spotřeba elektrické energie se do budoucna „rozhodně zvyšovat“ (o 7 procentních bodů oproti roku 2018 a 10 procentních bodů oproti roku 2017).

Analýza ukázala jen málo statisticky významných rozdílů v názorech na další vývoj spotřeby elektrické energie v ČR. Při zanedbání podílu odpovědi „nevím“, který se v některých případech mezi jednotlivými skupinami lišil, se významnější rozdíly mezi jednotlivými sociodemografickými skupinami prakticky neobjevily. Samotný podíl nerozhodných odpovědí byl zvýšený mezi studenty, mladými lidmi ve věku 15 až 19 let a respondenty se základním vzděláním.

<sup>1</sup> Znění otázky: „Myslíte si, že se do budoucna spotřeba elektrické energie u nás bude zvyšovat, zůstane na současné úrovni, nebo se bude snižovat? Rozhodně se bude zvyšovat, spíše se bude zvyšovat, zůstane na současné úrovni, spíše se bude snižovat, rozhodně se bude snižovat.“

**Graf 1: Předpokládaný trend vývoje spotřeby elektrické energie v ČR (%)**



Zdroj: CVVM SOÚ AV ČR, Naše společnost, 4. – 14. 5. 2019, 1026 respondentů starších 15 let, osobní rozhovor.

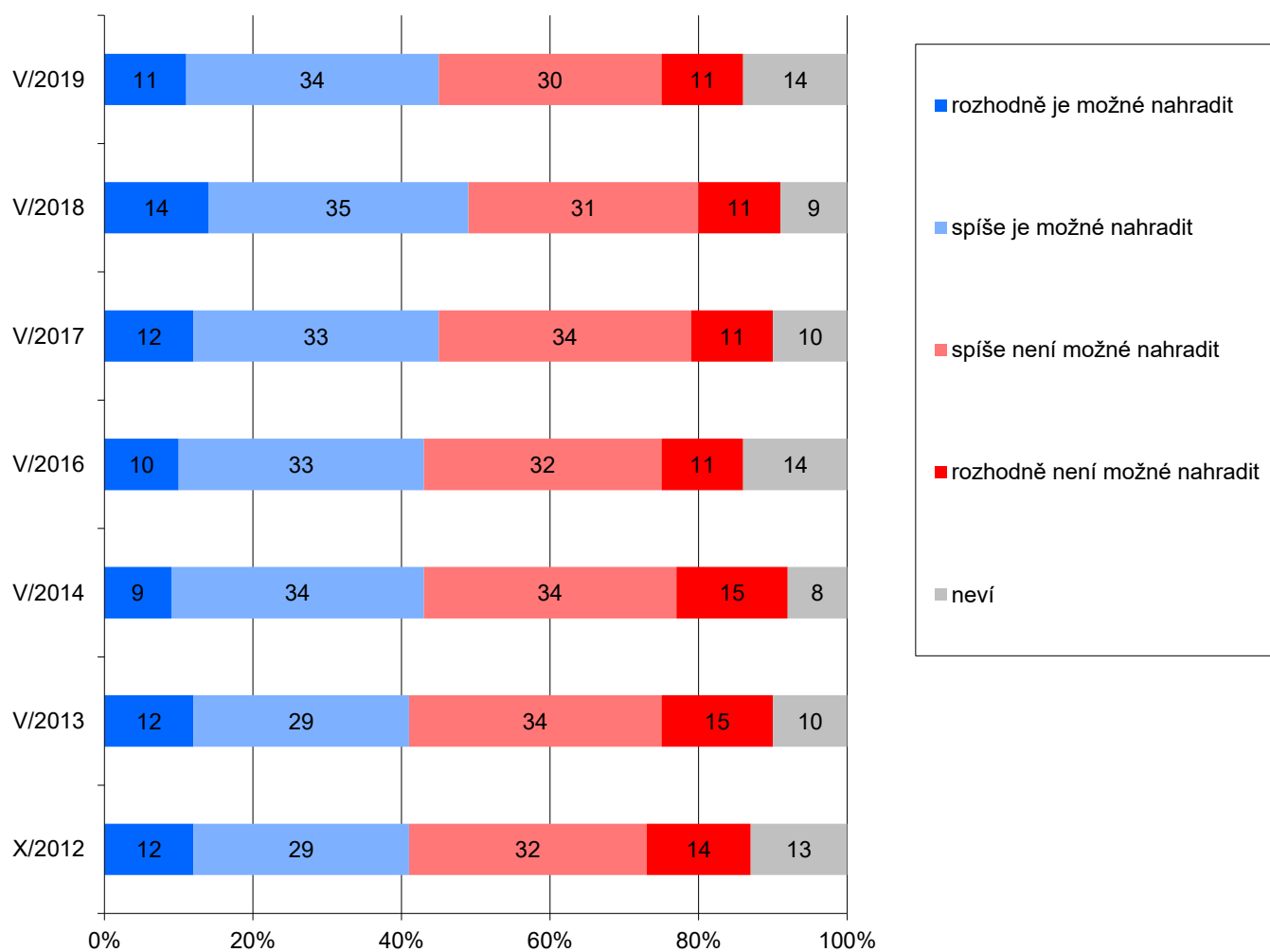
V otázce, zda je možné nahradit výrobu elektrické energie z klasických zdrojů, jako jsou tepelné elektrárny spalující uhlí nebo plyn, jaderné elektrárny či velké přehradní vodní elektrárny, výrobou elektrické energie z větrné energie, slunečního záření nebo ze spalování biomasy,<sup>2</sup> je česká veřejnost rozdělena (viz graf 2). Mínění o nahraditelnosti klasických zdrojů v šetření vyjádřila méně než polovina (44 %) oslovených, v tom 11 % je o tom rozhodně přesvědčeno a 34 % si to myslí „spíše“. Naopak více než dvě pětiny (41 %) občanů ve výzkumu vyjádřily opačný názor, v tom 30 % „spíše“ a 11 % „rozhodně“. Zbýlých 14 % respondentů zůstalo nerozhodných. Časové srovnání ukazuje, že v aktuálním šetření mírně (o 4 procentní body) poklesl podíl těch, kdo jsou toho názoru, že klasické zdroje mohou být nahrazeny alternativními zdroji při výrově elektrické energie, což se promítlo do zvýšení podílu nerozhodných odpovědí (o 5 procentních bodů). Podíl těch, kdo jsou toho názoru, že klasické zdroje mohou být nahrazeny alternativními zdroji při výrově elektrické energie, se tímto ovšem pouze vrátil na úroveň z roku 2017. Podíl skeptických vyjádření na adresu nahraditelnosti klasických zdrojů při výrobě elektrické energie se zejména v porovnání s roky 2012 až 2014 poněkud snížil.

Z podrobnější analýzy vyplynulo, že poněkud skeptičtější se k možnosti nahrazení klasických zdrojů výroby elektrické energie výrobou elektrické energie z tzv. obnovitelných zdrojů staví obyvatelé Čech a zvláště pak Prahy a Jihočeského kraje a dále i obyvatelé Jihomoravského kraje, dotázaní se špatnou životní úrovní své domácnosti, ti, kdo si myslí, že by se podíl výroby elektřiny z jádra měl do budoucna zvyšovat, a rozhodní stoupenci dostavby 3. a 4.

<sup>2</sup> Znění otázky: „Myslíte si, že je možné nahradit výrobu elektrické energie z klasických zdrojů (jako jsou tepelné elektrárny spalující uhlí nebo plyn, jaderné elektrárny či velké přehradní vodní elektrárny) výrobou elektrické energie z větru, slunečního záření a ze spalování tzv. biomasy? Rozhodně je možné nahradit, spíše je možné nahradit, spíše není možné nahradit, rozhodně není možné nahradit.“

bloku JE Temelín. Naopak poněkud optimističtějšími v tomto ohledu jsou obyvatelé měst s populací od 30 do 80 tisíc, respondenti, kteří očekávají, že spotřeba elektrické energie se do budoucna bude rozhodně zvyšovat, ti, kdo by si přáli snížení podílu jádra na výrobě elektřiny, a ti, kdo jsou proti dostavbě Temelína.

**Graf 2: Je možné nahradit výrobu elektrické energie z klasických zdrojů? (%)**



Zdroj: CVVM SOÚ AV ČR, Naše společnost, 4. – 14. 5. 2019, 1026 respondentů starších 15 let, osobní rozhovor.

---

## Technické parametry výzkumu

<i>Výzkum:</i>	<i>Naše společnost, v19-05</i>
<i>Realizátor:</i>	<i>Centrum pro výzkum veřejného mínění, Sociologický ústav AV ČR, v.v.i.</i>
<i>Projekt:</i>	<i>Naše společnost – projekt kontinuálního výzkumu veřejného mínění CVVM SOÚ AV ČR</i>
<i>Termín terénního šetření:</i>	<i>4. - 14. 5. 2019</i>
<i>Výběr respondentů:</i>	<i>Kvótní výběr</i>
<i>Kvóty:</i>	<i>Kraj (oblasti NUTS 3), velikost místa bydliště, pohlaví, věk, vzdělání</i>
<i>Zdroj dat pro kvótní výběr:</i>	<i>Český statistický úřad</i>
<i>Reprezentativita:</i>	<i>Obyvatelstvo ČR ve věku od 15 let</i>
<i>Počet dotázaných:</i>	<i>1026</i>
<i>Počet tazatelů:</i>	<i>217</i>
<i>Metoda sběru dat:</i>	<i>Osobní rozhovor tazatele s respondentem - kombinace dotazování CAPI a PAPI</i>
<i>Výzkumný nástroj:</i>	<i>Standardizovaný dotazník</i>
<i>Otázky:</i>	<i>OE.51, OE.52</i>
<i>Kód tiskové zprávy:</i>	<i>oe190913a</i>
<i>Zveřejněno dne:</i>	<i>13. září 2019</i>
<i>Zpracovali:</i>	<i>Jan Červenka, Martin Ďurďovič</i>

---

## Slovníček pojmů:

Kvótní výběr – napodobuje strukturu základního souboru (u nás je to obyvatelstvo České republiky starší 15 let) pomocí nastavení velikosti vybraných parametrů, tzv. kvót. Jinými slovy kvótní výběr je založen na stejném procentuálním zastoupení vybraných vlastností. Pro tvorbu kvót používáme údaje z Českého statistického úřadu. V našich výzkumech jsou stanoveny kvóty na pohlaví, věk, vzdělání, region a velikost obce. Vzorek je tedy vybrán tak, aby procentuální podíl např. mužů a žen ve vzorku odpovídal procentuálnímu podílu mužů a žen v každém kraji ČR. Podobně je zachován procentuální podíl obyvatel jednotlivých krajů ČR, občanů různých věkových kategorií, lidí s různým stupněm dosaženého vzdělání a z různých velkých obcí.

Reprezentativní výběr je takový výběr z celé populace, z jehož vlastností se dá platně usuzovat na vlastnosti celé populace. V našem případě to tedy znamená, že respondenti jsou vybráni tak, abychom zjištěné údaje mohli zobecnit na obyvatele České republiky starší 15 let.

---

Centrum pro výzkum veřejného mínění (CVVM) je výzkumným oddělením Sociologického ústavu AV ČR, v.v.i.. Jeho historie sahá do roku 1946, kdy jako součást Ministerstva informací začal fungovat Československý ústav pro výzkum veřejného mínění. Současné Centrum vzniklo v roce 2001 převedením svého předchůdce (IVVM) z Českého statistického úřadu do Sociologického ústavu AV ČR, v.v.i.. Včlenění do vědecké instituce zaručuje kvalitní odborné zázemí a kredit pracoviště; jako součást akademického prostředí musí CVVM SOÚ AV ČR, splňovat veškeré nároky a dosahovat tak té nejvyšší odborné úrovně. Hlavní náplní práce oddělení je výzkumný projekt Naše společnost, v jehož rámci je prováděno deset šetření ročně. Jedná se o průzkum veřejného mínění na reprezentativním vzorku české populace od 15 let, kterého se vždy účastní přibližně 1000 respondentů. Omnibusová podoba dotazníku umožňuje pokrýt velkou šíři námětů, a do šetření jsou proto pravidelně řazena politická, ekonomická i další obecně společenská témata. Jsou využívány jak opakované otázky, které umožňují sledovat vývoj zkoumaných jevů, tak náměty nové, reagující na aktuální dění. Díky dlouhodobému a kontinuálnímu charakteru je tento vědecký projekt zkoumání veřejného mínění v České republice ojedinělý.

---

**Aktivita byla podpořena Strategii Akademie věd AV21 v rámci výzkumného programu „Systémy pro jadernou energetiku“ a výzkumného tématu „Sociální aspekty jaderné energetiky“.** |