

Tisková zpráva

Hodnocení ochrany životního prostředí – květen 2019

- ⊗ 45 % si myslí, že Česká republika se nedostatečně stará o životní prostředí, zhruba polovina (48 %) se kloní k názoru, že se stará „přiměřeně“.
- ⊗ V oblasti ochrany životního prostředí je nejlépe hodnocena aktivita obecních úřadů (54 % kladných odpovědí) a ekologických organizací (46 % kladných odpovědí).
- ⊗ Negativní názor převážil v případě hodnocení činnosti vlády (29 % pozitivních, 56 % negativních odpovědí) a nejméně příznivě je hodnoceno působení parlamentu (22 % pozitivních, 57 % negativních odpovědí).
- ⊗ Nejhorší situace je v zatížení ŽP automobilovou dopravou (85 % odpovědí „spíše špatná“ a „velmi špatná“).
- ⊗ Nejpříznivěji je hodnocena úspornost spotřeby surovin a energií občany, chování občanů k ŽP a využívání obnovitelných zdrojů.
- ⊗ Z prospěšných aktivit pro životní prostředí české domácnosti nejvíce třídí běžný (89 %) a nebezpečný (82 %) odpad, nejméně pak omezují jízdy autem (25 %) a nakupují biopotraviny (20 %).
- ⊗ V posledních pěti letech se názory na míru ochrany ŽP, na ekologičnost chování občanů, institucí a vlastní domácnosti posunuly směrem k negativnímu hodnocení. Naopak u prospěšných aktivit domácností došlo k jejich nárůstu.

Zpracoval:

Milan Tuček

Centrum pro výzkum veřejného mínění, Sociologický ústav AV ČR, v.v.i.

Tel.: 210 310 586; e-mail: milan.tucek@soc.cas.cz

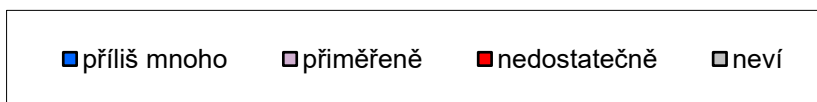
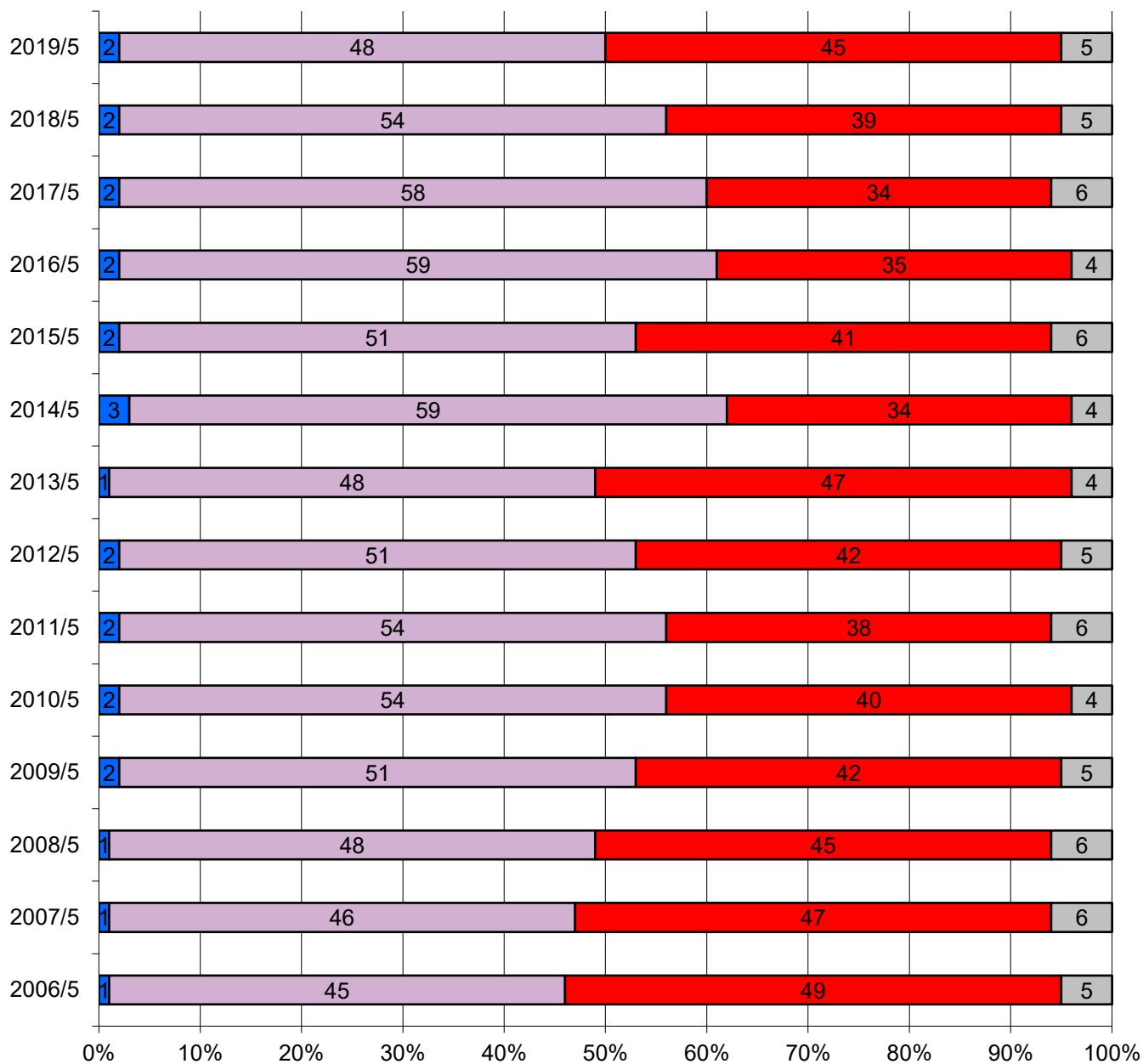


V květnovém šetření se Centrum pro výzkum veřejného mínění SOÚ AV ČR, v.v.i., věnovalo tématu ochrany životního prostředí v České republice.

Pokud jde o obecné hodnocení toho, jak se podle veřejnosti stará Česká republika o ochranu životního prostředí, necelá polovina dotázaných (48 %) vyjádřila názor, že starost České republiky o životní prostředí je přiměřená. Za nedostatečnou označily ochranu životního prostředí v ČR více než dvě pětiny (45 %) respondentů a pouhá 2 % oslovených se domnívala, že se stát stará o ochranu životního prostředí příliš mnoho.

Ve srovnání s loňským rokem došlo v rozložení názorů k statisticky významnému posunu. Byl zaznamenán pokles podílu odpovědí „přiměřeně“ (o 6 procentních bodů) a nárůst podílu odpovědi „nedostatečně“ (rovněž o 6 procentních bodů). Rozložení odpovědí potvrzuje trend poklesu pozitivnějšího hodnocení z posledních tří let a vrací hodnoty téměř na nejnižší úroveň za celou dobu zjišťování (roky 2013, 2006-2008). Je pravděpodobné, že k letošnímu propadu přispěla (celosvětová) kampaň demonstrací školní mládeže dožadujících se razantních kroků proti klimatickým změnám.

Graf 1: Jak se stará Česká republika o životní prostředí?¹ (%)



Zdroj: CVVM SOÚ AV ČR, Naše společnost.

¹ Znění otázky: „Stará se podle Vašeho názoru Česká republika o ochranu životního prostředí příliš mnoho, přiměřeně, nedostatečně?“

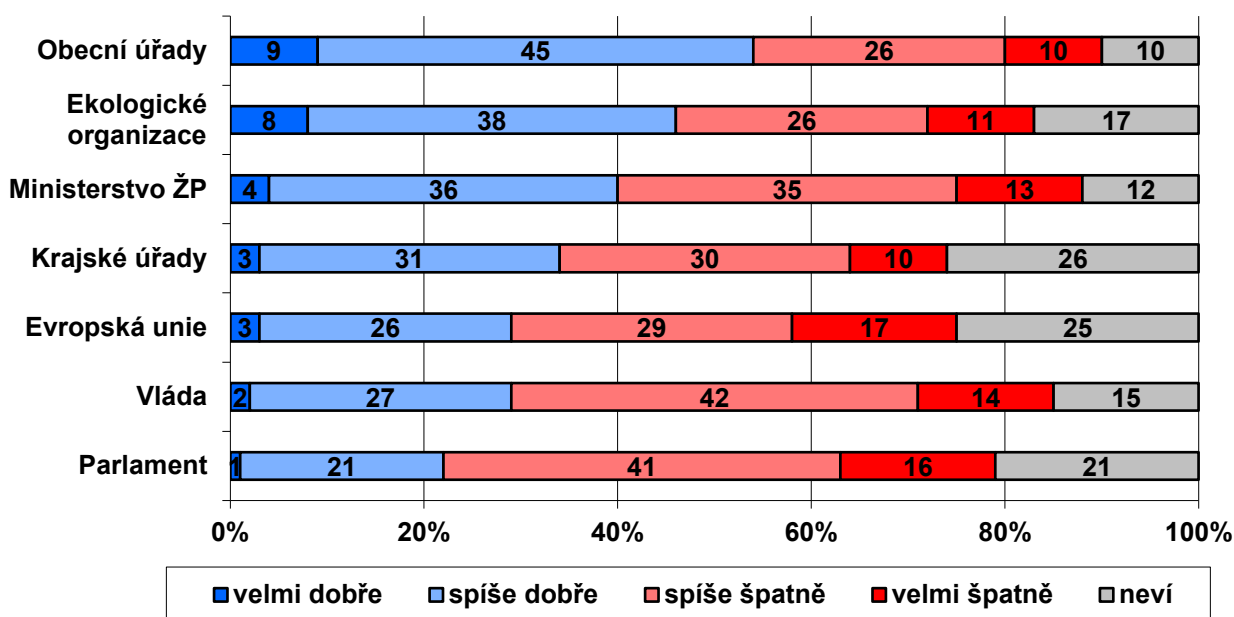
Graf 2 ukazuje přehled hodnocení činnosti vybraných úřadů a institucí v oblasti ochrany životního prostředí. Nejlépe je hodnocena aktivita obecních úřadů (54 % kladných odpovědí, 36 % záporných) a ekologických organizací (46 % kladných odpovědí, 37 % záporných). U dalších třech institucí mírně převažuje záporné hodnocení: u ministerstva životního prostředí (40 % hodnotí jeho činnost dobře, 48 % špatně), krajských úřadů (34 % dobře, 40 % špatně) a Evropské unie (29 % dobře, 46 % špatně). Negativní názor výrazně převážil v případě hodnocení činnosti vlády (29 % pozitivních, 56 % negativních odpovědí) a nejméně příznivě je hodnoceno působení parlamentu (22 % pozitivních, 57 % negativních odpovědí).

Za povšimnutí stojí, jak mnoho dotázaných neumí zhodnotit činnost uvedených institucí. Jen 57 % umělo ohodnotit všechny. V případě parlamentu, krajských úřadů a Evropské unie odpověď „nevím“ uvedla zhruba čtvrtina, ale i na úrovni ostatních úřadů či institucí je to desetina nebo větší část souboru.

Pokud sečteme počty negativních hodnocení za celou baterii otázek, zjistíme, že osmina (12 %) dotázaných hodnotila všechny z uvedených institucí negativně, desetina dotázaných naopak hodnotila všechny instituce pozitivně.

Faktorová analýza prokázala, že v prvním přiblížení všechny zmíněné instituce vytvářejí jednu dimenzi. Jednofaktorový výsledek vysvětloval 56 % variance odpovědí.

Graf 2: Hodnocení činnosti v ochraně životního prostředí²



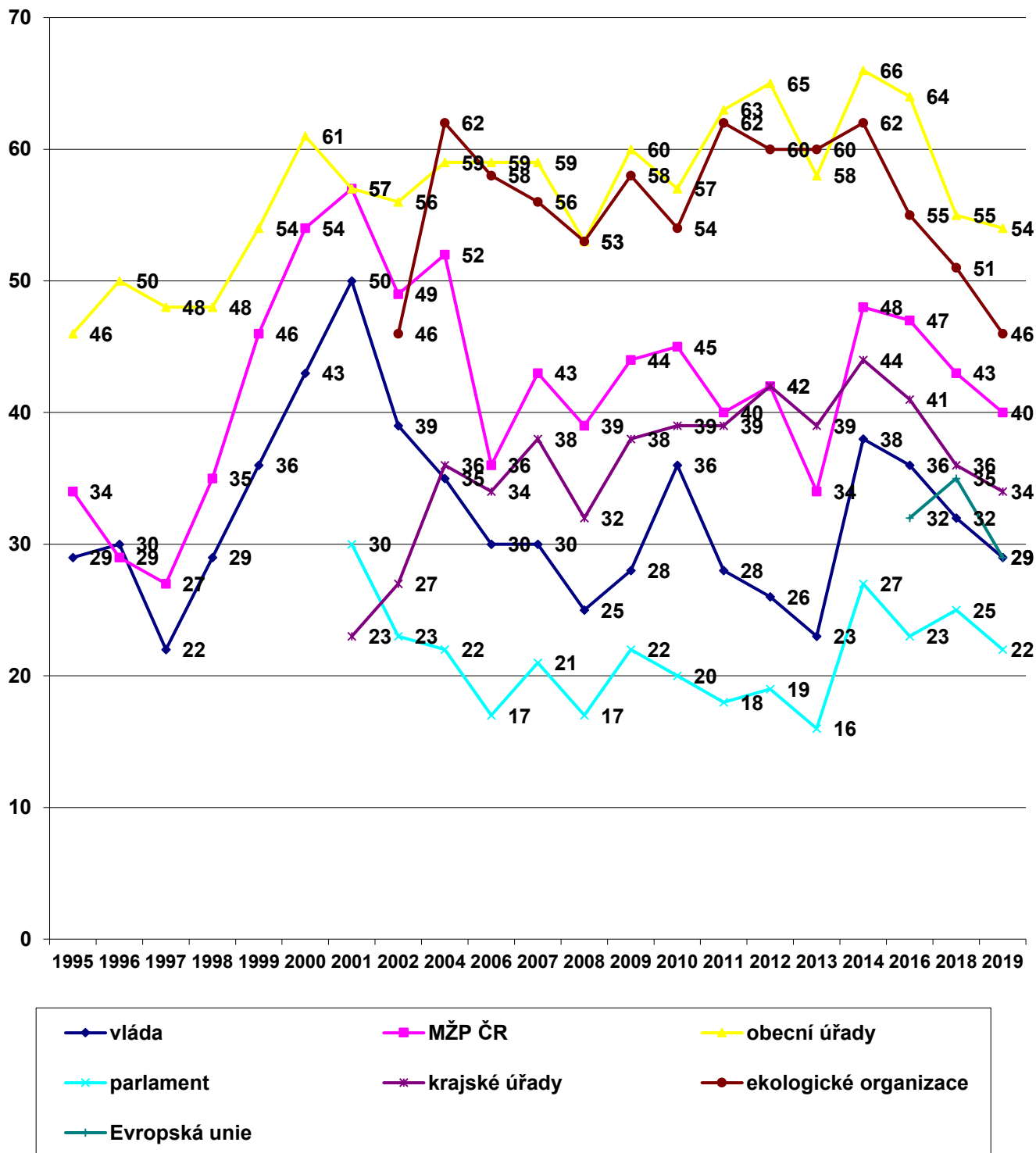
Poznámka: Hodnoty v grafu jsou seřazeny sestupně podle součtu podílu odpovědí „velmi dobře“ + „spíše dobře“.

Zdroj: CVVM SOÚ AV ČR, Naše společnost 4. – 14. 5. 2019, 1026 respondentů starších 15 let, osobní rozhovor.

V aktuálním výzkumu bylo oproti roku 2018, kdy byla otázka položena naposledy, zaznamenáno zhoršení hodnocení činnosti v ochraně životního prostředí v případě většiny institucí. Tento pokles trvá od roku 2014. I když meziroční změna je vesměs na hranici statistické významnosti, tak pětiletý pokles dosahuje řádově deseti procentních bodů. U ekologických organizací bylo dosaženo nejnižší hodnoty pozitivního hodnocení od počátku zjišťování, pokles za 5 let byl 17 procentních bodů. Přehled vývoje pozitivních a negativních hodnocení u jednotlivých úřadů a institucí přináší grafy 3a a 3b.

² Znění otázky: „Pokud jde o ochranu životního prostředí, jak hodnotíte činnost a) vlády, b) ministerstva životního prostředí, c) parlamentu, d) Vašeho krajského úřadu, e) Vašeho obecního úřadu, f) ekologických organizací?“ Varianty odpovědí: velmi dobře, spíše dobře, spíše špatně, velmi špatně.

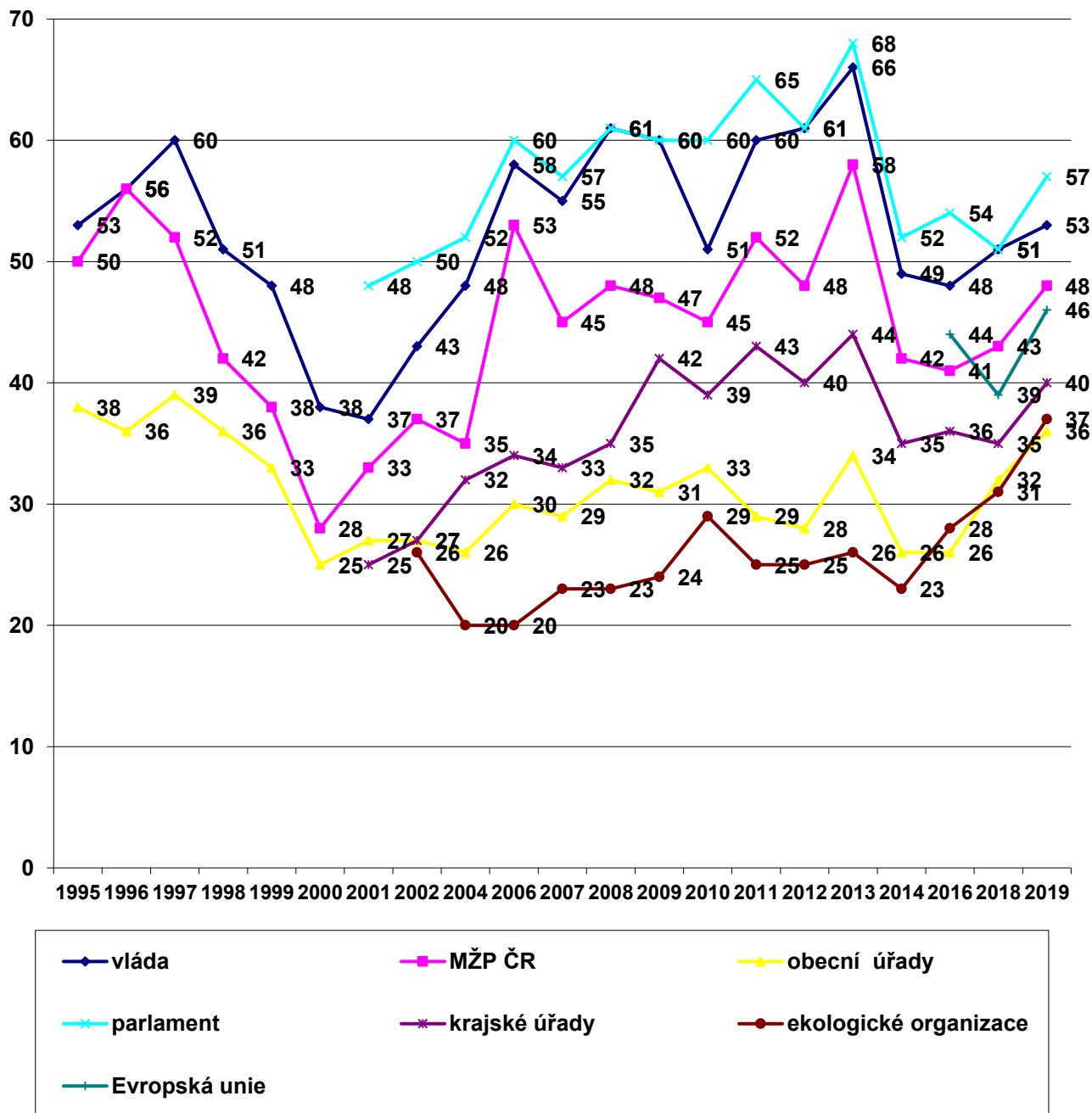
Graf 3a: Hodnocení činnosti v ochraně životního prostředí - vývoj pozitivního hodnocení (v %)



Pozn.: V grafu jsou vyznačeny součty odpovědí „velmi dobře“ a „spíše dobře“.

Zdroj: CVVM SOÚ AV ČR, Naše společnost.

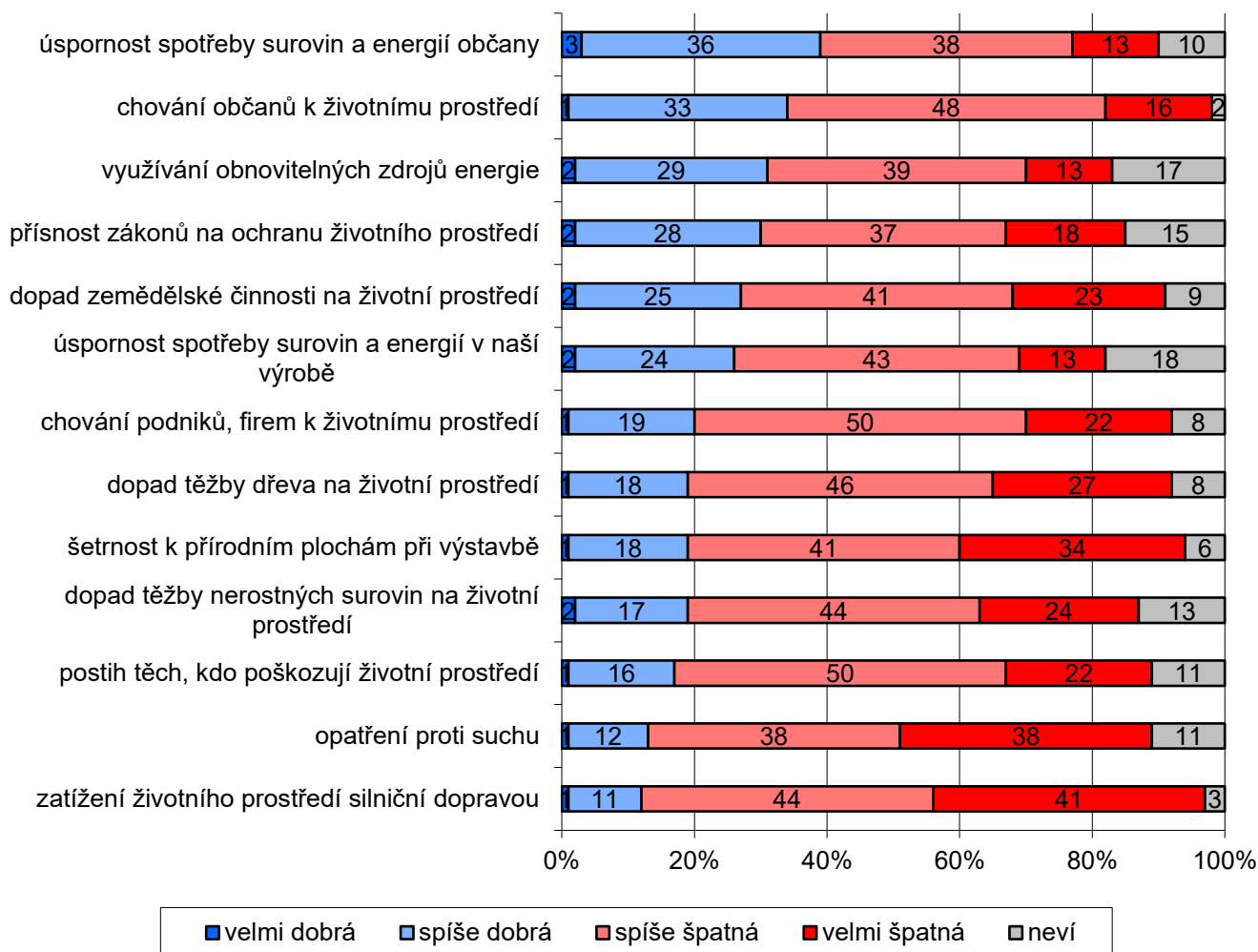
Graf 3b: Hodnocení činnosti v ochraně životního prostředí - vývoj negativního hodnocení (v %)



Pozn.: V grafu jsou vyznačeny součty odpovědí „velmi špatně“ a „spíše špatně“.

Zdroj: CVVM SOÚ AV ČR, Naše společnost.

Graf 4: Hodnocení situace ohledně aktivit ovlivňujících životní prostředí (%)



Pozn.: Položky jsou řazeny sestupně podle dosažené hodnoty součtu „velmi dobrá“ a „spíše dobrá“.

Zdroj: CVMV SOÚ AV ČR, Naše společnost 4. – 14. 5. 2019, 1026 respondentů starších 15 let, osobní rozhovor.

V další otázce měli respondenti hodnotit situaci v souvislosti s různými aktivitami nebo skutečnostmi, jež různým způsobem ovlivňují stav životního prostředí (viz graf 4).³ Z výsledků vyplývá, že naprostá většina občanů se staví kriticky k zatížení životního prostředí silniční dopravou (85 % situaci hodnotí jako špatnou, jen 12 % jako dobrou), k opatřením proti suchu (76 % špatná, 13 % dobrá), k (nedostatečné) šetrnosti k přírodním plochám při výstavbě (75 % špatná, 19 % dobrá), k dopadu těžby dřeva na životní prostředí (73 % špatná, 19 % dobrá), k chování podniků a firem k životnímu prostředí (72 % špatná, 20 % dobrá), k postihu těch, kdo poškozují životní prostředí (72 % špatná, 17 % dobrá) a k dopadu těžby nerostných surovin na životní prostředí (68 % špatná, 19 % dobrá). Ostatní zkoumané položky jsou hodnoceny příznivěji, ale i u nich kritické hodnocení situace výrazně převažuje nad pozitivním, které se u nejlépe vnímané položky pohybuje těsně pod hranicí dvou pětín, což se týká úspornosti spotřeby surovin a energií ze strany občanů (39 % dobrá, 51 % špatná). Okolo třetiny nebo těsně pod ní se pozitivní hodnocení pohybuje v případě chování občanů k životnímu prostředí (34 % dobrá, 64 % špatná), využívání obnovitelných zdrojů energie (31 % dobrá, 52 % špatná) a přísnosti zákonů na ochranu ŽP (30 % dobrá, 55 % špatná). U dopadu zemědělské činnosti na

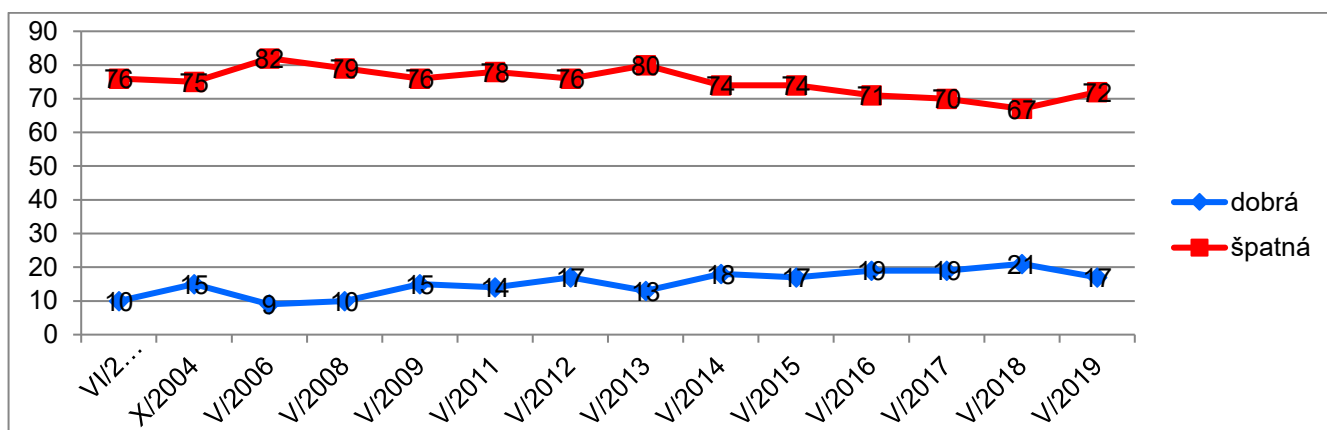
³ Znění otázky: „Jaká je podle Vás situace u nás, pokud jde o: a) postih těch, kdo poškozují životní prostředí, b) chování podniků, firem k životnímu prostředí, c) chování občanů k životnímu prostředí, d) dopad těžby nerostných surovin na životní prostředí, e) dopad těžby dřeva na životní prostředí, f) úspornost spotřeby surovin a energií v naší výrobě, g) úspornost spotřeby surovin a energií občany, h) šetrnost k přírodním plochám při výstavbě, i) přísnost zákonů na ochranu životního prostředí, j) zatížení životního prostředí silniční dopravou, k) dopad zemědělské činnosti na životní prostředí, l) využívání obnovitelných zdrojů energie, m) opatření proti suchu?“

životní prostředí (27 % dobrá, 64 % špatná) a úspornosti spotřeby surovin a energií v naší výrobě (26 % dobrá, 56 % špatná) se pozitivní hodnocení dostalo už pouze těsně nad úroveň jedné čtvrtiny.

Pokud sečteme, v kolika položkách dotázaní uvedli negativní hodnocení, zjistíme, že třetina z nich uvedla 10-13 z 13 položek, 73 % dotázaných pak negativní hodnocení uvedlo v 7 a více položkách. Korelace tohoto sumačního indexu s celkovým hodnocením míry starosti o ŽP České republiky je podle očekávání statisticky významná a má hodnotu 0,46 (Pearsonův korelační koeficient). Pokud se podíváme na korelace s jednotlivými položkami, tak jsou všechny statisticky významné a jejich hodnota se pohybuje od 0,26 (opatření proti suchu) po 0,44 (přísnost zákonů na ochranu ŽP). Trochu odlišné zjištění přináší výsledek faktorové analýzy, která odhalila, že uvedená baterie položek se rozpadá do dvou (nezávislých) dimenzí (ovšem jen 52 % vysvětlené variance). První dimenze zahrnuje dopad těžby dřeva, opatření proti suchu, silniční dopravu a těžbu surovin (tj. aktuální problémy celospolečenského diskursu), druhá dimenze pak zbývající položky.

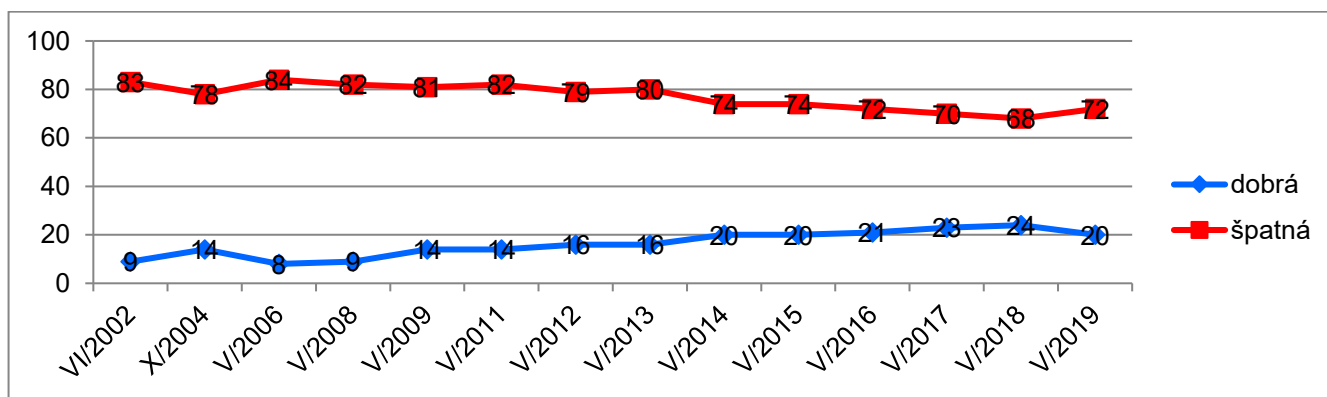
Z časového srovnání, které nabízejí grafy 5a až 5l, vyplývá, že oproti minulému šetření z loňského května se zhoršilo hodnocení situace v případě postihu těch, kdo poškozují životní prostředí (pokles pozitivního hodnocení o 4 procentní body, nárůst negativního hodnocení o 5 procentních bodů), chování podniků, firem k životnímu prostředí (pokles pozitivního hodnocení o 4 procentní body, nárůst negativního hodnocení o 4 procentní body), dopadu těžby dřeva na životní prostředí (nárůst negativního hodnocení o 4 procentní body), úspornosti spotřeby surovin a energií občany (pokles pozitivního hodnocení o 4 procentní body), dopadu zemědělské výroby na životní prostředí (pokles pozitivního hodnocení o 4 procentní body, nárůst negativního hodnocení o 4 procentní body) a využívání obnovitelných zdrojů energie (pokles pozitivního hodnocení o 7 procentních bodů, nárůst negativního hodnocení o 5 procentních bodů).

Graf 5a: Hodnocení situace - postih těch, kdo poškozují životní prostředí (%)



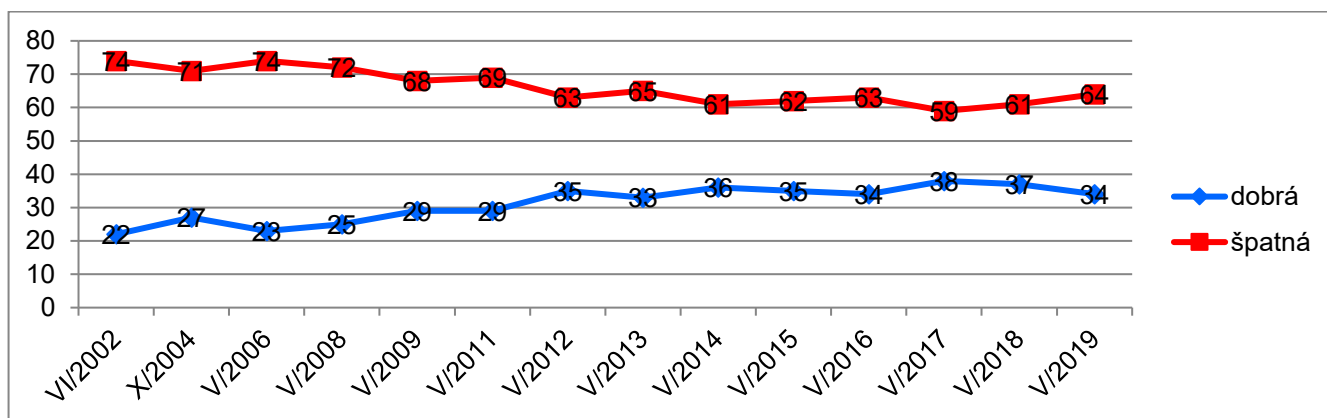
Pozn.: Podíly „dobrá“ a „špatná“ tvoří součty příslušných variant odpovědí „velmi“ a „spíše“.
Zdroj: CVVM SOÚ AV ČR, Naše společnost.

Graf 5b: Hodnocení situace - chování podniků, firem k životnímu prostředí (%)



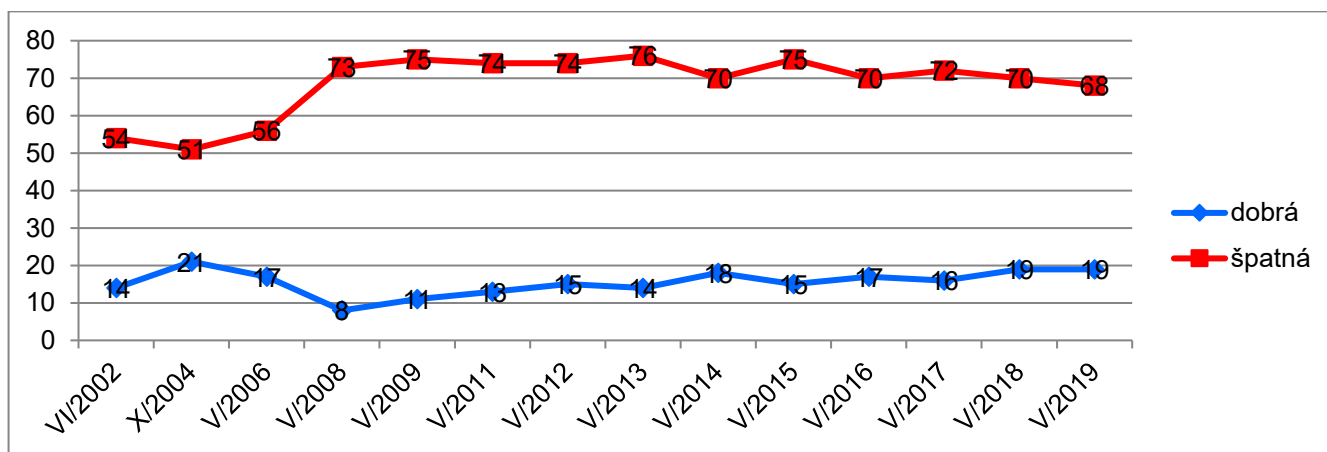
Pozn.: Podíly „dobrá“ a „špatná“ tvoří součty příslušných variant odpovědí „velmi“ a „spíše“.
Zdroj: CVVM SOÚ AV ČR, Naše společnost.

Graf 5c: Hodnocení situace - chování občanů k životnímu prostředí (%)



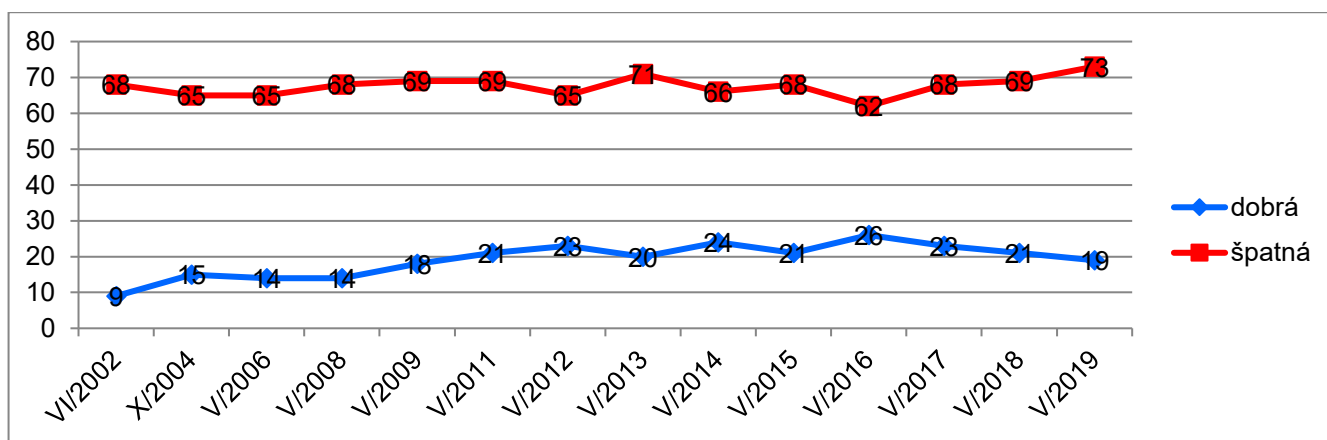
Pozn.: Podíly „dobrá“ a „špatná“ tvoří součty příslušných variant odpovědí „velmi“ a „spíše“.
Zdroj: CVVM SOÚ AV ČR, Naše společnost.

Graf 5d: Hodnocení situace - dopad těžby nerostných surovin na životní prostředí (%)



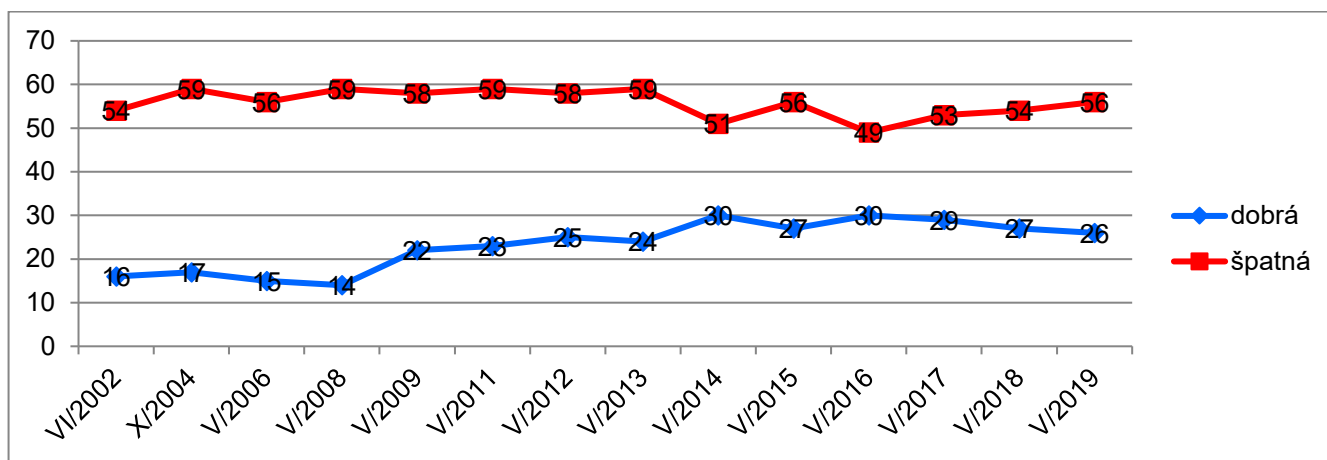
Pozn.: Podíly „dobrá“ a „špatná“ tvoří součty příslušných variant odpovědí „velmi“ a „spíše“.
Zdroj: CVVM SOÚ AV ČR, Naše společnost.

Graf 5e: Hodnocení situace - dopad těžby dřeva na životní prostředí (%)



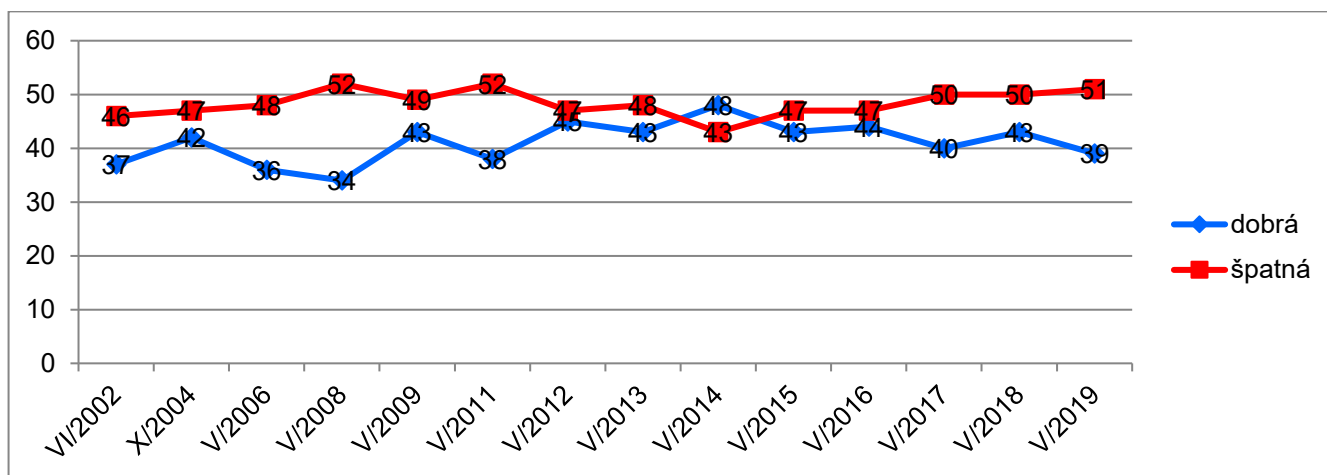
Pozn.: Podíly „dobrá“ a „špatná“ tvoří součty příslušných variant odpovědí „velmi“ a „spíše“.
Zdroj: CVVM SOÚ AV ČR, Naše společnost.

Graf 5f: Hodnocení situace - úspornost spotřeby surovin a energií v naší výrobě (%)



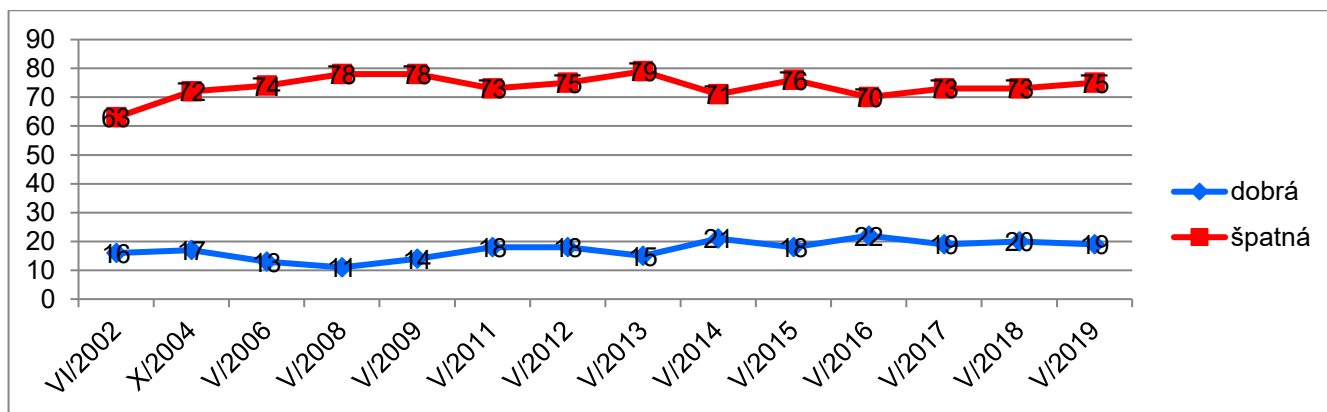
Pozn.: Podíly „dobrá“ a „špatná“ tvoří součty příslušných variant odpovědí „velmi“ a „spíše“.
Zdroj: CVVM SOÚ AV ČR, Naše společnost.

Graf 5g: Hodnocení situace - úspornost spotřeby surovin a energií občany (%)



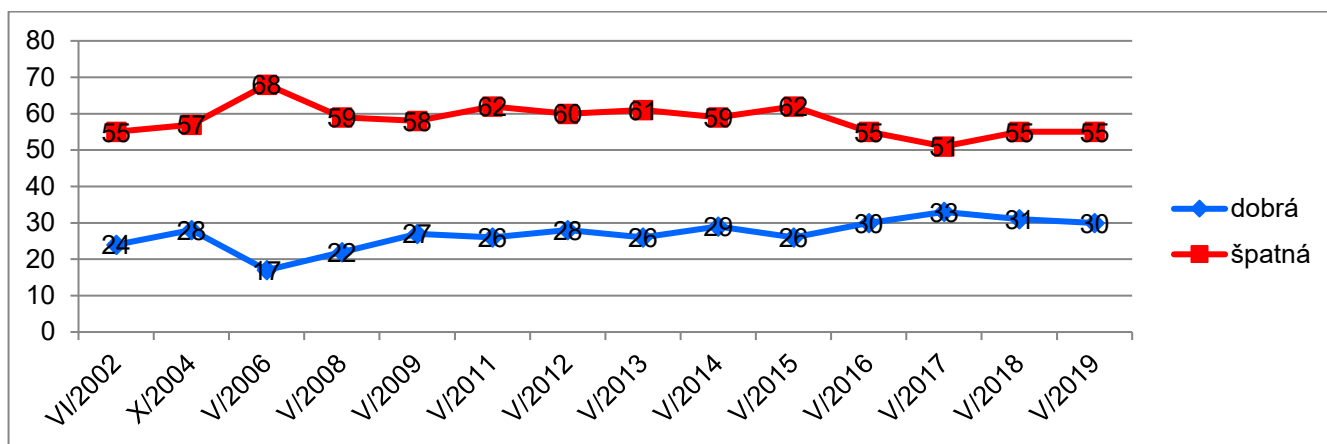
Pozn.: Podíly „dobrá“ a „špatná“ tvoří součty příslušných variant odpovědí „velmi“ a „spíše“.
Zdroj: CVVM SOÚ AV ČR, Naše společnost.

Graf 5h: Hodnocení situace - šetrnost k přírodním plochám při výstavbě (%)



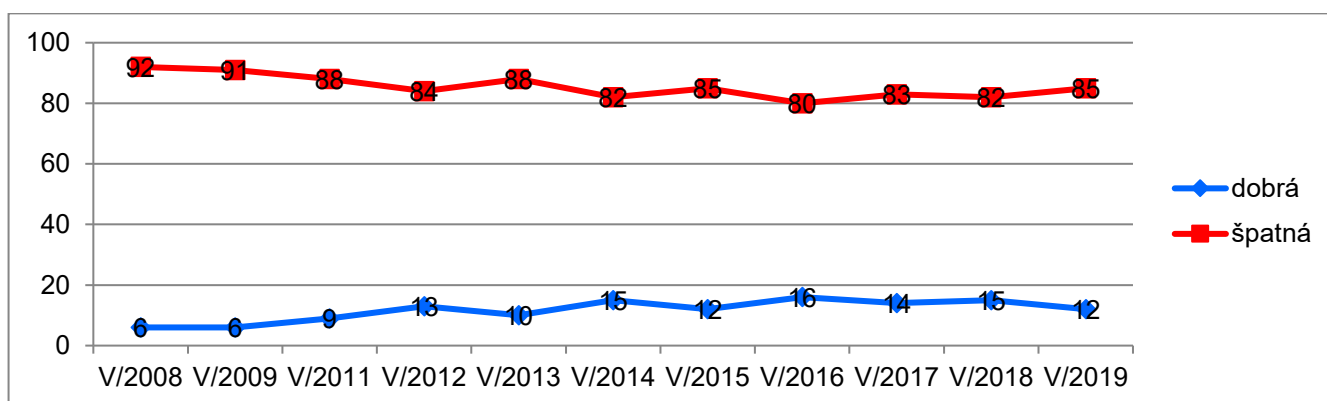
Pozn.: Podíly „dobrá“ a „špatná“ tvoří součty příslušných variant odpovědí „velmi“ a „spíše“.
Zdroj: CVVM SOÚ AV ČR, Naše společnost.

Graf 5i: Hodnocení situace - přísnost zákonů na ochranu životního prostředí (%)



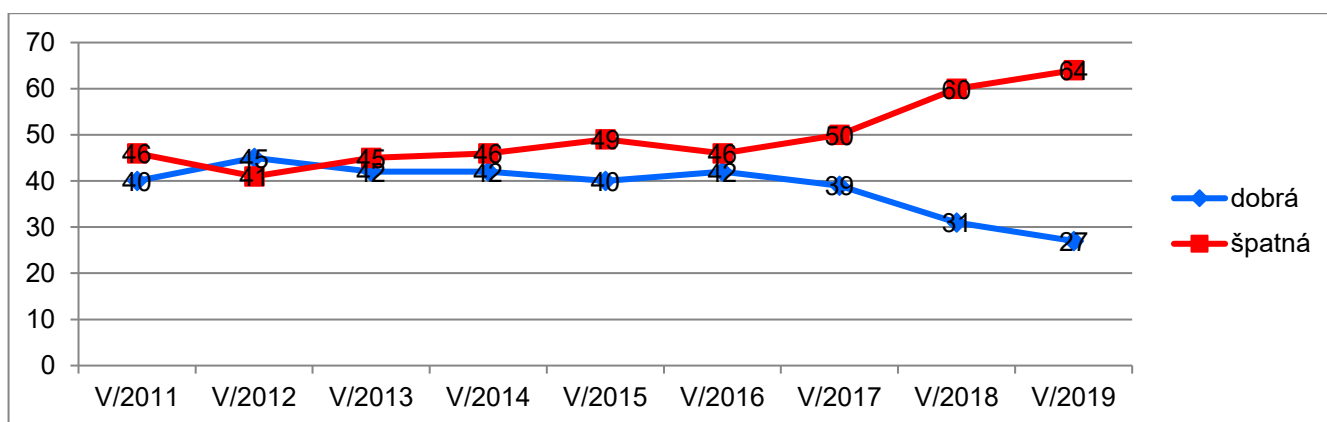
Pozn.: Podíly „dobrá“ a „špatná“ tvoří součty příslušných variant odpovědí „velmi“ a „spíše“.
Zdroj: CVVM SOÚ AV ČR, Naše společnost.

Graf 5j: Hodnocení situace - zatížení životního prostředí silniční dopravou (%)



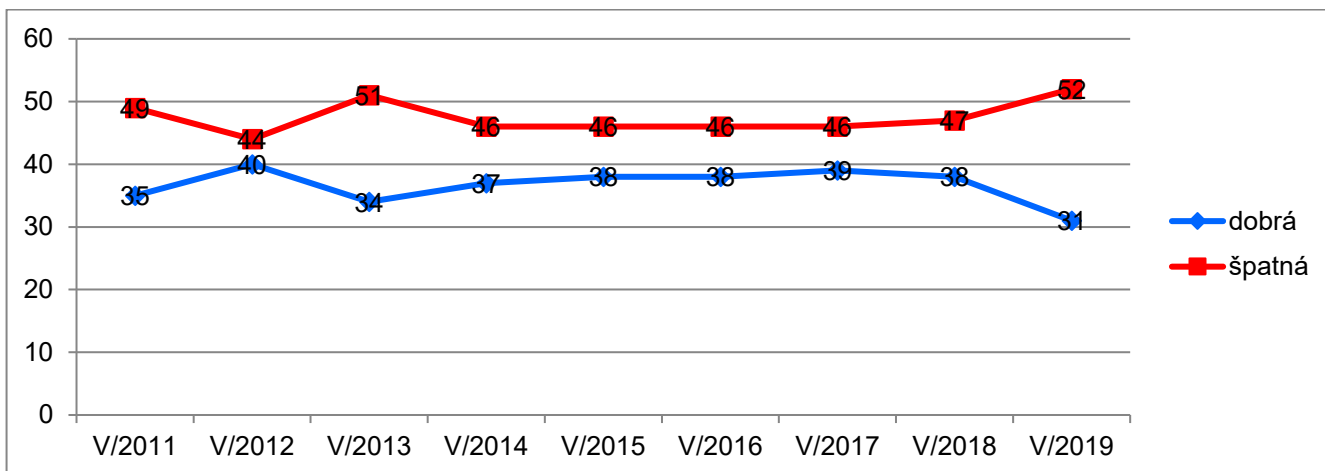
Pozn.: Podíly „dobrá“ a „špatná“ tvoří součty příslušných variant odpovědí „velmi“ a „spíše“.
Zdroj: CVVM SOÚ AV ČR, Naše společnost.

Graf 5k: Hodnocení situace - dopad zemědělské činnosti na životní prostředí (%)



Pozn.: Podíly „dobrá“ a „špatná“ tvoří součty příslušných variant odpovědí „velmi“ a „spíše“.
Zdroj: CVVM SOÚ AV ČR, Naše společnost.

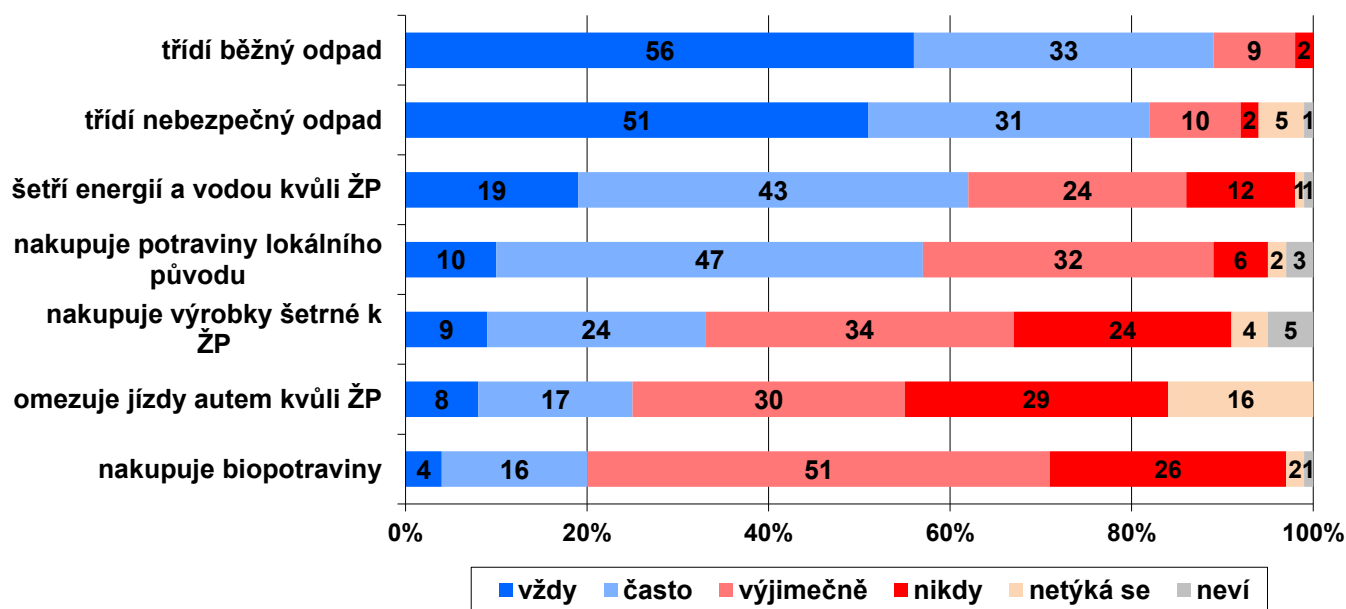
Graf 5l: Hodnocení situace - využívání obnovitelných zdrojů energie (%)



Pozn.: Podíly „dobrá“ a „špatná“ tvoří součty příslušných variant odpovědí „velmi“ a „spíše“.
Zdroj: CVVM SOÚ AV ČR, Naše společnost.

Další otázka našeho výzkumu se zaměřila na chování domácností respondentů vzhledem k životnímu prostředí (viz graf 6). Téměř devět z deseti domácností třídí vždy nebo často běžný odpad (89 %), více než čtyři pětiny domácností (82 %) odevzdávají/třídí nebezpečný odpad, více než tři pětiny domácností šetří energiemi a vodou z důvodu ochrany životního prostředí (62 %) a necelá polovina nakupuje potraviny lokálního původu (47 %). Zbylé aktivity praktikuje již podstatně méně domácností. Třetina (33 %) nakupuje výrobky šetrné k životnímu prostředí, čtvrtina domácností pak omezuje z důvodu ochrany životního prostředí jízdy autem (25 %) a pětina nakupuje biopotraviny (20 %).

Graf 6: Aktivity domácností vzhledem k životnímu prostředí (%)⁴



Zdroj: CVVM SOÚ AV ČR, Naše společnost 4. – 14. 5. 2019, 1026 respondentů starších 15 let, osobní rozhovor.

⁴ Znění otázky: „Pokud jde o Vaši domácnost a odevzdáváte, třídíte nebezpečný odpad, b) třídíte běžný odpad, c) nakupujete biopotraviny, d) řídíte se při nákupu výrobků (např. pracích prášků) tím, zda jsou šetrné k životnímu prostředí, e) omezujete jízdy autem z důvodu ochrany životního prostředí, f) šetříte energiemi a vodou z důvodu ochrany životního prostředí, g) nakupujete potraviny lokálního původu?“ Možnosti odpovědí: vždy, často, výjimečně, nikdy, netýká se.

Za pozornost stojí, že chování domácností není nijak propojeno s hodnocením situace v ochraně životního prostředí (vlastní omezení jízdy auty nesouvisí s hodnocením zatíženosti životního prostředí automobilovou dopravou, položky zjišťující chování vlastní domácnosti nekorelují s chováním občanů k životnímu prostředí, šetření energií a vodou v domácnosti nekoreluje s úsporností občanů).

Analýza vztahu mezi sebehodnocením životní úrovně domácnosti respondenta a aktivitami jeho domácnosti zaměřenými na životní prostředí ukazuje zcela zásadní rozdíl mezi domácnostmi s dobrou a špatnou životní úrovní. Co se týče třídění odpadu, tak „vždy“ třídí jak běžný, tak nebezpečný odpad kolem 61 %, resp. 56 % domácností s dobrou životní úrovní a jen 41 %, resp. 38 % domácností se špatnou životní úrovní. Nikdy nenakupují biopotraviny v téměř polovině domácností se špatnou životní úrovní a jen přibližně jedna pětina domácností s dobrou životní úrovní. Podobně výrobky šetrné k životnímu prostředí nenakupují nikdy dvě pětiny domácností se špatnou životní úrovní a jen přibližně pětina domácností s dobrou životní úrovní. U omezení jízdy autem jsou rozdíly mezi domácnostmi malé, podstatné je, že se tento bod netýká třetiny domácností se špatnou životní úrovní a jen desetiny domácností s dobrou životní úrovní. Nepochybně u nákupu biopotravin a výrobků šetrných k životnímu prostředí má vliv cena, ale s tříděním odpadů nepochybně souvisí to, že špatná/dobrá životní úroveň je často spojena s nižším/vyšším vzděláním.

Detailnější analýza vztahu mezi vzděláním respondenta a aktivitami jeho domácnosti zaměřenými na životní prostředí odhalila, že lidé s vysokoškolským vzděláním signifikantně častěji volí odpověď „často“ u otázky, zdali nakupují biopotraviny a potraviny lokálního původu. Opačně je tomu u lidí se základním vzděláním. Analýza dále ukazuje, že domácnosti respondentů s vysokoškolským vzděláním signifikantně častěji šetří energiemi a vodou z důvodu ochrany životního prostředí. Za pozornost ale stojí, že ani nižší věk, ani vyšší vzdělání nediferencuje v položce zjišťující omezování jízdy autem.

Z časového srovnání (tabulka 1), jsme zjistili, že v porovnání s předchozím šetřením z roku 2018 došlo u většiny aktivit ke statisticky významným změnám, takže se hodnoty dostaly na maximum od začátku měření (třídění běžného i nebezpečného odpadu, šetření energií a vodou, omezení jízdy autem). Co se týče ostatních aktivit, tak nedošlo k žádnému meziročnímu posunu. (nákup biopotravin, potravin lokálního původu, výrobků šetrných k ŽP).

Tabulka 1: Aktivity domácností vzhledem k životnímu prostředí (%) – časové srovnání

	2002	2005	2007	2009	2011	2013	2015	2016	2017	2018	2019
	+/-	+/-	+/-	+/-	+/-	+/-	+/-	+/-	+/-	+/-	+/-
Třídí běžný odpad	56/42	74/24	78/21	80/18	82/18	83/16	87/13	85/15	87/13	85/15	89/11
Třídí nebezpečný odpad	57/36	72/24	72/20	75/19	74/22	79/17	81/15	79/15	78/15	78/17	82/12
Šetří energií a vodou kvůli ŽP	40/56	46/50	53/44	47/50	49/48	53/44	53/45	58/39	55/44	59/39	62/36
Nakupuje potraviny lokálního původu	-/-	-/-	-/-	-/-	-/-	-/-	-/-	56/39	-/-	57/37	57/38
Nakupuje výrobky šetrné k ŽP	43/44	31/56	34/55	29/61	27/64	28/63	24/67	29/61	24/66	32/59	33/58
Omezuje jízdy autem kvůli ŽP	16/75	18/73	15/57	13/64	17/65	20/62	18/63	20/62	17/62	21/58	25/59
Nakupuje biopotraviny	-/-	-/-	-/-	11/85	12/85	13/85	15/81	17/79	16/81	20/76	20/77

Poznámka: Údaje v tabulce představují součty podílů odpovědí „vždy“ + „často“ / „výjimečně“ + „nikdy“. Dopočet do 100 % tvoří odpovědi „nevím“ a „netýká se“. Položky jsou seřazeny sestupně dle aktuálních výsledků. Z důvodů přehlednosti jsme vynechali sudé roky (do 2016).

Zdroj: CVVM SOÚ AV ČR, Naše společnost.

Z dlouhodobé časové perspektivy můžeme u všech položek sledovat určitý vývoj. Od roku 2002 téměř neustále postupně roste podíl domácností třídících jak běžný, tak nebezpečný odpad. Podíl domácností, které šetří energií a vodou kvůli ochraně životního prostředí, vzrostl od počátku sledování v roce 2002 do současnosti o 22 procentních

bodů na dosud nejvyšší úroveň (62 %). Podíl domácností omezujících jízdu autem v posledních letech kolísá kolem úrovně 20 %, přičemž aktuálně se díky vzestupu dosáhl maxima 25 procentních bodů. Podíl domácností, které nakupují biopotraviny, od roku 2002 do roku 2019 vzrostl o 8 procentních bodů na dosud maximální úroveň (20 %). Pouze u položky, zda domácnosti nakupují výrobky šetrné k životnímu prostředí, od počátku sledování v roce 2002 poklesl podíl těch domácností, které je kupují (ze 43 % na současných 33 %), zde jsme však výrazný pokles zaznamenali již mezi roky 2002 a 2004 (ze 43 % na 26 %). Podíl domácností nakupujících potraviny lokálního původu se oproti minulému šetření v roce 2016, kdy byl měřen poprvé, nezměnil a zůstal lehce pod úrovní tří pětín.

Technické parametry výzkumu

<i>Výzkum:</i>	<i>Naše společnost, v19-05</i>
<i>Realizátor:</i>	<i>Centrum pro výzkum veřejného mínění, Sociologický ústav AV ČR</i>
<i>Projekt:</i>	<i>Naše společnost – projekt kontinuálního výzkumu veřejného mínění CVVM SOÚ AV ČR</i>
<i>Termín terénního šetření:</i>	<i>4. - 14. 5. 2019</i>
<i>Výběr respondentů:</i>	<i>Kvótní výběr</i>
<i>Kvóty:</i>	<i>Kraj (oblasti NUTS 3), velikost místa bydliště, pohlaví, věk, vzdělání</i>
<i>Zdroj dat pro kvótní výběr:</i>	<i>Český statistický úřad</i>
<i>Reprezentativita:</i>	<i>Obyvatelstvo ČR ve věku od 15 let</i>
<i>Počet dotázaných:</i>	<i>1026</i>
<i>Počet tazatelů:</i>	<i>217</i>
<i>Metoda sběru dat:</i>	<i>Osobní rozhovor tazatele s respondentem - kombinace dotazování CAPI a PAPI</i>
<i>Výzkumný nástroj:</i>	<i>Standardizovaný dotazník</i>
<i>Otázky:</i>	<i>OE.34, OE.4, OE.1, OE.2</i>
<i>Kód tiskové zprávy:</i>	<i>oe190625</i>
<i>Zveřejněno dne:</i>	<i>25. června 2019</i>
<i>Zpracoval:</i>	<i>Milan Tuček</i>

Slovníček pojmů:

Kvótní výběr – napodobuje strukturu základního souboru (u nás je to obyvatelstvo České republiky starší 15 let) pomocí nastavení velikosti vybraných parametrů, tzv. kvót. Jinými slovy kvótní výběr je založen na stejném procentuálním zastoupení vybraných vlastností. Pro tvorbu kvót používáme údaje z Českého statistického úřadu. V našich výzkumech jsou stanoveny kvóty na pohlaví, věk, vzdělání, region a velikost obce. Vzorek je tedy vybrán tak, aby procentuální podíl např. mužů a žen ve vzorku odpovídal procentuálnímu podílu mužů a žen v každém kraji ČR. Podobně je zachován procentuální podíl obyvatel jednotlivých krajů ČR, občanů různých věkových kategorií, lidí s různým stupněm dosaženého vzdělání a z různých velkých obcí.

Reprezentativní výběr je takový výběr z celé populace, z jehož vlastností se dá platně usuzovat na vlastnosti celé populace. V našem případě to tedy znamená, že respondenti jsou vybráni tak, abychom zjištěné údaje mohli zobecnit na obyvatele České republiky starší 15 let.

Centrum pro výzkum veřejného mínění (CVVM) je výzkumným oddělením Sociologického ústavu AV ČR. Jeho historie sahá do roku 1946, kdy jako součást Ministerstva informací začal fungovat Československý ústav pro výzkum veřejného mínění. Současné Centrum vzniklo v roce 2001 převedením svého předchůdce (IVVM) z Českého statistického úřadu do Sociologického ústavu AV ČR. Včlenění do vědecké instituce zaručuje kvalitní odborné zázemí a kredit pracoviště; jako součást akademického prostředí musí CVVM SOÚ AV ČR, splňovat veškeré nároky a dosahovat tak té nejvyšší odborné úrovně. Hlavní náplní práce oddělení je výzkumný projekt Naše společnost, v jehož rámci je prováděno deset šetření ročně. Jedná se o průzkum veřejného mínění na reprezentativním vzorku české populace od 15 let, kterého se vždy účastní přibližně 1000 respondentů. Omnibusová podoba dotazníku umožňuje pokrýt velkou šíři námětů, a do šetření jsou proto pravidelně řazena politická, ekonomická i další obecně společenská témata. Jsou využívány jak opakované otázky, které umožňují sledovat vývoj zkoumaných jevů, tak náměty nové, reagující na aktuální dění. Díky dlouhodobému a kontinuálnímu charakteru je tento vědecký projekt zkoumání veřejného mínění v České republice ojedinelý.
