

Tisková zpráva

Občané o hospodářské situaci ČR a o životní úrovni svých domácností – červen 2019

- ⊙ 51 % občanů hodnotí současnou ekonomickou situaci ČR jako dobrou, 14 % ji vnímá jako špatnou a 33 % ji pokládá za „ani dobrou, ani špatnou“.
- ⊙ 16 % české veřejnosti očekává zlepšení ekonomické situace, 48 % předpokládá setrvalý stav a 30 % počítá se zhoršením.
- ⊙ Nadpoloviční většina (53 %) české veřejnosti hodnotí životní úroveň své domácnosti jako dobrou, více než třetina (37 %) ji pokládá za „ani dobrou, ani špatnou“ a 10 % ji vnímá jako špatnou.

Zpracoval:

Jan Červenka

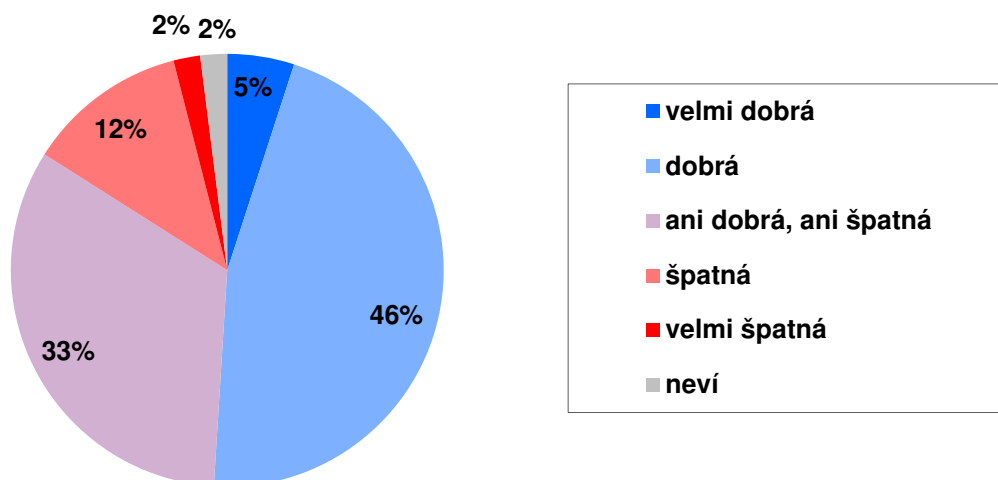
Centrum pro výzkum veřejného mínění, Sociologický ústav AV ČR, v.v.i.

Tel.: 210 310 586; e-mail: jan.cervenka@soc.cas.cz



V červnovém šetření CVVM SOÚ AV ČR položilo všem dotázaným tři otázky týkající se hodnocení současné ekonomické situace v ČR, očekávání vývoje ekonomické situace v příštím roce a hodnocení životní úrovně jejich domácností.

Graf 1: Hodnocení současné ekonomické situace v ČR (%)¹



Zdroj: CVVM SOÚ AV ČR, Naše společnost 8. – 17. 6. 2019, 1024 respondentů starších 15 let, osobní rozhovor.

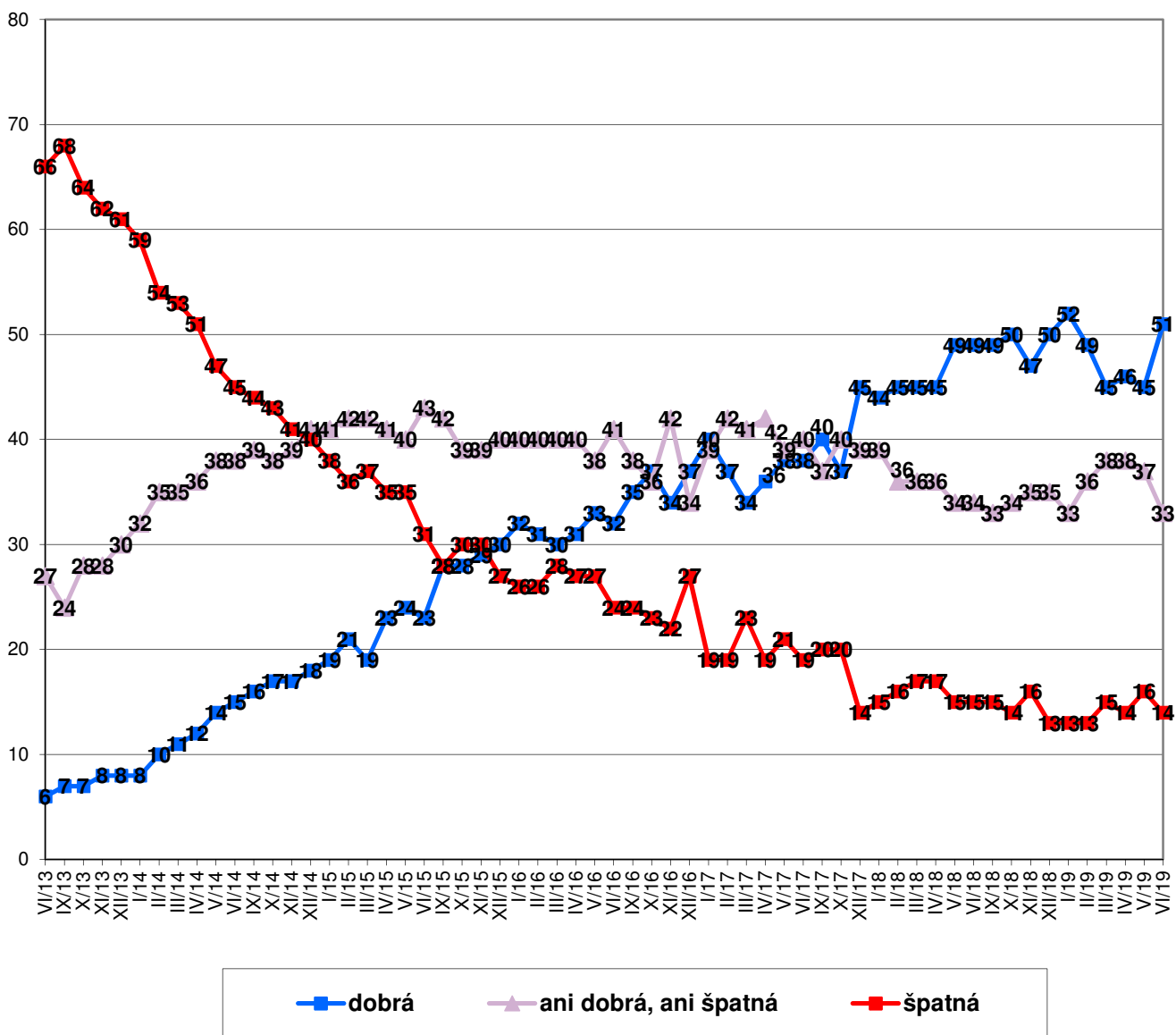
Z výsledku šetření vyplývá (viz graf 1), že více než polovina (51 %) české veřejnosti hodnotí současnou ekonomickou situaci v zemi pozitivně, když 5 % ji označilo za „velmi dobrou“ a 46 % za „dobrou“. 14 % lidí hodnotí současnou ekonomickou situaci nepříznivě, když 12 % ji charakterizovalo jako „špatnou“ a 2 % jako „velmi špatnou“. Asi třetina (33 %) občanů pak považuje současnou ekonomickou situaci v ČR za „ani dobrou, ani špatnou“. Zbývajících 2 % oslovených se k tomuto dotazu nedokázala vyjádřit a zvolila odpověď „nevím“.

Z časového srovnání, které nabízí graf 2, vyplývá, že oproti předchozímu šetření z května 2019 se hodnocení ekonomické situace zlepšilo, když podíl pozitivního hodnocení se zvýšil o 6 procentních bodů, z větší části na úkor

¹ Znění otázky: „Jak byste hodnotil současnou ekonomickou situaci v naší zemi? Je podle Vás velmi dobrá, dobrá, ani dobrá, ani špatná, špatná, velmi špatná?“

podílu hodnocení „ani dobrá, ani špatná, který o 4 procentní body poklesl. Hodnocení ekonomické situace se tak prakticky vrátilo na úroveň z přelomu loňského a letošního roku po mírném poklesu zaznamenaném v jarních měsících tohoto roku. Aktuální výsledek je přitom statisticky srovnatelný i s výsledkem zaznamenaným před rokem v červnu 2018.

Graf 2: Hodnocení současné ekonomické situace v ČR – časové srovnání (%)



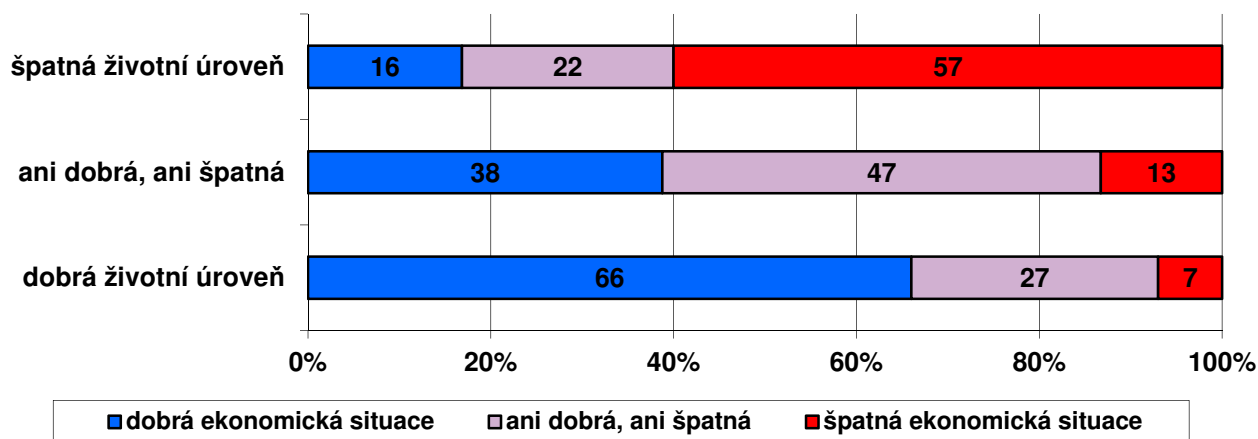
Pozn.: Dopočet do 100 % tvoří odpovědi „neví“, kategorie „dobrá“ zahrnuje součet podílů „velmi dobrá“ a „dobrá“, kategorie „špatná“ je součtem podílů „špatná“ a „velmi špatná“.

Zdroj: CVVM SOÚ AV ČR, Naše společnost.

Podrobnější analýza ukázala, že optimismus v hodnocení současné ekonomické situace narůstá se zlepšující se subjektivně hodnocenou životní úrovní respondenta (viz graf 3) a rovněž s rostoucím příjmem, zvyšující se spokojeností s vlastním životem, zvyšující se spokojeností s politickou situací a se zvyšujícím se stupněm nejvyššího dokončeného vzdělání a naopak mírně klesá s rostoucím věkem. Relativně optimističtější se o ekonomické situaci

vyjadřují studenti, Pražané, voliči ANO a ti, kdo důvěřují vládě. Naopak kritičtějšími v tomto směru jsou důchodci, dotázaní z obcí a malých měst s populací od 800 do 2 tisíc obyvatel, rozhodnutí nevolíči a lidé, kteří vládě nedůvěřují.

Graf 3: Hodnocení současné ekonomické situace v ČR podle životní úrovně domácnosti (%)

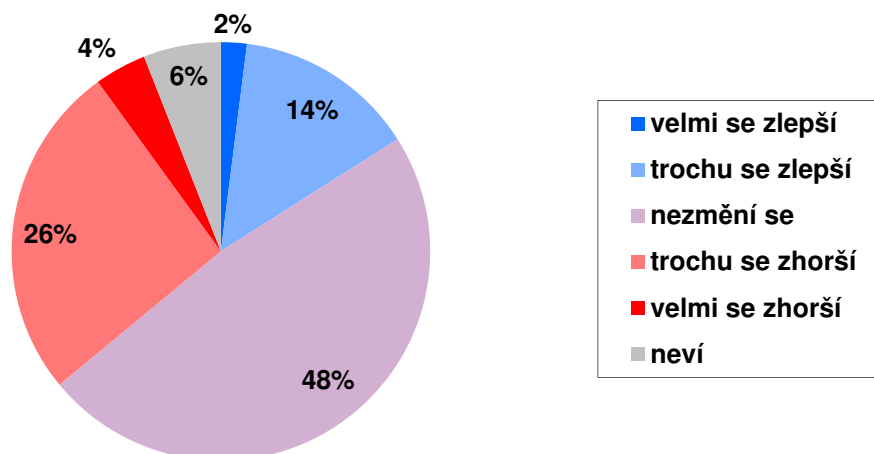


Pozn.: Dopočet do 100 % tvoří odpovědi „neví“, kategorie „dobrá“ zahrnuje součet podílů „velmi dobrá“ a „dobrá“, kategorie „špatná“ je součtem podílů „špatná“ a „velmi špatná“.

Zdroj: CVVM SOÚ AV ČR, Naše společnost 8. – 17. 6. 2019, 1024 respondentů starších 15 let, osobní rozhovor.

Druhá otázka se týkala výhledu dalšího vývoje ekonomické situace v České republice v tomto roce.

Graf 4: Očekávání ekonomického vývoje v ČR v tomto roce (%)²



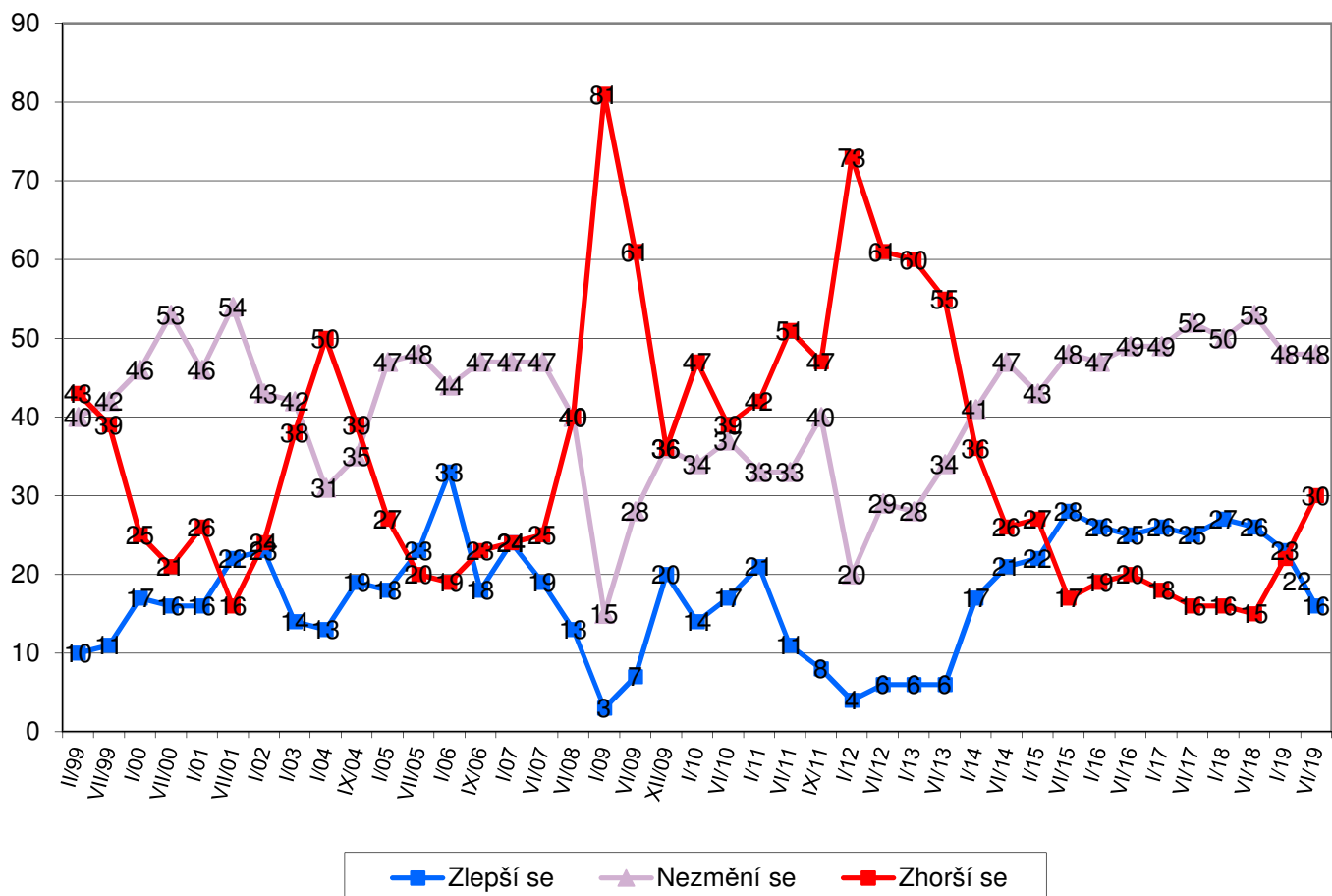
Zdroj: CVVM SOÚ AV ČR, Naše společnost 8. – 17. 6. 2019, 1024 respondentů starších 15 let, osobní rozhovor.

Z výsledku šetření plyne (viz graf 4), že relativně největší část občanů tvořící necelou jednu polovinu (48 %) veřejnosti má za to, že se ekonomická situace v tomto roce nezmění. 16 % veřejnosti počítá se zlepšením ekonomické situace v ČR v tomto roce, přičemž 2 % se domnívají, že se situace „velmi zlepší“, a 14 % předpokládá, že se „trochu zlepší“. Tři desetiny (30 %) české veřejnosti si naopak myslí, že by se ekonomická situace v ČR v tomto roce mohla zhoršit,

² Znění otázky: „Myslíte si, že ekonomická situace se v České republice v tomto roce velmi zlepší, trochu se zlepší, nezmění se, trochu se zhorší, velmi se zhorší?“

v tom 4 % věří, že se „velmi zhorší“, a 26 % předpokládá, že se „trochu zhorší“. 6 % respondentů na otázku nedokázalo jednoznačně odpovědět a zvolilo odpověď „nevím“.

Graf 5: Očekávání ekonomického vývoje v ČR v tomto roce – časové srovnání (%)



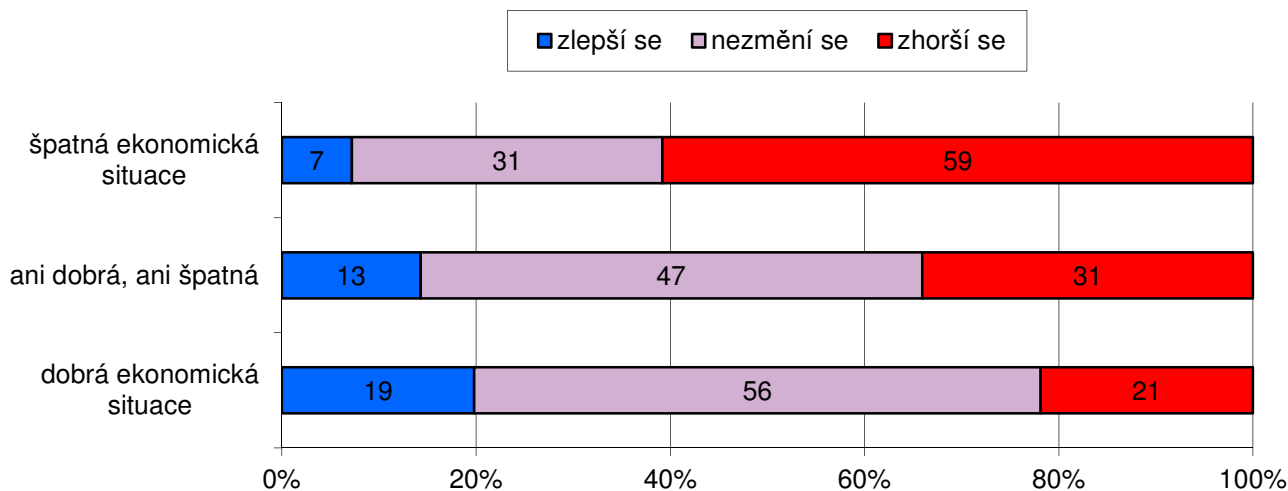
Pozn.: Dopočet do 100 % tvoří odpovědi „nevím“. Kategorie „zlepší se“ je součtem podílů „velmi se zlepšit“ a „trochu se zlepšit“, kategorie „zhorší se“ je součtem podílů „trochu se zhorší“ a „velmi se zhorší“.

Zdroj: CVVM SOÚ AV ČR, v.v.i., Naše společnost.

Jak ukazují výsledky v grafu 5, oproti předchozímu šetření z ledna 2019 se očekávání dalšího vývoje ekonomické situace České republiky již druhé dotazování v řadě zhoršilo, když podíl negativních předpovědí se o 8 procentních bodů zvýšil (oproti červnu 2018 je vyšší o 15 procentních bodů) a podíl pozitivních očekávání se o 7 procentních bodů snížil. Přesto jsou aktuální očekávání stále zřetelně lepší, než bývala v letech 2008 až 2013, kdy býval podíl negativních očekávání výrazně vyšší.

Podrobnější analýza ukázala, že očekávání vývoje ekonomické situace v České republice je silně propojené s hodnocením jejího současného stavu (viz graf 6). Obecně platí, že lidé, kteří současnou ekonomickou situaci hodnotí příznivěji, jsou v průměru optimističtější, i pokud jde o vyhlídky ekonomiky pro následující období. Pokud jde o sociodemografické rozdíly, optimismus v ekonomických očekáváním roste spolu se zlepšujícím se hodnocením životní úrovně domácnosti respondenta, s rostoucí spokojeností s vlastním životem a se zvyšující se spokojeností s politickou situací. Optimističtější jsou obyvatelé Čech, Pražané a respondenti důvěřující vládě. Relativně pesimističtějšími se jeví být lidé ve věku od šedesáti let výše, důchodci, Moravané a zejména obyvatelé Vysočiny, Jihomoravského a Zlínského kraje a lidé, kteří vládě nedůvěřují.

Graf 6: Očekávání ekonomického vývoje v ČR podle hodnocení současné ekonomické situace (%)

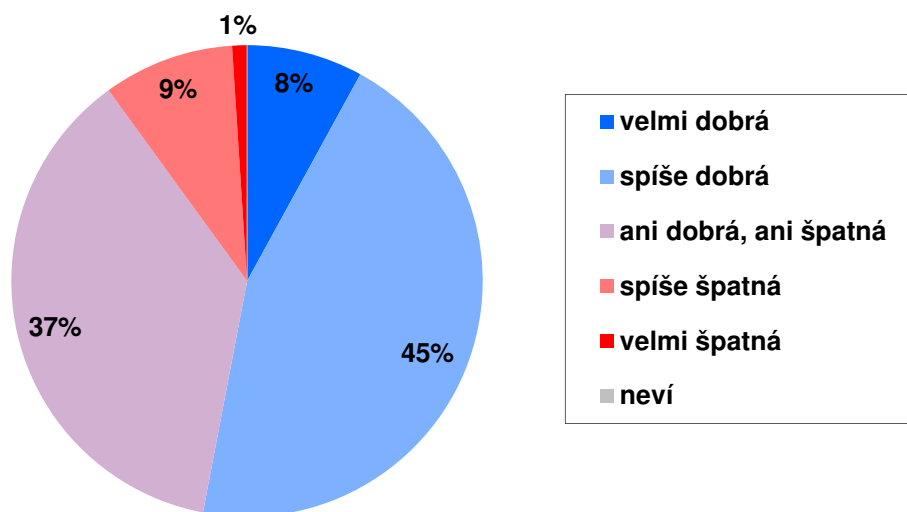


Pozn.: Dopočet do 100 % tvoří odpovědi „neví“. Kategorie „dobrá ekonomická situace“ zahrnuje součet podílů „velmi dobrá“ a „dobrá“, kategorie „špatná ekonomická situace“ je součtem podílů „špatná“ a „velmi špatná“. Kategorie „zlepší se“ představuje součet podílů „velmi se zlepší“ a „trochu se zlepší“, kategorie „zhorší se“ zahrnuje podíly „trochu se zhorší“ a „velmi se zhorší“.

Zdroj: CVVM SOÚ AV ČR, Naše společnost 8. – 17. 6. 2019, 1024 respondentů starších 15 let, osobní rozhovor.

Třetí otázka se týkala hodnocení životní úrovně samotných domácností, v nichž respondenti žijí.

Graf 7: Subjektivní hodnocení životní úrovně vlastní domácnosti³ (%)

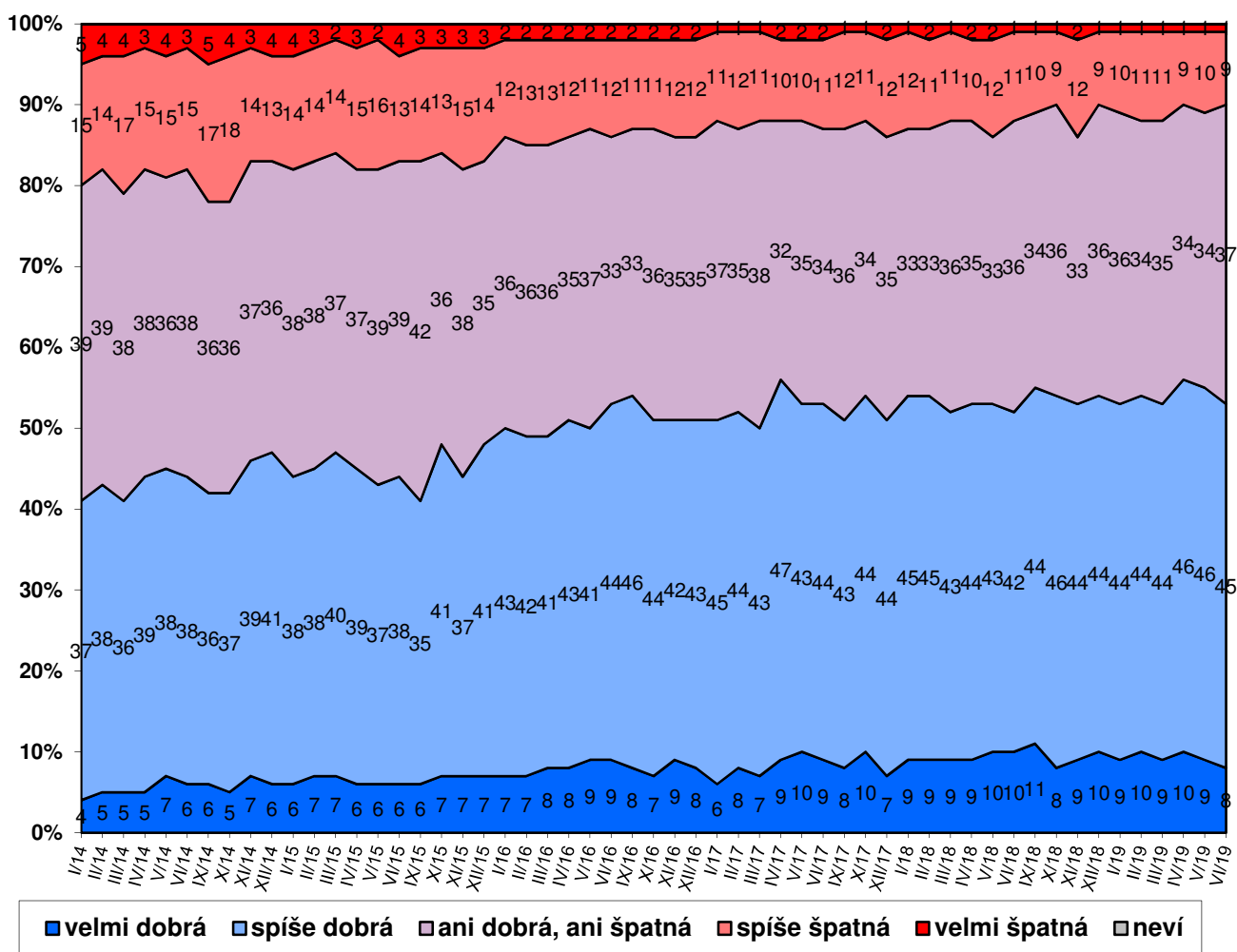


Zdroj: CVVM SOÚ AV ČR, Naše společnost 8. – 17. 6. 2019, 1024 respondentů starších 15 let, osobní rozhovor.

³ Znění otázky: „Považujete životní úroveň Vaší domácnosti za velmi dobrou, za spíše dobrou, ani dobrou, ani špatnou, za spíše špatnou, nebo za velmi špatnou?“

Jak ukazují výsledky v grafu 7, nadpoloviční většina (53 %) lidí má podle vlastního vyjádření dobrou životní úroveň své domácnosti, z toho 8 % ji hodnotí jako „velmi dobrou“ a 45 % jako „spíše dobrou“. Naopak za špatnou považuje životní úroveň své domácnosti 10 % občanů, když 9 % ji označilo za „spíše špatnou“ a 1 % za „velmi špatnou“. Více než třetina (37 %) lidí pak životní úroveň své domácnosti charakterizuje jako „ani dobrou, ani špatnou“.

Graf 8: Subjektivní hodnocení životní úrovně vlastní domácnosti – časové srovnání (%)



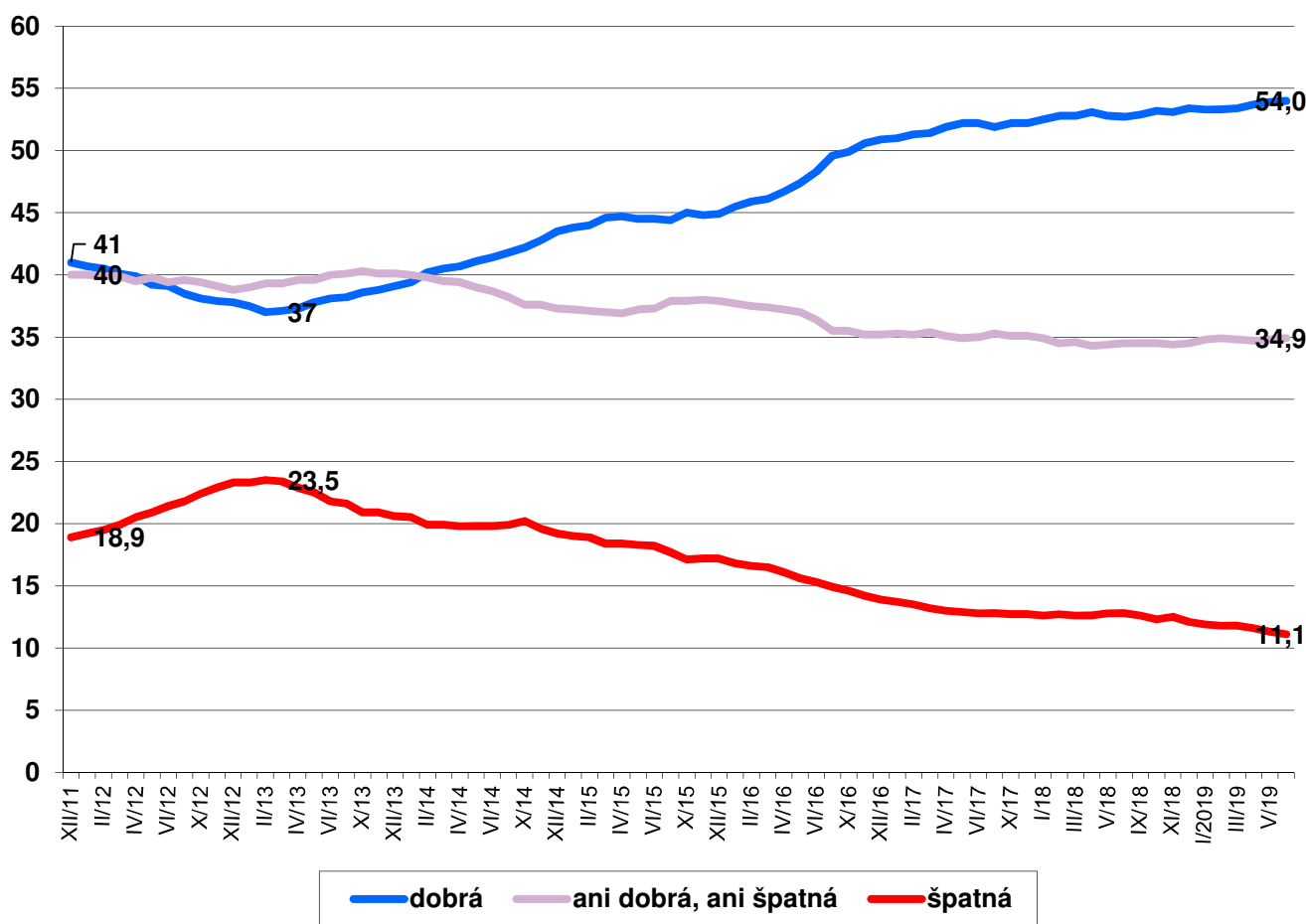
Zdroj: CVVM SOÚ AV ČR, Naše společnost.

Jak ukazují údaje zachycené v grafu 8, oproti předchozímu výzkumu z května 2019 se hodnocení životní úrovně vlastní domácnosti statisticky významně nezměnilo. V porovnání s výsledkem zaznamenaným o rok dříve v červnu 2018, kdy podíl příznivého hodnocení životní úrovně vlastní domácnosti dosahoval 52 %, podíl nepříznivého činil 12 % a variantu hodnocení „ani dobrá, ani špatná“ tehdy zvolilo 36 % respondentů, je aktuální hodnocení rovněž statisticky srovnatelné.

Pokud jde o dlouhodobější trend vývoje subjektivního hodnocení životní úrovně vlastní domácnosti, ten poněkud zřetelněji zachycuje graf 9 ukazující klouzavé průměry souhrnných podílů tohoto hodnocení vždy z posledních 10 měření, což je standardní počet výzkumů realizovaných CVVM během roku v rámci projektu Naše společnost. Od února 2013 až do jara 2015 lze vidět v podstatě nepřerušovaný vzestup podílu příznivého hodnocení, jehož roční průměr se postupně zvýšil z 37 % rovných na více než 44 %. Tento trend vzestupu příznivého hodnocení se následně zastavil, ale v říjnu 2015 opět vzrostl a dosáhl do té doby maximální úrovně 45 %, na které se v posledním čtvrtletí roku 2015 ustálil, aby od počátku roku 2016 opět začal růst, přičemž se postupně dostal zřetelně nad hranici 50 %,

kde se v roce 2018 víceméně ustálil na úrovni okolo 53 %. Tu pak v posledním období od října 2018 začal mírně, avšak zcela soustavně překračovat a aktuálně vzrostl na nové historické maximum 54 %, což spolu s tím, že podíl negativního hodnocení se naopak snížil na hodnotu nového minima 11,1 % z posledních deseti měření, naznačuje, že přes určitou stabilizaci hodnocení, jež se projevovovala stagnací klouzavého průměru podílu pozitivního hodnocení v průběhu roku 2018, došlo i v posledním roce k mírnému pozitivnímu posunu subjektivního vnímání životní úrovně vlastní domácnosti, byť pouze v rozsahu, který je v rámci jednotlivých měření nezachytitelný s ohledem na velikost výběrové chyby při standardním rozsahu dotazovaného souboru. Hodnocení „ani dobrá, ani špatná“ v průměru posledních deseti měření činí 34,9 %.

Graf 9: Subjektivní hodnocení životní úrovně vlastní domácnosti – časové srovnání (průměry procentních podílů z 10 po sobě jdoucích měření)



Zdroj: CVVM SOÚ AV ČR, Naše společnost.

Hodnocení životní úrovně se zlepšuje s rostoucím příjmem či stupněm dokončeného vzdělání respondenta a rovněž s rostoucí spokojeností s vlastním životem, jakož i s ekonomickou a politickou situací. Z hlediska politické orientace se pak hodnocení životní úrovně vlastní domácnosti zlepšuje s posunem ve směru od levice k pravici. K lidem lépe hodnotícím svou životní úroveň patří lidé ve věku od 30 do 44 let, studenti, podnikatelé a samostatně činní, vysoce kvalifikovaní odborníci nebo vedoucí pracovníci, voliči TOP 09 či Pirátů a ti, kdo důvěřují vládě. Skupiny vnímající svou životní úroveň méně příznivě tvoří především lidé ve věku od 60 let výše, nezaměstnaní, důchodci, voliči KSČM, rozhodní nevoliči a ti, kdo nedůvěřují vládě.

Technické parametry výzkumu

<i>Výzkum:</i>	<i>Naše společnost, v19-06</i>
<i>Realizátor:</i>	<i>Centrum pro výzkum veřejného mínění, Sociologický ústav AV ČR, v.v.i.</i>
<i>Projekt:</i>	<i>Naše společnost – projekt kontinuálního výzkumu veřejného mínění CVVM SOÚ AV ČR</i>
<i>Termín terénního šetření:</i>	<i>8. – 17. 6. 2019</i>
<i>Výběr respondentů:</i>	<i>Kvótní výběr</i>
<i>Kvóty:</i>	<i>Kraj (oblasti NUTS 3), velikost místa bydliště, pohlaví, věk, vzdělání</i>
<i>Zdroj dat pro kvótní výběr:</i>	<i>Český statistický úřad</i>
<i>Reprezentativita:</i>	<i>Obyvatelstvo ČR ve věku od 15 let</i>
<i>Počet dotázaných:</i>	<i>1024</i>
<i>Počet tazatelů:</i>	<i>205</i>
<i>Metoda sběru dat:</i>	<i>Osobní rozhovor tazatele s respondentem - kombinace dotazování CAPI a PAPI</i>
<i>Výzkumný nástroj:</i>	<i>Standardizovaný dotazník</i>
<i>Kód tiskové zprávy:</i>	<i>ev190614</i>
<i>Otázky:</i>	<i>EV.10, EV.11, IDE.1</i>
<i>Zveřejněno dne:</i>	<i>22. července 2019</i>
<i>Zpracoval:</i>	<i>Jan Červenka</i>

Slovníček pojmů:

Kvótní výběr – napodobuje strukturu základního souboru (u nás je to obyvatelstvo České republiky starší 15 let) pomocí nastavení velikosti vybraných parametrů, tzv. kvót. Jinými slovy kvótní výběr je založen na stejném procentuálním zastoupení vybraných vlastností. Pro tvorbu kvót používáme údaje z Českého statistického úřadu. V našich výzkumech jsou stanoveny kvóty na pohlaví, věk, vzdělání, region a velikost obce. Vzorek je tedy vybrán tak, aby procentuální podíl např. mužů a žen ve vzorku odpovídal procentuálnímu podílu mužů a žen v každém kraji ČR. Podobně je zachován procentuální podíl obyvatel jednotlivých krajů ČR, občanů různých věkových kategorií, lidí s různým stupněm dosaženého vzdělání a z různých velkých obcí.

Reprezentativní výběr je takový výběr z celé populace, z jehož vlastností se dá platně usuzovat na vlastnosti celé populace. V našem případě to tedy znamená, že respondenti jsou vybráni tak, abychom zjištěné údaje mohli zobecnit na obyvatele České republiky starší 15 let.

Centrum pro výzkum veřejného mínění (CVVM) je výzkumným oddělením Sociologického ústavu AV ČR, v.v.i.. Jeho historie sahá do roku 1946, kdy jako součást Ministerstva informací začal fungovat Československý ústav pro výzkum veřejného mínění. Současné Centrum vzniklo v roce 2001 převedením svého předchůdce (IVVM) z Českého statistického úřadu do Sociologického ústavu AV ČR, v.v.i.. Včlenění do vědecké instituce zaručuje kvalitní odborné zázemí a kredit pracoviště; jako součást akademického prostředí musí CVVM SOÚ AV ČR, splňovat veškeré nároky a dosahovat tak té nejvyšší odborné úrovně. Hlavní náplní práce oddělení je výzkumný projekt Naše společnost, v jehož rámci je prováděno deset šetření ročně. Jedná se o průzkum veřejného mínění na reprezentativním vzorku české populace od 15 let, kterého se vždy účastní přibližně 1000 respondentů. Omnibusová podoba dotazníku umožňuje pokrýt velkou šíři námětů, a do šetření jsou proto pravidelně řazena politická, ekonomická i další obecně společenská témata. Jsou využívány jak opakované otázky, které umožňují sledovat vývoj zkoumaných jevů, tak náměty nové, reagující na aktuální dění. Díky dlouhodobému a kontinuálnímu charakteru je tento vědecký projekt zkoumání veřejného mínění v České republice ojedinělý.