

Tisková zpráva

Prestiž povolání – červen 2019

- ⊙ Na prvním místě v žebříčku se umístil lékař, s více než desetibodovým odstupem následují vědec spolu se zdravotní sestrou. Na dalších místech jsou učitel na vysoké škole (odstup 5 bodů) a učitel na základní škole (odstup další 2 body).
- ⊙ Uvedené pořadí se od roku 2004 (začátek měření) nezměnilo, s tím, že zdravotní sestra byla dodatečně zařazena do seznamu profesí v roce 2011. Do té doby byl na pátém místě programátor (letos desátá příčka).
- ⊙ Na úplném konci žebříčku se letos umístil poslanec, před ním v pořadí je uklízečka a kněz (s odstupem 3, resp. 5 bodů). Před třemi lety byl poslanec na předposlední příčce a uklízečka poslední.
- ⊙ Od minulého šetření (2016) se žebříček profesí téměř nezměnil, ovšem od roku 2004 došlo k výrazným posunům v prestiži policisty a vojáka z povolání (vzestup o 11 míst) a novináře, manažera či ministra (propad o 10-7 míst).

Zpracoval:
Milan Tuček
Centrum pro výzkum veřejného mínění, Sociologický ústav AV ČR, v.v.i.
Tel.: 210 310 586



V červnovém šetření zkoumalo CVVM prestiž vybraných povolání mezi českou veřejností. Všem respondentům byl předložen seznam šestadvaceti profesí (viz tabulku) s instrukcí: „Na seznamu jsou uvedena některá povolání. Vyberte povolání, jehož si vážíte nejvíce, a dejte mu 99 bodů. Pak vyberte takové, jehož si vážíte nejméně, a obodujte je číslem 01. Poté postupujte odshora dolů a všem zbývajícím přiřadte body od 02 do 98 podle osobního uvážení.“ Prestiž profesí byla naposledy šetřena v únoru v roce 2016. Zkoumaný seznam profesí se opakuje od roku 2011, kdy byla doplněna zdravotní sestra a stavební dělník a vynechán soustružník a opravář elektrospotřebičů (jsou uvedeni v poznámce pod tabulkou časového srovnání s uvedením průměru bodového ohodnocení a pořadí v příslušném roce).

Z tabulky je patrné, že povolání lékaře dlouhodobě zaujímá v žebříčku prestiže vybraných profesí první pozici převážně s více než desetibodovým odstupem před ostatními profesemi (letos dosáhl odstup 11,5 bodů). V letošním šetření 45 % respondentů udělilo lékařům maximum 99 bodů (v roce 2016 to bylo 43 %). Pro dokreslení: vědcům, kteří zaujímají místo hned po lékařích, udělilo toto maximum 11 % oslovených. Pro úplnost na opačném pólu žebříčku profesí 24 % dotázaných udělilo nejnižší hodnocení (1) poslanci, 20 % uklízečce a 16 % knězi.

Pořadí prvních pěti profesí s průměrným hodnocením vyšším jak 70 bodů zůstalo zachováno. Za touto skupinou následují na šestém až desátém místě profese s hodnocením mezi 60 ti a 70 ti body v pořadí soudce, projektant, soukromý zemědělec, policista a programátor. Stejná skupina profesí vyšla i v roce 2016 (a také v roce 2013). Oproti minulému šetření došlo k bodovému nárůstu u soudce, zemědělce a policisty.

Následuje skupina rozmanitých a nesourodých profesí s hodnocením kolem 50 ti bodů (11-17 místo). Jejich bodové hodnocení se během tří let změnilo (narostlo) pouze u vojáka z povolání a malého obchodníka. Za pozornost stojí postupné zvyšování prestiže vojáka z povolání za celé sledované období (o 11 bodů) a vzestup z 22. místa na místo 11. Podobný vzestup prodělal i policista.

Ze zbylých profesí výrazným propadem prošel novinář (za 15 let o čtrnáct bodů a propad o 10 míst – propad se ale zastavil), pokračující propad prestiže kněze (o 10 procentních bodů za sledované období). I když si poslanec udržel bodové hodnocení z minulého šetření, tak se znovu po šesti letech propadl na poslední místo na žebříčku.

Celkově žebříček prestiže profesí vykazuje jen malou proměnlivost s výjimkou vzestupu prestiže bezpečnostních složek a propadu profesí spojených s politikou a řízením. Protože prestiž profese lze vnímat jako určitý průsečík sociální struktury společnosti s její hodnotovou strukturou, tak toto zjištění znamená, že naše společnost je v ohledu významu duševní a fyzické práce, významu kvalifikace či určitých oblastí společenské práce stabilizovaná.

Tabulka 1: Prestiž povolání (průměrné bodové hodnocení) v letech 2004-2019¹

Profese	2004		2007		2011		2013		2016		2019	
	prům.	poř.	prům.	poř.	prům.	poř.	prům.	poř.	prům.	poř.	prům.	poř.
Lékař	89,5	1.	89,8	1.	89,1	1.	91,5	1.	90,1	1.	88,6	1.
Vědec	80,7	2.	81,8	2.	75,4	2.	76,3	2.	77,1	2.	77,3	2.
Zdravotní sestra					73,9	3.	74,8	3.	72,8	3.	77,0	3.
Učitel na vysoké škole	78,5	3.	78,2	3.	72,4	4.	74,6	4.	72,7	4.	72,2	4.
Učitel na základní škole	71,3	4.	70,7	4.	70,3	5.	71,1	5.	70,8	5.	70,1	5.
Soudce	64,8	6.	65,0	7.	61,0	7.	66,3	6.	64,3	6.	67,5	6.
Projektant	64,1	7.	65,5	6.	61,7	6.	62,6	8.	61,4	7.	61,4	7.
Soukromý zemědělec	59,1	10.	59,0	8.	60,3	9.	63,9	7.	58,3	9.	61,1	8.
Policista	47,6	20.	52,1	13.	53,9	11.	55,7	10.	56,3	10.	60,8	9.
Programátor	66,3	5.	65,7	5.	60,8	8.	59,7	9.	59,7	8.	60,3	10.
Voják z povolání	44,8	22.	46,4	21.	48,3	17.	49,7	16.	53,4	12.	56,4	11.
Truhlář	50,8	16.	51,4	14.	53,2	12.	55,6	11.	52,1	13.	55,9	12.
Starosta	60,1	8.	57,4	9.	52,6	14.	53,1	13.	54,3	11.	53,9	13.
Majitel malého obchodu	51,2	15.	50,1	16.	51,4	15.	54,8	12.	50,3	15.	52,7	14.
Účetní	53,5	14.	51,3	15.	54,1	10.	52,3	14.	50,5	14.	51,8	15.
Profesionální sportovec	56,1	11.	55,6	10.	51,2	16.	47,6	18.	49,3	16.	50,6	16.
Manažer	59,4	9.	55,4	11.	53,0	13.	50,2	15.	48,9	17.	50,5	17.
Stavební dělník					48,1	18.	49,3	17.	44,0	19.	47,4	18.
Bankovní úředník	50,2	18.	48,7	20.	46,9	19.	45,7	19.	42,3	20.	45,5	19.
Ministr	53,8	13.	50,0	17.	38,0	24.	37,9	24.	46,7	18.	43,9	20.
Prodavač	42,8	24.	41,5	23.	43,6	21.	44,7	20.	40,5	23.	43,5	21.
Novinář	54,4	12.	53,0	12.	46,5	20.	43,8	21.	40,9	21.	40,3	22.
Sekretářka	43,7	23.	40,5	24.	41,4	23.	40,0	22.	37,3	24.	38,5	23.
Kněz	46,1	21.	43,2	22.	42,8	22.	38,0	23.	40,8	22.	36,7	24.
Uklízečka	29,4	26.	29,0	26.	34,0	25.	34,2	25.	29,0	26.	34,5	25.
Poslanec	39,9	25.	36,5	25.	27,0	26.	25,1	26.	31,2	25.	31,0	26.

Zdroj: CVVM SOÚ AV ČR, Naše společnost

Pozn.: V letech 2004 a 2007 ve výzkumech figurovaly profese opravář elektro (průměr 50,2 a 17. místo v roce 2004; průměr 49,7 a 18. místo v roce 2007) a soustružník (průměr 47,7 a 19. místo v roce 2004; průměr 49,0 a 19. místo v roce 2007).

Škála prestiže je mírně rozdílná generačně, což může ukazovat na směr, kterým se bude do budoucna vyvíjet – viz následující tabulku srovnávající prvních pět a posledních pět profesí v žebříčku na podsouboru nejmladších (do 24 let) a seniorů (65+). Výsledek ukazuje, že nejmladší generace sice vnímá žebříček profesí podobně, ale s body u nejvýše

¹ Metodologické poznámky:

-Konstrukce otázky (99-tibodová škála) je mezinárodní standard užívaný od 90. let ve výzkumech prestiže profesí

-Od roku 2016 probíhá šetření jednak technikou vyplňování papírových dotazníků tazatelem (v roce 2016 3/4 souboru, v roce 2019 2/3 souboru), jednak pomocí tabletů. Tablety umožňují měnit náhodně pořadí dotazovaných profesí. Porovnání výsledků z obou datových podsouborů prokázalo, že měnění se pořadí nemá prokazatelný vliv na bodové hodnocení

-Ne všichni dotázaní dodrželi pokyn ohodnotit profesí s nejnižší prestiží 1 bodem a s nejvyšší 99 body. Zhruba 15 % dotázaných nepoužilo dolní či horní bodové hodnocení. Ověřili jsme, že toto nedodržení pokynů se v podstatě neprojevovalo na výsledné škále prestiže.

-Jen zanedbatelné procento dotázaných ve svém hodnocení neobodovalo některou z profesí, celkově 14 dotázaných nezodpovědělo otázku vůbec.

-Rozložení bodových ohodnocení daných profesí je v podstatě jednovrcholové (viz histogramy odpovědí u vybraných profesí uvedených v příloze), takže průměrný skóre je vhodná statistika pro vyjádření pozice profese na škále prestiže.

-K porovnávání průměrů je třeba doplnit, že statistická chyba průměru se na celkovém souboru pohybuje v rozmezí 0,5-1,0 bodu (lékař – kněz), na podsouborech (věkové kohorty, vzdělanostní skupiny) v rozsahu 1,5-3 body.

zařazených profesí více šetří (signifikantní je také bodový propad učitel ZŠ potvrzující často zmiňovanou pozici učitelů mezi mladou generací). Za pozornost stojí, že na nejnižší místa žebříčku se mezi mladými dostaly dělnické profese (nezájem o učební obory).

Tabulka 2: Prestiž povolání (průměrné bodové hodnocení) – prvních a posledních pět profesí v žebříčku na podsouborech 15-24 let, 65+.

15-24 let		65+	
	průměr		průměr
Lékař	87,7	Lékař	90,1
Vědec	75,8	Zdravotní sestra	79,1
Zdravotní sestra	73,8	Vědec	78,0
Soudce	68,6	Učitel VŠ	74,6
Učitel VŠ	67,8	Učitel ZŠ	72,6
Učitel ZŠ	64,8	Soudce	66,6
Prodavač	38,8	Kněz	39,7
Stavební dělník	38,3	Sekretářka	38,8
Poslanec	34,1	Novinář	38,8
Kněz	34,9	Uklízečka	34,5
Uklízečka	27,5	Poslanec	30,4

Zdroj: CVVM SOÚ AV ČR, Naše společnost 8. – 17. 6. 2019, 1024 respondentů starších 15 let, osobní rozhovor.

Podrobnější analýza pak prokázala očekávanou souvislost mezi sociálním statusem dotázaného a bodovým hodnocením určitých profesí. Pro jednoduchost uvádíme jen souvislost s dosaženým vzděláním (viz tabulku 3) u vybraných profesí, kde byla zjištěna nejvyšší míra závislosti (či překvapivě žádná).

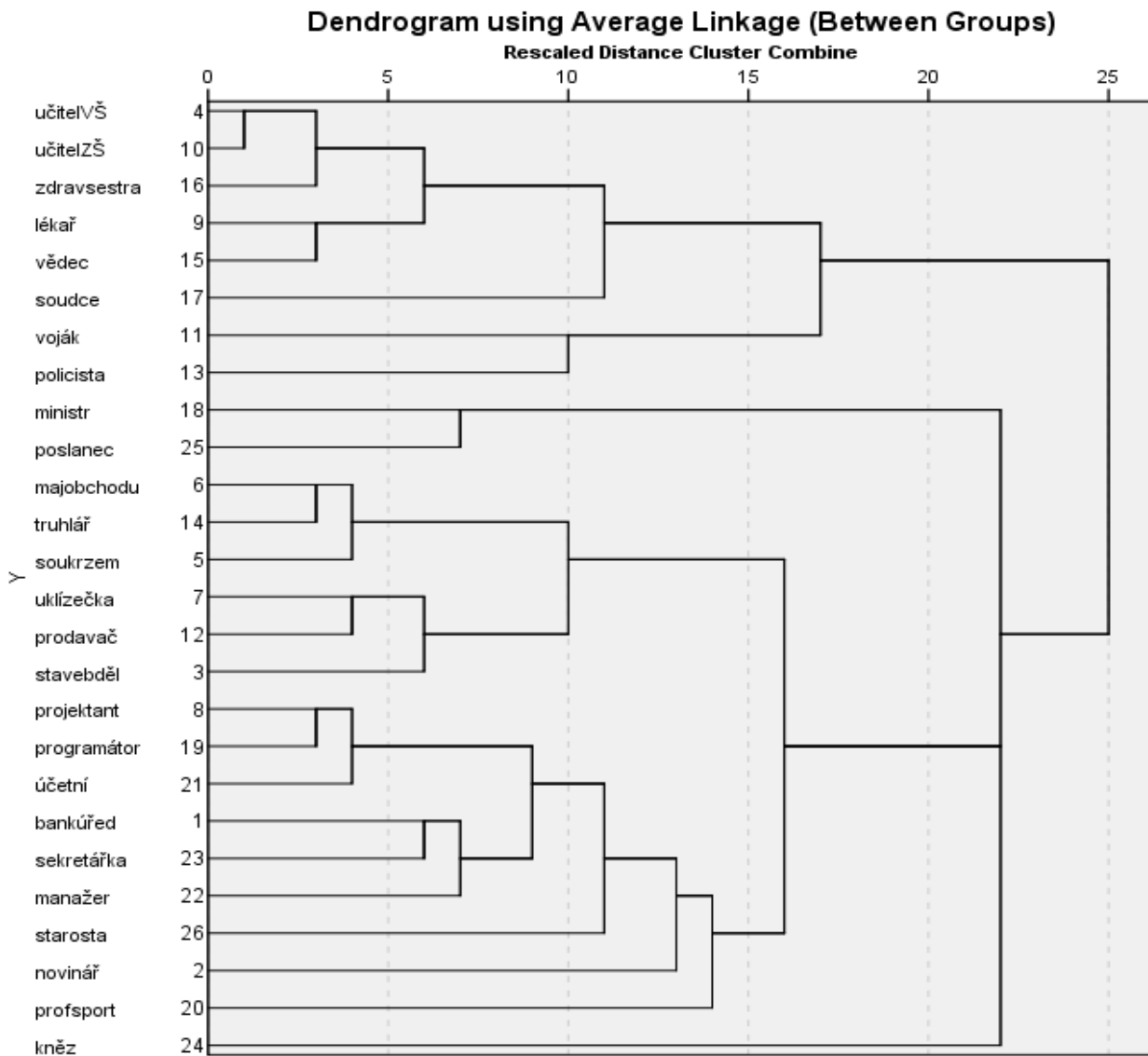
Tabulka 3: Prestiž povolání (průměrné bodové hodnocení) – vybrané profese na podsouborech vyučených a vysokoškolsky vzdělaných respondentů

Profese	Vyučení	VŠ vzdělání
	Průměr	Průměr
Soukromý zemědělec	65,2	59,0
Truhlář	60,2	52,6
Stavební dělník	53,2	40,6
Sekretářka	38,0	38,7
Uklízečka	38,1	28,3
Vědec	78,3	79,9
Projektant	62,3	64,1
Programátor	59,5	65,3
Manažer	48,6	54,0
Novinář	42,0	43,1
Poslanec	26,5	35,0

Zdroj: CVVM SOÚ AV ČR, Naše společnost 8. – 17. 6. 2019, 1024 respondentů starších 15 let, osobní rozhovor.

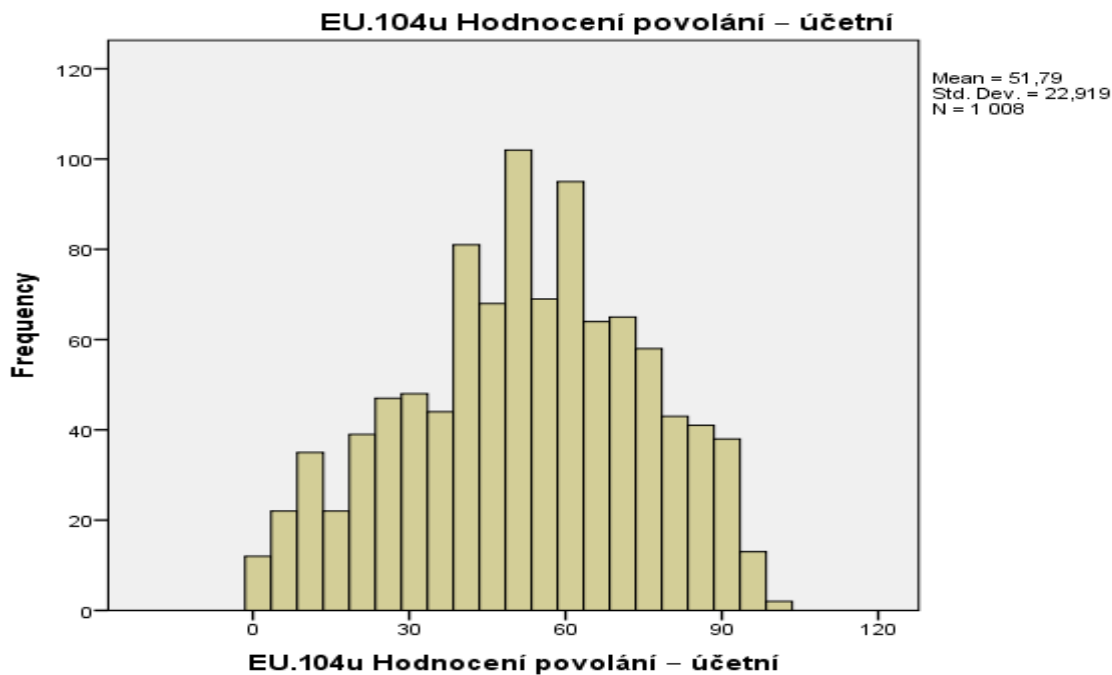
Podle očekávání respondenti s vyučením významně výše hodnotí prestiž dělnických profesí než vysokoškoláci. Za povšimnutí stojí, že shoda obou skupin panuje u hodnocení sekretářky. U profesí, které předpokládají vysokoškolské vzdělání, není rozdíl mezi danými skupinami tak markantní - téměř shodně jsou hodnoceni vědci, projektanti nebo manažeri. Rozdílně však jsou vnímáni programátoři a novináři. Hodnocení prestiže poslanců je také významně podmíněno vzděláním.

Na závěr jsme se pokusili pomocí klastrové analýzy zjistit, zda hodnocení prestiže jednotlivých profesí vychází z nějaké obecnější struktury profesí (např. fyzická, duševní práce, rozhodovací pravomoci, míra odpovědnosti...).

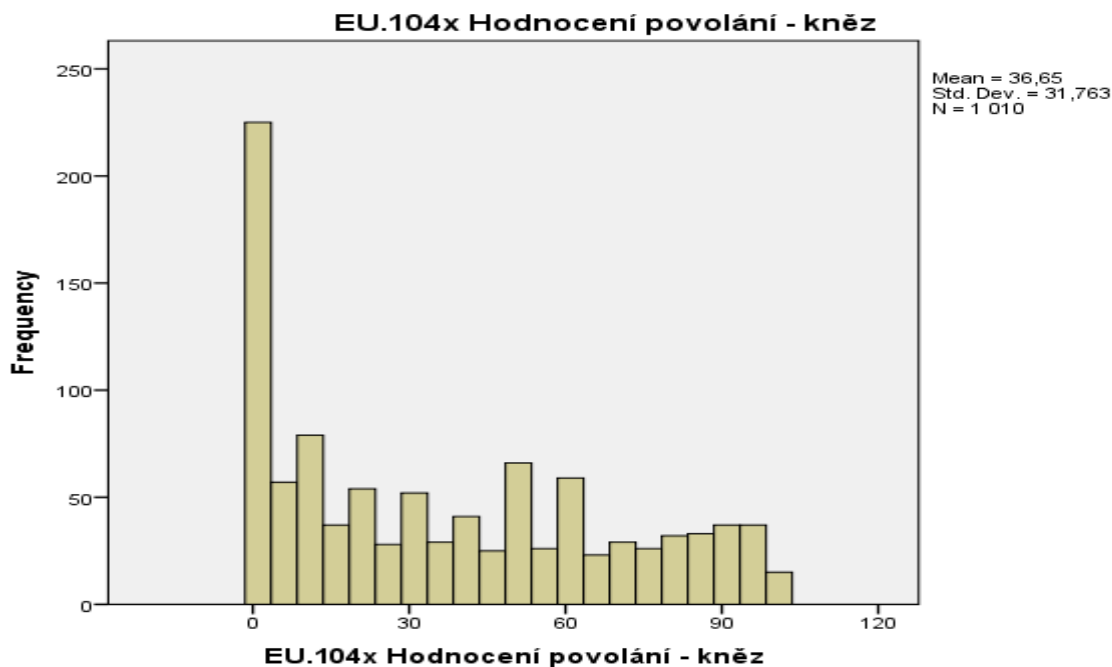


Výsledek odvisí od našeho konkrétního seznamu profesí, který systematicky nepokrývá tradiční dělení profesí podle obsahu a charakteru práce. Avšak i tak výsledné zjištění vykazuje zřetelnou logickou strukturaci „prostoru profesí“, kde podstatnými prvky jsou přeci jen charakter práce (fyzické práce vs. jiná), dále pak vydělení politické sféry, výlučný význam profesí ve školství a zdravotnictví, oddělení bezpečnostních složek a výlučnost povolání kněze.

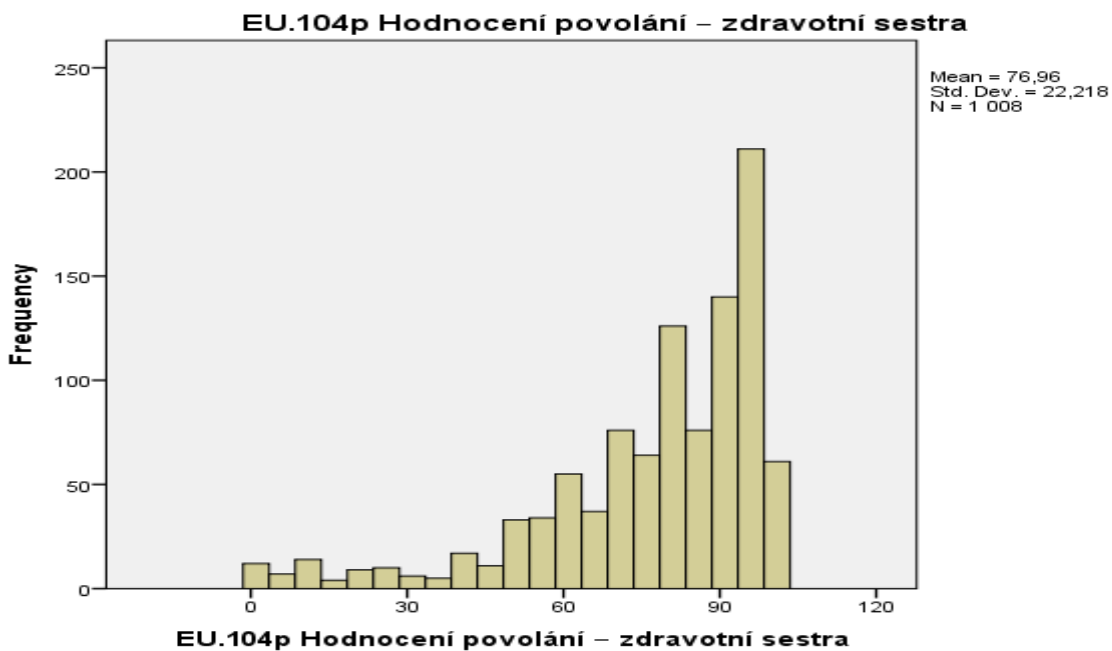
Příloha: Rozložení hodnocení prestiže u vybraných profesí – modelové příklady



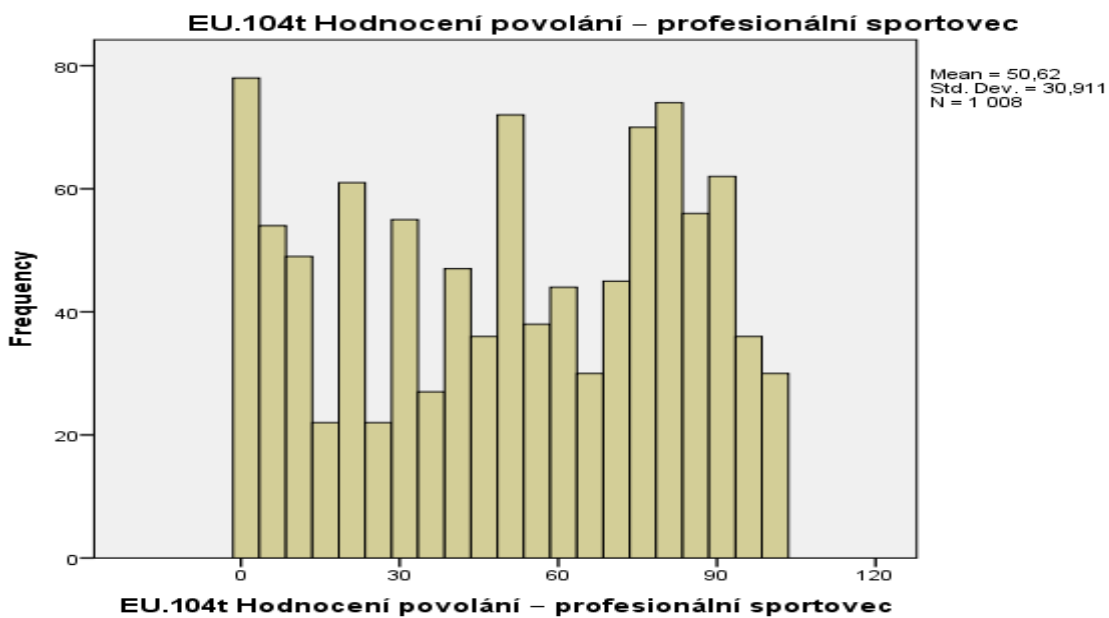
Rozložení odpovědí odpovídající Gaussově křivce (podobné rozložení vykazuje většina profesí ze středu škály).



Rozložení výrazně vychýlené k nejnižším hodnotám (předpoklad, že část dotázaných bude hodnotit prestiž kněze vysokými hodnotami, se nepotvrdil). Dané rozložení se týká profesí umístěných na konci žebříčku.



Hodnocení výrazně vychýlené k nejvyšším hodnotám (profese umístěné na nejvyšších příčkách žebříčku).



Prestižně „neukotvená“ profese s podobným zastoupením všech bodových hodnot (podobné rozložení vykazuje i starosta, manažer a voják z povolání).

Technické parametry výzkumu

<i>Výzkum:</i>	<i>Naše společnost, v19-06</i>
<i>Realizátor:</i>	<i>Centrum pro výzkum veřejného mínění, Sociologický ústav AV ČR, v.v.i.</i>
<i>Projekt:</i>	<i>Naše společnost – projekt kontinuálního výzkumu veřejného mínění CVVM SOÚ AV ČR.</i>
<i>Termín terénního šetření:</i>	<i>8. - 17. 6. 2019</i>
<i>Výběr respondentů:</i>	<i>Kvótní výběr</i>
<i>Kvóty:</i>	<i>Kraj (oblasti NUTS 3), velikost místa bydliště, pohlaví, věk, vzdělání</i>
<i>Zdroj dat pro kvótní výběr:</i>	<i>Český statistický úřad</i>
<i>Reprezentativita:</i>	<i>Obyvatelstvo ČR ve věku od 15 let</i>
<i>Počet dotázaných:</i>	<i>1024</i>
<i>Počet tazatelů:</i>	<i>205</i>
<i>Metoda sběru dat:</i>	<i>Osobní rozhovor tazatele s respondentem - kombinace dotazování CAPI a PAPI</i>
<i>Výzkumný nástroj:</i>	<i>Standardizovaný dotazník</i>
<i>Otázky:</i>	<i>eu.104</i>
<i>Kód zprávy:</i>	<i>eu190724</i>
<i>Zveřejněno dne:</i>	<i>24. července 2019</i>
<i>Zpracoval:</i>	<i>Milan Tuček</i>

Slovníček pojmů:

Kvótní výběr – napodobuje strukturu základního souboru (u nás je to obyvatelstvo České republiky starší 15 let) pomocí nastavení velikosti vybraných parametrů, tzv. kvót. Jinými slovy kvótní výběr je založen na stejném procentuálním zastoupení vybraných vlastností. Pro tvorbu kvót používáme údaje z Českého statistického úřadu. V našich výzkumech jsou stanoveny kvóty na pohlaví, věk, vzdělání, region a velikost obce. Vzorek je tedy vybrán tak, aby procentuální podíl např. mužů a žen ve vzorku odpovídal procentuálnímu podílu mužů a žen v každém kraji ČR. Podobně je zachován procentuální podíl obyvatel jednotlivých krajů ČR, občanů různých věkových kategorií, lidí s různým stupněm dosaženého vzdělání a z různých velkých obcí.

Reprezentativní výběr je takový výběr z celé populace, z jehož vlastností se dá platně usuzovat na vlastnosti celé populace. V našem případě to tedy znamená, že respondenti jsou vybráni tak, abychom zjištěné údaje mohli zobecnit na obyvatele České republiky starší 15 let.

Centrum pro výzkum veřejného mínění (CVVM) je výzkumným oddělením Sociologického ústavu AV ČR, v.v.i. Jeho historie sahá do roku 1946, kdy jako součást Ministerstva informací začal fungovat Československý ústav pro výzkum veřejného mínění. Současné Centrum vzniklo v roce 2001 převedením svého předchůdce (IVVM) z Českého statistického úřadu do Sociologického ústavu AV ČR. Včlenění do vědecké instituce zaručuje kvalitní odborné zázemí a kredit pracoviště; jako součást akademického prostředí musí CVVM SOÚ AV ČR, splňovat veškeré nároky a dosahovat tak té nejvyšší odborné úrovně. Hlavní náplní práce oddělení je výzkumný projekt Naše společnost, v jehož rámci je prováděno deset šetření ročně. Jedná se o průzkum veřejného mínění na reprezentativním vzorku české populace od 15 let, kterého se vždy účastní přibližně 1000 respondentů. Omnibusová podoba dotazníku umožňuje pokrýt velkou šíři námětů, a do šetření jsou proto pravidelně řazena politická, ekonomická i další obecně společenská témata. Jsou využívány jak opakované otázky, které umožňují sledovat vývoj zkoumaných jevů, tak náměty nové, reagující na aktuální dění. Díky dlouhodobému a kontinuálnímu charakteru je tento vědecký projekt zkoumání veřejného mínění v České republice ojedinělý.
